



Miljøministeriet, Naturstyrelsen  
Moskovsgård, Møldrupvej 26, 9520 Skørping  
Att: Martin Nissen Nørgård

Landskab & Skov  
Ref. ASBLU/NIGWH  
2022-18561  
15. august 2022.

Sendt per mail til marno@mst.dk

## Afgørelse om at Lavbundsprojekt Ringfener ikke er omfattet af krav om miljøvurdering

Miljøstyrelsen har den 8. marts 2022 modtaget jeres ansøgning via Jammerbugt Kommune om Lavbundsprojekt Ringfener øst for Aabybro.

### Afgørelse

Miljøstyrelsen har på baggrund af en screening vurderet, at projektet ikke vil kunne påvirke miljøet væsentligt og derfor ikke er omfattet af krav om miljøvurdering. Afgørelsen er truffet efter § 21 i miljøvurderingsloven<sup>1</sup>.

Afgørelsen er ikke en tilladelse, men alene en afgørelse om, at projektet ikke skal gennemgå en miljøvurderingsproces. Bygherre har ansvar for at indhente eventuelle nødvendige tilladelser og dispensationer for at realisere projektet.

Screeningen er gennemført med udgangspunkt i det projekt, som er beskrevet i ansøgningen og på baggrund af de miljømæssige forudsætninger, som er gældende på screeningstidspunktet.

Hvis projektet ændres, er bygherre forpligtet til at ansøge igen med henblik på at få afgjort om ændringen er omfattet af krav om miljøvurdering.

Afgørelsen bortfalder, hvis den ikke er udnyttet inden 3 år efter, at den er meddelt eller ikke har været udnyttet i 3 på hinanden følgende år, jf. miljøvurderingslovens § 39.

### Sagens oplysninger

Ansøgningen er indgivet i henhold til § 18 i miljøvurderingsloven. Ansøgningen er fremsendt til Miljøstyrelsen, som varetager kommunalbestyrelsens opgaver og beføjelser for anlægget, jf. §3, stk. 1, nr. 1 i miljøvurderingsbekendtgørelsen<sup>2</sup>, da staten er bygherre. Bygherres ansøgning er vedlagt som bilag 1, mens myndighedsrapport udgør bilag 2. Projektet er omfattet af bilag 2, 10f i miljøvurderingsloven: Anlæg af vandveje, som ikke er omfattet af bilag 1, kanalbygning og regulering af vandløb.

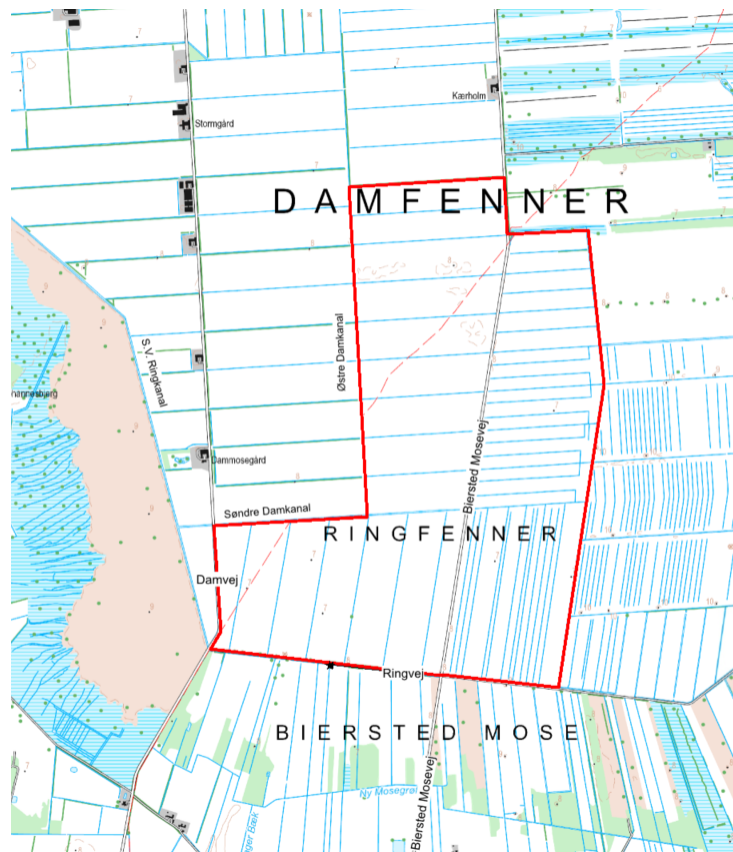
<sup>1</sup> LBK nr. 1976 af 27/10/2021 om miljøvurdering af planer og programmer og af konkrete projekter (VVM).

<sup>2</sup> BEK nr. 1376 af 21/06/2021 Bekendtgørelse om miljøvurdering af planer og programmer og af konkrete projekter.

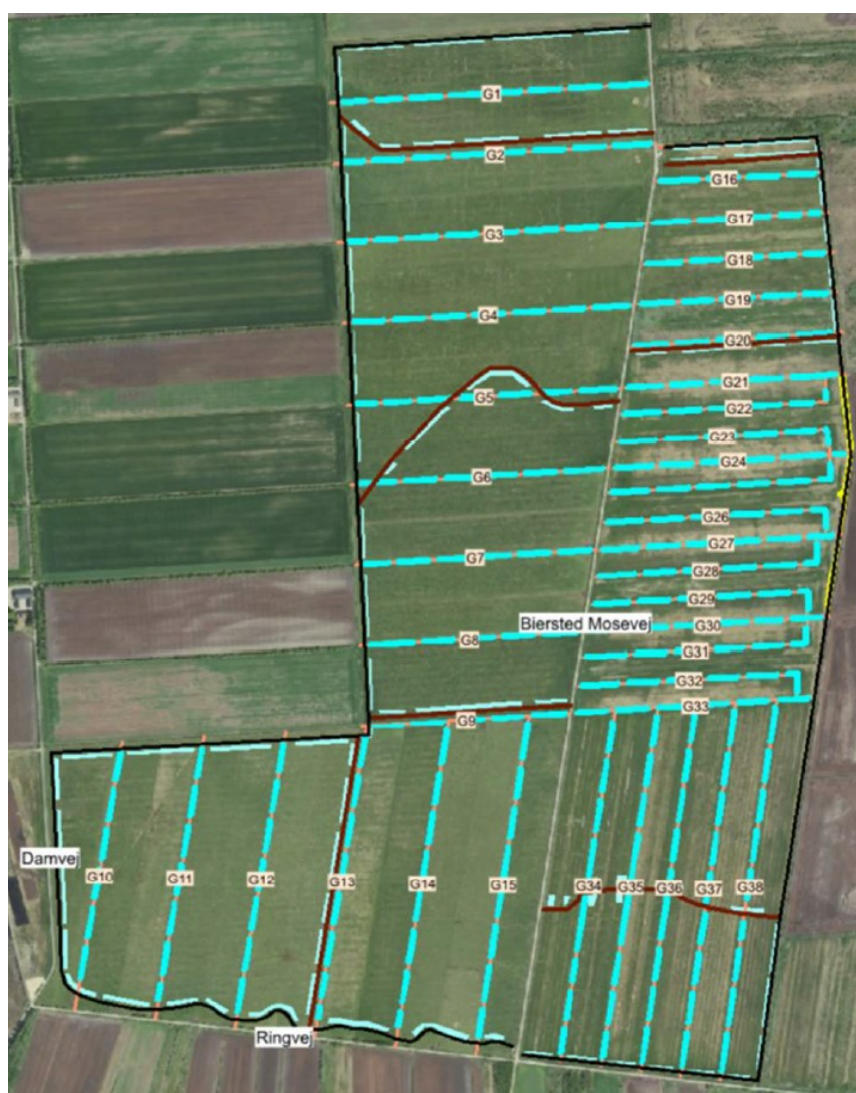
### Projektbeskrivelse

Projektområdet ligger i Store Vildmose øst for Aabybro og omfatter dele af Ringfenner og Damfenner. I det følgende betegnes projektområdet som 'Ringfenner'. Arealet er ca. 345 ha og ejes af Naturstyrelsen Himmerland.

Formålet med lavbundsprojektet er at hæve vandstanden og derved reducere udledningen af CO<sub>2</sub>, at fremme naturkvaliteterne i området, at forbedre naturarealernes sammenhæng og robusthed samt at genskabe mere naturlig hydrologi og forbedre vandmiljøet.



**Figur 1.1 Projektområdets placering øst for Aabybro og Aaby Mose. Områdets afgrænsning er markeret med rød.**



**Figur 1.2. Fyldning af grøfter, membran og diger. Afskrab til fyld er vist med lyseblå. Brun er lave diger, som opdeler de nye delområder. Sort viser placering af membran med randdiger.**

Projektet finansieres af midler fra EU's landområdesprogram, og bygherre oplyser, at det medvirker til at opfylde vandrammedirektivet.

Projektet omfatter følgende tiltag:

- Nedtagning af eksisterende indhegning (samlet længde ca. 60 km).
- Fyldning af alle grøfter (samlet længde ca. 25 km).
- Inaktivering af dræn; afbrydes 63 steder, med 100 m's mellemrum ved opgravning og fjernelse af 5 m rør hvert sted.
- Etablering af en lodret membran i randen af projektområdet for at minimere udsivning og udstrømning i eventuelle sprækker i tørven (er ikke synlig over terræn).
- Opdeling af området i 9 delområder ved lave diger for at gøre tørven så våd som muligt ved at tilbageholde en del af vinterens nedbørsoverskud. Foruden hegning (traditionel kreaturhegning) omkring hele projektområdet og på

hver side af Biersted Mosevej, der skærer igennem projektområdet, hegnes der rundt om delområderne for at beskytte de nyetablerede diger

- Etablering af kontrollerede afløb fra delområderne ved kuppelriste eller overløb for at undgå erosion langs kanten af projektområdet. Afløbene vil afvande til samme recipient som de afvander til pt.
- Etablering af store, sammenhængende græsningsfennere ved etablering af faste overgange, over de lave diger mellem delområderne. De faste overgange, der fungerer som kreaturpassager, består af sand overlagt med græstørv.

Materiale til fyld af grøfter og opbygning af diger tilvejebringes ved afskrabning af 20-30 cm af det øverste tørvelag langs alle grøfter og diger (3-5 m på hver side).

Anlægsarbejdet vil foregå i 2 tempi: Nedtagning af eksisterende hegn vil forgå efter at græsningsperioden er færdig fra november 2022-marts 2023. Resten af anlægsarbejdet vil foregå i den tørre periode fra juli-oktober 2023 for at begrænse omfanget af skader på terrænet.

### Vurdering

Miljøstyrelsen har på baggrund af ansøgningsmaterialet vurderet, at projektet ikke vil medføre en væsentlig indvirkning på miljøet, og derfor ikke kræver udarbejdelse af en miljøvurdering. Dette er uddybet og begrundet nedenfor.

### Beskyttet natur

#### Natura 2000

Projektområdet er ikke sammenfaldende med Natura 2000-områder, men grænser mod Vest og Nord op til Aaby Mose, som er en del af Natura 2000-området nr. 12: Store Vildmose indeholdende Habitatområde H12. Arter og naturtyper på udpegningsgrundlaget fremgår af figuren nedenfor.

Udpegningsgrundlag for Habitatområde nr. 12		
Naturtyper:	Indlandssalteng* (1340)	Søbred med småurter (3130)
	Næringsrig sø (3150)	Brunvandet sø (3160)
	Vandløb (3260)	Tør hede (4030)
	Surt overdrev* (6230)	Tidvis våd eng (6410)
	Urtebræmme (6430)	Højmose* (7110)
	Nedbrudt højmose (7120)	Hængesæk (7140)
	Stilkeke-krat (9190)	Skovbevokset tørvemose* (91D0)
Arter:	Hedepletvinge (1065)	Havlampret (1095)
	Odder (1355)	

Naturtyper og arter, der udgør det gældende udpegningsgrundlag for Natura 2000-området. Tal i parentes henviser til de talkoder, som benyttes for naturtyper og arter fra habitatdirektivets bilag 1 og 2. \* angiver, at der er tale om en prioriteret naturtype. Udpegningsgrundlag for habitatområder er blevet revideret som beskrevet i basisanalysen.

Store Vildmose er udpeget først og fremmest for at beskytte de store forekomster af naturtyperne aktiv højmose, nedbrudt højmose, skovbevokset tørvemose og tidvis våd eng. Aaby Mose, som grænser op til projektområdet, er for store dele en aktiv højmose, som har været mindre intensivt opgravet end resten af Store Vildmose. Aaby Mose blev naturgenoprettet for nogle år siden og blev, ligesom nærværende projekt, omkranset af en membran for ikke at tørre ud. De nærmeste

naturhabitatområder/naturtyper fra Aaby Mose, i forhold til projektområdet, er skovbevokset tørvemose og højmose, som begge er prioriterede naturtyper.

Der er kortlagt ca. 993 ha terrestriske habitatnaturtyper i området. Langt størstedelen er naturtyper knyttet til overvejende våd bund, og den sidste del er enten kategoriseret som naturtyper knyttet til overvejende tør bund (f.eks. tør hede) eller salttolerante naturtyper (f.eks. indlandssalteng).

*Dagsommerfuglen hedepletvinge* har ikke været registreret i en årrække, men lever nu i naturtypen tidvis våd eng i Store Vildmose (den er registreret af Miljøstyrelsen på arter.dk ca. 3,3 km nordvest for projektområdet). Den lever bl.a. på fugtige heder og enge og i kanten af tørvemoser, hvor der ikke tilføres gødning. Desuden er det helt afgørende for arten, at der er mange djævelsbid-planter, da larverne lever af disse. Derfor trues hedepletvingen indirekte af dræning, hårdhændet græsning, gødsning og tilgroning, da dette truer djævelsbid-planterne. Hedepletvingen er rødlistet som akut truet.

*Havlampretten* lever i havet som ådselsæder eller ved at suge sig fast på andre fisk og æde af dem. Den var tidligere udbredt i de danske farvande, men i dag findes den, så vidt vides, kun i den vestlige og nordlige del af Jylland. Havlampretten lever det meste af sit liv i havet, men når den bliver kønsmoden, vandrer den op i større vandløb for at gyde. Havlampret er afhængig af en god biologisk vandløbskvalitet, og den vandrer ind fra Limfjorden og gyder i Halkær Å, stort set året rundt. Halkær å løber i sydlig retning fra Limfjorden ca. 30 km fra projektområdet.

*Odder* er en bilag IV-art og er derfor underlagt streng beskyttelse. Den vurderes derfor både her (da den er på udpegningsgrundlaget for Store Vildmose) samt i afsnittet om beskyttede arter, hvor fokus er sandsynligheden for at den befinder sig i projektområdet. Odderen lever i tilknytning til vådområder og er registreret flere steder i Ryå, der ligger i den nordøstlige del af Store Vildmose ca. 7 km fra projektet. (søgning på arter.dk og SagsGIS viser registreringer fra 2001 og frem til 2017). Odderen kan parre sig over hele territoriet året rundt. Ungerne fødes i en sikker hule i et afsides, uforstyrret beliggende sø- eller moseområde. Hunner med unger er særligt følsom over for forstyrrelser. Rasteområder kan forekomme mange steder langs vandløb og søer. Odderens trivsel afhænger i høj grad af våde naturområder med et højt naturindhold og god sammenhæng mellem naturområderne. Vandløbene er levesteder og spredningskorridorer mellem forskellige øvrige levesteder for odder.

De overordnede målsætninger for Store Vildmose er bl.a. at:

*'Området udgør et stort sammenhængende højmosseareal med en blanding af tørre og våde naturtyper i randen, og at især forekomsterne af aktiv højmosse udvides og gøres mere sammenhængende.'*

*'Arealer med velegnede levesteder for hedepletvinge sikres, øges og/eller sammenkædes.'*

*'Områdets levesteder for sjældne arter som havlampret sikres'*

*'Områdets økologiske integritet sikres i form af en hensigtsmæssig hydrologi og drift/pleje, en lav næringsstofbelastning og gode sprednings- og etableringsmuligheder for arterne.'*

For at nå målene ovenfor arbejdes der bl.a. for:

- At sikre de lysåbne terrestriske naturtyper en hensigtsmæssig hydrologi, drift og pleje
- At sikre egnede levesteder for områdets fugle eller arter
- At opnå størst mulig naturmæssig robusthed og sammenhæng i områdets natur ved at sikre større driftsenheder af lysåbne naturtyper og skovtyper
- Endvidere står der i Natura 2000 planen for 2022-2027, at der søges udtaget kulstofholdig lavbundsjord, der kan bidrage til sammenhængende arealer, øget robusthed og give mulighed for mere naturlig dynamik.

Lavbundsprojektet befinder sig uden for selve Store Vildmose og er adskilt fra Aaby Mose med en vej, en grøft, en mose (ca. 6 ha) med paludikultur<sup>3</sup> og en parkeringsplads. Der er således en afstand på henholdsvis ca. 10 m (der hvor projektområdet kun er adskilt af en vej og grøft) og 180 m (der hvor projektområdet er afgrænset af vej og den bredeste del af mosen) til Aaby Mose fra projektområdet. Desuden omkranses projektområdet af en plastmembran, der hydrologisk afgrænser projektet fra Store Vildmose. Miljøstyrelsen vurderer, at projektet vil være uden direkte hydrologisk kontakt med og dermed påvirkning af Natura 2000-området, hvorved projektet ikke er i strid med mål eller indsatser, der omhandler hensigtsmæssig hydrologi og lav næringsstofbelastning.

Odder og Havlampret er primært tilknyttet vandløb og er afhængig af våde naturtyper. Miljøstyrelsen vurderer, at deres eventuelle levesteder i Store Vildmose ikke trues af lavbundsprojektet, hverken i driftsfasen eller anlægsfasen, grundet den manglende hydrologiske forbindelse. De stærkt eutrofierede grøfter i projektområdet vurderes ikke at være egnede levesteder for havlampretten, der foretrækker vandløb af god biologisk kvalitet. Hvad angår støjgener i anlægsfasen vil der være begrænset kørsel af entreprenørmaskiner i projektområdet, og denne aktivitet vurderes ikke hverken at forstyrre arterne i Store Vildmose væsentligt eller fortrænge dem, da høslæt i projektområdet hidtil er foregået med mindre maskiner, og der er desuden lettere landbrugsdrift i tilstødende naboarealer. Tillige er anlægsperioden af kortere varighed fra november 2022 til marts 2023 og juli til oktober 2023.

Bygherre vurderer, at realiseringen af projektet vil bidrage til en sammenbinding af naturen i Aaby Mose og naturarealerne mod øst og syd. Den ændrede hydrologi i projektområdet vil bidrage til mosaikken af tidvis våd eng med mose, rørsump, pile- og birkekrat og på sigt forventeligt til genskabelsen af økologiske niches og øget biodiversitet. Det vurderes derfor, at projektet understøtter udpegningens formål foruden mål og indsatser i Store Vildmose ved at forbedre den økologiske integritet, forbedre spredningsmuligheder for både hedepletvinge og odder og dermed

---

<sup>3</sup> Lavbundsjord tilplantet med afgrøder, der kan vokse i vandmættet jord (i dette tilfælde er der tale om forsøgsarealer tilplantet med dunhammer og røgræsser).

understøtte udviklingen af naturværdierne i Aaby Mose/Natura 2000 område nr. 12.

På baggrund af projektets karakter uden emissioner eller øvrige udledninger, er det således Miljøstyrelsens vurdering, at projektet ikke vil påvirke nogen af naturtyperne på Natura 2000-områdernes udpegningsgrundlag negativt.

Projektområdet afvander til Lindholm Å og Ry Å, der afvander videre til Natura 2000-området nr. 15: Nibe, Bredning, Halkjær Ådal og Sønderup Ådal indeholdende Habitatområde H15. Området ligger ca. 7 km nedstrøms for projektområdet i sydlig retning. Bygherre oplyser i ansøgningsmaterialet, at der, når anlægsperioden er slut, kun vil være meget ringe afløb på overfladen i normale år uden ekstrem nedbør. Det gælder for lavbundsprojekter, at der skal tages højde for en mulig frigivelse af fosfor de første år, når man stopper dræningen. I nærværende projekt forventes udvaskningen midlertidig at være minimal (Jf. afsnittet om overfladevand og grundvand). Kvælstofudvaskning forventes reduceret med tiden, grundet iltfrie forhold i jordbunden, der resulterer i kvælstofreduktion. Bygherre oplyser at der hverken bruges gødning eller pesticider i projektområdet.

Da der er en mindsket afvanding fra projektområdet og der desuden hverken sker en øget udledning af næringsstoffer eller miljøfarlige stoffer, vurderer Miljøstyrelsen, at der ikke er en væsentlig påvirkning af Natura 2000-område nr. 15 herunder habitatområde H15. Det vurderes desuden, at grundet det store opland til de to vandløb, er den reducerede afvanding uden væsentlig påvirkning på nedstrøms recipienter. Dette er mere udførligt beskrevet under § 3 beskyttet natur nedenfor.

Arealanvendelsen er ikke sammenfaldende med andre projekter og der er ikke kendskab til etablering af naturparker, reservater eller lignende i nærområdet. Endelig medfører projektet ikke forringede miljøtilstande hverken inden eller uden for projektområdet.

### § 3 beskyttet natur

Projektområdet udgøres af engområder, som er omfattet af naturbeskyttelseslovens § 3. Hele området er en del af den tidligere højmoser, der gennem tiden har ændret tilstand til eng pga. tørveindvinding, dræning og dyrkning. Størsteparten af området udgøres nu af tørre, næringsrige kulturrenge med vegetation af alm. næringstolerante arter, og hovedparten af området er i ringe eller dårlig naturtilstand.

Projektet omfatter fyldning af grøfter, lukning af dræn samt afgrænsning med plastmembran, og vandstanden i projektområdet forventes derfor at stige betydeligt. Miljøstyrelsen forventer, at de omfattede engområder vil undergå en positiv tilstandsændring, da der fremadrettet vil være en mere naturlig hydrologi samt et vådere område. Af ansøgningsmaterialet fremgår det, at området på sigt vil kunne udvikles til større områder med 'fattigkær' eller våd hede og gradvist derefter kan disse udvikles videre til mere næringsfattige moser.

Miljøstyrelsen gør opmærksom på, at tilstandsændringer af naturområder omfattet af naturbeskyttelsesloven kræver dispensation hos Jammerbugt Kommune.

Hele projektområdet er derudover omgivet af naturområder omfattet af naturbeskyttelseslovens § 3. Nærmeste naturområder er flere moser, der grænser direkte op til området både mod vest, syd og nord, mens der ligger flere øvrige moseområder i projektets umiddelbare nærhed. Det nærmeste beskyttede vandløb er S.V. Ringkanal, som ligger cirka 20 m fra det sydvestlige hjørne af projektområdet. Området vest for Biersted Mosevej afvander pt. mod vest gennem Søndre, Vestre og Østre Damkanal til S. V. Ringkanal. Områdets østlige del afvander pt. mod øst. Projektområdet afvander ikke direkte til nogen § 3-beskyttede eller målsatte vandløb. Bygherre oplyser at projektområdet afvander indirekte til Ryå, som er målsat og ligger 5 km eller mere nedstrøms for projektområdet i vestlig retning. Ryå har et meget stort opland hvor projektområdet udgør ca. 0,5 % af dette opland. Samtidig øges grundvandstilførslen næsten tilsvarende. En mindre del af projektområdet afvander desuden til Lindholm Å, oplyser bygherre, som er målsat og ligger ca. 3 km eller mere nedstrøms for projektområdet i østlig retning (projektområdet udgør ca. 1,5 % af det samlede opland). Tilsvarende Ryå, opvejes den mindskede overfladiske afstrømning stort set af en øget grundvandstilstrømning. På denne baggrund vurderer Miljøstyrelsen at der ikke er en væsentlig påvirkning af nedstrøms målsatte eller § 3 beskyttede vandløb i forbindelse med den reducerede afvanding, når projektet er etableret.

I området er der også små søer, hvor den nærmeste ligger ca. 120 m nordøst for projektområdet. Projektet vil, grundet dets karakter, ikke medføre skyggevirksomhed på naturområderne, ligesom projektet ikke forhindrer passage for fauna til omkringliggende naturområder efter dets etablering.

Samlet vurderer Miljøstyrelsen, at projektet kun medfører gavnlige tilstandsændringer i naturområder omfattet af naturbeskyttelseslovens § 3. Naturstyrelsen har søgt om tilladelse hos Jammerbugt Kommune i forbindelse med tilstandsændring af naturtypen, og Jammerbugt Kommune har tilkendegivet, at de har til hensigt at meddele de nødvendige dispensationer.

### Beskyttede arter

#### Bilag IV-arter

Spidssnudet frø: Spidssnudet frø er en mindre brun frø, der findes i næsten hele Danmark. Den yngler i vandhuller og lægger sine æg steder, hvor de kan hænge fast i bevoksning under vandet. Spidssnudet frø er afhængig af gode terrestriske levesteder, som udstrakte enge og moseområder, nær ynglestedet. Rasteområderne er fortrinsvist fugtige. Spidssnudet frø vandrer mellem yngle- og rastesteder mellem august og september og vandrer typisk kun mellem 100-300 m i yngletiden, dog kan spredningsafstanden over lang tid være mere end 1 km.

Det må formodes, at de fugtige og våde områder, der ligger omkring projektområdet, udgør de primære yngle- og rasteområder for de spidssnudedede frøer. Monotone, drænedede kultur- og naturenge med dybe eutrofierede grøftesystemer udgør som udgangspunkt ikke et egnet yngle- eller rasteområde for spidssnudet frø. Der er imidlertid to registreringer inden for projektområdet af spidssnudet frø fra 2017 på arter.dk. Miljøstyrelsen har derfor været i dialog med Jammerbugt Kommune, der vurderer, at det ikke kan udelukkes at spidssnudet frø 'tager enkelte afstikkere' til området, de har dog ikke selv observeret den i projektområdet. Naturstyrelsen har foretaget 5 feltbesøg mellem 2020 og 2021, i



forbindelse med forundersøgelser til lavbundprojektet, hvor der samtidig blev eftersøgt beskyttede arter. Trods disse feltbesøg findes der kun to registreringer af spidssnudet frø på arter.dk fra 2017. Moseområderne, der kan fungere som yngleområder for spidssnudet frø, er placeret uden for projektområdet og ligger med en indbyrdes afstand af ca. 2-3 km. Derfor forventer Miljøstyrelsen, at projektets areal ikke udgør en oplagt vandringsrute for den spidssnudedede frø, når den vandrer fra yngle- til rasteområde i august/september, grundet distancen.

Miljøstyrelsen vurderer derfor at spidssnudet frø ikke befinder sig i projektområdet. På baggrund af ovenstående vurderer Miljøstyrelsen, at spidssnudet frø ikke påvirkes væsentligt negativt i anlægsperioden.

Miljøstyrelsen vurderer desuden at lavbundsprojektet på sigt vil have en positiv påvirkning på spidssnudet frø ved at forbedre både spredningsmuligheder og levesteder for arten. Ved brug af membran til etableringen af lavbundsområde, vil der i våde år kunne opstå vandfyldte lavninger, som muliggør at padder, heriblandt spidssnudet frø, kan yngle inden for projektområdet. Frøen opnår størst succes med sin yngel i vandhuller uden fisk, hvorfor vandhullerne inden for projektområdet vil være velegnede hertil.

Odder: Miljøstyrelsens søgning på arter.dk viste ingen registreringer af odder inden for projektområdet, dette er bekræftet af Naturstyrelsen og Jammerbugt Kommune. Der findes imidlertid flere registreringer uden for området på arter.dk i de nærliggende vandløb Ryå og Lindholm Å, der ligger i en afstand af hhv. ca. 3 og 5 km fra Ringfenner (den seneste registrering stammer fra 2021). Miljøstyrelsen vurderer ikke drænedede, tørre Ringfenner til at være et egnet ynglested for odder, da hunnerne foretrækker sø- eller moseområder. Ligeledes vurderes grøfterne ikke at være egnede rasteområder for odderen, grundet det ringe naturindhold og det faktum at de ikke er observeret i området. Grundet ovenstående vurderes odder, tilknyttet Ryå og Lindholm Å, ikke at blive påvirket væsentligt af anlægsarbejdet.

Miljøstyrelsen har hverken kendskab til eller forventning om tilstedeværelse af yderligere bilag IV- eller rødlistearter som vil kunne blive påvirket væsentligt. Projektet indebærer ikke ændring af jord- og stendiger, fældning af gamle træer eller nedrivning af ældre bygninger som ville kunne fungere som yngle- eller rasteområde for flagermus, markfirben, padde eller øvrige bilag IV-arter. Ligeledes medfører projektet ikke andre væsentlige påvirkninger uden for projektområdet.

## Planter

Artsfredningsbekendtgørelsen fastsætter at fredede dyr og planter ikke må samles ind eller slås ihjel, og planter må ikke fjernes fra det sted, de vokser op uden dispensation. Desuden er der enkelte planter på Bilag IV, der er underlagt streng beskyttelse. Ved en søgning på arter.dk blev der fundet én ældre registrering, 2011, af Bakke-gøgelilje, der er opført på bilag 2 i artsfredningsbekendtgørelsen. Miljøstyrelsen vurderer dog, at der ikke vil være en væsentlig negativ påvirkning af fredede- eller bilag-IV planter under anlægsarbejdet. Miljøstyrelsen lægger til grund, at Jammerbugt Kommune oplyser, at de ikke har kendskab til andre registreringer af bilag-IV eller fredede arter på projektarealet end de i forvejen tilgængelige registreringer på naturdata.miljoportal.dk, der hverken omfatter bilag-IV eller fredede planter. Desuden oplyser bygherre, at der ikke er fundet hverken fredede- eller bilag IV-planter i projektområdet ved besigtelser foretaget

mellem 2020 og 2021. Endelig vurderer Miljøstyrelsen, at den forbedrede hydrologi, når projektet er opført, vil påvirke planterne i en positiv retning.

## Fugle

Alle vilde fugle er omfattet af fuglebeskyttelsesdirektivet. Desuden er de nationalt reguleret efter artsfredningsbekendtgørelsen, der fastsætter at fredede dyr og planter ikke må samles ind eller slås ihjel, endelig er de reguleret efter jagt- og vildtforvaltningsloven, der fastsætter at fugles reder eller æg ikke må forsætligt ødelægges, beskadiges eller fjernes.

Da projektområdet er omgivet af Natura 2000 natur og flere våde naturtyper, er der et rigt fugleliv i det omkringliggende område. En bestigelse af projektområdet udført af Naturstyrelsen Vendsyssel i maj 2022 omfattede følgende observationer: sanglærke, gulspurve, gråænder, engpiber og bynkefugl. Derudover er bl.a. kongeørn, mosehornsgule, tredækker, storpiber, stær, tårnfalk og trane tidligere observeret som fouragerende fugle i projektområdet fra nærliggende yngleområder. Der fældes ingen træer i området, men blandt andet gråand og sanglærke, som er jordrugende fugle, yngler i nærheden af grøfterne. Anlægsarbejdet omfatter både afskrabning langs grøfterne og fyldning af disse. Som beskrevet i projektbeskrivelsen vil anlægsarbejdet foregå i den tørre periode fra juli-oktober. I denne periode vil ruge- og yngleperioden være stort set afsluttet, således at ungfuglene vil kunne flyve. Den langsomme fremdrift af arbejdet langs grøfterne vil desuden betyde, at fuglene uden problemer vil kunne flytte sig inden konfrontation med entreprenørmaskiner.

Miljøstyrelsen vurderer at projektet ikke vil skade bestande af ynglende fugle, og at der ikke vil være en væsentlig negativ påvirkning af ynglende fugle i projektområdet. Miljøstyrelsen ligger til grund at anlægsarbejdet er tilrettelagt sådan at der ikke fjernes reder eller æg og at ynglende fugle og deres æg/yngel ikke bliver forstyrret i sådan en grad at bestanden mister deres mulighed for at yngle i den sæson.

Det er Miljøstyrelsens vurdering, at projektet vil have en betydelig positiv effekt på områdets egnethed som yngle- og rasteområde for en lang række fuglearter, når anlægsarbejdet er færdigt. I bygherres ansøgningsmateriale beskrives det, hvordan projektområdet formentlig vil udvikle sig til tidvis våd eng med vandfyldte lavninger, som forventes at blive rasteområde for arter som gæs og svaner i vinterhalvåret. Ved græsning vil moser og enge blive ynglested for engfugle som vibe og dobbeltbekkasin. Rørskove vil kunne blive ynglested for rørhøg, skæg- og pungmejse. Begge vil blive ynglested for trane.

## Støv, støj og vibrationer, lys, luft og lugt

Der vil ikke være støjgener forbundet med projektet i driftsfasen. I anlægsfasen vil der være mindre støjgener fra de entreprenørmaskiner som foretager fyldning af grøfter, etablering af membran mm. Dette vil dog være midlertidigt og af mindre karakter. Der er desuden tale om et meget tyndt befolket område, hvor selve projektområdet i dag udelukkende bliver benyttet til græsning og er helt uden bebyggelse.

Støv-, lys-, og lugtgener gener vurderes ubetydelige på grund af projektområdets afsides beliggenhed, anlægsarbejdets midlertidige karakter og projektets udformning i det hele taget.

#### Ressourcer og affald inklusivt spildevand

Der anvendes plastmembran 16.406 m<sup>2</sup> (ca. 25 ton HDPE), plastbrønde og afløbsrør (ca. 0,5 ton PE), stålplader (ca. 2 ton), stenmaterialer (20 ton) til etableringen af projektet. Der nedtages ca. 60 km hegn hvoraf ca. 25 km genetableres. Stolper fra hegn genbruges i det omfang, hvor de er muligt. Bygherre skønner, at ca. 25 % genbruges. Øvrigt affald vil blive sorteret og leveret på genbrugsplads.

Der forbruges ikke vand og projektet genererer ikke spildevand i anlægs- eller driftsfasen. Der generes affald i anlægsfasen i form af gamle drænrør af plast og 60 km hegn der bortskaffes til godkendt modtager.

På baggrund af dette, er det Miljøstyrelsens vurdering, at projektet ikke vil medføre nogen væsentlige påvirkninger fra anvendelsen af ressourcer eller genereringen af affald.

#### Bygge- og beskyttelseslinjer samt fredninger

Projektets nordøstlige del ligger inden for en skovbyggelinje. Projektet vil dog hverken være i strid med bestemmelsen, da det ikke hindrer frit udsyn. Projektet omfattes ikke af øvrige bygge- eller beskyttelseslinjer.

Den nærmeste fredning er Store Vildmose, som grænser direkte op til projektområdet. Som beskrevet under beskyttet natur, er der ingen hydrologisk påvirkning af området og projektområdet forventes desuden på længere sigt at gavne det fredede område og udvikling af naturværdierne. Projektet vurderes derfor ikke at være i strid med fredningens formål. Jammerbugt Kommune er tilsynsmyndighed for fredningen.

Derudover ligger Biersted kirke og en rundhøj, som er et fredet fortidsminde, ca. 1,5 km syd for projektområdet. Projektet vurderes ikke at være i strid med fredningernes formål eller i øvrigt påvirke Biersted kirke eller rundhøjen på baggrund af afstanden hertil.

Projektområdet er ikke beliggende inden for kystnærhedszonen.

#### Overfladevand og grundvand

Projektet vil samlet set reducere afledningen af overfladevand. Om vinteren kan der i år med ekstrem nedbør være et nedbørsoverskud som, når tørven er mættet, vil løbe af gennem overløb eller afløbsbrønde som afvander til uændrede grøfter uden for projektområdet. Udløbene fra brøndene vinkles med strømretningen og erosionssikres med sten, så vandet ikke vil erodere grøfterne uden for området. I normale år vil der kun være meget ringe afløb på overfladen og ud over sløjfning af dræn og fyldning af grøfter skal både lodret membran langs randen af projektområdet og diger hjælpe med til at holde på vandet. Om sommeren vil

fordampning og nedsivning resultere i sænket vandstand og delvis udtørring – men i langt mindre grad end i dag.

Terrænet i området er sådan (det ligger højdemæssigt som en  $\emptyset$ ) at der ikke løber vand til området og projektet derfor udelukkende afvander. Projektet påvirker derfor ikke afvandingen af de tilstødende arealer. Der vil desuden udelukkende ske vandstandsændringer inden for projektområdet, og der vil derfor ikke være påvirkning af vandstanden på nabomatrikler. Dette forhindres endvidere med lodret membran i randområdet og afløbsbrønde. Endelig afvander området til de samme recipienter efter gennemførelsen af projektet, idet der ikke ændres på de eksterne afvandingssystemer.

Vandløbene langs projektområdet er private med undtagelse af Søndre Damkanal. De er alle gravede afvandingegrøfter anlagt i forbindelse med opdyrkningen af mosen. Ingen af grøfterne er §3-beskyttede eller målsat i vandområdeplanerne.

For lavbundsprojekter skal der tages højde for en mulig frigivelse af fosfor de første år, som følge af iltfrie forhold i jordlagene, som kan forventes at optræde, når de oversvømmes. Aarhus Universitet har beregnet fosforudledningen, i forbindelse med genopretningen af Ringfenner, til at være minimale eller ikke eksisterende. Dette skyldes en kombination af lavt fosforindhold i tørven samt Ringfenners flade topografi, der medfører en meget lille hydraulisk gradient til at føre grundvand væk fra arealet. Generelt set kan der forventes risiko for høj kvantitativ fosforudvaskning fra tørvejord, hvis  $P_{BD}$ -indholdet (ekstraherbart fosfor) er højere end 400 mg P kg tør jord<sup>-1</sup>, samtidig med at Fe:P (jern:fosfor) forholdet er lavt, og dette er ikke tilfældet i Ringfenner. På baggrund af dette er der heller ikke fastsat behov for afværgeforanstaltninger.

En af de gavnlige effekter ved at hæve vandstanden i lavbundsprojekter, er den resulterende kvælstofreduktion pga. iltfrie forhold, der bl.a. resulterer i en bakteriel proces kaldet denitrifikation (fjernelse af kvælstof fra jorden). Kvælstofreduktionen ved projektet vurderes dog af byherre til at være minimal, da der hverken er direkte opland eller vandløbsopland til projektområdet (grundet at området ligger på et vandskel). Dette betyder dog ikke at der tilføres mere kvælstof til grundvand, da der stadig fjernes mere kvælstof end før vandstandshævelsen.

Landbrugsdrift med tidligere gødskning ophører. Byherre forventer at området fremover skal anvendes til ekstensiv drift store dele af året hvorved der sker en gradvis fjernelse af næringsstoffer. Der vil ikke blive brugt miljøskadende stoffer i området. Der findes ikke en registrering af miljøfarlige forurenende stoffer i området. Grundet ovenstående vurderer miljøstyrelsen at grundvandsforekomsternes kemiske tilstand ikke forringes.

Grundvandsdepoterne i projektområdet er i god tilstand. Etableringen af lavbundsprojektet vil hæve grundvandsstanden i området. Derfor vurderer Miljøstyrelsen, at der ikke sker en forringelse af grundvandsdepoternes kvantitative tilstand. Projektet er placeret i et område uden okkerpåvirkning, og den hævede vandstand vil derfor ikke have nogen indflydelse på okkerfrigivelsen til nærliggende vandområder.

På det foreliggende grundlag; Ingen okkerfrigivelse, ingen hydraulisk påvirkning af tilstødende arealer, minimal fosforudvaskning, kvælstofreduktion, fjernelse af næringsstoffer over tid, og ingen miljøskadende stoffer, er det således Miljøstyrelsens vurdering, at projektet ikke medfører risiko for at forringe den eksisterende tilstand eller forhindre målopfyldelse for målsatte overfladevandområder og grundvandsforekomster, jf. lov om vandplanlægning.

#### Jordforurening og drikkevandsinteresser

Der er ikke registreret kortlagte jordforureninger inden for projektområdet, der heller ikke er omfattet af kommunens områdeklassificering. Det vurderes derfor, at projektet ikke vil medføre mobilisering af jordforurening, der kan påvirke grundvandsforekomster negativt. De nærmeste forurenede områder er et V1 og et V2-forurenede områder hhv. 1,7 og 1,6 km øst for projektområdet. Projektet forventes derfor ikke at medføre mobilisering af forurenede jord.

En mindre del af projektets sydvestlige område er omfattet af særlige drikkevandsinteresser, mens en mindre del i sydøst er omfattet af drikkevandsinteresser. Som beskrevet i forrige afsnit vil projektet ikke påvirke grundvand eller overfladevand negativt, bl.a. pga. gødsknings- og sprøjtningforbud, og derfor vurderer Miljøstyrelsen at der ikke er en væsentlig påvirkning af de særlige drikkevandsinteresser i området.

#### Arealer, landskab og oversvømmelsesrisici

Projektet etableres i en landzone i et område uden tæt bebyggelse. Der foreligger ikke vedtaget lokalplan for området.

Oversvømmelsen af lavbundsarealer forhindrer nedbrydelsen af tørv og mindsker derfor udledningen af CO<sub>2</sub>, hvorfor projektet vurderes at have en gavnlig effekt set i forhold til klimaet. Generelt forventes projektet at resultere i en reduktion af CO<sub>2</sub>-udledningen på 5792 t CO<sub>2</sub>-ækvivalenter pr. år svarende til i alt 17 ton pr. hektar pr. år.

Udviklingen af vegetationen på området vil variere afhængig af de hydrologiske forhold, herunder længden af perioderne med vanddækning og vandmætning. Projektet omfatter afskrabning af næringsrig græstørv i 20-30 cm dybde. Fyldning af de eksisterende grøfter vil blotlægge i alt ca. 25 ha tørvejord, som er næringsfattig, sur og lavtliggende og dermed relativt vådere end omgivelserne. På den blottede tørv skabes spirebæde, hvor en hurtigere etablering af fattigkærsvegetation samt levesteder for insekter, padder og fugle kan etableres og udvikles i fravær af konkurrencen fra de dominerende græsser. På længere sigt vil den gradvise fjernelse af næringsstoffer bidrage til udviklingen af store områder med fattigkær eller våd hede. På lang sigt vil der således ske en opbygning af tørv på de vandmættede arealer og dermed en yderligere klima- og biodiversitetsgevinst.

Bygherre har ikke oplyst, og Miljøstyrelsen har ikke kendskab til, historiske, kulturelle, arkæologiske eller geologiske landskabstræk inden for projektområdet, som kan blive væsentligt påvirket af projektet.

På baggrund af ovenstående vurderer Miljøstyrelsen, at projektet kun vil medføre væsentlige positive påvirkninger af arealer og landskab.

#### Kumulative påvirkninger

Naturstyrelsen oplyser, at et lignende naturprojekt, overvejes at blive gennemført i nærheden (Ørnefener). Den eventuelle kumulative effekt imellem projekterne vurderes, grundet deres karakter, at være positiv for miljøet bl.a. på grund af sammenbinding af naturarealer, der resulterer i større spredningskorridorer for arter på udpegningsgrundlaget i Store Vildmose.

Jammerbugt Kommune har i myndighedshøringen bemærket, at der, 4 km nordvest for lavbundsprojektet, er et lokalplanlagt vindmølleområde. Vindmøllerne er ikke opstillet endnu. Miljøstyrelsen vurderer, at nærværende projekt isoleret set vil medføre positive påvirkninger på fuglearterne i området. Etablering af vindmølleområdet og en evt. følgende negativ påvirkning på fuglene herfra kan kumulativt medføre, at den i projektet forventede positive påvirkning mindskes lidt. Miljøstyrelsen vurderer dog, at de kumulative effekter ikke vil hindre gennemførelsen af nærværende projekt herunder, at projektet ikke medfører væsentlige negative påvirkninger af fuglene

Naturstyrelsen har ikke oplyst, og Miljøstyrelsen har ikke kendskab til projekter som i kumulation med indeværende projekt kan medføre væsentligt negative påvirkninger af miljøet.

#### Miljøpåvirkning på tværs af landegrænser (Espoo)

Projektet vurderes ikke at have grænseoverskridende miljøpåvirkninger, idet det ikke forårsager emissioner til miljøet, den visuelle påvirkning er af stærk lokal karakter **sammenholdt** med, at afstanden til den dansk-tyske grænse er over 250 km.

#### Samlet vurdering

Projektet vurderes ikke at påvirke Natura 2000-områdernes udpegningsgrundlag eller bilag IV arter negativt. Projektet vil heller ikke påvirke rødlistede eller andre fredede arter negativt.

Der forventes at ske positive tilstandsændringer i omkringliggende naturområder omfattet af naturbeskyttelseslovens § 3 som følge af realisering af projektet.

Der forventes ikke væsentlige gener for befolkningen i området i hverken anlægs- eller driftsfasen, ligesom projektet ikke generer emission eller udledning af stoffer til luften eller våde recipienter.

Det er derfor Miljøstyrelsens vurdering, at det anmeldte projekt ikke er omfattet af krav om miljøvurdering, da det ud fra det oplyste ikke vil kunne få en væsentlig indvirkning på miljøet.

#### **Høring**

Miljøstyrelsen har foretaget en høring af Jammerbugt Kommune og Egnssamlingen. Der er også foretaget en høring af mulige, berørte parter, der ikke havde nogle bemærkninger.

### Kommunens kommentarer:

Jammerbugt Kommune gjorde i myndighedshøringen opmærksom på, at der, 4 km nordvest for lavbundsprojektet, er et lokalplanlagt vindmølleområde. Vindmøllerne er dog ikke opstillet endnu, da en stævning af en klageafgørelse, fra Miljø- og Fødevareklagenævnet, pt. behandles. Jammerbugt Kommune bemærker i den forbindelse at:

*”Det fremgår af udkastet til § 21 afgørelse, at det er Miljøstyrelsens vurdering, at projektet vil have en betydelig positiv effekt på områdets egnethed som ungle- og rasteområde for en lang række fuglearter, når anlægsarbejdet er færdigt. Forholdet til vindmølleområdet bør indgå i vurderingen af miljøvurderingspligt.”*

Vurderingen, af vindmølleområdets eventuelle negative påvirkning på områdets fuglearter, kan findes under afsnittet om kumulative effekter. Høringssvaret gav ikke anledning til væsentlige ændringer i vurderingen af projektets påvirkninger på fugle.

### **Offentliggørelse**

Miljøstyrelsens afgørelse offentliggøres udelukkende digitalt. Materialet kan tilgås på Miljøstyrelsens hjemmeside [www.mst.dk](http://www.mst.dk). Offentliggørelsen finder sted den 15. august 2022.

Offentligheden har adgang til sagens øvrige oplysninger med de begrænsninger, der følger af lovgivningen.

### **Klagevejledning**

Afgørelsen kan påklages til Miljø- og Fødevareklagenævnet for så vidt angår retlige spørgsmål af enhver med retlig interesse i sagens udfald samt af landsdækkende foreninger og organisationer, der som formål har beskyttelsen af natur og miljø eller varetagelsen af væsentlige brugerinteresser inden for arealanvendelsen og har vedtægter eller love, som dokumenterer deres formål, og som repræsenterer mindst 100 medlemmer, jf. miljøvurderingslovens § 50.

Du klager via Klageportalen, som du finder et link til på forsiden af [www.naevneneshus.dk/](http://www.naevneneshus.dk/). Klageportalen ligger også på [www.borger.dk](http://www.borger.dk) og [www.virk.dk](http://www.virk.dk). Du logger på [www.borger.dk](http://www.borger.dk) eller [www.virk.dk](http://www.virk.dk).

Klagen sendes gennem Klageportalen til den myndighed, der har truffet afgørelsen. En klage er indgivet, når den er tilgængelig for myndigheden i Klageportalen. Når du klager, skal du betale et gebyr, på 900 kr. for private og 1800 kr. for virksomheder og organisationer. Du betaler gebyret med betalingskort i Klageportalen.

Du kan læse mere om gebyrordningen og klage på Miljø- og Fødevareklagenævnets hjemmeside (<https://naevneneshus.dk/start-din-klage/miljoe-og-foedevareklagenavnet/vejledning/>).

Miljø- og Fødevareklagenævnet skal som udgangspunkt afvise en klage, der ikke modtages gennem Klageportalen, hvis der ikke er særlige grunde til det. Hvis du ønsker at blive fritaget for at bruge Klageportalen, skal du sende en begrundet anmodning til Miljøstyrelsen, som videresender anmodningen til Miljø- og

Fødevarerklagenævnet, der træffer afgørelse om, hvorvidt din anmodning kan imødekommes.

Klagen skal være modtaget senest fire uger efter offentliggørelsen af afgørelsen dvs. den 12. september 2022. - *Bemærk at en klagefrist ikke kan udløbe på en lørdag eller helligdag. Den skal i så fald forlænges til den førstkommande hverdag.*

#### Betingelser mens en klage behandles

Klage over afgørelsen har ikke opsættende virkning, medmindre Miljø- og Fødevarerklagenævnet bestemmer noget andet. Det betyder, at du kan handle efter Miljøstyrelsens afgørelse. Udnytter du afgørelsen, indebærer dette ingen begrænsning i klagenævnets mulighed for at ændre eller ophæve afgørelsen. Hvis nævnet tillægger en klage opsættende virkning, skal du afvente nævnets afgørelse før det anmeldte projekt kan gennemføres, og nævnet kan i den forbindelse påbyde påbegyndte bygge- og anlægsarbejder standset.”

Miljøstyrelsens afgørelse kan indbringes for domstolene inden 6 måneder fra afgørelsens offentlige bekendtgørelse.

#### **Bilag:**

Bilag 1: Ansøgning

Bilag 2: Projektbeskrivelse

Med venlig hilsen

**Ann Sofie Birch Lundgaard**

Biolog | Miljøvurdering

+45 24 47 38 17 | asblu@mst.dk