

Nr. 15 - 4. marts 2011

Opfølgning på Husdyraftale

Miljøministeriet og KL har indgået en aftale, der skal forhindre en ny pukkel af husdyrsager i kommunerne. Miljøstyrelsen bidrager med fem millioner kroner som et ekstraordinært tilskud til kommunerne for merproduktion. For hver hjemvist sag, som er godkendt på ny af kommunen, ydes et tilskud til sagsbehandlingen på 15.000 kroner.

Aftalen indebærer også, at:

- Miljøstyrelsen offentliggør en oversigt over udviklingen i mængden af husdyr i de enkelte kystoplande i Danmark. Oversigten er offentliggjort den 1. marts 2011. Læs mere om den i næste artikel her i nyhedsbrevet.
- Miljøstyrelsen opretter en hotline, hvor kommunerne indtil den 1. juni 2011, kan ringe ind for at få afklaret spørgsmål om behandlingen af de hjemviste sager.
- Miljøstyrelsen og KL afholder fem regionale møder for at klæde kommunerne på til at reparere de hjemviste sager.
- KL vil opfordre kommunerne til at offentliggøre deres forventede sagsbehandlingstider på kommunens hjemmeside.
- Kommunerne indberetter i 2011 kvartalsvist data for antal afgørelser og sagsbehandlingstider

Læs bilag til denne artikel:

Se slutningen af dette brev.

Oversigt over udvikling i dyretrykket

Supplement til den digitale husdyrvejledning om kommunernes opgørelse af dyretryk

Miljøstyrelsen har udarbejdet en oversigt over udvikling i husdyrtrykket siden 1. januar 2007 fordelt på kystoplande. Oversigten er blevet til på baggrund af de offentligt tilgængelige data i Det centrale Husdyrbrugsregister (CHR). I tillæg til oversigten har Miljøstyrelsen udsendt notatet: "Supplement til den digitale husdyrvejledning om kommunernes opgørelse af dyretryk". Notatet beskriver blandt andet oversigtens indhold, og hvordan denne kan anvendes til vurdering af udviklingen i dyretrykket.

I husdyrvejledningens afsnit om nitrat til overfladevand er der links til et kort med oversigten af udviklingen i dyretrykket og til notatet. Du kan også se begge dele vha. disse links:

Notat: Se slutningen af dette dokument.

Oversigt: [Jordbrugsanalyser](#)

Nedfældningskrav

Undtagelser, dispensation og godkendte alternativer til nedfældning

Fra den 1. januar 2011 har alle husdyrbrug i henhold til husdyrgødningsbekendtgørelsen skullet nedfælde gylle på arealer med fodergræs og sort jord (som er arealer, hvor der endnu ikke er etableret en afgrøde). Nedfældningskravet er en del af aftalen om husdyrgodkendelsesloven fra 2006, om begrænsning af ammoniakafsætning på beskyttede naturtyper fra danske husdyrbrug.

Justering af nedfældningskravet

Der er i februar 2011 foretaget en justering af nedfældningskravet i husdyrgødningsbekendtgørelsen. Dette indebærer, at økologiske landbrug delvist undtages fra nedfældningskravet, således at økologiske græsarealer og sort jord i perioden fra 1. februar til 1. maj ikke er underlagt krav om nedfældning. Undtagelsen gælder frem til den 1. maj 2014.

Mulighed for at anvende anden udbringningsteknologi

Ændring af husdyrgødningsbekendtgørelsen omfatter yderligere muligheden for at anvende anden udbringningsteknologi med samme miljøeffekt som nedfældning. Teknologien skal dog være optaget på Miljøstyrelsens teknologiliste for at kunne anvendes som alternativ. I øjeblikket er to produkter optaget på teknologilisten og dermed anerkendt som muligt alternativ til nedfældning på græs. De to produkter er:

- Slangeudlægning af staldforsuret gylle med Infarms NH₄⁺ anlæg
- Forsuring ved udbringning med Biocovers SyreN anlæg

Det understreges, at tilsætning af syre til gyllen på anden vis end de ovennævnte produkter ikke accepteres som alternativ til nedfældning. Udlægning af forsuret gylle er endvidere underlagt et afstandskrav på 200 meter til byzone, da forsuring ikke reducerer lugtgener ved udbringning.

Ingen godkendte alternativer til nedfældning på sort jord

Der er endnu ingen godkendte alternativer til nedfældning på sort jord. Økologiske landbrug kan desuden ikke anvende forsuring, da det efter økologireglerne ikke er tilladt at tilsætte syre i gylle.

Dispensation for fodergræsarealer

Udover undtagelsen af økologiske brug, har Miljøministeren desuden meddelt dispensation for nedfældningskravet på alle fodergræsarealer indtil 1. maj i 2011. Således kan der slangeudlægges gylle på alle græsarealer frem til da. Nedfældningskravet er dog stadig fastholdt på sort jord. Dispensationen for nedfældningskravet er givet efter anmodning fra Landbrug og Fødevarer, der har påpeget at ekstraordinært mange fodergræsarealer er medtaget som følge af en exceptionel

hård vinter. Ligeledes påpeger Landbrug og Fødevarer, at der i indeværende år er behov for at udbygge forsynings- og opbevaringskapacitet for husdyrgødningen, så nedfældningskravet kan honoreres fra 1. maj, hvor dispensationen udløber.

Nye regler for sikring af gyllebeholdere

Fra 1. januar 2012 træder nye regler i kraft, som skal sikre en hurtig indsats, hvis der sker et gylleudslip, og som skal forhindre, at gyllen når frem til vandmiljøet, hvis uheldet er ude. Reglerne er indført ved en ændring af husdyrgødningsbekendtgørelsen.

Der bliver tale om alarmer, som advarer landmanden, hvis gylleoverfladen synker for hurtigt i gyllebeholderen, og om fysiske barrierer, som bremser gyllen, hvis der går hul i gyllebeholderen, eller der sker uheld i forbindelse med håndtering af gyllen.

Reglerne er målrettet de steder, hvor der er den højeste risiko, dvs. enten tæt på vandløb eller sø eller på skrånende arealer. Derfor bliver der også særligt skrappe regler for gyllebeholdere på de arealer, der skråner ned mod vandløb og søer. Her bliver der stillet krav om, at landmanden skal bygge en jordvold eller anden barriere, som kan holde gyllen tilbage. Hvis gyllebeholderen ligger mindre end 100 meter fra vandløb eller sø, skal barrieren kunne tilbageholde al den gylle, der kan rummes i beholderen over terrænniveau. Hvis gyllebeholderen ligger mere end 100 meter fra vandområderne, skal barrieren kunne tilbageholde mindst 25 m³. Beholdere der ligger på de skrånende arealer eller mindre end 100 m fra vandløb eller sø skal have installeret alarmer.

Bekendtgørelsesændring i høring

En række ændringer til husdyrgodkendelsesbekendtgørelsen har været sendt i høring ad to omgange. Miljøstyrelsen arbejder nu med at følge op på høringssvar. Ændringerne forventes at træde i kraft den 15. marts 2011.

Tips og Tricks nr. 1-5

Vi nærmer os afslutningen på rejseholdenes levetid. Derfor vil vi gerne videregive nogle af de mange gode erfaringer, vi har samlet op undervejs.

"Tips og Tricks fra rejseholdene" samler erfaringer og gode idéer fra de knap 2 år, vi har besøgt kommunernes landbrugsteams. Særligt i forhold til hvordan man kan øge hastighed og kvalitet i behandlingen af ansøgninger om husdyrgodkendelser. Vi håber, at disse tips og tricks kan inspirere jeres fortsatte arbejde med husdyrgodkendelser.

I dette samt i de kommende to nyhedsbreve vil vi beskrive nogle centrale problemstillinger, som vi har arbejdet med i flere af de kommuner, samt beskrive hvordan problemstillingerne kan løses. Her er især gode ideer at hente om procesoptimering og kompetenceudvikling.

Den første omgang Tips og Tricks handler fortrinsvist om procesoptimering, hvorfor vores rejseholdskolleger fra KLs konsulentvirksomhed har været hovedbidragere. De næste to omgange Tips og Tricks kommer til at handle om dialog og vidensdeling i forhold til ansøgere, øvrige kommuner samt internt i landbrugsteamet og/eller andre teams og afdelinger i kommunen.

Kontakt os gerne, hvis I ønsker uddybende detaljer fra "landevejene".

Skriv til:

Susanne Gregersen på sugre@mst.dk eller

Lone K. Hübschmann på lonkh@mst.dk

Tips og Tricks fra rejseholdene - nr. 1-5 (pdf)

Bilag til Tips og Tricks

Bilag til Tips og Tricks nr. 3: Regneark med regnbuelinje (xls)

Bilag til Tips og Tricks nr. 4:

1) Tjekskema – miljøgodkendelser efter §§ 11 og 12

2) Tjekskema – miljøgodkendelser efter § 16

3) Skema til visitation af § 11, § 12 og § 16 ansøgninger

God læselyst.

Venlig hilsen

Rejseholdene

Opfølgning på aftale af februar 2009 mellem regeringen og KL om sagsbehandlingen på husdyrområdet i kommunerne

Som følge af aftalen mellem regeringen og Kommunernes Landsforening fra februar 2009 er puklen af husdyrsager blevet afviklet, der er opnået rimelige sagsbehandlingstider i de fleste tilfælde, og der er sket en markant styrkelse af det faglige grundlag for sagsbehandlingen.

I lyset af, at der nu hjemvises et antal sager til fornyet behandling i kommunerne fra Natur- og Miljøklagenævnet samt, at der kan konstateres et fald i produktionen af sager efter 1. oktober 2010, er parterne enige om, at der er behov for en ekstraordinær indsats for at sikre fortsat rimelige sagsbehandlingstider som opnået med husdyraftalen, og at de hjemviste sager behandles effektivt på et tilstrækkeligt fagligt niveau.

Der er enighed mellem parterne om, at de hjemviste sager fra perioden 2007-10 har en særlig historie. Der er således siden husdyrlovens vedtagelse skabt større klarhed om retningslinierne for, hvordan særligt vurderinger af bedst tilgængelig teknologi (BAT) og påvirkning af habitatnatur skal foretages, herunder også om hvordan en vurdering af husdyrtrykket foretages.

Parterne er enige om en målrettet indsats der bygger på følgende elementer:

1. Miljøstyrelsen vil den 1. marts 2011 offentliggøre en oversigt over udviklingen i mængden af husdyr i de enkelte kystoplande i Danmark. Oversigten er en service til kommunerne, som skal lette deres arbejde med at følge husdyrtrykket som led i de lovpligtige habitatvurderinger efter husdyrgodkendelsesloven. Oversigten vil blive opdateret årligt i samarbejde med Statsforvaltningen Nordjylland på den nye jordbrugsanalyse portal: www.jordbrugsanalyser.dk. Dermed er kommunernes adgang til disse data lettet. Der offentliggøres i tillæg hertil ligeledes den 1. marts 2011 et notat, som svarer på de tvivlsspørgsmål nogle kommuner har haft omkring anvendelse af data i forbindelse med de konkrete habitatvurderinger.
2. Miljøstyrelsen opretter i tilknytning hertil en hot-line, hvor kommunerne indtil den 1. juni 2011 kan ringe ind for at få afklaret spørgsmål om behandlingen af de hjemviste sager. Der forventes særligt at være behov for rådgivning om BAT og habitatvurderinger. Desuden laver Miljøstyrelsen skabeloner for "reparation" af hjemviste sager i det nye sagsbehandlingssystem "den gode afgørelse" i husdyrgodkendelse.dk.
3. Miljøstyrelsen og KL afholder 5 regionale statusmøder inden påske (3 i Jylland, 1 på Fyn og 1 på Sjælland).
4. Miljøstyrelsen bidrager med 5 mio. kr. i 2011 som et enkeltstående ekstraordinært aktivitetsbaseret tilskud til behandling af de hjemviste sager. Støttesatsen vil være

på 15.000 kr. pr. hjemvist sag, som er godkendt på ny af kommunen. Støtteperioden varer til midlerne udløber og tilskud udbetales efter "først til mølle" princippet. Dette svarer til en merproduktion på 333 sager. Den samlede årlige kommunale produktion af husdyrgodkendelser forventes således at være på 1350, der er den normale produktion, som kommunerne er økonomisk kompenseret for, samt en ekstra produktion på op til 333 sager i perioden 2011 til 1. marts 2012. Med en sådan sagsproduktion forventes det at være muligt for kommunerne generelt at opretholde rimelige sagsbehandlingstider som forudsat i den oprindelige husdyraftale.

5. KL vil som opfølgning på ovenstående informere kommunerne om det grundlag, der er tilvejebragt. KL vil opfordre kommunerne til generelt at opretholde rimelige sagsbehandlingstider samt opfordre kommunerne til at offentliggøre deres forventede sagsbehandlingstider på kommunens hjemmeside.
6. Med henblik på at følge udviklingen på området, indberetter kommunerne i 2011 kvartalsvist data for antal afgørelser og sagsbehandlingstider efter nærmere aftale mellem parterne.
7. Parterne noterer sig Natur- og Miljøklagenævnets udmelding om fremover at orientere om principielle afgørelser, samt at nævnet i kommende afgørelser vil bestræbe sig på at give konkrete begrundelser for hjemvisninger, jf. orienteringen på Natur- og Miljøklagenævnets hjemmeside af 17. februar 2011 om nævnets behandling af husdyrsager i 2011.
8. Parterne tror og har tillid til, at der med den samlede vejledning fra Miljøstyrelsen om habitatvurderinger og med de anførte, kommende udmeldinger fra Natur- og Miljøklagenævnet nu kan skabes ro om og fælles forståelse af det samlede regelsæt, der regulerer miljøgodkendelser af husdyrbrug, så ekspeditionen, af såvel nye sager som hjemviste, kan fremmes maksimalt.

Parterne vil frem til den 1. august 2011 holde løbende opfølgingsmøder for at følge udviklingen.



Supplement til den digitale husdyrvejledning om kommunernes opgørelse af dyretryk

Resume

Til vurdering af husdyrprojekters nitratpåvirkning af Natura 2000 vandområder er der i Miljøstyrelsens digitale vejledning til husdyrgodkendelsesloven fra juni 2010 (offentliggjort som endelig januar 2011) opstillet et kriterium for denne vurdering. I kriteriet indgår blandt andet en vurdering, af udviklingen i dyretrykket i området, hvor projektet ønskes gennemført.

For at kommunerne kan vurdere denne ene del af kriteriet til brug for den lovpligtige habitatvurdering af nitratudvaskning fra husdyrbrugsprojekter til vandområder, forudsætter det, at kommunerne tager højde for udviklingen i dyretrykket på oplandsniveau¹.

For at hjælpe kommunerne med denne dyretryks-vurdering har Miljøstyrelsen i marts 2011 udgivet en samlet opgørelse af dyretrykket. Opgørelsen er baseret på allerede tilgængelige data. I opgørelsen kan kommunerne se udviklingen i antallet af husdyrenheder i de enkelte oplande for årene 2007 til og med 2010. Kortet opdateres årligt.

Nærværende notat skal hjælpe kommunerne med at fortolke Miljøstyrelsens opgørelse af dyretrykket. I vejledningen kan kommuner læse om:

1. Hvad oversigten indeholder, og hvor den kan findes.
2. Hvordan oversigten kan anvendes til vurdering af udviklingen i dyretrykket.
3. I hvilke tilfælde husdyrbrug kan godkendes, selvom dyretrykket er steget.

Indledning

Miljøstyrelsen udsendte i januar 2011 den digitale husdyrvejledning. I vejledningen kan kommunerne blandt andet læse, hvordan de kan lave den vurdering af nitratudvaskningen til overfladevande, som de er forpligtet til². Formålet med vurderingen er at undersøge, om nitratudvaskningen kan have en skadesvirkning på vandbaserede naturtyper på udpegningsgrundlaget i Natura 2000-områder (akvatiske naturtyper inkl. fjorde, bugter og vige).

Denne del af den digitale husdyrvejledning er en udmøntning af husdyraftalen mellem regeringen og KL. Parterne blev ved midtvejsevalueringen af aftalen i december 2009 enige om, at der er et

¹ Det følger af lovbemærkningerne til husdyrgodkendelsesloven og efterfølgende bekendtgørelse og vejledninger, at vurderingen skal foretages ved at følge udviklingen i husdyrtrykket, dvs. følge udviklingen i antal dyr i det pågældende vandopland. Udgangspunktet for at følge udviklingen i husdyrtrykket er 1. januar 2007, som er ikrafttrædelsesdatoen for husdyrgodkendelsesloven, og som repræsenterer det sidste års data, der blev lagt til grund for vurdering af Grøn Vækst initiativerne, som implementeres med vandplanerne.

² Efter husdyrgodkendelsesbekendtgørelsens bilag 3, jf. bekendtgørelsens § 11 stk. 2 – 6 og habitatbekendtgørelsen.

stort behov for en vejledning i, hvordan kommunerne praktisk kan gribe habitatvurderingsforpligtelsen an. Baggrunden var, at kommunerne allerede på det tidspunkt fik hjemvist mange sager fra Miljøklagenævnet (nu Natur- og Miljøklagenævnet) med den begrundelse, at habitatvurderingerne var utilstrækkelige.

Den digitale husdyrvejledning lægger et objektive kriterium til grund for vurderingen af, om det kan udelukkes, at et husdyrprojekt, når det overholder det fastlagte beskyttelsesniveau for nitratudvaskningen til overfladevande (nitratklasserne), kan have en skadesvirkning på et Natura 2000-vandområde som følge af nitratudvaskningen.

Husdyrgodkendelseslovens fastlagte beskyttelsesniveau for nitratudvaskningen til overfladevande (nitratklasserne) er således uændret og ligger således fortsat til grund og er indarbejdet i de foreliggende vandplaner.

Kriteriet omfatter to dele. For det første skal det vurderes, om det pågældende projekt i sig selv påvirker vandområdet med mere end 5 pct. af den samlede nitratudvaskning til området (1 pct. for særligt følsomme vandområder). Denne del af kriteriet er baseret på en DMU-rapport om, hvor stor en nitratudvaskning, der skal til, for at der kan konstateres en tilstandsændring i vandområder. Den anden del af kriteriet omfatter en vurdering af, om det pågældende projekt i kumulation med andre projekter kan påvirke vandområdet negativt.

Falder projektet for den ene eller den anden del (som beskrevet ovenfor) - eller begge dele - af det objektive kriterium, skal kommunerne som udgangspunkt give afslag på det ansøgte projekt, jf. dog nedenstående.

Det ovenstående kriterium (også kaldet afskæringskriteriet) og de to beskrevne dele, der er genstand for vurdering, er udarbejdet i samarbejde med Kammeradvokaten, som har udtalt, at vurderingen er i overensstemmelse med habitatdirektivet. Natur- og Miljøklagenævnet har i afgørelser i efteråret 2010 stadfæstet vejledningen.

For at kommunerne kan vurdere den del af afskæringskriteriet, som vedrører om projektet i kumulation med andre projekter kan skade et Natura 2000-område, forudsætter det, at kommunerne laver en opgørelse af udviklingen i dyretrykket på kystoplandsniveau fra 1. januar 2007 og frem til og med afgørelsestidspunktet.

For at hjælpe kommunerne med denne dyretryks-vurdering har Miljøstyrelsen fået sammenstillet de offentligt tilgængelige data fra Det centrale Husdyrbrugsregister (CHR). "Oversigt over dyretrykket i danske oplande" viser den hidtidige årlige udvikling i husdyrtrykket fordelt på oplande med start fra 1. januar 2007.

I denne vejledning kan kommuner læse om:

1. Hvad oversigten indeholder, og hvor den kan findes
2. Hvordan oversigten kan anvendes til vurdering af udviklingen i dyretrykket
3. I hvilke tilfælde husdyrbrug kan godkendes, selvom dyretrykket er steget

1 Hvad indeholder oversigten og hvor kan den findes?

1.1 Hvor kan jeg finde oversigten?

Statsforvaltningen Nordjylland udarbejder jordbrugsanalyser, som blandt andet anvendes i forbindelse med kommuneplanlægningen over hele landet. Jordbrugsanalyserne vises på en hjemmeside.

Miljøstyrelsen har valgt at vise oversigten over dyretryk på samme hjemmeside, idet disse data også indgår i jordbrugsanalyserne.

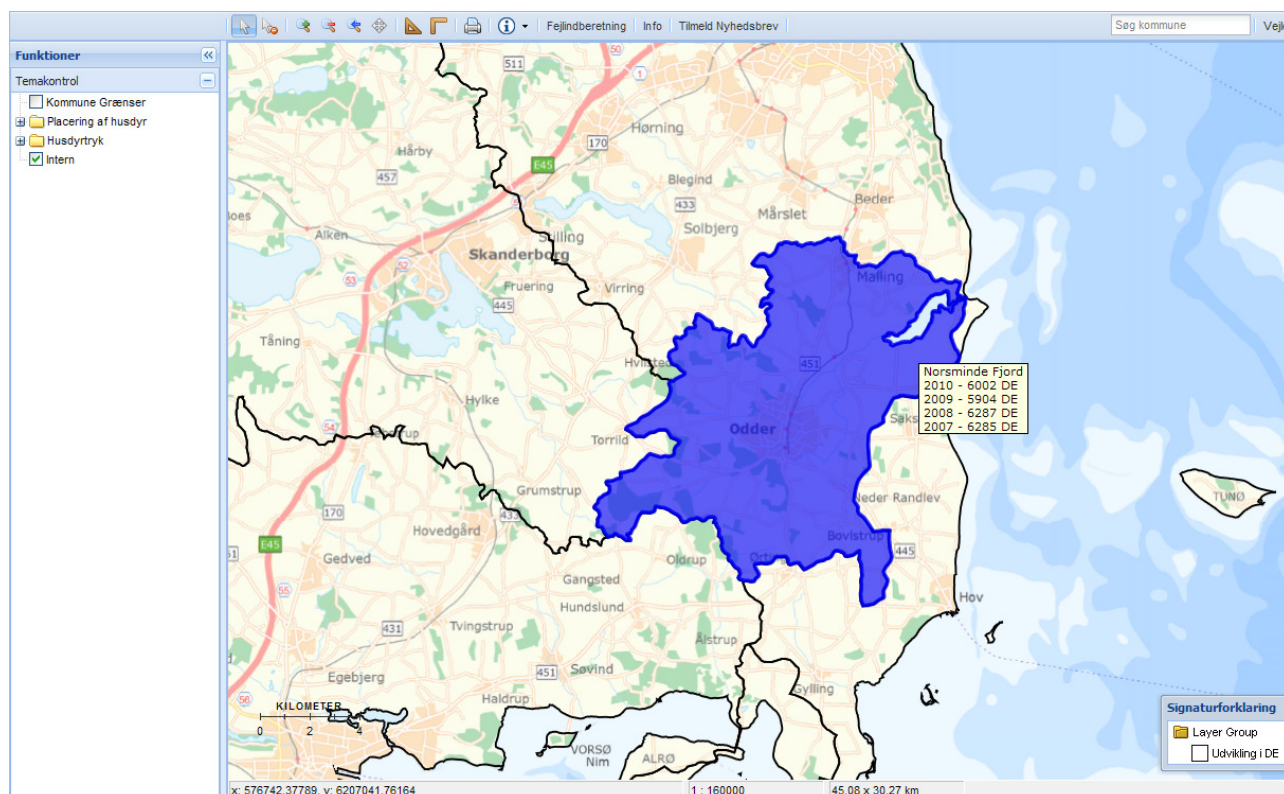
Adgang til hjemmesiden kræver ikke password, kun en adgang til internettet. Hjemmesidens adresse er: <http://www.jordbrugsanalyser.dk/webgis/kort.htm>

1.2 Hvad kan man læse ud af oversigten?

Af oversigten kan man se:

1. En oversigt over de kystoplande, der anvendes i vandplanlægningen. Vandplanlægningens kystoplande kan også ses på adressen: http://miljoegis.mim.dk/cbkort?profile=miljoegis_vandrammedirektiv_hoering
2. Data fra det centrale husdyrbrugsregister (CHR), beregnet som antal dyreenheder (DE) i de enkelte kystoplande, fordelt på år fra og med 2007.

Det Centrale Husdyrbrugsregister (CHR) er Fødevareministeriets centrale database til registrering af besætninger og husdyr, og blev oprettet i 1993. Minimum en gang om året indmelder husdyrproducenterne til registret antallet af dyr, der står i stalden. Nærmere oplysninger om CHR kan hentes på adressen: [http://www.glr-chr.dk/pls/glrchr/chrmenu\\$.menu](http://www.glr-chr.dk/pls/glrchr/chrmenu$.menu)



Figur 1: Illustration af de oplysninger, der vises i oversigten med CHR-data over udviklingen i dyretrykket i opland.

1.3 Hvordan er antal DE beregnet i oversigten?

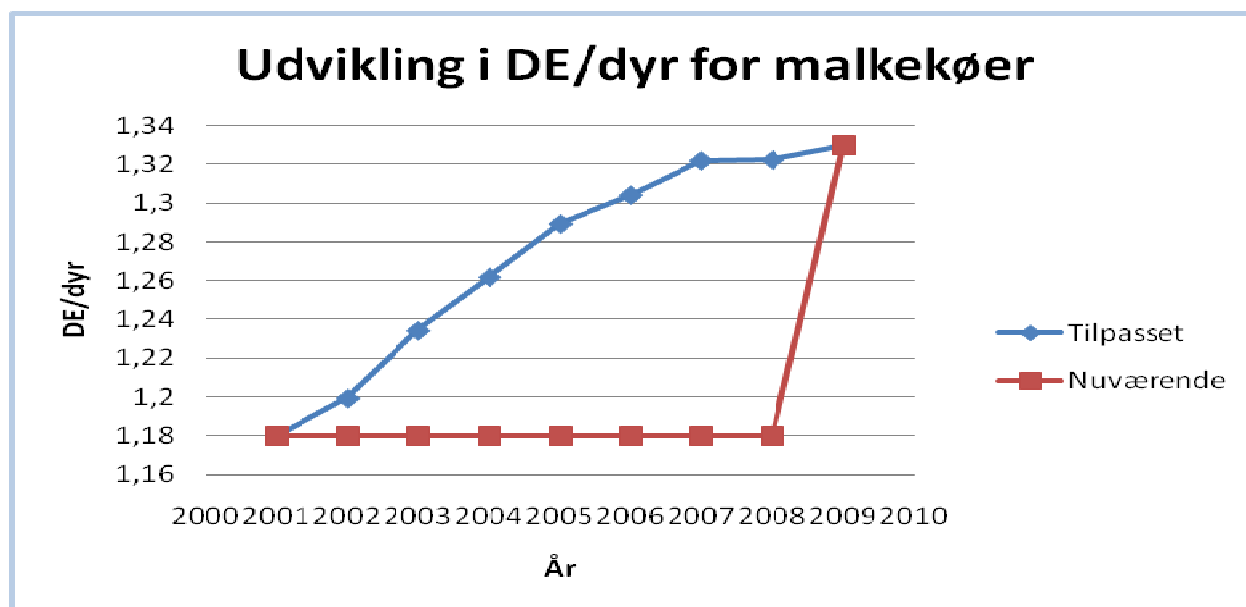
CHR-data over udviklingen i dyretrykket i oplande er som nævnt samling af data fra CHR med en beregning af antal dyreenheder (DE) i de enkelte kystoplande. Det er sket på følgende måde:

Antallet af dyreenheder er placeret på oversigten ved hjælp af x og y koordinater for staldanlæggets adresse. Her beregnes antallet af DE på baggrund af omregningsparadigmer, så man på tværs af landet kan sammenligne forskellige typer dyr og staldanlæg. For kvægbesætninger angives der i CHR fx antal køer, kvier og handyr. Disse er omregnet til DE med anvendelse af en omregningsfaktor så dyregrupperne bliver sammenlignelige på tværs af CHR-adresserne. Da der skal ses på udviklingen af antal DE på oplandsniveau, og ikke på et absolut niveau, vurderer Miljøstyrelsen, at usikkerheder ved denne fremgangsmåde er acceptable.

I oversigten er der taget højde for at normtallene for beregning af dyreenheder er ændret. Ændringen af normtallene er justeret senest for DE/dyr gældende fra 1/8 2009 for kvæg/svin og fra 1/8 2010 for pelsdyr/fjerkræ.

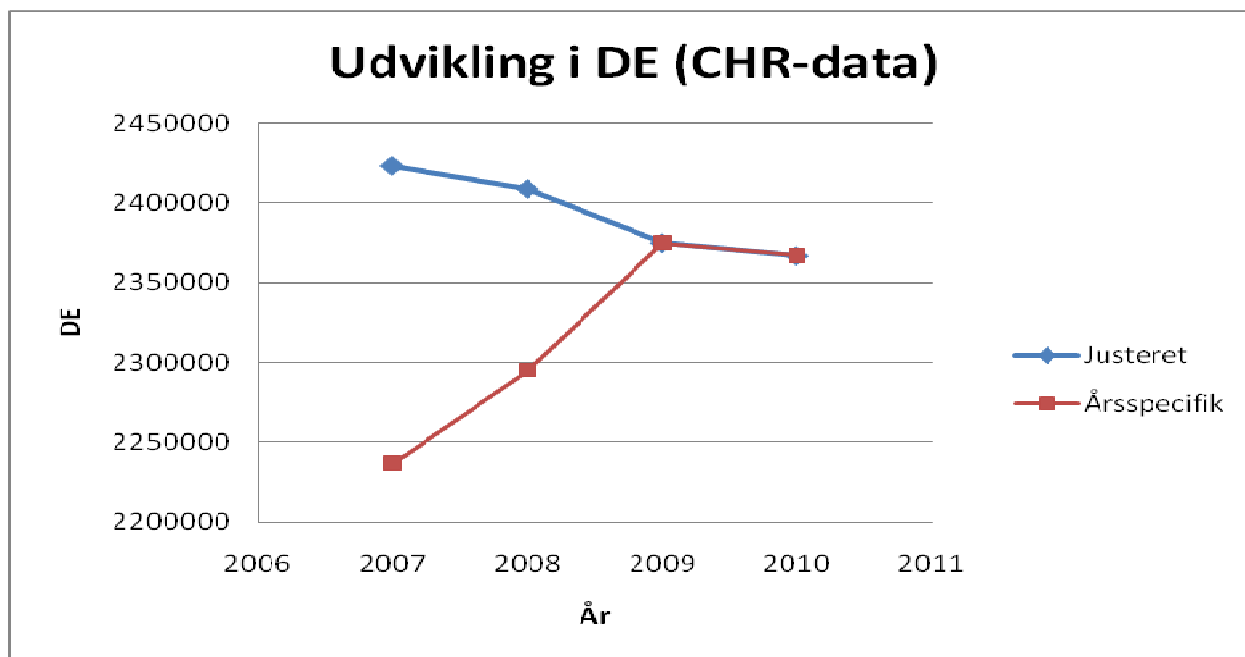
Normtallene er gennem de senere år justeret i ryk og ikke løbende. Hvis der ikke tages højde for disse rykvise justeringer, vil man få urealistiske data over udviklingen i antal DE fra 2008 til 2009. Derfor er ændringerne i normtal fordelt jævnt over tidsrummet fra seneste til forrige ændring. For malkekvæg er ændringerne koblet til udviklingen i mælkeydelsen (figur 2), mens der for alle andre dyrearter antages en lineær udvikling.

For malkekøer betyder dette fx., at kun ændringen fra 2007 og frem indregnes og ikke hele stigningen fra 1.18 DE/dyr til 1.33 DE/dyr, som det ville være tilfældet, hvis udviklingen ikke antages at ske glidende.



Figur 2: Illustration af håndteringen af ændringerne i normtal for malkekøer.

I Figur 3 viser den blå graf udviklingen for alle dyrearter beregnet med justerede normer sammenlignet med den røde graf, der viser udviklingen uden justeringer af normtal (årsspecifikke i figur 2).



Figur 3: Udviklingen i dyretrykket på landsplan for alle dyrearter vist med justerede normer (blå kurve) og årsspecifikt (rød kurve).

Efter at data er trukket ud af CHR skal der foretages en omregning til antal dyreenheder. Miljøstyrelsen vurderer ikke, at omregningen påvirker datasikkerheden. Det skyldes, at der ved omregningen regnes med absolutte tal for alle årene, hvorfor en eventuel usikkerhed vil blive vægtet ens årene imellem.

Anvendelsen af de justerede normtal medfører, at antal DE (landsdækkende) i perioden 2007 til 2010 falder med 2,3 pct. Hvis der blev anvendt ikke-justerede normtal, ville dyretryk-oversigten vise en stigning på knap 8 pct. Oversigten er således baseret på de justerede normtalsdata for antal dyr/DE.

1.4 Hvornår opdateres oversigten?

Opdateringen af oversigten vil som minimum ske en gang årligt, når de årlige indberetninger til CHR er afsluttet.

Indberetningen skal ske senest den 31. marts det pågældende år og kan enten foretages elektronisk eller pr. brev. For at sikre at data, der indsendes som brev, også kommer med i opgørelsen, forventes den årlige opdatering ske omkring 1. juli.

1.5 Hvordan kan kommunerne anvende oversigten?

Ved at klikke med musen på det ønskede opland kan kommuner se tal for udviklingen i dyretrykket, se også figur 1.

2 Hvordan kan oversigten anvendes til vurdering af udviklingen i dyretrykket

2.1 Hvilke oplande kræver en vurdering af udviklingen i husdyrtrykket?

Kommunen skal, jf. den digitale vejledning til husdyrgodkendelsesloven, sortere deres vandoplande i 2 kategorier:

- 1) Er det et Natura 2000-område, som påvirkes? I så fald skal kommunen tage stilling til, om nitratudvaskningen er væsentlig for miljøtilstanden.
 - a. Hvis nitratudvaskningen er væsentlig for miljøtilstanden, skal kommunen vurdere dyretrykket.
 - b. Hvis nitratudvaskningen ikke er væsentlig for miljøtilstanden, kan kommunen undlade at vurdere udviklingen i dyretrykket.
- 2) For øvrige vandområder, der ikke er Natura 2000-områder, vil det som udgangspunkt ikke være relevant at anvende afskæringskriteriet.

2.2 Hvordan skal kommunen vurdere udviklingen i dyretrykket?

Miljøstyrelsens oversigt over dyretrykket viser den hidtidige udvikling i dyretrykket i de enkelte oplande fra 1. januar 2007 og frem til seneste indberetning til CHR.

Kommunen trækker de relevante tal ud af oversigten. Kommunen kan som udgangspunkt se bort fra dyretryks-tallet, hvis udviklingen er under en 5 pct. stigning sammenlignet med 2007.

Årsagen til, at stigninger under 5 pct. ikke bør medtages, er, at Miljøstyrelsen vurderer, at usikkerheden i CHR-dataene er på 5 -10 pct.

Usikkerheden dækker som udgangspunkt over, at CHR-dataene angiver flere dyr, end der reelt er til stede, primært fordi der figurerer nedlagte brug i dataene. Dvs. at der i praksis er færre dyr end angivet i CHR.

Miljøstyrelsens vurdering skal også ses på baggrund af, at en stigning under 5 pct. i dyretrykket, ikke vurderes at være problematisk i forhold til Habitatdirektivet. Det skyldes, at en så lille forøgelse i mængden af dyreenheder og dermed husdyrgødning til markerne ikke vil give en merbelastning i vandområdet på over 1 pct. i den periode, hvor dette øgede dyretryk er til stede, jf. vejledningens afskæringskriterium for, hvor stor en påvirkning der skal til for at konstatere skade på et kystvand.

Årsagen til, at merudvaskningen ved en stigning i dyretrykket på under 5 pct. ikke overstiger 1 pct. er, at anvendelse af husdyrgødning generelt set kun kan øge udvaskningen med ca. 10 kg N/ha ud af en samlet udvaskning på i gennemsnit ca. 60 kg N/ha ud af rodzonen. En stigning på 5 pct. i forhold til de 10 kg N/ha vil derfor maksimalt på oplandsniveau kunne øge udvaskningen med 0,5 kg N/ha, svarende til under 1 pct. af den samlede udvaskning. Vurderingen skal også ses i lyset af de øvrige naturlige udsving, der er i udvaskningen fra oplandene.

Desuden skal der, hvor det er relevant, inddrages viden om øvrige kilder, der har betydet en stigning i nitratudvaskningen. Det vil sige kilder, der ikke stammer fra husdyrproduktionen, fx dambrug.

I oplande, der er mindre end 1.000 hektar, og hvor antallet af DE er mindre end 1.000, anbefales det, at kommunerne supplerer med lokal viden om udviklingen. Det skyldes, at der er større usikkerhed i CHR-dataene for så små områder med så få antal DE.

I det omfang kommunerne finder det relevant, kan oplysninger om udviklingen i husdyrtrykket inddrages tværkommunalt. Der kan i den sammenhæng henvises til, at der er oprettet tværkommunale samarbejder omkring vådområdeindsatsen i vandplanerne.

3. Projekter der kan godkendes uanset, der er sket stigning i dyretrykket i oplandet

Kommunen kan uanset en eventuel stigning i husdyrtrykket godkende ansøgninger, hvor nitratudvaskningen er reduceret så meget, at den ikke overstiger en nitratudvaskning, der svarer til planteavlsbrug. Det kan gøres på flere måder. Det kan ske ved brug af reducerede gødningsnormer, flere efterafgrøder, eller ændret sædskifte. Det vil sige, at en landmand, der gerne vil have udvidet sit brug i et område, hvor dyretrykket er steget, udformer en ansøgning, hvor der vælges en eller flere af disse muligheder, så det fremgår af ansøgningen, at fra de arealer, som anvendes til udspreddning af husdyrgødning, ikke vil være en større nitratudvaskning i det pågældende opland, end hvis der kun anvendes handelsgødning.

En anden mulighed er ved, at husdyrgødningen afbrændes direkte, eller at den separeres og afsættes til godkendt biogasanlæg med eksport af den faste del til forbrænding eller ud af vandoplandet. Det vil sige, en landmand, der gerne vil have udvidet sit brug i et område, hvor dyretrykket, er steget, jf. ovenfor, udformer en ansøgning, hvor den husdyrgødning, der er forbundet med udvidelsen eller etableringen af husdyrproduktion, afsættes til et godkendt biogasanlæg og ikke modtages igen efter bioforgasning.

Kommunen kan også godkende ansøgninger, som kun vedrører husdyrtyper, som afgræsser vedvarende græsarealer i hovedparten af tiden. Det skyldes, at vedvarende græsarealer generelt set har en betydelig mindre udvaskning end planteavlsbrug. Hold af dyr, som er nødvendige for oprettholdelse af vedvarende græsarealer og naturområder, kan således også tillades/godkendes i alle oplande i relation til kravene til nitratudvaskning til overfladevand. Dette omfatter kvæg, heste, får og geder, som afgræsser på vedvarende græsarealer og naturarealer i minimum 6 mdr. årligt.

I de kystoplande, hvor husdyrtrykket er steget mere end 5 pct., kan kommunen også vurdere, om der er andre forhold uanset stigningen over 5 pct., der gør, at det stigende husdyrtryk ikke giver anledning til en skade på vandmiljøet. Det kan omfatte, at der skal fratrækkes dyreenheder i de historiske CHR-data, fordi der siden seneste årlige opdatering heraf er etableret husdyrbrug, hvor nitratudvaskningen er reduceret, så den svarer til planteavlsbrug.

Det kan også vurderes, om der i oplandet ved anvendelse af miljøteknologi sker en afbrænding af husdyrgødningen og/eller eksport heraf ud af oplandet, som ikke afspejles i den seneste årlige opdatering af oversigten. Hvis det er tilfældet, kan de historiske CHR-data fratrækkes det antal dyreenheder, der svarer til den eksporterede mængde husdyrgødning, som den er registreret i gødningsregnskaberne.

Er der tale om en import af husdyrgødning til et opland, lægges det antal dyreenheder til den seneste årlige opdatering af oversigten, som svarer til den importerede husdyrgødning.

Kommuner kan ikke tillade/godkende en øget nitratudvaskning fra husdyrbrug med henvisning til anden regulering og tilskudsordninger mv. i forbindelse med vandplanerne eller den generelle kvælstofregulering, som har nedbragt eller vil nedbringe nitratudvaskningen.

Tips og Tricks fra rejseholdene nr. 1

Principper for optimering af arbejdsgange

I samtlige kommuner, hvor Rejseholdene har arbejdet med at beskrive og forbedre arbejdsgangen for udarbejdelse af husdyrgodkendelser, har erfaringerne været, at tiden er godt givet ud. Ved at landbrugsteamet i fællesskab udarbejder en detaljeret beskrivelse af arbejdsgangen udveksles der mange nyttige erfaringer og der opstår typisk mange ideer og diskussioner. Samtidig kan det være anledning til at man kigger på arbejdsgangen med "nye øjne" og tillader sig at stille nogle kritiske spørgsmål til måden man plejer at gøre tingene på. I forbindelse med et arbejde med at forbedre en arbejdsgang anvendes forskellige principper, som er tænkt som en hjælp for den, som ikke arbejder med arbejdsgange dagligt, eller som har brug for inspiration til forbedringsarbejdet. Principperne kan anvendes hver for sig og i kombinationer.

- Værdikæden – forenkl, skær til og fjern spild
I forbedringsarbejdet er der fokus på spild – arbejde, der ikke bidrager med værdi for 'kunden' – og at spildet skal undgås og fjernes.
- Gør det rigtigt første gang
Det er ikke hensigtsmæssigt at omarbejde noget, som skulle være klaret. Derfor skal der arbejdes med at fjerne årsagen til fejl og mangler.
- Én sag af gangen
Du skal ikke tage en ny sag, før du har tid til at gøre noget ved den. Arbejd med sagen, indtil det ikke er muligt at komme videre. Lad være at samle sager til bunke og overvej f.eks. i hvilket omfang der skal bruges tid på at visitere sagen, hvis den alligevel kommer til at ligge lang tid i bunke efterfølgende, og oplysninger fra visitationen derfor ikke giver værdi for sagsbehandlingen senere hen.
- Saml opgaver på færre hænder
Drejer sig om at færrest muligt arbejder på den samme sag. Det koster tid at give den til en kollega, og sagen kommer til at ligge i bunke, hvor der ikke sker noget med den. Undgå at sager løber frem og tilbage mellem forskellige medarbejdere eller mellem sagsbehandler og konsulent
- Løs opgaver parallelt
Overvej altid, om der ikke kan arbejdes med en anden del af sagen, mens du venter på nye oplysninger i en del af sagen. Brug stjernehøringer og vent ikke på svar fra én, før sagen sendes til den næste. Hver gang man lægger sagen fra sig skal der bruges tid på at sætte sig ind i den igen på et senere tidspunkt.
- Tast kun ind én gang
Oplysninger fra fx konsulenterne og medarbejdernes indtastninger skal kunne anvendes af alle, der arbejder med sagen, uden at de skal indtastes på ny. Det kan f.eks. være oplysninger i form af tekstbidrag eller GIS-data til miljøgodkendelsen.
- Brug standarder
Drejer sig om, at alle bruger de metoder, I er blevet enige om. Anvend konsekvent skabeloner til miljøgodkendelser, breve, svar mm i stedet for at udarbejde sine egne. Standarder

hjælper til at gøre arbejdet lettere for den enkelte og gennemskueligt for kollegaen og ledelsen.

- Kompetencer skal matche opgaver

Hvis ikke medarbejdernes kompetenceniveau er tilstrækkeligt til at løse arbejdsopgaverne, er der risiko for dårligt arbejde, stressede medarbejdere og utilfredse 'kunder', der ikke får det, som de med rette kan forvente. Pas dog på ikke at udvikle overkompetence, der ikke er nødvendig for arbejdets udførelse, da det også kan skabe utilfredshed, når kompetencerne ikke bliver brugt.

- Incitamenter frem for kontrol

Placer opgaven hos den, der ejer den. Gør det tillokkende for medarbejderne at yde en solid indsats ved som leder at arbejde med påskønnelse, opmærksomhed, ros, lønsystemet osv. Kontrol virker kun kortvarigt.

Tips og Tricks fra rejseholdene nr. 2

At arbejde med løbende forbedringer

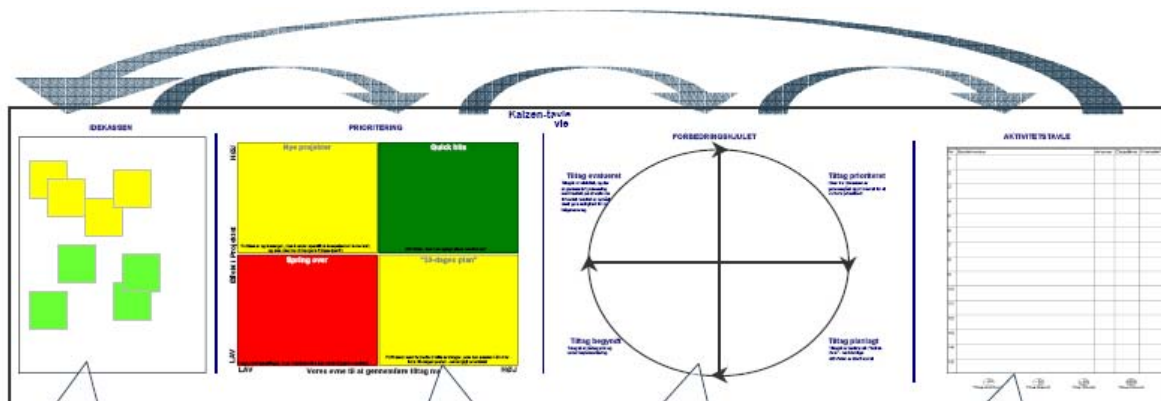
At arbejde med forbedringer er en integreret del af den udvikling, som enhver kommunal organisation gennemfører. I de kommuner, som arbejder med optimering af sagsarbejdet, arbejder man med 2 typer af forandringer – springvise og løbende. Springvise forandringer anvendes, når forandringsarbejdet virkelig skal have turbo. Det kan til gengæld kun ske 1-2 gange om året, hvis organisationen også skal have mulighed for at varetage sin drift.

Et arbejde med løbende forbedringer anvendes til at sikre og udbygge resultaterne af de springvise forandringer, så risikoen for tilbagefald til tidligere rutiner minimeres. Løbende forbedringer anvendes desuden til at tilpasse arbejdet efter de skiftende behov blandt ansøjerne. Det er Rejseholdets erfaring, at arbejdet med ”løbende forandringer” gør forandringsarbejde relevant og effektivt for medarbejdere og ledelse.

Arbejdet med løbende forbedringer er en naturlig del af udviklingen af sagsarbejdet og arbejdsmiljøet. Her er en beskrivelse af en metode til at arbejde med løbende forbedringer på en struktureret måde. Alle medarbejdere bidrager med ideer, når noget bliver et problem, eller de bliver inspireret til det. Ideerne nedskrives på en post-it så snart de opstår og placeres i en ”idekasse” indtil næste møde. På jævnlige fælles møder for alle prioriteres ideerne efter, om de er lette at gennemføre og om de har stor virkning på kvaliteten af arbejdet eller arbejdsmiljøet. Det kan ske, at ideer bliver forkastet, men de bliver alle vurderet. De jævnlige fælles forbedringsmøder skal være korte, gerne stående; en længde på ca. 20 minutter er ofte passende og de gennemføres til gengæld enten ugentligt eller hver 14. dag.

Efter prioriteringen besluttet det, hvilke ideer man vil arbejde med i den næste tid. En eller flere får til opgave at gennemføre ideen, der implementeres som et forsøg og evalueres på et senere møde, inden det vedtages om den skal blive til den nye rutine for alle.

I forbindelse med Rejseholdets arbejde har vi anbefalet, at man anvender en metode med en særligt indrettet tavle til møder om løbende forbedringer. Metoden er et af de værktøjer, der benyttes i forbindelse med forbedringsarbejde. Den kan have dette udseende, men naturligvis kan andre muligheder anvendes – også tavler kan forbedres løbende:



Idé-kassen

- Post-it med ideer fra medarbejderne til forbedringer
- To farver:
 - Ideer, vi selv kan gennemføre,
 - Ideer vi skal have assistance udefra til

Prioriteringsmatricen

Implementerbarhed vs. effekt

- Quick-hits
- Projekter
- 30-dages planen
- Spring over

Forbedringshjulet

Post-it med initiativ placeres alt efter status:

- Besluttet
- Planlagt
- Under implementering
- Evalueret

Aktivitetstavlen

Aftaler noteres til opfølgning

- Aktiviteter som er planlagt og igangsat.
- Ansvar
- Deadline
- Fremdrift

Tips og Tricks fra rejseholdene nr. 3

Sagsstyring skaber ro og overblik

Udarbejdelse af en husdyrgodkendelse kan strække sig over mange måneder. Men intensiteten i arbejdet svinger meget i sagsforløbet. Der kan være en uge, hvor sagsbehandleren bruger 20 timer på at færdiggøre udkastet til godkendelsen, efterfulgt af 6 uger hvor sagen er i høring, og sagsbehandleren ikke arbejder på sagen. Den enkelte sagsbehandler har ofte flere sager, og så kan det være vanskeligt at gennemskue, hvornår arbejdsbyrden er størst. Det er rejseholdenes erfaring, at effektiv sagsstyring kan skabe klarhed for både ledelsen og den enkelte sagsbehandler. Den enkelte sagsbehandler får således langt bedre mulighed for at planlægge sit arbejde. Og det samlede team har mulighed for at sætte realistiske mål for sagsbehandlingstiden og antallet af afgjorte sager på et år. Samtidig kan kommunen give ansøgeren et mere realistisk mål for, hvornår hans sag er færdig.

Effektiv sagsstyring kan se ud på mange måder. Det vigtigste er, at sagsstyringen er visuel og giver et overblik over forløbet i de enkelte sager. Mange kommuner bruges et styringsark i Excel eller en whiteboard til deres sagsstyring.

Gode råd til sagsstyring:

- Effektiv sagsstyring kræver, at sagsbehandlerne har et realistisk billede af, hvor lang tid sagsbehandlingen tager – og hvor lang tid de enkelte delprocesser tager. Styring giver ikke mening, hvis du udregner den forventede deadline ved blot at regne 6 eller 9 måneder frem fra modtagelsestidspunktet.
- Effektiv styring kræver tydelige aftaler med ansøgere og konsulenter men også med andre afdelinger i kommunen. Styring kan kun lade sig gøre, hvis ansøgerne leverer supplerende oplysninger indenfor den fastsatte frist, og hvis andre interne bidragydere f.eks. naturteamet overholder interne svarfrister.
- I styringsarket skal det forventede sagsforløb fremgå, delt op på de enkelte delprocesser. Derudover skal den enkelte sagsbehandler løbende notere, om sagsforløbet følger planen eller er ved at skride. Denne viden kan bruges til at forbedre processen og finde nye indsatsområder.
- Det er vigtigt, at sagsbehandlerne laver en realistisk tidsplan for den enkelte sag, hvor der er taget højde for hans/hendes andre sager, andre opgaver i kontoret, ferie, møder osv. Nogle sagsbehandlere kan have gavn af at booke sammenhængende tid i deres kalendere f.eks. hele eller halve dage, som kan give mere arbejdsro.
- Det er vigtigt, at styringsarket er let tilgængeligt og synligt for sagsbehandlerne. Hvis der ikke er direkte sammenhæng mellem den plan, sagsbehandlerne lægger, den tid, de sætter af til arbejdet, og den tid de reelt bruger i løbet af en uge, mister arket sin funktion.

I Frederikshavn Kommune har de udviklet en ”Regnbuelinje”, der er en oversigt over alle sagerne med angivelse af forventet sagsforløb og reelt sagsforløb. Sagernes forløb planlægges afhængigt af hvilke andre sager, den pågældende sagsbehandler arbejder på.

Se bilag til Tip nr. 3: Regneark med regnbuelinje

Du finder bilaget på www.mst.dk under Nyhedsbrevet Husdyrgodkendelser nr. 15 – 4. marts 2011

Tips og Tricks fra rejseholdene nr. 4

Lav et tjekskema som støtte til sagsbehandlingen

At lave en husdyrgodkendelse er et stort arbejde, og som sagsbehandler skal du forholde dig til mange faglige områder i løbet af processen – fra BAT til lugt og naturbeskyttelse. Samtidig har sagsbehandlerne ofte forskellig tilgang til, hvad der er bedst at gå i kast med først – en praksis der ofte er udviklet over længere tid. Med en tjekliste for sagsbehandlingen kan I forholde jer til det vigtigste først samtidig med, at I kan lære af hinanden, så alle bruger de gode erfaringer.

Det er rejseholdenes erfaring, at det har en stor positiv effekt at udarbejde en fælles tjekliste for sagsbehandlingen. En tjekliste mindsker således risikoen for forglemmelser, sikrer større ensartethed i krav til ansøger samt sikrer at kommunen får de rigtige oplysninger tidligt i processen, så de ikke skal indhentes drypvist i forløbet. En tjekliste er en slags huskeliste og manual til gennemgang af ansøgningen med fokus på de vigtigste emner, som erfaringsmæssigt ofte giver anledning til problemer senere i sagsbehandlingen og som kan medfører store ændringer i beregningsgrundlaget.

Gode råd til tjeklisten:

- Tjekskemaet kan med fordel anvendes ved gennemgang af ansøgningen i forbindelse med at du går i gang med at udarbejde godkendelsen, hvor du tjekker for om ansøgers indsendte oplysninger er fyldestgørende på de vigtigste emner.
- Nogle kommuner har god erfaring med at arbejde med et go/no-go i tjeklisten, hvor de først ser på de emner, der kan medføre afslag eller en større ændring af ansøgning som f.eks. BAT, oplysninger om nudrift og landskabsforhold ved nybyggeri i det åbne land. Når de har set på de emner kan de vurdere, om ansøgningen er en go- eller no-go-ansøgning.
- Det er vigtigt, at alle sagsbehandlere bruger tjeklisten, og at eventuelle tilretninger og ændringer ikke sker individuelt men drøftes og besluttet af den samlede sagsbehandler-gruppe.

Se bilagene til Tip nr. 4:

- 1) *Tjekskema – miljøgodkendelser efter §§ 11 og 12*
- 2) *Tjekskema – miljøgodkendelser efter § 16*
- 3) *Skema til visitation af § 11, § 12 og § 16 ansøgninger*

Du finder bilagene på www.mst.dk under Nyhedsbrevet Husdyrgodkendelser nr. 15 – 4. marts 2011

Bilagene til Tips & Tricks nr. 5 består af tre eksempler på tjekskemaer. Bemærk at skemaerne er tilpasset den enkelte kommunes specifikke ønsker og behov ud fra netop deres arbejdsgang, organisation og kompetencefordeling. Skemaerne er derfor primært medtaget for at vise eksempel på løsningsmodel til inspiration.

Tips og Tricks fra rejseholdene nr. 5

Sæt tidsfrister for ansøgerne

At lave en husdyrgodkendelse tager lang tid. Selv sager der forløber planmæssigt varer flere måneder. I så lang en proces kan det være svært for sagsbehandlerne at huske sagens indhold, og det bliver endnu sværere jo længere tid der går, mellem sagsbehandleren har tid til at arbejde med sagen. Mange kommuner oplever, at det kan tage lang tid før ansøgerne svarer, når kommunen efterspørger supplerende oplysninger og at ansøgerne ofte ikke leverer alle oplysningerne, så kommunen skal spørge igen. Ved at sætte tidsfrister for ansøgerne kan sagsbehandlerne bedre planlægge deres arbejdstid og sagen kan behandles hurtigere, hvilket både kommer kommunen og ansøgerne til gode.

Det er rejseholdenes erfaring, at tidsfrister kan forbedre ansøgningsprocessen betydeligt. Ved at sætte tydelige tidsfrister for ansøgerne, kan kommunen sikre en hurtigere og mere effektiv sagsbehandling.

Gode råd til tidsfrister:

- Sæt realistiske men ambitiøse tidsfrister. Fristen skal sikre, at ansøgningen kan behandles så hurtigt som muligt, men skal samtidig give ansøger tid til at levere de ønskede oplysninger. Det er rejseholdenes erfaring, at kommuner typisk stiller frister på mellem 1 og 4 uger afhængig af typen af forespørgsel. Det er vigtigt, at alle sagsbehandlere sætter samme tidsfrist for en given type forespørgsel, og at alle sagsbehandlere håndterer overskridelser på samme måde. Også ledelsen bør støtte fuldt op om fristerne.
- Tidsfristerne bør kommunikeres klart og tydeligt til ansøgere og konsulenter. Herunder begrundelsen for, at kommunen sætter frister.
- Hvis en ansøger overtræder en tidsfrist bør kommunen gøre det klart, at det ikke bør ske igen og at kommunen har ret til at afgøre sagen på det foreliggende grundlag.

Datablad – udfyldes efter behov			
Sagstype:	Sagsnr. .	Sagsbehandler:	Start dato:
Ansøger navn:	Bopælsadresse:	Email:	Tlf. & mb:
Ejendommens adresse:	Ejd.nr.	CVR-nr.	CHR-nr.
Konsulent navn:	Forening & adresse:	Email:	Tlf. og mb:
Dyreart:	Nudrift: DE	Ansøgt drift: DE	

Tjek af ansøgningstype	
Hvilken ansøgningstype er der tale om:	
• § 11 godkendelse	Ja: <input type="checkbox"/> Nej: <input type="checkbox"/>
• §12,2 godkendelse	Ja: <input type="checkbox"/> Nej: <input type="checkbox"/>
• § 12,3 godkendelse	Ja: <input type="checkbox"/> Nej: <input type="checkbox"/>
Er der bivirksomhed el.lign. på ejendommen?	Ja: <input type="checkbox"/> Nej: <input type="checkbox"/>
Hvis ja: Hvilken type:	
Evt. bemærkninger:	

Alarmklokke 1 - tjek af nudrift	
Er der overensstemmelse mellem oplyst nudrift og kommunens godkendte produktion	Ja: <input type="checkbox"/> Nej: <input type="checkbox"/>
Er oplysninger om nuværende staldd typer i overensstemmelse med kommunens registrering?	Ja: <input type="checkbox"/> Nej: <input type="checkbox"/>
Er der sket ændringer, udvidelser el. etableringer indenfor de sidste 8 år gældende fra 01.01.07:	Ja: <input type="checkbox"/> Nej: <input type="checkbox"/>
Er der tidligere udarbejdet MGK efter husdyrloven i forvejen	Ja <input type="checkbox"/> Nej <input type="checkbox"/>
Sags nr.	
Bemærkninger:	

Alarmklokke 2 - afstandskrav

Kommentar [tist1]: Hvis det hverken er § 11 eller 12 skal ansøger underrettes herom (evt. hvilken sagstype, det ellers er). § 16 har særskilt tjekskema.

Kommentar [tist2]: Det kan være aktiviteter som: vindmøller, dambrug, biogasanlæg, komposteringsanlæg, halmfyr, vognmandsvirksomhed, spildevandstilladelse, udledningstilladelse, nedsvivningstilladelse.

Kommentar [tist3]: Hvis der på husdyrbruget er biaktiviteter opført på listerne i bekg. om godkendelse af listevirksomhed bilag 1 og 2 eller andre forurenende aktiviteter, som kræver godkendelse efter MBL, skal vurderingen omfatte alle forurenende aktiviteter på bruget, og der skal træffes samtidig afgørelse, jf. bekg. § 3

Kommentar [AM4]: Afklar godkendt nudrift ud fra GeoEnviron, acadre, e-arkiv, KMD-structura m.m. Hvis nej: Afklar årsag. Vær opmærksom på at der oprettes en selvstændig sag i acadre hvis ansøger forud for ansøgningen har bedt om afklaring af godkendt dyrehold.

Kommentar [tist5]: Tjek e-arkiv, G.E., KMD-structura, acadre mm. Hvis nej: Afklar årsag.

Kommentar [HN6]: Hvis JA skal tidligere udvidelser vurderes med.

Kommentar [tist7]: Første gang et husdyrbrug får en miljøgodkendelse efter § 11 og § 12 skal godkendelsen omfatte hele anlægget og bedriftens arealer.

Er husdyrbruget placeret nærmere end 50 m fra:

- Ekst. eller iflg. kommuneplanens rammedel fremtidigt byzone eller sommerhusområde:

Ja: Nej:

Et område i landzone, som iflg. lokalplan er udlagt til boligformål, blandet bolig og erhvervsformål eller til offentlige formål med henblik på beboelse, institutioner, rekreative formål og lign.

Ja: Nej:

Nabobeboelse (med eller uden landbrugspligt)

Ja: Nej:

Evt. bemærkninger:

Ved pelsdyrproduktion:

Er antallet af tæver over 10.000 stk.

Ja: Nej:

Overholder pelsdyrhallerne følgende afstande:

- 200/100 m fra nabobeboelse

Ja: Nej:

- 300/200 m fra byzone, sommerhuse, områder, der i kommuneplanens rammedel er udlagt til byzone eller sommerhusområde, område i landzone, der ved lokalplan er udlagt til boligformål, blandet bolig og erhvervsformål eller til offentlige formål med henblik på beboelse, institutioner, rekreative formål og lign.

Ja: Nej:

Overholder opbevaringsanlæggene flg. afstande:

- 50 m til nabobeboelse

Ja: Nej:

- 100 m til byzone, sommerhuse, områder, der i kommuneplanens rammedel er udlagt til byzone eller sommerhusområde, område i landzone, der ved lokalplan er udlagt til boligformål, blandet bolig og erhvervsformål eller til offentlige formål med henblik på beboelse, institutioner, rekreative formål og lign.

Ja: Nej:

Evt. bemærkninger:

Kommentar [HN8]: Hvis JA, en udvidelse, etablering el. ændring er ikke tilladt. Særlige afstande for pelsdyr, jf. nedenfor.

Kommentar [tist9]: Det største afstandskrav hvis over 10.000 tæver. Afstandskravene er anderledes for ræve – se bekg.

Kommentar [tist10]: Hvis et nej: Evt. dispensation. Dog kun til mindre bygningsmæssige udvidelser til farme, som var i drift en 1. februar 1986, såfremt udvidelsen sker i modsat retning af nabobeboelse

Alarmklokke 3 - §7-arealer

Er der risiko for at naturarealer indenfor 300 m fra ejendommen bliver opløftet til §7-areal og at ejendommen derved kommer til at ligge i bufferzone 1 ? Ja: Nej:

Ved tvivl: Tjek med Natur

Evt. bemærkninger:

Alarmklokke 4 - afskæringskriterier

Er nedenstående afskæringskriterier efter Husdyrloven overholdt i ansøgningen?

- Generelt NH3-reduktionsniveau? Ja: Nej:
- Hvis bufferzone II: er max N-deposition overholdt? Ja: Nej:
- Hvis bufferzone I: er krav om ingen meremission overholdt? Ja: Nej:
- Lugtgeneafstande til nabo, byzone og samlet bebyggelse
 - Er områderne markeret korrekt i ansøgningen? Ja: Nej:

Kommentar [AM11]: Det fremgår af IT-ansøgningen hvorvidt afskæringskriterierne er overholdt

- Udvaskning til grundvand?
- Fosforoverskud på arealer?
- N-overskud til overfladevand

Ja: Nej: Ja: Nej: Ja: Nej:

Evt. bemærkninger:

Go / no go?

Har gennemgangen af ovenstående alarmklokke 1-4 vist at der er problemstillinger med afgørende betydning for sagens behandling og som skal afklares før det er relevant at fortsætte sagsbehandlingen? Ja: Nej:

Hvis nej: Hvis det nødvendige materiale er indsendt til sagen (anlægstegning, tekstbilag, arealer, kapacitetserklæring m.m.) kan sagen visiteres som fuldt oplyst (**Grøn knap**) i UVISA-systemet. Udfyldning af tjekskema kan fortsætte.

Hvis ja: problemstillingen skal afklares før ansøgningen kan sagsbehandles!

Drøft evt. med kolleger og/eller kontakt ansøger og afklar problemet! Vurder om ansøgningen skal visiteres på gul eller evt. rød knap i UVISA-systemet

Evt. bemærkninger:

Generelle forhold – afsnit 2

Forventet start af ændringer, udvidelser eller etablering:

Er der søgt om forlænget **frist** for udnyttelse af miljøgodkendelse? Ja: Nej:

Hvis ja, er der redegjort for etapevis udnyttelse af godkendelsen? Ja: Nej:

Skal der gives 8 års retsbeskyttelse i godkendelsen? Ja: Nej:

Evt. bemærkninger:

Evt. bemærkninger/behov for supplerende oplysninger:

Kommentar [AM12]: Udgangspunktet er en frist på 2 år

Beliggenhed og planmæssige forhold – afsnit 3

Er der nybyggeri

Ja: Nej:

Er der renovering i eksisterende stalde

Ja: Nej:

Evt. bemærkninger/behov for supplerende oplysninger:

Kommentar [HN13]: Hvis ja, Vær opmærksom på, om byggeriet er fritliggende eller meget dominerende. Vurderes ud fra landzonebestemmelsernes praksis.

Er stalde og lign. samt gødningsopbevaringsanlæg placeret inden for følgende afstande:

- | | | |
|---|------------------------------|-------------------------------|
| 1. 25 m til ikke almene vandforsyningsanlæg | Ja: <input type="checkbox"/> | Nej: <input type="checkbox"/> |
| 2. 50 m til almene vandforsyningsanlæg | Ja: <input type="checkbox"/> | Nej: <input type="checkbox"/> |
| 3. 15 m til vandløb (herunder dræn) og søer | Ja: <input type="checkbox"/> | Nej: <input type="checkbox"/> |
| 4. 15 m til offentlig vej og privat fællesvej | Ja: <input type="checkbox"/> | Nej: <input type="checkbox"/> |
| 5. 25 m til levnedsmiddelvirksomhed | Ja: <input type="checkbox"/> | Nej: <input type="checkbox"/> |
| 6. 15 m til beboelse på samme ejendom | Ja: <input type="checkbox"/> | Nej: <input type="checkbox"/> |
| 7. 30 m til naboskel (Ved pelsdyr: 5 m) | Ja: <input type="checkbox"/> | Nej: <input type="checkbox"/> |

Evt. bemærkninger/behov for supplerende oplysninger:

Ligger anlægget indenfor:

- | | | |
|--|------------------------------|-------------------------------|
| - Værdifulde kulturmiljøer | Ja: <input type="checkbox"/> | Nej: <input type="checkbox"/> |
| - Særligt værdifulde landskaber | Ja: <input type="checkbox"/> | Nej: <input type="checkbox"/> |
| - Geologisk beskyttelses-/interesseområde | Ja: <input type="checkbox"/> | Nej: <input type="checkbox"/> |
| - Fredede områder | Ja: <input type="checkbox"/> | Nej: <input type="checkbox"/> |
| - Registrerede og udpegede lavbundsarealer | Ja: <input type="checkbox"/> | Nej: <input type="checkbox"/> |
| - Kirkebeskyttelseszone | Ja: <input type="checkbox"/> | Nej: <input type="checkbox"/> |
| - Større uforstyrrede landskaber | Ja: <input type="checkbox"/> | Nej: <input type="checkbox"/> |
| - Fortidmindebeskyttelseslinie | Ja: <input type="checkbox"/> | Nej: <input type="checkbox"/> |
| - Strand-, klit-, sø- eller åbeskyttelseslinie | Ja: <input type="checkbox"/> | Nej: <input type="checkbox"/> |

 Skal der etableres fritliggende byggeri Ja: Nej:

 Er byggeriet erhvervmæssigt nødvendigt for ejendommens drift som landbrugsejendom Ja: Nej:

 Passer projektet ind i landskabet m.h.t. højde, farver, materialer, beplantning, lys etc.. Ja: Nej:

Evt. bemærkninger/behov for supplerende oplysninger:

Husdyrhold, staldanlæg og drift – afsnit 4
Kommentar [HN14]: Jf. § 8.

For pelsdyr gælder afstandskravene ikke, hvis anlægget er etableret før 1. februar 1986 og der er fast gulv med afløb eller gødningsrender.
Hvis nej: Vil vi give "dispensation" (jf. § 9, stk. 3)?
 Vurderes ud fra risikoen for miljøpåvirkning, hvorvidt ansøger har andre muligheder for placeringen, eller om en given placering kan hindre senere bygningsmæssige udvidelser, m.v. Vurder behovet for vilkår. Hø evt. relevante faggrupper

Kommentar [tist15]: Det kan evt. være relevant at høre VEJ.

Kommentar [tist16]: Pkt. 6 gælder ikke for anlæg til opbevaring af ensilage.

Kommentar [tist17]: For pelsdyr er der kun krav om 5 m til naboskel.

Kommentar [tist18]: Temaer fra kommuneplanen. Byggeriet skal vurderes i forhold til udpegningen. Særligt relevant hvis nyt, fritliggende anlæg eller meget dominerende byggeri.

Kommentar [tist19]: Hvis ja: tjek om byggeriet er i overensstemmelse med fredningen. Hør altid naturgruppen

Kommentar [tist20]: Lavbundsarealer skal helst friholdes for byggeri. Nødvendigt byggeri i lavbundsområder, hvor naturtilstanden kunstigt er ændret, skal udformes, så mulighederne for naturgenopretning så vidt muligt opretholdes.

Kommentar [anmh21]: Hvis ja skal sagen til høring ved Plan. Hvis nej vurder om der er tale om stort og markant byggeri i samråd med natur. I givet fald sendes sagen i høring ved Plan

Kommentar [anmh22]: Ved større byggeri i værdifuldt område skal det overvejes om der bliver tale om terrænregulering ifm byggeriet der kræver særlig vurdering

Kommentar [tist23]: Hvis byggeriet ligger fritliggende, ikke er erhvervmæssigt nødvendigt eller ligger inden for et af de nævnte udpegede områder i kommuneplanen skal der laves en nærmere vurdering. Det kan være relevant at høre plan.

Kommentar [HN24]: Der skal evt. stilles vilkår til sikring af de landskabelige hensyn.

Smågrise

- Antal producerede smågrise
- Antal **stipladser smågrise**
- Er der lavet vægtkorrekationer Ja: Nej:
 - Hvis ja: Er der lavet samme vægtkorrekationer i alle staldafsnit Ja: Nej:
 - Fravænningsvægt fra evt. soproduktion på samme ejendom
 - Indgangsvægt
 - Afgangsvægt
- Er der lavet foderkorrekationer: Ja: Nej:
 - Hvis ja: er der lavet samme foderkorrekationer i alle staldafsnit Ja: Nej:
 - G råprotein pr FE
 - FE/kg tilvækst
 - Gram P pr FE
- Evt. bemærkninger/behov for supplerende oplysninger:

Kommentar [AM25]: Der kan regnes med 6-6,5 smågrise/stiplads/år

Slagtesvin

- Antal producerede slagtesvin
- Antal **stipladser slagtesvin**
- Er der lavet vægtkorrekationer Ja: Nej:
 - Hvis ja: Er der lavet samme vægtkorrekationer i alle staldafsnit Ja: Nej:
 - Indgangsvægt
 - Afgangsvægt
- Er der lavet foderkorrekationer: Ja: Nej:
 - Hvis ja: er der lavet samme foderkorrekationer i alle staldafsnit Ja: Nej:
 - G råprotein pr FE:
 - FE/kg tilvækst
 - Gram P pr FE
- Evt. bemærkninger/behov for supplerende oplysninger:

Kommentar [AM26]: Der kan regnes med ca. 4 producerede slagtesvin/stiplads/år

Søer

- Antal **søer ialt**
- Antal stipladser i **løbe-drægtighedstald**
- Antal stipladser i **farestald**
- Er der lavet korrekationer mht produktionsniveau: Ja: Nej:
 - Hvis ja: er der lavet de samme korrekationer i alle staldafsnit Ja: Nej:
 - Antal smågrise/årssø:
 - Fravænningsvægt smågrise:
- Er der lavet foderkorrekationer? Ja: Nej:

Kommentar [AM27]: Husk der skal indtastes søer i 2 linier: hhv løbe-drægtighedsafd. Og farestald

Kommentar [anmh28]: Ca. 70% af stipladserne er i Løbe-drægtighedsstalden

Kommentar [anmh29]: Ca. 30% af stipladserne er i farestalden

- Hvis ja: er der lavet de samme foderkorrektioner i alle staldafsnit Ja: Nej:
- G råprotein pr FE:
- FE/ årsso i farestald:
- FE/ årsso i løbedrægtighedsstald:
- Gram pr. FE:

- Evt. bemærkninger/behov for supplerende oplysninger:

Køer

- Antal årskøer
- Antal årsopdræt, 0-6 mdr. _____
- Antal årsopdræt, 6 mdr. – kælvning _____
- Antal tyrekalve _____
- Antal ungtyre _____
- Er der afgræsning Ja: Nej:
- Evt. bemærkninger/behov for supplerende oplysninger:

Kommentar [AM30]: Opgives som antal årscyklus. Ved fuld opdræt kan antallet beregnes som: (6/27) x antal årskøer

Kommentar [AM31]: Opgives som antal årscyklus. Ved fuld opdræt kan antallet beregnes som: (21/27) x antal årskøer

Kommentar [AM32]: Tyrekalve opgives som antal producerede dyr på et år.

Kommentar [AM33]: Ungtyre opgives som antal producerede dyr pr år

Mink, fjerkræ eller andet:

- Evt. bemærkninger/behov for supplerende oplysninger:

Er der redegjort for:

- Opbevaring af ensilage Ja: Nej:
- Energi- og vandforbrug Ja: Nej:
- Afladning af spildevand Ja: Nej:

Evt. bemærkninger/behov for supplerende oplysninger:

Er der redegjort for opbevaring og bortskaffelse af:

- Døde dyr Ja: Nej:
- Olie/kemikalieaffald Ja: Nej:
- Andet affald Ja: Nej:
- Er der redegjort for påfyldning og rengøring af sprøjteudstyr: Ja: Nej:
- Er der udarbejdet beredskabsplan? Ja: Nej:

Evt. bemærkninger/behov for supplerende oplysninger:

Kommentar [anmh34]: Hvis der er privat vandboring på ejendommen, er det vigtigt at sammenholde selve indvindingstilladelsen med det forventede fremtidige forbrug ifølge ansøgningen. Hvis det forventede fremtidige forbrug overstiger tilladelsen, skal der søges om udvidelse af indvindingstilladelsen. Tjek evt. med Kirsten Haumann. Vær også opmærksom på, at hvis indvindingen overstiger 6.000 m³ skal der betales grundvandsgebyr.

Gødningsproduktion og håndtering – afsnit 5

Import/eksport af husdyrgødning

Hvor afgives/modtages gødningen til/fra (adresse) og hvad er omfanget (DE)

Aftalenavn/-adresse	FØR-Omfang (DE)			EFTER-Omfang (DE)		
	DE	Kg N	Kg P	DE	Kg N	Kg P
	0,00	0,00	0,00	0,00	0,00	0,00
	0,00	0,00	0,00	0,00	0,00	0,00
	0,00	0,00	0,00	0,00	0,00	0,00
	0,00	0,00	0,00	0,00	0,00	0,00
	0,00	0,00	0,00	0,00	0,00	0,00
I alt	0,00	0,00	0,00	0,00	0,00	0,00

Modtages der slam:

Ja: Nej:

Kommentar [HN35]: Hvis ja undersøges aftalen. Det skal inddrages i udvaskningsberegningerne og evt. stilles vilkår.

Er der på bedriften flere ejendomme med husdyrproduktion

Ja: Nej:

Hvis ja:

- ar ansøger indsendt alle aftalearealer der hører til bedriften Ja: Nej:

Eller

- ar ansøger indsendt en CVR-redegørelse for bedriftens aftalearealer Ja: Nej:

Evt. bemærkninger/behov for supplerende oplysninger:

Opbevaring af husdyrgødning

- Er der erklæring om tilstrækkelig opbevaringskapacitet Ja: Nej:
- Er der indtegnet lagre for alle typer af husdyrgødning i IT-ansøgningen? Ja: Nej:
- Summerer husdyrgødning til 100% i IT-ansøgning? Ja: Nej:
- Hvor stor andel af dybstrøelsen bringes direkte ud?
- Er der en gylletank fra (01.01.07) eller derefter: Ja: Nej:
- Er der opbevaring af husdyrgødning på andre ejendomme? Ja: Nej:

Kommentar [HN36]: Der kan evt. stilles skærpede krav. Se evt. markplan. jf. Bekendtgørelse om husdyrbrug og dyrehold for mere end 3 DE... § 6.

Kommentar [AM37]: Hvis ikke der er indtegnet lagre for alle typer af husdyrgødning regnes ikke N-tab fra lager

Kommentar [HN38]: Hvis gylletanken anvendes til svin eller kødædende pelsdyr og den er placeret < 300m fra nabobeboelse, samlet bebyggelse (§ 4 stk. 3 Gl. husdyrbekendtgørelse) eller nærmere end 300 m fra de beskyttede naturtyper nævnt i § 7 i husdyrloven, skal den forsynes med fast overdækning. Dog ikke ved forsuret gylle.

Evt. bemærkninger/behov for supplerende oplysninger:

Behandling af husdyrgødning

Indgår der:

- Gylleforsuring Ja: Nej:
- Gylleseparering Ja: Nej:
- Gyllekøling Ja: Nej:

Kommentar [anmh39]: Hvis ja skal beliggenhed vurderes

Evt. bemærkninger/behov for supplerende oplysninger:

Forurening og gener fra husdyrbruget – afsnit 6

Ammoniakfordampning

- Er det **generelle krav** om reduktion af ammoniakfordampning overholdt: Ja Nej
 - r bedriften autoriseret økologisk Ja Nej
- Er stald, lager eller markstak beliggende helt eller delvist i **Bufferzone 1**: Ja Nej
 - Hvis ja: Stiger ammoniakemissionen fra anlægget? Ja Nej
- Er stald, lager eller markstak beliggende helt eller delvist i **Bufferzone 2**: Ja Nej
 - Hvis ja:
 - Hvor mange andre brug >75 DE ligger i samme bufferzone og <1.000 m fra det ansøgte anlæg:
 - Overholdes den maksimale merdeposition på naturarealerne?: Ja Nej
- Evt. bemærkninger/behov for supplerende oplysninger:

Kommentar [HN40]: Jf. bekendtgørelsens bilag 3. 2007:15 %, 2008: 20 %, 2009: 25 %. Ifht. bedste staldsystem, normal 2005/2006. Kravet gælder for udvidelses-/ændrings-delen af projektet.

Kommentar [HN41]: Hvis det er økologisk svineproduktion er der ikke reduktionskrav for ammoniak.

Kommentar [tist42]: Ind til 300 m fra lovens § 7-arealer

Kommentar [tist43]: For anlæg, der ligger i bufferzone 1, må ammoniakemissionen fra stald og lager ikke forøges.

Kommentar [tist44]: 300-1000 m fra lovens § 7 arealer.

Kommentar [HN45]: Merdepositionen på naturarealet må maksimalt være på: 0,3 kg N pr. ha ved mere end 2 brug (mere end 1 ejendom udover den ansøgte), 0,5 kg N pr. ha ved 2 brug (1 ejendom udover den ansøgte), 0,7 kg N pr. ha ved 1 brug (den ansøgte).

Lugt

Er placering af følgende områder angivet korrekt i IT-ansøgningen?

- Enkelt bolig: Ja: Nej:
- Samlet bebyggelse/lokalplan i landzone: Ja: Nej:
- Byzone/sommerhusområde: Ja: Nej:

Er der andre husdyrbrug over 75 DE inden for en afstand af 300 m fra byzone, samlet bebyggelse o.lign. eller 100 m. fra enkeltboliger: Ja: Nej:

Område	Ukorr. Geneafstand	Korr. geneafstand	Geneafstand nudrift	Vægtet gns.afstand	Geneafstand overholdt?
Eksisterende eller, ifølge kommuneplanens rammedel, fremtidigt byzone- eller sommerhusområde					
Samlet bebyggelse i landzone eller område i landzone, der i lokalplan er udlagt til boligformål, blandet bolig og erhverv eller til offentlige formål mhp. beboelse, institutioner, rekreative formål og lign.:					
Enkeltboliger					

Beregnet konsekvensradius:

Er der nogle, som skal partshøres i forbindelse med evt. lugtgener?:

Evt. bemærkninger/behov for supplerende oplysninger:

Er der redegjort for:

- Støj: Ja: Nej:
- Støv: Ja: Nej:
- Lys: Ja: Nej:
- Fluor og skadedyr: Ja: Nej:
- Er transportveje og antal transporter oplyst: Ja: Nej:

Evt. bemærkninger/behov for supplerende oplysninger:

Kommentar [AM46]: Tjek kommuneplanens rammeområder

Kommentar [AM47]: Tjek kommuneplanens rammeområder

Kommentar [tist48]: Hvis ja, skal geneafstanden forøges. Ved ét andet husdyrbrug: 10 % forøgelse. Ved to eller flere andre husdyrbrug: 20 % forøgelse

Kommentar [tist49]: Hvis geneafstandene er overskredet skal der som hovedregel meddeles afslag. Dog ikke hvis: 1) Der foretages lugt reducerende tiltag, som vi vurderer er tilstrækkelige til at overholde geneafstanden. 2) Der foretages lugt reducerende tiltag som giver værdedre eller færre lugtgener end i nudriften samtidig med, at afstanden til omboende er længere end 50 % af den beregnede geneafstand.

Kommentar [tist50]: Geneafstanden skal overholdes i forhold til hele området, og ikke kun beboelser.

Kommentar [tist51]: Geneafstanden skal overholdes ift. de boliger, som udløser samlet bebyggelse (dvs. de beboelser, hvor der inden for en afstand af 200 m ligger mere end 6 andre beboelser på hver sin ejendom, minus beboelser med landbrugspligt og beboelser ejet af ansøger)

Kommentar [tist52]: Geneafstanden skal overholdes ift. bebyggelsen og ikke til åbne arealer. Beboelser med landbrugspligt og beboelser ejet af ansøger er ikke omfattet.

Kommentar [tist53]: Konsekvensradius beregnes i IT-ansøgningens regneark under fanebladet "Anlæg - output" celle B132.

Kommentar [anmh54]: I §12,2 sager skal udkast til godkendelse sendes i høring til naboer, andre berørte, og dem der har bedt om det ifm den indledende annoncering. Efter udmeldinger fra MKN defineres andre berørte som "ejendomme der ligger indenfor den beregnede konsekvensradius for lugt"

Påvirkning fra arealerne – afsnit 7

Ejet og forpagtet areal

	Udbringningsarealer ansøgt -oplyst-	Øvrige arealer der ikke kan anvendes til udbringning
--	-------------------------------------	--

	Ha	Ha
Ejet og lejet	0,00	0,00
Aftale	0,00	0,00
I alt	0,00	0,00

Kommentar [anmh55]: Gyll emodtagerne skal parthøres. Få oplyst navn m.m. fra konsulent

Kommentar [tist56]: For "I alt"-beregninger: Højreklik og vælg "Opdater felt".

- Er der overensstemmelse mellem JB-nr anført i IT-ansøgning og JB-nr i MapInfo: Ja Nej
- Er der redegjort for om arealerne er drænedede eller grøftede? Ja Nej
 - Hvis nej, ligger arealerne i et område hvor det ikke har betydning? Ja Nej
- Er harmonikravet opfyldt? Ja Nej
- Er side 2 fra EU-ansøgningen indsendt? Ja Nej

Kommentar [AM57]: Kvæg på egen eller lejet jord: 1,7 eller 2,3 DE/ha. Andre dyrearter + alle aftalearealer: 1,4 DE/ha

Kommentar [anmh58]: Bruges til afklaring af hvilke forpagtede arealer der indgår og dermed hvem der skal parthøres

Aftalearealer

- Er der tredjemandsarealer i nitratklasse, NO3-følsomt indvindingsområde, område med indsatsplan, fosforklasse I, II eller III? Ja: Nej:
- Hvis der indgår en §16-godkendelse:
 - Er der overensstemmelse mellem importeret husdyrgødning i den pågældende §16 ansøgningen (DE, kg N og kg P) og eksporteret husdyrgødning (DE, kg N og kg P) i nærværende ansøgning: Ja Nej
- Evt. bemærkninger/behov for supplerende oplysninger:

Kommentar [AM59]: Hvis ja skal der søges om §16-godkendelse af de pågældende aftalearealer

Kommentar [anmh60]: Hvis nej skal det afklares med konsulent hvor fejlen er. Vær opmærksom på at ved tilpasninger i §10, 11 eller 12 ansøgningen kan det påvirke sammensætning af husdyrgødning

Nabokommuner

- Er der arealer i anden kommune: Ja Nej
 - Hvis ja: hvilken?:
- Evt. bemærkninger/behov for supplerende oplysninger:

Kommentar [HN61]: Høring i denne kommune

Søer og vandløb:

- Er der arealer i opland til målsatte søer: Ja Nej
- Er der arealer m. > 6° hældning mod vandløb, søer eller fjorde: Ja Nej
- Evt. bemærkninger/behov for supplerende oplysninger:

Kommentar [anmh62]: Efter ændring i HGB 02.07.2009 må der ikke udbringes flydende husdyrgødning på skrånninger med hældning >6 grader ned mod vandløb, søer >100 m² eller fjorde indenfor en afstand af 20 m fra vandløbets, søens eller fjordens øverste kant. Vurder om de generelle regler vedr. ovenstående samt 2 m bræmmer er tilstrækkeligt eller der skal stilles vilkår ud over dette

Fosfor – overfladevand

- Ligger udspretningsarealerne uden for fosforklasse I eller III? Ja: Nej:
- Ligger udspretningsarealerne uden for fosforklasse II? Ja: Nej:
 - Hvis ja: Er arealerne drænet eller grøftet? Ja Nej
- Hvis der er arealer i fosforklasse I, II eller III er kravene til P-overskud fra arealerne overholdt? Ja: Nej:
- Evt. bemærkninger/behov for supplerende oplysninger:

Kommentar [anmh63]: P-klasse III = drænet lerbord med Ptal >6. P-klasse I = drænet lerbord med P-tal 4-6.

Kommentar [anmh64]: P-klasse II = lavbundsareal med okkerklasse II eller derover

Kommentar [anmh65]: Oplysninger om dræning og grøftning fås fra ansøger

Kommentar [anmh66]: Krav til P-overskud fremgår af bilag 3 i godkendelsesbek. Det kan endvidere aflæses i IT-ansøgningen om kravet er overholdt. Vær opmærksom på, at nudrift og importeret husdyrgødning i nudrift har betydning for beregningen

Kvælstof - overfladevand

- Ligger udbringningsarealerne i nitratklasse 1, 2 og 3? Ja: Nej:
- Hvis ja:
 - Antal ha i nitratklasse 1?
 - Antal ha i nitratklasse 2?
 - Antal ha i nitratklasse 3?
- Evt. bemærkninger/behov for supplerende oplysninger:

Kommentar [tist67]: Hvis ja skal der sikres en stramning af harmonireglerne eller en eller flere af følgende virkemidler, som sikrer et tilsvarende beskyttelsesniveau: Efterafgrøder,, Reduceret kvælstofnorm eller Ændret standardsædskifte.

Kommentar [tist68]: Krav om at harmonikravet reduceres til 85 % af de generelle regler

Kommentar [tist69]: Krav om at harmonikravet reduceres til 65 % af de generelle regler

Kommentar [tist70]: Krav om at harmonikravet reduceres til 50 % af de generelle regler

Øvrigt overfladevand:

Er der arealer i følgende oplande til Kattegat:

- Voer å (udløb ved habitatområde nr. 14)? Ja: Nej: , hvis ja: ha
- Strengsholt Bæk (udløb ved habitatområde nr. 14)? Ja: Nej: , hvis ja: ha
- Solsbæk (OBS på N2000område nr.11–Solsbæk)? Ja: Nej: , hvis ja: ha
- Sulbæk (udløb ved habitatområde nr. 4)? Ja: Nej: , hvis ja: ha
- Elling Å (udløb ved habitatområde nr. 4)? Ja: Nej: , hvis ja: ha
- Øvrige oplande til Kattegat Ja: Nej: , hvis ja: ha

Kommentar [anmh71]: På grund af strømforholdene i Kattegat, vurderer kommunen, at der sker en udpræget oplanding af vandene og at der derfor generelt skal foretages en vurdering efter habitatdirektivet for projektets eventuelle påvirkning af de marine Natura 2000-områder i Kattegat

Evt. bemærkninger/behov for supplerende oplysninger:

Kommentar [tist72]: Hvis der ikke er indsatsplan gælder følgende: For nye arealer og arealer, hvor der før ændringen er lavere udvaskning end 50 mg. nitrat pr. l. fra rodzonen, må udvaskningen efter ændringen ikke overstige 50 mg. nitrat pr. l. Hvis der før ændringen er en udvaskning på over 50 mg. nitrat pr. l., kan der ikke ... [1]

Kommentar [tist73]: Hvor der er udarbejdet indsatsplan, skal miljøgodkendelsen leve op til planen. Hør evt. VAND

Kommentar [anmh74]: Husk på partshøring af vandværk når der er arealer i indiv.opland

Kvælstof - grundvand

- Er der arealer i nitratfølsomme indvindingsområder? Ja: Nej:
- Er der udarbejdet indsatsplan? Ja: Nej:
- Er der arealer i indvindingsopland? Ja: Nej:

Hvis ja til én af ovenstående:

- Er der lavet gns. over de sidste 5 års udbringning af husdyrgødning? Ja: Nej:
- Overholdes kravet til den maksimale udvaskning i IT-ansøgningen? Ja: Nej:

Husk at stille vilkår vedr. de tiltag der er en forudsætning for at et evt. krav er overholdt!

Kommentar [anmh75]: Ved beregning af udvaskningen i NO3-områder indgår udbragt husdyrgødning i nudrift. Dette skal angives som et gns. ... [2]

Evt. bemærkninger/behov for supplerende oplysninger:

Natur

Er der § 3 arealer m.v. der overlapper med udbringningsarealer: Ja Nej

Er der tale om mindre overlap/forskydninger der skal afklares af natur? Ja Nej

Er der tale om større overlap hvor vi allerede nu skal anmode om supplerende oplysninger om driftshistorie for de pågældende overlap? Ja Nej

Er der overlap med Natura 2000-områder Ja Nej

OBS: Alle sager skal til høring i natur

Evt. bemærkninger/behov for supplerende oplysninger:

Kommentar [anmh76]: Hvis der er større overlap med §3 anmodes ansøger om en redegørelse (brug paradigma for anmodning om supplerende oplysninger). Mindre overlap afklares af Natur

Kommentar [anmh77]: Se evt. snitfladeaftale med natur

BAT – afsnit 8

• Har ansøger redegjort for anvendelsen af BAT: Ja: Nej:

• Indeholder redegørelsen følgende punkter:

- Staldindretning: Ja: Nej:
- Foder: Ja: Nej:
- Opbevaring/behandling af husdyrgødning: Ja: Nej:
- Udbringning af husdyrgødning: Ja: Nej:
- Forbrug af vand og energi: Ja: Nej:
- Management: Ja: Nej:

• Er der lavet konkret vurdering af hvad der er BAT-niveau i denne sag:

Evt. bemærkninger/behov for supplerende oplysninger:

Kommentar [tist78]: For § 11: Hvis der er udarbejdet BAT-byggeblade for de pågældende dyretyper, skal der redegøres for mulighederne for at anvende teknikkerne.

Kommentar [tist79]: For § 12: Redegørelsen skal som minimum følge kravene i EU-referencedokument om BAT for intensivt hold af svin og fjerkræ fra juli 2003 med senere ændringer. for andre dyretyper skal redegøres for tilsvarende punkter.

Kommentar [AM80]: Der skal indsendes fiktiv ansøgning der viser NH3-emissionen ved anvendelse af de tiltag som kommunen vurderer er BAT

Alternative løsninger og 0-alternativ – afsnit 9

• Har ansøger redegjort for de væsentligste alternativer til det ansøgte projekt Ja: Nej:

• Har ansøger redegjort for 0-alternativet: Ja: Nej:

Evt. bemærkninger/behov for supplerende oplysninger:

Kvittering, møde, annoncering mm

Send kvittering til ansøger med anmodning om manglende oplysninger, kommunens vurdering af BAT-niveau samt forslag til dato for møde med ansøger og konsulent

Møde med ansøger og konsulent er afholdt d.

Skriftlig opfølgning på møde er sendt ud

Forannoncering i §12,2-sager

- Send annoncering (§ 12, stk. 2):
- Hvornår sker annonceringen: Dato:
- Hvornår udløber fristen for at melde, at man ønsker afgørelsesudkast tilsendt: Dato:
- Følgende har bedt om at få udkast til afgørelsen tilsendt:

Evt. Bemærkninger:

Kommentar [tist81]: Husk, at hvis udvidelsens størrelse i sig selv overstiger IPPC-grænsen, skal der ske forannoncering m.v. som i § 12, stk. 2 sager, uanset om nudriften også er over IPPC-grænsen eller ej. (MKN 130-00780)

Kommentar [tist82]: Fristen skal være på minimum 2 uger fra annonceringen.

Høringer /sagsbehandling	Sags-beh.	Dato afsted	Dato retur
Høring hos:			
Bemærkninger:			
Høring hos:			
Bemærkninger:			
Høring hos:			
Bemærkninger:			

Send nabohøringsbrev (§ 11 og § 12, stk. 3)

Evt. bemærkninger:

Kommentar [tist83]: Nabohøringsbrev kan først sendes, når der er overblik over eventuelle problemer i sagen, da brevet skal indeholde en vurdering af sagen.

Afsluttende manøvrer	
Skriv udkast til miljøgodkendelse med kort projektbeskrivelse og evt. vilkår.	<input type="checkbox"/>
Send ud til ansøger+ evt. parter til partshøring. Svarfrist ca. 2 uger	Sendt: Frist:
For § 12, stk. 2- sager: Send ud til naboer, parter, andre berørte samt til dem har bedt om det.	Sendt: Frist:
Parter er f.eks. gyllemodtagere og ejere af forpagtede arealer (jf.FAQ nr. 20) og vandværker hvis der er arealer i indvindingsopland. Efter udmeldinger fra MKN defineres "andre berørte" som "ejendomme der ligger indenfor den beregnede konsekvensradius for lugt" (MKN-130-00344)	
Svarfrist 6 uger. (Skal indeholde oplysninger af relevans for afgørelsen, som er modtaget efter den indledende annoncering)	
Vurder, om evt. bemærkninger fra høringer kræver justeringer af miljøgodkendelsen eller fornyet vurdering	<input type="checkbox"/>
Bemærkninger:	
Send miljøgodkendelsen til ansøger m. kopi til relevante parter. Dato for afgørelsen:	
Annoncer miljøgodkendelsen. Klagefrist 4 uger	<input type="checkbox"/>

Kommentar [tist84]: Parter er også boliger inden for konsekvensradius for lugt, jf. MKN-130-00738

Kommentar [tist85]: Konsekvensradius beregnes i IT-ansøgningens regneark under fanebladet "Anlæg - output" celle B132.

BILAG 1

Bemærk IPPC-grænsen (250 DE):

- 270 DE, hvis mindst 90 % af De stammer fra søer med tilhørende smågrise indtil 30 kg, eller 750 stipladser til søer.
- 100 DE, hvis der er tale om slagtekyllinger eller 40.000 stipladser til slagtekyllinger.
- 230 DE, hvis der er tale om æglæggende høns, eller 40.000 stipladser til æglæggende høns.
- 210 DE, hvis der er tale om slagtesvin (over 30 kg) eller 2.000 stipladser til slagtesvin (over 30 kg).

Side 11: [1] Kommentar [tist72]

Tinne Stougaard

09-02-2010 00:12:00

Hvis der ikke er indsatsplan gælder følgende: For nye arealer og arealer, hvor der før ændringen er lavere udvaskning end 50 mg. nitrat pr. l. fra rodzonen, må udvaskningen efter ændringen ikke overstige 50 mg. nitrat pr. l. Hvis der før ændringen er en udvaskning på over 50 mg. nitrat pr. l., kan der ikke tillades nogen merbelastning.

Side 11: [2] Kommentar [anmh75]

anmh

09-02-2010 00:12:00

Ved beregning af udvaskningen i NO₃-områder indgår udbragt husdyrgødning i nudrift. Dette skal angives som et gns. over de sidste 5 år jf. FAQ nr. 30

Tjekskema – Miljøgodkendelser efter § 16
 Skal desuden anvendes ved høringer fra nabokommuner

08-02-2011 tist

	Sagsnr. .	Sagsbehandler:	Start dato:
Ansøger navn:	<i>Bopælsadresse:</i>	<i>Email:</i>	<i>Tlf. & mb:</i>
	<i>Ejendommens adresse:</i>	CVR-nr.	
Konsulent navn:	<i>Forening & adresse:</i>	<i>Email:</i>	<i>Tlf. og mb:</i>

Ved nabokommunehøring			
Kommune:	Sagsbehandler i nabokommune:	Email:	Tlf:

Kommentar [anmh1]: Ved høringer modtaget fra nabokommune skal det tjekkes om anlægget der ligger i nabokommunen evt. kan påvirke natur, naboer eller andet i Fr.Havn Kommune

Er der tale om en § 16 godkendelse	Ja: <input type="checkbox"/>	Nej: <input type="checkbox"/>
Hvilken § 10, § 11 eller § 12-sag er sagen tilknyttet:		
Kontroller, at det nødvendige materiale er indsendt og i orden		
- ansøgningsskema fra husdyrgodkendelse.dk	Ja: <input type="checkbox"/>	Nej: <input type="checkbox"/>
- kortfiler/kort med alle arealer	Ja: <input type="checkbox"/>	Nej: <input type="checkbox"/>
Hvis sagen vurderes som fuldt oplyst visiteres ansøgning på Grøn knap i UVISA-systemet		
Sagen skal evt. stilles i bero i UVISA-systemet (så den ikke tæller sagsbehandlingsdage) hvis behandlingen af §16-godkendelsen skal afvente behandling af den tilhørende §10, 11 eller 12 sag.		
Evt. bemærkninger:		
Send kvittering til ansøger (evt. med anmodning om manglende oplysninger) <input type="checkbox"/>		
Evt. bemærkninger:		
Er der sket ændringer indenfor de sidste 8 år gældende fra 01.01.07:	Ja: <input type="checkbox"/>	Nej: <input type="checkbox"/>
Findes der en Miljøgodkendelse efter husdyrloven i forvejen	Ja <input type="checkbox"/>	Nej <input type="checkbox"/>
Sags nr.		
Evt. bemærkninger:		

Kommentar [tist2]: En § 16 sag kan ikke behandles, uden at den har tilknytning til en § 10, § 11 eller § 12 sag.

Kommentar [tist3]: Udbringningsarealer og ikke-udbringningsarealer. Ejede, forpagtede og aftalearealer.

Kommentar [HN4]: Hvis JA skal tidligere ændringer vurderes med.

Kommentar [tist5]: Første gang et husdyrbrug får en miljøgodkendelse efter § 11 og § 12 skal godkendelsen omfatte hele anlægget og bedriftens arealer.

Forventet start:	
Evt. bemærkning:	

Kommentar [HN6]: Bemærk § 14 og § 33. Der skal fastsættes en frist for udnyttelse af godkendelse

Gødningsproduktion og håndtering – afsnit 5

Import/eksport af husdyrgødning

Hvor afgives/modtages gødningen til/fra (adresse) og hvad er omfanget (DE)

Aftalenavn/-adresse	FØR-Omfang (DE)			EFTER-Omfang (DE)		
	DE	Kg N	Kg P	DE	Kg N	Kg P
	0,00	0,00	0,00	0,00	0,00	0,00
	0,00	0,00	0,00	0,00	0,00	0,00
	0,00	0,00	0,00	0,00	0,00	0,00
	0,00	0,00	0,00	0,00	0,00	0,00
	0,00	0,00	0,00	0,00	0,00	0,00
I alt	0,00	0,00	0,00	0,00	0,00	0,00

Modtages der slam:

Ja: Nej:

Evt. bemærkninger/behov for supplerende oplysninger:

Kommentar [HN7]: Hvis ja undersøg aftalen. Det skal inddrages i udvaskningsberegningerne og evt. stilles vilkår.

Påvirkning fra arealerne – afsnit 7

Ejet og forpagtet areal

	Udbringningsarealer ansøgt -oplyst-	Øvrige arealer der ikke kan anvendes til udbringning
	Ha	Ha
Ejet og lejet	0,00	0,00
Aftale	0,00	0,00
I alt	0,00	0,00

Kommentar [anmh8]: Gylle modtagerne skal partshøres. Få oplyst navn m.m. fra konsulent

Kommentar [tist9]: For "I alt"-beregninger: Højreklæk og vælg "Opdater felt".

Er der overensstemmelse mellem JB-nr anført i IT-ansøgning og JB-nr i MapInfo: Ja Nej

Er der redegjort for om arealerne er drænedede eller grøftede? Ja Nej
Hvis nej, ligger arealerne i et område hvor det ikke har betydning? Ja Nej

Er harmonikravet opfyldt? Ja Nej

Er side 2 fra EU-ansøgningen indsendt? Ja Nej

Kommentar [AM10]: Kvæg på egen eller lejet jord: 1,7 eller 2,3 DE/ha. Andre dyrearter + alle aftalearealer: 1,4 DE/ha

- Kobling til tilhørende §10, §11 eller §12-sag:
 - Er der overensstemmelse mellem eksporteret husdyrgødning i den pågældende §10, 11, 12- ansøgning (DE, kg N og kg P) og importeret husdyrgødning (DE, kg N og kg P) i nærværende ansøgning: Ja Nej
- Evt. bemærkninger/behov for supplerende oplysninger:

Kommentar [anmh11]: Hvis nej skal det afklares med konsulent hvor fejlen er. Vær opmærksom på at ved tilpasninger i §10, 11 eller 12 ansøgningen kan det påvirke sammensætning af husdyrgødning

Nabokommuner

- Er der arealer i anden kommune: Ja Nej
 - Hvis ja: hvilken?:
- Evt. bemærkninger/behov for supplerende oplysninger:

Kommentar [HN12]: Høring i denne kommune

Søer og vandløb:

- Er der arealer i opland til målsatte søer: Ja Nej
- Er der arealer m. > 6° hældning mod vandløb, søer eller fjorde: Ja Nej
- Evt. bemærkninger/behov for supplerende oplysninger:

Kommentar [anmh13]: Efter ændring i HGB 02.07.2009 må der ikke udbringes flydende husdyrgødning på skrånninger med hældning >6 grader ned mod vandløb, søer >100 m² eller fjorde indenfor en afstand af 20 m fra vandløbets, søens eller fjordens øverste kant. Vurder om de generelle regler vedr. ovenstående samt 2 m bræmmer er tilstrækkeligt eller der skal stilles vilkår ud over dette

Fosfor – overfladevand

- Ligger udspretningsarealerne uden for fosforklasse I eller III? Ja: Nej:
- Ligger udspretningsarealerne uden for fosforklasse II? Ja: Nej:
 - Hvis ja: Er arealerne drænet eller grøftet? Ja Nej
- Hvis der er arealer i fosforklasse I, II eller III er kravene til P-overskud fra arealerne overholdt? Ja: Nej:
- Evt. bemærkninger/behov for supplerende oplysninger:

Kommentar [anmh14]: P-klasse III = drænet lerjord med P-tal >6. P-klasse I = drænet lerjord med P-tal 4-6.

Kommentar [anmh15]: P-klasse II = lavbundsareal med okkerklasse II eller derover

Kommentar [anmh16]: Oplysninger om dræning og grøftning fås fra ansøger

Kommentar [anmh17]: Krav til P-overskud fremgår af bilag 3 i godkendelsesbek. Det kan endvidere aflæses i IT-ansøgningen om kravet er overholdt. Vær opmærksom på, at nudrift og importeret husdyrgødning i nudrift har betydning for beregningen

Kvælstof - overfladevand

- Ligger udbringningsarealerne i nitratklasse 1, 2 og 3? Ja: Nej:
- Hvis ja:
 - Antal ha i nitratklasse 1?
 - Antal ha i nitratklasse 2?
 - Antal ha i nitratklasse 3?
- Evt. bemærkninger/behov for supplerende oplysninger:

Kommentar [tist18]: Hvis ja skal der sikres en stråning af harmonireglerne eller en eller flere af følgende virkemidler, som sikrer et tilsvarende beskyttelsesniveau: Efterafgrøder,, Reduceret kvælstofnorm eller Ændret standardsædskifte.

Kommentar [tist19]: Krav om at harmonikravet reduceres til 85 % af de generelle regler

Kommentar [tist20]: Krav om at harmonikravet reduceres til 65 % af de generelle regler

Kommentar [tist21]: Krav om at harmonikravet reduceres til 50 % af de generelle regler

Øvrigt overfladevand:

Er der arealer i følgende oplande til Kattegat:

- Voer å (udløb ved habitatområde nr. 14)? Ja: Nej: , hvis ja: ha
- Strengsholt Bæk (udløb ved habitatområde nr. 14)? Ja: Nej: , hvis ja: ha
- Solsbæk (OBS på N2000område nr.11–Solsbæk)? Ja: Nej: , hvis ja: ha
- Sulbæk (udløb ved habitatområde nr. 4)? Ja: Nej: , hvis ja: ha
- Elling Å (udløb ved habitatområde nr. 4)? Ja: Nej: , hvis ja: ha
- Øvrige oplande til Kattegat Ja: Nej: , hvis ja: ha

Kommentar [anmh22]: På grund af strømforholdene i Kattegat, vurderer kommunen, at der sker en udpræget opblanding af vandene og at der derfor generelt skal foretages en vurdering efter habitatdirektivet for projektets eventuelle påvirkning af de marine Natura 2000-områder i Kattegat

Evt. bemærkninger/behov for supplerende oplysninger:

Kvælstof - grundvand

- Er der arealer i nitratfølsomme **indvindingsområder**: Ja: Nej:
- Er der udarbejdet **indsatsplan**: Ja: Nej:
- Er der arealer i **indvindingsopland**: Ja: Nej:

Hvis ja til én af ovenstående:

- Er der lavet gns. over de sidste 5 års udbringning af **husdyrgødning**: Ja: Nej:
- Overholdes kravet til den maksimale udvaskning i IT-ansøgningen? Ja: Nej:

Husk at stille vilkår vedr. de tiltag der er en forudsætning for at et evt. krav er overholdt!

Evt. bemærkninger/behov for supplerende oplysninger:

Natur

Er der § 3 arealer m.v. der overlapper med **udbringningsarealer**: Ja Nej

Er der tale om mindre overlap/forskydninger der skal afklares af natur? Ja Nej

Er der tale om større overlap hvor vi allerede nu skal anmode om supplerende oplysninger om driftshistorie for de pågældende overlap? Ja Nej

Er der overlap med Natura 2000-områder Ja Nej

OBS: Alle sager skal til høring i **natur**

Evt. bemærkninger/behov for supplerende oplysninger:

Kommentar [tist23]: Hvis der ikke er indsatsplan gælder følgende: For nye arealer og arealer, hvor der før ændringen er lavere udvaskning end 50 mg. nitrat pr. l. fra rodzonen, må udvaskningen efter ændringen ikke overstige 50 mg. nitrat pr. l. Hvis der før ændringen er en udvaskning på over 50 mg. nitrat pr. l., kan der ikke tillades nogen merbelastning.

Kommentar [tist24]: Hvor der er udarbejdet indsatsplan, skal miljøgodkendelsen leve op til planen. Hør evt. VAND

Kommentar [anmh25]: Husk partshøring af vandværk når der er arealer i indiv.opland

Kommentar [anmh26]: Ved beregning af udvaskningen i NO3-områder indgår udbragt husdyrgødning i nudrift. Dette skal angives som et gns. over de sidste 5 år jf. FAQ nr. 30

Kommentar [anmh27]: Hvis der er større overlap med §3 anmodes ansøger om en redegørelse (brug paradigma for anmodning om supplerende oplysninger). Mindre overlap afklares af Natur

Kommentar [anmh28]: Se evt. snitfladeaftale med natur

BAT

Har ansøger redegjort for anvendelsen af BAT indenfor området udbringning af husdyrgødning:

Ja: Nej:

Bemærkninger:

Høringer /sagsbehandling	Sags-beh.	Dato afsted	Dato retur
Høring hos:			
Bemærkninger:			
Høring hos:			

Bemærkninger:			
Høring hos:			
Bemærkninger:			
Høring hos:			
Bemærkninger:			
Høring hos:			
Bemærkninger:			
Høring hos:			
Bemærkninger:			

Send nabohøringsbrev: _____
Evt. bemærkninger:

Kommentar [tist29]: Nabohøringsbrev kan først sendes, når der er overblik over eventuelle problemer i sagen, da brevet skal indeholde en vurdering af sagen.

Afsluttende manøvrer	
Skriv udkast til miljøgodkendelse med kort projektbeskrivelse og evt. vilkår. Send ud til ansøger + evt. parter til partshøring. Svarfrist ca. 2 uger <i>Andre parter er f.eks. gyllemodtagere og ejere af forpagtede arealer (jf.FAQ nr. 20) og vandværker hvis der er arealer i indvindingsopland.</i>	<input type="checkbox"/> Sendt: Frist:
Vurder, om evt. bemærkninger fra høringer kræver justeringer af miljøgodkendelsen eller fornyet vurdering Bemærkninger:	<input type="checkbox"/>
Send miljøgodkendelsen til ansøger m. kopi til relevante parter. Dato for afgørelsen:	
Annoncer miljøgodkendelsen. Klagefrist 4 uger	<input type="checkbox"/>

BILAG 1

Bemærk IPPC-grænsen (250 DE):

- 270 DE, hvis mindst 90 % af De stammer fra søer med tilhørende smågrise indtil 30 kg, eller 750 stipladser til søer.
- 100 DE, hvis der er tale om slagtekyllinger eller 40.000 stipladser til slagtekyllinger.

- 230 DE, hvis der er tale om æglæggende høns, eller 40.000 stipladser til æglæggende høns.
- 210 DE, hvis der er tale om slagtesvin (over 30 kg) eller 2.000 stipladser til slagtesvin (over 30 kg).

Skema til visitation af § 11, § 12 og § 16 ansøgning ver. nr. gældende for:

Adresse:

Driftansvarlig:	Konsulent:
Adresse:	Tlf. konsulent:
Dato for visitering:	udført af:

Anlæg:

Tjekpunkt	ja/nej	Reaktion	Hvor	Bemærkninger
<u>Situationsplan/plantegning</u> Er der vedlagt en fyldestgørende situationsplan/plantegning jf. Godk.bek. bilag 2?			PDF/bilag	
<u>Udflytning/nærhed til naboer</u> Er der vedlagt en fyldestgørende begrundelse for den ønskede placering/fravalgte placeringer?			PDF/bilag	
<u>Afstandskrav</u> Er Husdyrgodkendelseslovens forbudszoner overholdt (50 m til beboelsesområder og 300 m til § 7-natur)?			CB-kort.	
Er afstandskravene i Husdyrgodkendelseslovens § 8 overholdt? Hvis ikke skal der være vedlagt begrundet anmodning om dispensation. Hvis det ikke vurderes muligt af dispensere, skal der varsles afslag.			CB-kort.	

<p><u>BAT</u></p> <p>Er der tale om tilfredsstillende redegørelse (management, foder, staldindretning, vandforbrug, energiforbrug, opbevaring af husdyrgødning), herunder beskrivelse/begrundelse for fravalg, jf. Godk.bek. bilag 2?</p> <p>Er der oplyst dato for renovering af eksisterende stalde?</p>			<p>PDF/bilag Evt. FAQ 56 og 57</p>	
<p><u>Nulalternativ (kun § 12)</u></p> <p>Er der en beskrivelse af nulalternativet jf. Godk.bek. bilag 2?</p>			<p>PDF/bilag</p>	
<p><u>Andre forhold</u></p> <p>Er der jf. Godk.bek. bilag 2 en fyldestgørende beskrivelse for:</p>				
<p>energiforbruget?</p>			<p>PDF/bilag</p>	
<p>vandforbruget?</p>			<p>PDF/bilag</p>	
<p>håndtering af døde dyr?</p>			<p>PDF/bilag</p>	
<p>håndtering af affald?</p>			<p>PDF/bilag</p>	
<p>spildevand (typer, afledning m.v.)?</p>			<p>PDF/bilag</p>	
<p>kapacitetsberegning?</p>			<p>PDF/bilag</p>	
<p>transport?</p>			<p>PDF/bilag</p>	
<p>støj?</p>			<p>PDF/bilag</p>	
<p>skadedyr?</p>			<p>PDF/bilag</p>	
<p>kemikalier?</p>			<p>PDF/bilag</p>	

foderopbevaring?			PDF/bilag	
lysforhold?			PDF/bilag	
ophør? (kun § 12)			PDF/bilag	
<u>Nudrift</u>				
Er der miljøkrav i eksisterende miljøgodkendelse eller VVM, der ikke er indtastet i nudrift?			E-arkivet/Public/ papirarkiv.	
Stemmer dyrehold og stalddtype i nudrift overens med produktionstilladelse?			E-arkivet/Public/ Papirarkiv/GHI	
<u>Ammoniakkraft</u>				
Er ammoniakkravet overholdt?			pkt. 3.1. i PDF	
<u>Grundlag for ammoniakkrav</u>				
Er beregningspunktet foretaget i nærmeste § 7-areal?			CB-kort/ Husdyrgodkend else.dk	
Er der kumulation med andre husdyrbrug > 75 DE?			CB-kort/ Husdyrgodkend else.dk	
Er lagerfordeling korrekt?			PDF (opbevaringslag re)	
Er andelen af dybstrøelse udbragt direkte og nedpløjet i overensstemmelse med standardforudsætningerne (f.eks. 65 % for kvæg, der må ikke stå "0")?			Husdyrgodkend else.dk	
<i>Kvæg:</i> Er fordelingen af kvieopdræt på forskellige staldd typer sandsynlig?			PDF	
<i>Kvæg:</i> Er der anvendt mere end 40 % græsfoderprodukter i grovfoderrationen i ansøgningen			Husdyrgodkend else.dk	

(tjekkes i Husdyrgodkendelse.dk. I så fald gøres ansøger opmærksom på at der vil blive stillet et fastholdelsesvilkår.) ?				
<i>Kvæg:</i> Er øget tid på græs anvendt som virkemiddel (må ikke anvendes som virkemiddel)?			PDF	
<u>Lugtgenekriterier</u> Er geneafstandene til byzone, samlet bebyggelse og enkelt bolig overholdt?			pkt. 3.2 i PDF	
<u>Grundlag for lugt</u> Er beboelsesområderne byzone, samlet bebyggelse og enkelt beboelse udpeget korrekt?			Husdyrgodkendelse.dk/CB-kort	
Er stipladsangivelse korrekt (vær særlig opmærksom ved nærhed til naboer og produktioner efter princippet "alt ind – alt ud")?			PDF/beregning	
Er der kumulation fra andre husdyrbrug > 75 DE?			pkt. 3.2. i PDF/CB-kort	
Bygges ny gyllebeholder mindre end 300 m fra § 7-natur. Er der fast overdækning på gylletanken?			CB-kort	
<i>Svin og kødædende pelsdyr:</i> Bygges ny gyllebeholder mindre end 300 m fra nærmeste nabobeboelse. Er der fast overdækning på gylletanken?			CB-kort	
<u>Andre sager i Public</u> Er der andre sager vedr. ejendommen, der kan påvirke din sagsbehandling! Eks. modtagelse af slam!			-	

Evt.			-	

Arealer:

Tjekpunkt	Tjekket	Reaktion	Hvor	Bemærkninger
<u>BAT</u> Er der tale om tilfredsstillende redegørelse for bedst tilgængelig udbringningsteknologi?			PDF/bilag	
<u>Harmonikrav</u> Er $DE_{reel} \leq \text{Harmonital}$ (Hvis $>$ harmonital er der ikke harmoni)			pkt. 4.3.6 i PDF	
<u>Kort med bruttoarealer</u> Er der vedlagt et kort med bedriftens bruttoarealer, jf. Godk.bek. bilag 2?			PDF/bilag	
<u>P-overskud</u> Er krav om P-overskud overholdt?			pkt. 5.1. i PDF	
<u>N-overfladevand</u> Er krav om N-overskud til overfladevand overholdt?			pkt. 5.2. i PDF	
<u>N-grundvand</u> Er krav om Nitratudvaskning til grundvand overholdt?			pkt. 5.3. i PDF	
<u>Grundlag for N og P-krav</u> Er arealers følsomhed (nitratklasse, fosforklasse, NFI) manuelt redigeret – stjerne markeret?			PDF/CB-kort	
Skal arealer redigeres som følge af temaet: NFI – seneste viden?			CB - kort	
Er JB.nr i overensstemmelse med jordtypekort?			PDF/CB-kort	

Er drænforholdene korrekte (pumpelaug, hoveddræn, grøfter)?			PDF/CB-kort	
Er der indtegnet arealer som ikke er harmoniarealer (§3, bygninger veje, fortidsminder, MVJ 0, stærkt skrånede arealer m.v.)?			CB-kort	
For egne arealer: Er der tegnet uden om NFI, Nitratklasse I-III eller P-klasse I-III?			CB-kort	
Er referencesædskifte korrekt angivet?			pkt. 4.1.3 i PDF	
Er tilført husdyrgødning i nudrift reel (særlig vigtig ved beregning af udvaskning i NFI og beregning af maksimalt tilladt fosforoverskud) – fosfor i slam skal dog ikke indgå i nudrift?			GHI	
Er der registreret et erhvervsmæssigt dyrehold på bruget? (Hvis husdyrgødning herfra ikke indgår i ansøgningen skal ansøger redegøre herfor)			PDF / bilag / CHR	
Nudrift og ansøgt drift: Er kg N pr. DE og kg P/DE i afsat husdyrgødning det samme som i produceret husdyrgødning?			PDF/beregning	
Er aftaleareal indtegnet og store nok til at modtage den afsatte husdyrgødning (note til konsulenter: Navngiv aftalearealer efter modtager)?			PDF/beregning	
Er der overensstemmelse mellem afsat gødningsmængde i hovedansøgning og modtaget			PDF	

i § 16?				
Ligger aftalearealer i NFI, Nitratklasse I-III eller P-klasse I-III?			CB-kort	
Nudrift og ansøgt drift: Er udnyttelsesprocenten korrekt angivet (85 % ved væskefraktion, XX% ved afgasset biomasse).			FARM-N (se bilag 1)	
Ved gylleseparation el. 2,3 DE/ha: Går "tilført handelsgødning" i nul?			FARM-N (se bilag 2)	
Ved gylleseparation: Er N og P-fordeling mellem væske- og fast fraktion korrekt?			PDF/beregning	
Evt.			-	

Reaktion:

"B" = Betinget i UVISA (Gul Knap)

"U" = Ufuldstændig i UVISA (Rød Knap) anvendes kun, hvis der er tale om en åbenlys mangelfuld ansøgning på centrale punkter.

Alle punkter gennemgås før ansøgningen evt. returneres via UVISA! Der følges altid op med mail til konsulent/ansøger

Lovkrav/tjekpunkter fra MST/KL

Ekstra tjekpunkter

Særligt fælde!

Bedrift: 33020910

Farm N

Scenario 2

Bedrift | Møde | Sædskefte | Kvæg | Svin | **Gødning** | Balance | Resultat | Dokumentation

Gødningsfordelingsversion: 2

Reduktion som følge af efterafgrøder (kg N totalt) 414,74

Handelsgødning

Andel af markernes normerede N-behov som ønskes opfyldt: %

Indkøbt handelsgødning er 7556 kg

Fordeling af gødning (pr ha)

Sædskefte	Forfrugt	Afgrøde	Tildelt type gødning	Udbringnings- teknik	Behov opfyldt (kg/ha)	Udbragt (kg/ha)	Udbringningstab (kg/ha)	Areal ha
			Handelsgødning	-	39,0	39,0	0,9	8,2949
		Vede Vårbyg	Afgasset biomasse	Slangeudlægning	31,0	51,6	4,6	8,2949
		Vede Vårbyg		Slangeudlægning	43,9	51,6	2,1	8,2949
		Vede Vårbyg	Handelsgødning	-	39,0	39,0	0,9	8,2949
179110_S1	Vinterhvede	Vårbyg	Afgasset biomasse	Slangeudlægning	31,0	51,6	4,6	8,2949
179110_S1	Vinterhvede	Vårbyg		Slangeudlægning	43,9	51,6	2,1	8,2949
179110_S1	Vinterhvede	Vårbyg	Handelsgødning	-	39,0	39,0	0,9	8,2949
		Vede Vårbyg	Afgasset biomasse	Slangeudlægning	31,0	51,6	4,6	8,2949
		Vede Vårbyg		Slangeudlægning	43,9	51,6	2,1	8,2949
		Vede Vårbyg	Handelsgødning	-	51,1	51,1	1,1	11,61286
		Vede Vårbyg	Afgasset biomasse	Slangeudlægning	40,6	67,6	6,1	11,61286
179110_S1	Vinterhvede	Vårbyg		Slangeudlægning	57,5	67,6	2,7	11,61286
179110_S1	Vinterhvede	Vårbyg	Handelsgødning	-	51,1	51,1	1,1	4,97694
		Vede Vårbyg	Afgasset biomasse	Slangeudlægning	40,6	67,6	6,1	4,97694
		Vede Vårbyg		Slangeudlægning	57,5	67,6	2,7	4,97694

Handelsgødning:
 $39/39 = 100\%$
 udnyttelse.

Afgasset
 biomasse: $31/51,6$
 $= 60\%$ udnyttelse.

Forarbejdet
 husdyrgødning:
 $43,9/51,6 = 85\%$
 udnyttelse

Bedrift: 33019230 Farm N 31-05-2010
33019230

Scenario 2

Bedrift | Mark | Sædscliffe | Kvæg | Svin | Godning | Balance | **Resultat** | Dokumentation

Godningsfordelingsversion: 2
 Reduktion som følge af efterafgrøder (kg N totalt) 314,63
 Gennemsnitlig udnyttelsesgrad af husdyrgødning: 85,0

Bedriftsniveau

Input (kg N)				Output (kg N)			
	kg N/ha	Reduceret N-norm		kg N/ha	Korrigeret til "0-rest"	Reduceret N-norm	
Kunstgødning	0,0	0,0	->	74,4			Salgsafgrøder
Købt husdyrgødning	158,9	158,9	->	0,0			Solgte grise
Købt foder	0,0	0,0	->	0,0			Kød
Købt strøelse	0,0	0,0	->	0,0			Mælk
Indkøbte grise	0,0	0,0	->	0,0			Solgt husdyrgødning
Udsæd	2,7		->	0,0			Solgt foder
N-fiksering		7,3	->	9,7			Solgt halm
Atmosfærisk afsætning		15,0	->	0,0			Solgte slagtesvin
Input i alt		183,9	->	84,1	84,3	84,3	Planteoptagelse
					84,3	84,3	Output i alt

	kg N/ha	Korrigeret til "0-rest"	Reduceret N-norm
Bedrifts N-overskud:	99,8	99,5	99,6
Areal :	126 ha		
Besætning :	0 dyreenheder		

Fordeling af N-overskud

	kg N/ha	Korrigeret til "0-rest"	100 % af N-norm
Ammonium tab, stald	0,0	0,0	0,0
Ammonium tab, lager	0,0	0,0	0,0
Denitrifikation, lager	0,0	0,0	0,0
Markoverskud	99,8	99,5	99,6
Ammonium tab, afgræsning	0,0	0,0	0,0
Ammonium tab, udbringning husdyrgødning	6,3	6,3	6,3
Ammonium tab, udbringning kunstgødning	0,0	0,0	0,0
Denitrifikation, jord	3,1	3,1	3,1
Ændring i jordpuljen	4,7	4,7	4,7
N-udvaskning (kg N/ha)	85,1	85,3	85,3
Rest	0,5		
N-udvaskning (mg NO ₃ /l)	64,9	65,0	65,0

Indkøbt kunstgødning = 0
= kvælstofnorm overskredet!

