

# Natura 2000-handleplan 2010 - 2015 Skove langs nordsiden af Vejle Fjord

Natura 2000-område nr. 78

Habitatområde H67  
Fuglebeskyttelsesområde F45

## **Kolofon**

### **Titel**

Natura 2000- handleplan 2010-2015

Skove langs nordsiden af Vejle Fjord

Natura 2000-område nr. 78

Habitatområde H67

Fuglebeskyttelsesområde F45

### **Forsidefoto:**

Bøgeskov på plastisk ler ved Staksrode (Foto: Hedensted Kommune)

### **Udarbejdet af:**

Hedensted Kommune, Vejle Kommune og Naturstyrelsen

December 2012

ISBN: 978-87-995780-0-9

Må citeres med kildeangivelse

## Indholdsfortegnelse

<b>Indholdsfortegnelse .....</b>	<b>3</b>
<b>Baggrund .....</b>	<b>4</b>
<b>Sammendrag af den statslige Natura 2000-plan .....</b>	<b>5</b>
<b>Mål for planperioden .....</b>	<b>8</b>
<b>Forventede metoder og forvaltningstiltag .....</b>	<b>10</b>
<b>Prioritering af den forventede forvaltningsindsats.....</b>	<b>13</b>
<b>Forventet effekt .....</b>	<b>15</b>
<b>Strategisk miljøvurdering .....</b>	<b>19</b>
<b>Bilag 1: Naturtyper og arter på udpegningsgrundlag .....</b>	<b>20</b>
<b>Bilag 2: Fordeling af indsats mellem handleplan-myndigheder og offentlige lodsejere .....</b>	<b>22</b>
<b>Bilag 3: Kort med kortlagte naturtyper samt potentielle områder for ny habitatnatur.....</b>	<b>23</b>
<b>Bilag 4: Resumé af offentlige lodsejeres drifts- og plejeplaner .....</b>	<b>24</b>
<b>Bilag 5: Forklaring af Natura 2000-begreber m.m.....</b>	<b>26</b>

## Baggrund

Der er udarbejdet statslige Natura 2000-planer for 246 Natura 2000-områder, som kan findes her:

[Natura 2000-plan](#).

Denne handleplan er en udmøntning af Natura 2000-plan for område 78, Skove langs nordsiden af Vejle Fjord.

Handleplanen er udarbejdet af Naturstyrelsen, Vejle Kommune og Hedensted Kommune.

Hver kommune er ansvarlig for de dele af handleplanen, der vedrører kommunens geografiske område på land og kystnære områder - bortset fra skovbevoksede, fredskovspligtige arealer. Hver kommune sikrer gennemførelse for sit område inden udgangen af år 2015.

Naturstyrelsen er ansvarlig for de dele af handleplanen, der vedrører de skovbevoksede, fredskovspligtige arealer. Naturstyrelsen sikrer gennemførelse af disse dele af handleplanen inden udgangen af år 2021.

Naturstyrelsen er offentlig lodsejer og gennemfører Natura 2000-planen direkte i sin drifts- og plejeplan. Der er resuméer af disse drifts- og plejeplaner i bilag 4. Herudover indgår denne drifts- og plejeplanlægning for offentlige arealer kun i handleplanens bilag 2.

Handleplanen er udarbejdet med hjemmel i miljømålsloven (lovbekendtgørelse nr. 932 af 24/9 2009), bekendtgørelse nr. 1117 af 25. november 2011 om kommunalbestyrelsernes Natura 2000-handleplaner og bekendtgørelse nr. 1116 af 25. november 2011 om tilvejebringelse af Natura 2000-skovplanlægning.

Det fremgår af lovgivningen:

- at en handleplan skal indeholde:
  - en prioritering af handleplan-myndighedens forventede forvaltningsindsats i planperioden
  - en angivelse af mål og forventet effekt for de enkelte aktiviteter
  - de forventede metoder og forvaltningstiltag, som handleplan-myndigheden vil tage i brug for at forbedre naturtilstanden eller fastholde gunstig bevaringsstatus
- at en handleplan ikke må stride imod retningslinjer fastsat i den statslige Natura 2000-plan.
- at en handleplan skal være så konkret, at dens gennemførelse kan vurderes. Dog må handleplanen ikke foregribe det præcise indhold af de aftaler eller afgørelser, der træffes i forhold til den enkelte lodsejer i forbindelse med gennemførelse af handleplanen.

Alle myndigheder skal i deres arealdrift, naturforvaltning eller ved udøvelse af deres beføjelser i henhold til lovgivningen i øvrigt lægge Natura 2000-planen og -handleplanen til grund.

I handleplanen anvendes en række Natura 2000-begreber m.m., som er defineret nærmere i bilag 5.

# Sammendrag af den statslige Natura 2000-plan

## Natura 2000 område nr. 78 Skove langs nordsiden af Vejle Fjord

### Områdebeskrivelse

Området består af store, kystnære, kuperede skove afbrudt af dyrkede arealer i store herregårdslandskaber. Skovene er hovedsagelig bøgeskove, flere steder på plastisk ler langs kysterne, og de er opstået og bevaret omkring de store godser langs nordsiden af Vejle Fjord. Skovene gennemskæres af slugter med større og mindre vandløb. Foran de stejle kystskrænter findes der enkelte steder små arealer med hævet havbund og strandeng.

Det samlede areal er på ca. 2.679 ha.

### Vigtigste naturværdier

Bøgeskov på muld er den dominerende skovnaturtype. Derudover er der bøgeskov på kalk, egeskove og blandskove på mere eller mindre rig jordbund samt elle- og askeskove. Den specielle jordbund med både surt plastisk ler og kalkholdig ler gør, at skovene er voksested for en mængde rødlistede og fredede arter, såvel dyr som planter og svampe. Her findes 12 arter af fredede orkidéer, bl.a. stor gøgeurt, tæt blomstret hullæbe, nikkende hullæbe, sværdskovlilje og langsporet gøgelilje.

Herudover findes der blandt andet artsrige kalkholdige og sure overdrev, kystskrænter, kildevæld og rigkær. Ofte findes rigkærene som små og isolerede arealer omgivet af skov. Området indeholder fire hovedvandløb med store ørredbestande samt et utal af små, stejle og korte skovvandløb med rent vand og en varieret fiske- og invertebratfauna. Bækklampret findes i Rohden Å, og odder er fundet ved samme å umiddelbart uden for området. Stor vandsalamander findes også i området, og isfugl og hvepsevåge yngler med 2-3 par hver.

### Trusler mod områdets naturværdier

Der er foretaget en tilstandsvurdering for de fleste af områdets naturtyper, og truslerne mod udpegningsgrundlaget er registreret. De væsentligste nævnes her:

De fleste naturtyper, som området er udpeget for at beskytte, vurderes at være påvirket af atmosfærisk kvælstofdeponering (eutrofiering).

Tilgroning med træer, buske og høje urter er en akut trussel mod områdets kystskrænter, rigkær og strandenge. Strandengene er under voldsom tilgroning med tagrør på grund af manglende afgræsning. Indvandring af skyggetålende træarter som bøg og ær kan med tiden ændre den lysåbne egeskov og blandskov til bøgeskove på muldbund.

Invasive arter som fx kæmpe-bjørneklo og kæmpe-balsamin kan på sigt blive en alvorlig trussel mod en lang række af områdets naturtyper og arter. I øjeblikket dominerer kæmpe-bjørneklo helt to store ådale, Rosenvold Ådal og Rohden Ådal.

Intensiv skovdrift og manglende beskyttelse af skovnaturen udgør en trussel mod flere skovnaturtyper. Ophør med gamle driftsformer, som stævningsdrift af elle- og askeskove, udgør en trussel mod strukturer knyttet til disse gamle driftsformer.

Hvepsevåge er muligvis negativt påvirket af et stigende antal skovturister. Derudover kan fødenedgang på grund af tilgroning være en medvirkende årsag til artens tilbagegang.

### Målsætning og indsats

Den overordnede målsætning for området er, at de store sammenhængende skvområder langs kysten med mange forskellige skovnaturtyper har høj prioritet. Skovene sikres en

god-høj naturtilstand, og den varierede skovstruktur søges bevaret og forbedret med den specielle flora, som er tilknyttet området i kraft af de specielle jordbundsforhold. Områder med kalkoverdrev, sure overdrev, tidvis våd eng og rigkær prioriteres ligeledes højt.

Naturtypernes areal øges, og der skabes sammenhæng mellem forekomsterne. Bevarelse af den naturlige dynamik langs kysten er vigtig. Hvepsevåge sikres en stabil eller stigende bestand gennem forbedring af egnede yngle- og fourageringsområder.

Indsatsen vil helt overvejende dreje sig om sikring af og/eller genindførelse af lysåbne forhold ved rydning af opvækst og drift (græsning) af naturtyperne, om at gennemføre en indsats over for invasive plantearter samt om sikring af skovnaturtyperne ved indgåelse af aftaler. For de vandafhængige naturtyper vil det desuden være afgørende at sikre en forbedret hydrologi, ligesom der skal sikres gode yngle- og levesteder for f.eks. bæklampret, stor vandsalamander, hvepsevåge og isfugl. Der foretages en øgning af arealet af samt sammenkædning af forekomsterne af kalkoverdrev, sure overdrev, tidvis våd eng, rigkær, strandenge og kildevæld, hvor det naturmæssigt er muligt.



*Selvsået skov på gammelt havskred (Foto: Hedensted Kommune)*

**Oversigt over de væsentligste virkemidler til gennemførelse af denne plan:**

<b>Indsats</b>	<b>Stort omfang</b>	<b>Mindre omfang</b>	<b>Undersøges nærmere</b>	<b>Ikke relevant</b>
<b>Rydning, fjernelse af uønsket opvækst</b>  Herunder bekæmpelse af invasive arter	<b>x</b>			
<b>Forbedring af hydrologi</b>  Fx ved at standse dræning, genoprette vandløb, fjerne diger	<b>x</b>			
<b>Ekstensiv drift</b>  Fx indførelse eller opretholdelse af græsning, høslet mm.	<b>x</b>			
<b>Sikring af arealer</b>  Sikring af natur der ikke pt. er beskyttet (fx stenrev og skovnatur)	<b>x</b>			
<b>Reducere forstyrrelser</b>			<b>x</b>	
<b>Forbedring/sikring af Levesteder</b>  Fx ved etablering af vandhuller, sikring af redetræer eller større fouragerings- eller yngleområder	<b>x</b>			
<b>Sammenkædning af Naturarealer</b>  Fx ved udlæg af naturarealer til samdrift af mindre og adskilte naturområder.	<b>x</b>			

## Mål for planperioden (Natura 2000-planens indsatsprogram)

Statens Natura 2000-planens indsatsprogram er bindende retningslinjer for den statslige/kommunale handleplan i første planperiode, og anvendes derfor som handleplanens mål. Dette indsatsprogram skal være gennemført med udgangen af år 2015, dog år 2021 for de skovbevoksede, fredskovspligtige arealer. Indsatsprogrammet vedrører alene naturtyper og arter, som er på udpegningsgrundlaget for Natura 2000-området, jf. bilag 1.

Indsatsprogrammet er beskrevet på side 21-24 i [Natura 2000-planen](#).

### Her er et sammendrag af Natura 2000 planens indsatsprogram:

#### Naturtyper:

- Der sikres den for naturtyperne mest hensigtsmæssige hydrologi i elle- og askeskov, på strandengsarealerne, tidvis våde enge, kildevæld og rigkær. Det undersøges nærmere, hvor der er behov for at skabe mere hensigtsmæssig hydrologi i øvrige skovnaturtyper, og disse steder sikres den for skovnaturtyperne mest hensigtsmæssige hydrologi.
- De terrestriske naturtyper skal sikres en hensigtsmæssig ekstensiv drift og pleje. Skovnaturtyperne sikres en skovtypebevarende drift og pleje eller udlægges i særlige tilfælde til urørt skov.
- Invasive arter som kæmpe-bjørneklo, kæmpe-balsamin, rynket rose og stjernebredribbe søges bekæmpet, og deres spredning forebygges så vidt muligt og ved hjælp af bedst kendte metode.
- Forekomsterne af kalkoverdrev søges udvidet i størrelsesordenen 1-2 ha, hvor der er fysisk og naturmæssigt potentiale.
- Forekomsterne af sure overdrev søges udvidet i størrelsesordenen 1-2 ha, hvor der er fysisk og naturmæssigt potentiale.
- Forekomsterne af tidvis våde enge søges udvidet i størrelsesordenen 5-6 ha, hvor der er fysisk og naturmæssigt potentiale.
- Forekomsterne af rigkær søges udvidet i størrelsesordenen 3-4 ha, hvor der er fysisk og naturmæssigt potentiale.
- Forekomsterne af strandenge søges sammenkædet og udvidet i størrelsesordenen 1-2 ha, hvor der er et fysisk og naturmæssigt potentiale.
- Forekomsterne af kildevæld søges sammenkædet og udvidet i størrelsesordenen 1-2 ha, hvor der er et fysisk og naturmæssigt potentiale.
- Konstaterede forekomster af habitatnaturtyper, der ikke er omfattet af lovgivningen, sikres mod ødelæggelse.

#### Arter:

- Der sikres velegnede levesteder med tilfredsstillende fourageringsmuligheder for bæklampret, stor vandsalamander, hvepsevåge og isfugl.
- Der sikres levesteder med individuel hensyntagen til den enkelte arts sårbarhed over for forstyrrelser for hvepsevåge og isfugl.
- Egnede ynglelokaliteter og leve/fourageringssteder for hvepsevåge sikres gennem indsatsen for skovnaturtyperne i området, herunder sikring af et tilpas antal egnede re-detræer.
- For stor vandsalamander øges antallet af egnede ynglevandhuller, bl.a. ved etablering af nye ynglevandhuller. Desuden søges spredningsmulighederne sikret mellem adskilte populationer.



### **Indsatser der forventes gennemført via anden planlægning end handleplanen:**

*Husdyrgodkendelsesloven:* Reduktion af kvælstofdeposition fra luften på områdets naturtyper sker ved administrationen af denne lov.

*Vandplanen:* Regulerer tilførslen af næringsstoffer til søer og vandløb. Sikrer vandløbene gode fysiske og kemiske forhold samt kontinuitet. Dette vil samtidig begunstige forekomsten af bl.a. isfugl og bæklampret.



*Græssende dyr i Rohden Ådal (Foto: Peter Svane-Knudsen)*

## Forventede metoder og forvaltningstiltag

Her angives de metoder og forvaltningstiltag, som forventes at skulle anvendes for at opfylde handleplanens mål (Natura 2000-planens indsatsprogram). Der angives dog *ikke* metoder og forvaltningstiltag for offentlige arealer, hvor lodsejerne selv udarbejder drifts- og plejeplaner for at gennemføre Natura 2000-planen. Der henvises til resuméerne af denne offentlige drifts- og plejeplanlægning i bilag 4.

Den konkrete indsats på et areal forventes i stort omfang udmøntet ved, at lodsejeren søger om tilskud fra en række særlige tilskudsordninger under Landdistriktsprogrammet. For nærmere information henvises til [NaturErhvervsstyrelsen](#) og – for skovbevoksede arealer – til [Naturstyrelsen](#).

Behov for særlig indsats:

Arealer angivet i tabel 1 er potentielle bruttoarealer, der vil blive undersøgt nærmere i planperioden med henblik på at vurdere gennemførlighed. Indsatsens præcise omfang i planperioden vil bero på en biologisk, teknisk og økonomisk vurdering og vil sikre Natura 2000-planens målopfyldelse ved at:

- Arealer med disse naturtyper indenfor Natura 2000-området ikke går tilbage
- Tilstanden samlet set ikke forringes i denne planperiode.

Hvor der i Natura 2000-planen er angivet eksakte antal hektar, er disse antal også normsættende for handleplanens ambitionsniveau og der er således ikke tale om potentielle bruttoarealer.

## Naturtyper

I tabel 1 angives de forventede metoder og forvaltningstiltag for *naturtyperne* på udpegningsgrundlaget, jf. bilag 1. Tabellen er inddelt i 3 grupper:

- Lysåbne naturtyper, inkl. sø- og vandløbsnaturtyper (se bilag 5)
- Skovnaturtyper (se bilag 5)
- Ny habitatnatur (dvs. forventede udvidelser af naturtyperne)

Hovedparten af arealet med naturtyper er kortlagt, og kan f.eks. ses på hjemmesiden [PRIOR](#). I tabel 1 er der et skøn over omfanget af de enkelte metoder og forvaltningstiltag for de kortlagte naturtyper samt et skøn over omfanget af ny habitatnatur. I den forbindelse skelnes mellem "Igangværende indsats" og "Behov for ny indsats", da der allerede er igangværende indsatser i Natura 2000-området, der bidrager til at opfylde handleplanens mål.

Tabel 1: Forventede metoder og forvaltningstiltag for naturtyperne\*

Forventede metoder og forvaltningstiltag	Skøn over omfanget af:		
	Igangværende indsats	Behov for ny indsats	Samlet indsats
<b>Lysåbne naturtyper:</b>			
Rydning af uønsket opvækst	Ca. 0 ha	Op til 9 ha	Op til 9 ha
Forbedring af hydrologi	Ca. 0 ha	Ca. 0 ha	Ca. 0 ha
Græsning eller høslæt	Ca. 22 ha	Ca. 2 ha	Ca. 24 ha
<b>I alt lysåbne naturtyper</b>	<b>Ca. 22 ha</b>	<b>Op til 11 ha</b>	<b>Op til 33 ha</b>
<b>Skovnaturtyper:</b>			

<i>Skov med fredskovspligt:</i>			
Skovnaturtypebevarende drift og pleje	-	Op til 650 ha	Op til 650 ha
Urørt skov	Ca. 18 ha	Op til 16 ha	Op til 35 ha
Forbedring af hydrologi	-	Op til 45 ha	Op til 45 ha
<i>Skov uden fredskovspligt:</i>			
Skovnaturtypebevarende drift og pleje	-	Op til 45 ha	Op til 45 ha
Urørt skov	-	Op til 4 ha	Op til 4 ha
Forbedring af hydrologi	-	Op til 1 ha	Op til 1 ha
<b>I alt skovnaturtyper</b>	<b>Ca. 18 ha</b>	<b>Op til 700 ha</b>	<b>Op til 712 ha</b>
<b>Ny habitatnatur**:</b>			
Arealer til udvidelse af naturtyper	Ca. 46 ha	Ca. 15 ha	Ca. 61 ha

\* Omfatter ikke offentlige arealer, hvor ejeren gennemfører Natura 2000-planen i egne drifts- og plejeplaner. Se bilag 4.

\*\* I bilag 3 er der et kort, som viser potentielle områder for ny habitatnatur.

#### *Særligt for skovnaturtyperne:*

- Igangværende indsatser  
Dækker skovarealer, der i hele planperioden er beskyttet ved skovlovsaftale, fredning eller lignende. I særlige tilfælde kan der være behov for en supplerende beskyttelsesindsats.

Bemærk: Træbevoksede moser, hvor vegetationen er opstået naturligt, er omfattet af naturbeskyttelseslovens § 3 eller skovlovens § 28. Det kan omfatte 91D0 Skovbevokset tørvemose og 91E0 Elle- og askeskov. Sådanne arealer er ikke medtaget under "Igangværende indsatser" i tabel 1, selvom beskyttelsen kan være tilstrækkelig.

- Behov for særlig indsats

Generelt skal der være en særlig beskyttelsesindsats af skovnatur, der er i høj tilstand. Det skal bidrage til at bevare de ekstraordinære naturværdier. Se nærmere i bilag 5 under "Skovnaturtypebevarende drift og pleje" og "Urørt skov".

Bruttoarealet for urørt skov er arealer i høj tilstand med bl.a. stor andel dødt ved, mens bruttoarealet for forbedret hydrologi er de mest tørre arealer med 91D0 Skovbevokset tørvemose og 91E0 Elle- og askeskov, der har fungerende grøfter.

## Arter

I tabel 2 angives de forventede metoder og forvaltningstiltag for *arterne* på udpegningsgrundlaget (jf. bilag 1) *udover* indsatsen for naturtyperne, som i mange tilfælde også vil gavne arterne.

Indsatsen for **bæklampret** er opretholdelse af fri dynamik og variation i Rohden Å, hvor arten er udbredt, både i hovedløbet, der er kommunalt vandløb og i flere private tilløb. Hedensted Kommune forvalter strækningen ved at gennemgå den for at fjerne eventuelle spærringer. Åstrækninger bliver vedligeholdt med regulativbetinget grødeskæring.

Der findes ikke spærringer i vandløbet, der begrænser artens vandring eller fødesøgning. Fødegrundlaget vurderes at være sikret via vandløbssystemets gode fysiske og biologiske kvalitet.

Indsatsen for **stor vandsalamander** sker ved oprensning af eksisterende vandhuller og gravning af nye vandhuller (se tabel 2) for derved at etablere et netværk af egnede ynglevandhuller, omgivet af skove og græsarealer, hvor der er egnede leve- og overvintringsmuligheder for arten. Netværket af vandhuller kobles til vandhuller uden for Natura 2000 området med bestande af stor vandsalamander.

Hvæpsevågen er afhængig af uberørte skovpartier med gamle, egnede redetræer i form af store ege eller bøge. De er også afhængige af fourageringsområder på skovnære, lysåbne, lune, gerne kuperede arealer.

Indsatsen for **hvæpsevåge** løftes gennem skovnaturtypeindsatsen og gennem pleje og genopretning af lysåbne, skovnære fourageringsområder.

Indsatsen for **isfugl** er opretholdelse af fysisk variation i kommunevandløbet Røhden Å med ingen eller reduceret vedligeholdelse af vandløbet, så udhængende og underskårne brinker bevares. Ved brug af vandplanens virkemidler sikres opretholdelse eller forbedring af den biologiske kvalitet i Natura 2000 områdets vandløb til gavn for vandløbenes dyreliv og dermed for fødegrundlaget for isfugl.

Tabel 2: Forventede metoder og forvaltningstiltag for arter *udover* indsatsen for naturtyperne.\*

Forventede metoder og forvaltningstiltag	Skøn over omfanget af:		
	Igangværende indsats	Behov for ny indsats	Samlet indsats
Restaurering af vandhuller	0 stk.	Ca. 4 stk.	Ca. 4 stk.
Nygravning af vandhuller	0 stk.	Ca. 2 stk.	Ca. 2 stk.

\* Omfatter ikke offentlige arealer, hvor ejeren gennemfører Natura 2000-planen i egne drifts- og plejeplaner. Se bilag 4.

Hvor der i Natura 2000 planen er angivet eksakte antal, er disse antal også normsættende for handleplanens ambitionsniveau.

Naturstyrelsen vurderer, at sikringen af skovnaturtyperne bidrager i tilstrækkeligt omfang til at sikre velegnede levesteder på fredskovpligtige skovbevoksede arealer for følgende skovlevende arter; stor vandsalamander, isfugl og hvæpsevåge.

## Prioritering af den forventede forvaltningsindsats

I første planperiode gælder indtil videre den med Grøn Vækst afledte nationalpolitiske præmis om frivillighed i Natura 2000-indsatsen, hvilket også er baggrunden for økonomiaftalen for 2013 mellem regeringen og Kommunernes Landsforening, der lægger de økonomiske rammer for den kommunale Natura 2000-indsats.

Indsatsen i 1. planperiode skal standse tilbagegangen for naturtyper og arter på udpegningsgrundlaget. I statens Natura 2000-plan er dette mål udmøntet i fire sigtelinjer:

1. Sikring af tilstanden af eksisterende naturarealer og arter
2. Sikring af de små naturarealer
3. Sikring af naturtyper og levesteder som ikke er beskyttede
4. Indsats for truede naturtyper og arter

De fire sigtelinjer lægger niveauet for den indsats, som staten og kommunerne skal gennemføre, og er udtryk for den nationale prioritering i 1. planperiode.

Her beskrives de dele af indsatsprogrammet, som staten og kommunerne forventes at gennemføre med særlig fokus:

### **Lysåbne naturtyper:**

*Indsats for følgende særligt sårbare, lysåbne naturtyper:*

Kalkrige og mere eller mindre sure overdrev, rigkær, strandenge søges sikret, udvidet og om muligt kædet sammen.

*Pleje af kalkrige og mere eller mindre sure overdrev, strandenge, tidvis våde enge, rigkær:*

Overdrevene ryddes for dele af opvæksten af træer og buske. Rigkærene ryddes for opvækst af træer og buske, og der sikres en naturlig hydrologi i rigkærene. Rydningen opfølges på de nævnte naturtyper af græsning, i det omfang græsning er muligt.

Strandenge og tidvis våde enge sikres lysåbne forhold gennem hegning og afgræsning.

Der skal ske bekæmpelse af kæmpe-bjørneklo inden for Natura 2000 området.

### *Etablering af ny habitatnatur*

Ved etablering af ny habitatnatur prioriteres, alt efter naturtype, følgende områder:

- § 3 udpeget natur, der ikke er udpeget som habitatnatur
- Potentielle vådområder i tilknytning til eksisterende § 3 beskyttet natur eller habitatnatur
- Stærkt skrånende arealer med potentiale for udvikling af overdrev
- Nåleskov, der ikke er fredskov, i tilknytning til overdrev og hede
- Andre arealer, hvor der foreligger specifik viden om, at der er et naturpotentiale

### **Skov:**

Tidlig opsøgende/faciliterende indsats over for lodsejere med et stort areal med skovnaturtyper.

### **Arter**

Der skal ske restaurering og nygravning af vandhuller til stor vandsalamander.

Der skal genskabes fugtige skovenge for at skabe flere egnede fourageringsområder for hvepsevågen.



## Forventet effekt

Her beskrives den forventede naturmæssige effekt ved at gennemføre de enkelte aktiviteter. Den faktiske naturmæssige effekt for naturtyper og arter vil løbende blive fulgt i det nationale overvågningsprogram, NOVANA.

### Lysåbne naturtyper:

#### - **Rydning af uønsket opvækst**

Kæmpe-bjørneklo har inden for Natura 2000 området meget store og aggressive bestande langs vandløb, i skovenge og på kystskrænter. Bekæmpelse gennem slåning og afgræsning og anden bekæmpelse skal sikre, at Natura 2000 naturtyper bliver ryddet for bjørneklo og at den naturtypekarakteristiske flora igen kommer til at dominere naturtyperne. Bekæmpelsen skal også sikre, at der ikke sker genindvandring af bjørneklo.

Bekæmpelsen på de lysåbne naturtyper skal koordineres med sideløbende bekæmpelse på skovbevoksede arealer.

Langs Rohden Å skal der i rørskovene ske bekæmpelse af den invasive art, kæmpebalsamin.

På overdrevsnaturtyperne, som er små og opsplittede og kystnære, er der tilgroningsproblemer med tornede buske som slåen, tjørn og roser, bl.a. den invasive Rynket Rose. Disse tornede buske hører til på overdrevene, men ikke som dominerende vegetation. Rydning og efterfølgende græsning i muligt omfang skal sikre den lysåbne overdrevsvegetation.

Rigkærene ligger også som små, opsplittede lokaliteter og lider under tilgroning med pilebuske eller skov. Træbevoksningen skygger den lysåbne fugtigbundsvegetation, der er karakteristisk for rigkærene. Rydning af de helt små rigkær samt rydning og efterfølgende afgræsning af de større rigkær skal sikre, at den lysåbne vegetation og den meget artsrige insektfauna i rigkærene kan bevares.

Gunstig bevaringsstatus for de lysåbne naturtyper er generelt betinget af rydning af træopvækst og græsning/høslæt. Derfor er der behov for genoptagelse af afgræsning på strandenge og tidvis våde enge, hvor græsningen af den ene eller anden grund er ophørt.

#### - **Forbedring af hydrologi**

Lukning af grøfter, fjernelse af drænrør mv. kan være afgørende plejetiltag for våde naturtyper som f.eks. rigkær, kildevæld og tidvis våd eng. Effekten af de mere naturlige vandstandsforhold vil typisk være, at fugtigbundsarterne bliver mere dominerende, og at der genindvandrer flere arter tilknyttet våd og fugtig bund. Desuden vil uønsket opvækst af træer og buske blive hæmmet, nedbrydning af førnelag vil ophøre og der vil opbygges nyt tørvelag. Det vil sikre mindre næringsfrigørelse og CO<sub>2</sub>-udslip.

Mere naturlige vandstandsforhold kan være en afgørende forudsætning for, at våde naturtyper som f.eks. rigkær, kildevæld og tidvis våd eng kan opnå gunstig bevaringsstatus.

#### - **Græsning eller høslæt**

Hovedparten af de lysåbne naturtyper er afhængige af især græsning, men også af høslæt, hvor plantemateriale fjernes fra naturtyperne. Græsningsophør favoriserer hurtigtvoksende græsser, der skaber monokulturer og derved forarmer de lysåbne arealers flora og fauna. Tilgroning med krat vil ske som en naturlig proces, hvor også et stort antal arter vil blive skygget væk.

Ved rydning og genoptagelse af afgræsning på arealer med stort potentiale for at udvikle Natura 2000 natur, vil den karakteristiske Natura 2000 natur kunne begynde at indfinde sig efter få år, især på arealer der har været afgræsset indtil for få år siden. Det gælder tidvis våde enge, overdrev, strandenge og rigkær.

Græsning og høslæt vil have en stor gavnlig effekt på de fleste lysåbne naturtyper og vil oftest være en forudsætning for at opnå gunstig bevaringsstatus.

Når afgræsning foregår uden eller med begrænset tilskuds fodring og uden tilførsel af gødning, vil effekten være særligt positiv, idet plejen i sådanne tilfælde både sikrer lysåbne forhold og fjerner næringsstofferne, der ville fremme hurtigtvoksende græsser og urter.



Bøgehøjskov på muldjord, en Natura 2000 skovnaturtyper (Foto: Hedensted Kommune)

## Skovnaturtyper:

### - **Skovnaturtypebevarende drift og pleje**

Med den *skovnaturtypebevarende drift og pleje* beskyttes skovnaturtyperne mod gødskning, sprøjtning og yderligere afvanding. I nogle tilfælde etableres mere naturlige vandstandsforhold.

Der sikres nogle af de naturmæssigt vigtige strukturer, f.eks. vedvarende skovdække, en vis andel uforstyrret jordbund, hule og døde træer. De karakteristiske træarter for skovnaturtyperne fremmes, og invasive arter kan bekæmpes. I særlige tilfælde plejes skovnaturtyperne med gamle driftsformer såsom skovgræsning og stævning. Den samlede forventede effekt er en sikring af skovnaturtyperne. Arter som f.eks. stor vandsalamander vil få forbedret deres levesteder i kraft af bevaring af træer med hulheder samt dødt ved. Sikring af redetræer for fuglearter som hvepsevåge kan desuden være en del af den skovnaturtypebevarende drift og pleje.



- **Urørt skov**

Udlæg til urørt skov sikrer fri dynamik og andre naturlige processer i skovens økosystem. Der vil efter en (længere) årrække typisk være mere dødt ved, flere store og hule træer, en uforstyrret jordbund samt mere naturlig hydrologi. På sigt vil der kunne ses en effekt på den flora og fauna, der er tilknyttet disse naturforhold. Den samlede forventede effekt er en sikring af skovnaturtyperne og de særlige strukturer, som knytter sig til urørt skov. Skovlevende arter som f.eks. hvepsevåge og stor vandsalamander vil få forbedrede levesteder ved udlæg til urørt skov.

- **Forbedring af hydrologi i skov**

Lukning af grøfter, fjernelse af drænrør mv. kan være afgørende plejetiltag for fugtige skovnaturtyper som skovbevokset tørvemose og elle- og askeskov samt for visse skovlevende arter. Effekten af mere naturlige vandstandsforhold i skovnaturtyperne vil typisk være, at de karakteristiske fugtigbundsplantearter knyttet til skovnaturtyperne bliver mere dominerende og flere arter genindvandrer. Samtidig vil førnelaget blive genopbygget, hvorved CO<sub>2</sub> lagres og næringsstoffer tilbageholdes. Arter som f.eks. stor vandsalamander vil typisk nyde godt af forbedret hydrologi, der kan give både flere levesteder og bedre kvalitet af de enkelte levesteder. Andre arter som hvepsevåge kan mere indirekte blive tilgodeset, da øget vandstand kan medføre mindre færdsel i et område, og dermed færre forstyrrelser.



Rohden Ådal oversvømmet (Foto: Peter Svane-Knudsen)

## Ny habitatnatur:

### - *Udvidelser af naturtyper*

Den ny habitatnatur skal typisk sammenbinde små, fragmenterede forekomster af naturtyperne og/eller udvide arealet af truede naturtyper. Desuden kan det være for at øge levestederne for truede arter.

Hvis udvidelserne sker på arealer med et stort potentiale for genskabelse af naturtyper, vil der med den nødvendige indsats (forbedring af vandstandsforhold, rydning mv.) og pleje (afgræsning eller høslæt) kunne udvikles ny habitatnatur på relativt få år. Det kan f.eks. være arealer, der tidligere har rummet naturtypen og som ligger i nær tilknytning til eksisterende arealer med naturtypen. Hvis udvidelsen derimod foregår på tidligere landbrugsjord, må udviklingen mod habitatnatur af høj kvalitet forventes at tage væsentlig længere tid (ofte flere årtier).

Den ny habitatnatur skal typisk sammenbinde små, fragmenterede forekomster af naturtyperne og/eller udvide arealet af truede naturtyper. Desuden kan det være for at øge levestederne for truede arter.

## Arter:

Indsatsen for hovedparten af arterne på udpegningsgrundlaget vil ske gennem den generelle naturtypeindsats for lysåbne naturtyper og skovnaturtyper som beskrevet i afsnittene ovenfor. For stor vandsalamander indgår endvidere nygravning og evt. restaurering af vandhuller.

Det forventes, at tilstanden og det samlede areal af levesteder stabiliseres eller øges således, at der er grundlag for planens langsigtede bestandstal for fuglene eller grundlag for tilstrækkelige egnede yngle- og fourageringsmuligheder for de øvrige arter.



*En nuværende og en kommende naturplejer (Foto: Peter Svane-Knudsen)*

## Strategisk miljøvurdering

I medfør af Bekendtgørelse nr. 936 af 24. september 2009 af lov om miljøvurdering skal der foretages en miljøvurdering af planer og programmer, der omhandler fysisk planlægning og arealanvendelse, som kan påvirke et internationalt beskyttelsesområde væsentligt.

For samtlige statslige naturplaner er der foretaget en strategisk miljøvurdering. Nærværende statslige/kommunale Natura 2000-handleplan har et indhold, der ikke adskiller sig fra de oplysninger, som allerede er givet i de miljøvurderede naturplaner.

Da Natura 2000-handleplanen ikke sætter nye rammer for fremtidig fysisk planlægning eller arealanvendelser, omfattes planen ikke af lov om miljøvurdering af planer og programmer.



*Skov på plastisk ler ved Store Bjergfald, Staksrode Skov (Foto: Hedensted Kommune)*

## Bilag 1: Naturtyper og arter på udpegningsgrundlag

Udpegningsgrundlag for Habitatområde nr. 67:

### Naturtyper

Naturtypenr.	Naturtypenavn	Handleplan-myndighed			I alt*
		Hedensted Kommune	Vejle Kommune	Naturstyrelsen	
1330	Strandenge	21,8	0,4		<b>22,2</b>
3140	Kalkrige søer				<i>ej kortlagt</i>
3150	Næringsrige søer	4,9			<b>4,9</b>
3160	Brunvandede søer				<i>ej kortlagt</i>
3260	Vandløb med vandplanter				<b>3,1 km</b>
6210	Kalkrige overdrev	3,8			<b>3,8</b>
6230	Sure overdrev	4,5	0,2		<b>4,7</b>
6410	Tidvis våde enge	3,5			<b>3,5</b>
7220	Kilder og væld	0,0			<b>0,0</b>
7230	Rigkær	10,0	0,3		<b>10,3</b>
	<b>I alt lysåben natur</b>	<b>48,5</b>	<b>0,9</b>		<b>49,4</b>
9120	Bøgeskov på morbund	<1 ha	2 ha	15 ha	<b>17 ha</b>
9130	Bøgeskov på muldbund	18 ha	2 ha	569 ha	<b>589 ha</b>
9150	Bøgeskov på kalkbund	-	-	17 ha	<b>17 ha</b>
9160	Ege- og blandskove	-	-	7 ha	<b>7 ha</b>
91D0	Skovbev. tørvemose	-	-	-	-
91E0	Elle- og askeskove	14 ha	7 ha	61 ha	<b>82 ha</b>
	<b>I alt*</b>	<b>32 ha</b>	<b>11 ha</b>	<b>669 ha</b>	<b>712 ha</b>

\* Omfatter ikke offentlige arealer, hvor ejeren gennemfører Natura 2000-planer i egne drifts- og plejeplaner. Drifts- og plejeplaner for offentligt ejede arealer fremgår af bilag 4.

### Arter

Artsnummer	Artsnavn
1096	Bæklampret
1166	Stor vandsalamander

Udpegningsgrundlag for Fuglebeskyttelsesområde nr. 45:

**Arter**

<b>Artsnummer</b>	<b>Artsnavn</b>
A 072	Hvøpsevåge
A 229	Isfugl

## Bilag 2: Fordeling af indsats mellem handleplan-myndigheder og offentlige lodsejere

I den statslige Natura 2000-plans indsatsprogram er der retningslinjer, hvor der er behov for en nærmere afklaring af, hvem der følger op på retningslinjerne. Det drejer sig om følgende retningslinjer:

- 2.1 Forekomsterne af kalkoverdrev, sure overdrev, tidvis våd eng og rigkær søges sammenkædet og udvidet, hvor det er fysisk og naturmæssigt muligt.
- 2.2 Forekomsterne af strandenge og kildevæld søges sammenkædet og udvidet med hver i størrelsesordenen 1-2 ha.
- 2.3 For stor vandsalamander øges antallet af egnede ynglevandhuller, bl.a. ved etablering af nye ynglevandhuller. Desuden søges spredningsmulighederne sikret mellem adskilte populationer.
- 4.1 Kalkoverdrev og sure overdrev søges udvidet med hver i størrelsesordenen 1-2 ha, rigkær med i størrelsesordenen 3-4 ha og tidvis våd eng med i størrelsesordenen 5-6 ha, hvor der er naturmæssigt potentiale.

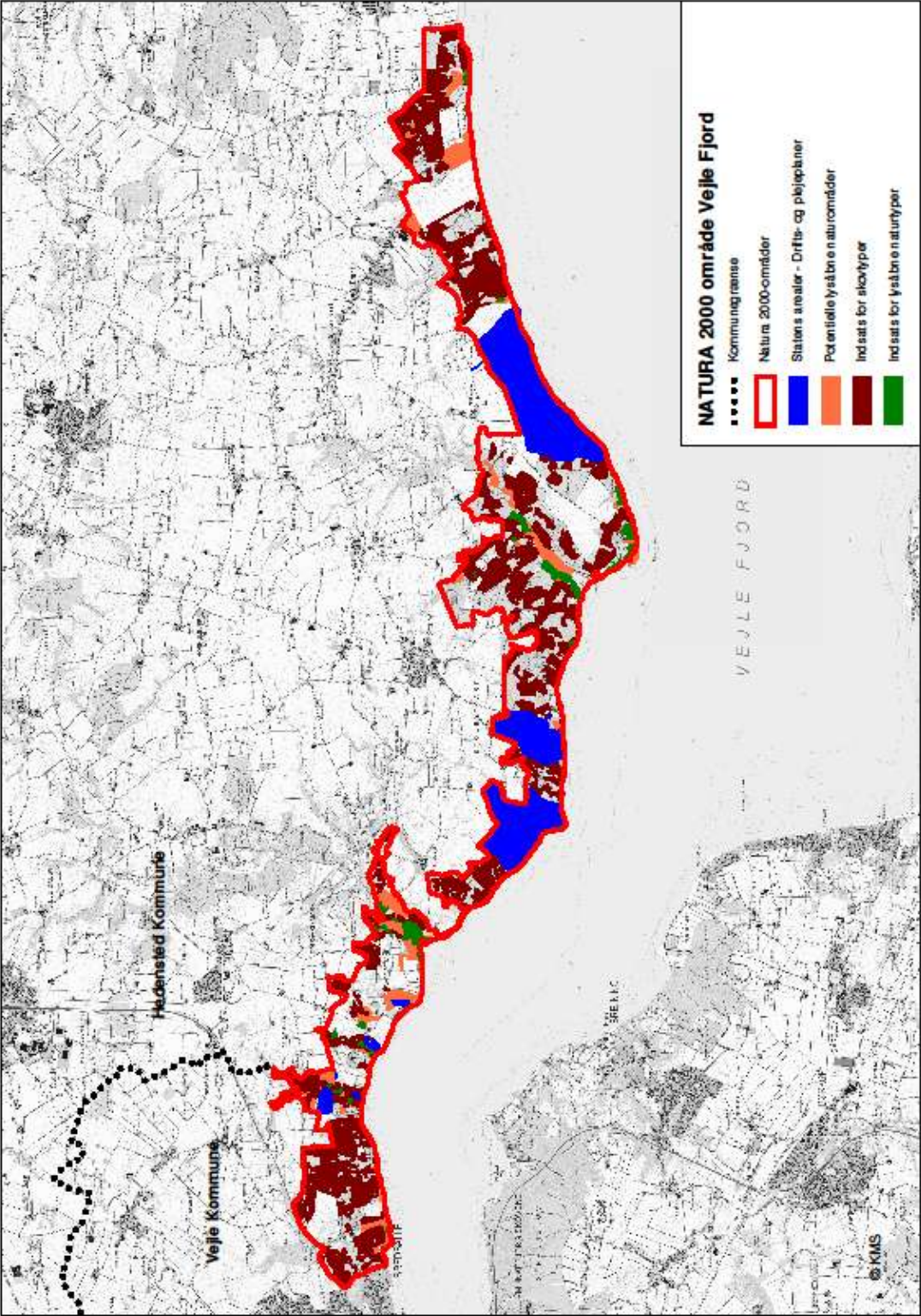
Det kan både være handleplansmyndighederne (staten og kommunerne) og offentlige lodsejere, der skal følge op på disse retningslinjer. Derfor omfatter bilag 2 både private og offentlige arealer (inkl. offentlige arealer, hvor lodsejeren selv udarbejdet drifts- og plejeplan).

Der er aftalt følgende opgavefordeling mellem de offentlige lodsejere og handleplansmyndigheder i Natura 2000-området:

	Handleplan-myndighed			Offentlige lodsejere	Total
	Hedensted Kommune	Vejle Kommune	Naturstyrelsen	Naturstyrelsen	
Udvidelse af naturtyper	Ca. 12 ha	Ca. 2 ha	0 ha	Ca. 1 ha	Ca. 15 ha
Udvidelse af levesteder for arter	<1 ha	0 ha	0 ha	0 ha	<1 ha
Udvidelse af levesteder for arter	Ca. 4 stk.	0 stk.	0 stk.	0 stk.	Ca. 4 stk.*
Nyetablering af levesteder for arter	Ca. 2 stk.	0 stk.	0 stk.	0 stk.	Ca. 2 stk.*

\* Vandhuller til stor vandsalamander

# Bilag 3: Kort med kortlagte naturtyper samt potentielle områder for ny habitatnatur



## Bilag 4: Resumé af plejeplan for Naturstyrelsens arealer i Natura 2000-område N78

Naturstyrelsens arealer omfatter en række større og mindre arealer, som primært er skovbevoksede. Af de ca. 452 ha er 240 ha kortlagt habitatnatur.

Skovhave og Ulbæk Strand udgør en del af Daugaard Strand-fredningen fra 1960'erne og har sandsynligvis aldrig været dyrket intensivt grundet det meget kuperede terræn. Her findes elletræer, som er mere end 60 år gamle.

Grund Skov og Bankehøve består overvejende af løvskov med mange relativt gamle træer – bl.a. 170-årig bøg og 130-årig eg. Vegetationen er meget forskelligartet, da jordbunden veksler fra tør til vældpræget og fra mager bund til meget leret - nogle steder med plastisk ler.

I Staksrode Skov findes stejle erosionsskrænter langs kysten og store skålformede fordybninger dannet af udskridninger i det plastiske ler.

Store dele af skovene er udlagt til plukhugst eller urørt skov. I skovene er der gjort fund af mange botaniske sjældenheder: tyndakset gøgeurt, ægbladet fliglæbe, skovgøgelilje, skovhullæbe, sværdskovlilje, håret kartebolle, tæt-blomstret hullæbe, stor gøgeurt m.fl. Af fugle ses bl.a. huldue, pirol, korttået træløber, grønspætte samt flere uglearter.

Tabel a Kortlagte naturtyper på Naturstyrelsens arealer i området

Naturtype	Nr.	Navn	Areal ejet af NST (ca. ha)
Lysåbne naturtyper	1330	Strandeng	5
	6210	Kalkoverdrev	1
	6230	Surt overdrev	1
	7220	Kildevæld	<1
	7230	Rigkær	<1
			7
Skovnaturtyper	91E0	Elle- og askeskov	13
	9130	Bøg på muld	175
	9150	Bøg på kalk	15
	9160	Ege-blandskov	29
	9190	Stilkeke-krat	<1
			<b>233</b>
<b>Ialt</b>			<b>240</b>

### Indsats for naturtyperne

I det følgende angives Naturstyrelsens planlagte indsats for *naturtyperne* på udpegningsgrundlaget. Indsatsen er beskrevet i 2 tabeller:

- Lysåbne naturtyper
- Skovnaturtyper

I tabel b og c skelnes mellem "Eksisterende driftsplan mv." og "Nyt", da der allerede ifølge driftsplaner m.m. for styrelsens arealer skal ske en drift/pleje, der bidrager til at gennemføre plejeplanen.



Tabel b Planlagt indsats for lysåbne naturtyper

Plejetiltag	Eksisterende driftsplan mv. eller nyt	Ha (ca.)
Areal uden drift	eksisterende	2
		<b>2</b>
Slåning eller slæt		1
		<b>1</b>
Græsning		4
		<b>4</b>

Tabel c Planlagt indsats for skovnaturtyper

Plejetiltag	Eksisterende driftsplan mv. eller nyt	Ha (ca.)
Urørt skov	eksisterende	21
	nyt	2
		<b>23</b>
Skovnaturtypebevarende drift og pleje	eksisterende	8
	nyt	202
		<b>209</b>
Bevarelse af store træer til henfald	eksisterende	209
		<b>209</b>

Udvidelsesmål	Forøgelse på sigt, ca. ha
Udvikling mod 6230 Surt overdrev	1
<b>Ialt</b>	<b>1</b>

Tabel d Planlagte udvidelser af naturtyper

### Særlig indsats for arter

Plejen af områdets naturtyper vil samtidig tilgodese to af arterne på udpegningsgrundlaget (stor vandsalamander og hvepsevåge). Naturstyrelsen vurderer, at arterne ikke har behov for en særlig indsats derudover.

## Bilag 5: Forklaring af Natura 2000-begreber m.m.

Begreb	Forklaring
Natura 2000	Natura 2000 er et netværk af områder i EU med særligt værdifuld natur. Natura 2000 er en samlebetegnelse for habitatområder og fuglebeskyttelsesområder. I Danmark tales om internationale naturbeskyttelsesområder, som også rummer Ramsarområder, og består af et eller flere af disse særligt udpegede områder. Natura 2000-områderne kan ses i <a href="#">Danmarks Miljøportal</a> . Der er mere information om Natura 2000 på <a href="#">Naturstyrelsens hjemmeside</a>
Udpegningsgrundlag	Udpegningsgrundlaget er en fællesbetegnelse for de arter og naturtyper, som findes indenfor et internationalt beskyttelsesområde og som er omfattet af listerne i habitatdirektivet eller fuglebeskyttelsesdirektivet, som forudsætter udpegningsgrundlag af beskyttelsesområder. Du kan finde udpegningsgrundlag her: <a href="#">Udpegningsgrundlag</a> .
Naturtyper	Naturtyperne er defineret nærmere i " <a href="#">Habitatbeskrivelser, årgang 2010</a> ". Endvidere er alle danske naturtyper beskrevet på <a href="#">Naturstyrelsens hjemmeside</a> .
Lysåbne terrestriske naturtyper	I Danmark er der 35 lysåbne terrestriske naturtyper: <a href="#">1210 (Enårig vegetation på strandvolde)</a> , <a href="#">1220 (Flerårig vegetation på stenede strande)</a> , <a href="#">1230 (Klinter eller klipper ved kysten)</a> , <a href="#">1310 (Vegetation af kveller eller andre enårige strandplanter)</a> , <a href="#">1320 (Vadegræssamfund)</a> , <a href="#">1330 (Strandenge)</a> , <a href="#">1340 (Indlands-strandenge)</a> , <a href="#">2110 (Begyndende klitdannelser)</a> , <a href="#">2120 (Hvide klitter og vandremiler)</a> , <a href="#">2130 (Stabile kystklitter med urtevegetation)</a> , <a href="#">2140 (Stabile kalkfattige klitter med <i>Empetrum nigrum</i>)</a> , <a href="#">2160 (Kystklitter med havtorn)</a> , <a href="#">2170 (Kystklitter med gråris)</a> , <a href="#">2190 (Fugtige klitlavninger)</a> , <a href="#">2250 (Kystklitter med enebær)</a> , <a href="#">2310 (Indlandsklitter med lyng og visse)</a> , <a href="#">2320 (Indlandsklitter med lyng og revling)</a> , <a href="#">2330 (Indlandsklitter med åbne græsarealer med sandskæg og hvene)</a> , <a href="#">4010 (Våde dværgbusksamfund med klokkelyg)</a> , <a href="#">4030 (Tørre dværgbusksamfund (heder))</a> , <a href="#">5130 (Enebærkrat på heder, overdrev eller skrænter)</a> , <a href="#">6120 (Tørketålende græsvegetation på kalkrig jordbund)</a> , <a href="#">6210 (Overdrev og krat på mere eller mindre kalkholdig bund)</a> , <a href="#">6230 (Artsrige overdrev)</a> , <a href="#">6410 (Tidvis våde enge)</a> , <a href="#">6430 (Bræmmer med høje urter)</a> , <a href="#">7110 (Aktive højmoser)</a> , <a href="#">7120 (Nedbrudte højmoser)</a> , <a href="#">7150 (Lavninger på tørv med <i>Rhynchosporion</i>)</a> , <a href="#">7210 (Kalkrige moser og sumpe med hvas avneknippe)</a> , <a href="#">7220 (Kilder og væld med kalkholdigt (hårdt) vand)</a> , <a href="#">7230 (Rigkær)</a> , <a href="#">7140 (Overgangstyper af moser og hængesæk)</a> , <a href="#">8220 (Indlandsklipper af kalkfattige bjergarter)</a> , <a href="#">8230 (Indlandsklipper af kalkfattige bjergarter med pionerplantesamfund)</a> .
Sø- og vandløbsnaturtyper	I Danmark er der 7 sø- og vandløbsnaturtyper: <a href="#">3110 (Kalk- og næringsfattige søer og vandhuller)</a> , <a href="#">3130 (Ret næringsfattige søer og vandhuller)</a> , <a href="#">3140 (Kalkrige søer og vandhuller med kransnålalger)</a> , <a href="#">3150 (Næringsrige søer og vandhuller med flydeplanter)</a> , <a href="#">3160 (Brunvandede søer og vandhuller)</a> , <a href="#">3260 (Vandløb med vandplanter)</a> , <a href="#">3270 (Vandløb med tidvis blottet mudder med enårige planter)</a> .
Skovnaturtyper	I Danmark er der 10 skovnaturtyper: <a href="#">2180 (Skovklit)</a> , <a href="#">9110 (Bøg på mor)</a> , <a href="#">9120 (Bøg på mor med kristtorn)</a> , <a href="#">9130 (Bøg på muld)</a> , <a href="#">9150 (Bøg på kalk)</a> , <a href="#">9160 (Ege-blandskov)</a> , <a href="#">9170 (Vinteregeskov)</a> , <a href="#">9190 (Stilkege-krat)</a> , <a href="#">91D0 (Skovbevokset tørvemose)</a> , <a href="#">91E0 (Elle- og askeskov)</a> .
Kortlægning	Under forarbejdet til Natura 2000-planerne er en række naturtyper kortlagt ved en fysisk gennemgang af habitat-områderne. Naturty-

	<p>perne er afgrænset og identificeret, og der er registreret oplysninger om struktur og artsindhold på arealerne.</p> <p>De kortlagte områder kan f.eks. findes på <a href="#">PRIOR</a>.</p>
Tilstandsklasse	<p>Tilstandsklassen er udtryk for naturkvaliteten af den enkelte kortlagte naturtype. Tilstandsklassen er beregnet på baggrund af strukturindikatorer og artsdata, som er indsamlet ved kortlægningen. Ud fra strukturindikatorerne beregnes et strukturindeks, og tilsvarende beregnes et artsindeks ud fra de indsamlede artsdata. Hver især fortæller de to indeks noget om de aktuelle livsvilkår og den seneste historie på arealet. Tilstanden er en sammenvæjning af de to indeks.</p> <p>Der er 5 tilstandsklasser:</p> <ol style="list-style-type: none"> <li>I. Høj tilstand</li> <li>II. God tilstand</li> <li>III. Moderat tilstand</li> <li>IV. Ringe tilstand</li> <li>V. Dårlig tilstand</li> </ol> <p>De to øverste klasser I og II opfylder Habitatdirektivets krav til gunstig bevaringsstatus under forudsætning af, at der foreligger en prognose der siger, at arealet også i fremtiden vil kunne opretholde den høje eller gode tilstand.</p> <p>Tilstandsklasse (inkl. struktur- og artstilstand) for en kortlagt naturtype kan ses på <a href="#">PRIOR</a>.</p>
Gunstig bevaringsstatus	<p>En naturtypes bevaringsstatus er gunstig, når:</p> <ul style="list-style-type: none"> <li>- arealet med naturtypen i det naturlige udbredelsesområde er stabilt eller øges</li> <li>- den særlige struktur og de særlige funktioner, der er nødvendige for naturtypens opretholdelse, er til stede og vil være det fremover.</li> <li>- bevaringsstatus for de arter, der er karakteristiske for naturtypen, er gunstig.</li> </ul> <p>En arts bevaringsstatus anses for gunstig, når:</p> <ul style="list-style-type: none"> <li>- bestandsudviklingen viser, at arten på lang sigt vil opretholde sig selv</li> <li>- artens naturlige udbredelsesområde hverken er i tilbagegang eller vil blive mindsket</li> <li>- der er og sandsynligvis fortsat vil være et tilstrækkeligt stort levested til på lang sigt at bevare artens bestande</li> </ul>
Natura 2000-plan	<p>Natura 2000-planen fortæller, hvordan man skal behandle hvert af de 246 Natura 2000-områder, så man stopper tilbagegangen for naturtyper og arter i det enkelte område. Natura 2000-planen indeholder en basisanalyse af områdets aktuelle naturtilstand og trusler, mål for naturtilstanden og et indsatsprogram.</p> <p>Natura 2000-plan kan findes på <a href="#">Naturstyrelsens hjemmeside</a>.</p>
Natura 2000-handleplan	<p>Natura 2000-planen udmøntes i handleplaner. En kommune skal således udarbejde en handleplan for, hvordan Natura 2000-planen vil blive realiseret inden for kommunens geografiske område på land og kystnære områder. Kommunen skal efterfølgende sikre, at handleplanen gennemføres. På tilsvarende måde har Naturstyrelsen ansvaret for at udarbejde og gennemføre handleplaner for de skovbevoksede, fredskovspligtige arealer.</p>
Offentlige lodsejeres drifts- og plejeplaner	<p>Offentlige lodsejere har mulighed for selv at udarbejde drifts- og plejeplan som opfølgning på en Natura 2000-plan.</p> <p>I Natura 2000-handleplanen skal der være resuméer af de offentlige lodsejeres drifts- og plejeplaner.</p>

Invasive arter	Invasive arter dækker over plante- og dyrearter, der af mennesket er blevet flyttet fra en del af verden til en anden og her påvirker hjemmehørende arter negativt. Et almindeligt brugt eksempel er kæmpebjørneklo, som er ført til Danmark fra Kaukasus og nu giver problemer i eksempelvis moser, hvor den udkonkurrerer hjemmehørende plantearter.
Skovnaturtypebevarende drift og pleje	<p>I Natura 2000-tilskudsordning for skov er den skovnaturtypebevarende drift og pleje defineret på følgende måde:</p> <p>Alle arealer omfattes af en basissikring med følgende indhold:</p> <ul style="list-style-type: none"> <li>• Vedvarende skovdække</li> <li>• Ved skovdrift skal de karakteristiske træarter for skovnaturtypen fremmes</li> <li>• Ved foryngelse skal der anvendes en naturvenlig foryngelse</li> <li>• Ingen gødskning, kalkning eller kemisk bekæmpelse</li> <li>• Uforstyrret jordbund på mindst 2/3 af arealet</li> <li>• Ingen øget afvanding</li> <li>• Bevaring af eksisterende dødt ved og træer med hulheder</li> <li>• Plejeret til handleplan-myndigheden til bekæmpelse af arter, der optræder invasivt</li> </ul> <p>Som minimum skal alle arealer i tilstandsklasse 1 omfattes af en supplerende sikring med én eller flere af følgende tiltag:</p> <ul style="list-style-type: none"> <li>• Bevaring af store træer til død og henfald</li> <li>• Bekæmpelse af invasive arter</li> <li>• Etablering af naturlige vandstandsforhold</li> <li>• Forberedelse til skovgræsning</li> </ul>
Urørt skov	<p>I Natura 2000-tilskudsordning for skov omfatter udlæg til urørt skov følgende restriktioner:</p> <ul style="list-style-type: none"> <li>• Ingen skovdrift</li> <li>• Ingen fjernelse af levende eller døde træer</li> <li>• Ingen gødskning, kalkning eller kemisk bekæmpelse</li> <li>• Ingen forstyrrelse af jordbunden</li> <li>• Ingen oprensning eller nygravning af grøfter</li> <li>• Plejeret til handleplan-myndigheden til bekæmpelse af arter, der optræder invasivt</li> </ul>