



Natura 2000-handleplan

2010 – 2015

Hjelm Hede, Flyndersø og
Stubbergård Sø

Natura 2000-område nr. 41
Habitatområde H41
Fuglebeskyttelsesområde F29

Kolofon

Titel:

Natura 2000-handleplan 2012-2015

Hjelm Hede, Flyndersø og Stubbergård Sø

Natura 2000-område nr. 41

Habitatområde H 41

Fuglebeskyttelsesområde F29

Udarbejdet af:

Holstebro Kommune, Skive Kommune og Naturstyrelsen

ISBN 978-87-7279-464-8

År:

2012

Forsidefoto:

Overdrevsarealerne på halvøen i den sydlige ende af Flyndersø.

Fotograf: Torben Høj Nielsen

Resume:

Natura 2000-handleplan for Hjelm Hede, Flyndersø og Stubbergård Sø (41).

Handleplanen beskriver hvordan Statens Natura 2000-plan vil blive realiseret indenfor kommunernes geografiske område på land og søområder. En prioritering af den forventede forvaltningsindsats i planperioden beskrives og der angives mål samt forventet effekt for de enkelte aktiviteter. Der redegøres for forventede metoder og forvaltningstiltag, som kommunerne vil tage i brug for at forbedre naturtilstanden eller fastholde gunstig bevaringsstatus i Natura 2000-området.

Indholdsfortegnelse

Indholdsfortegnelse	2
Baggrund	4
Sammendrag af den statslige Natura 2000-plan	5
Mål for planperioden.....	7
Forventede metoder og forvaltningstiltag	9
Forventede metoder og forvaltningstiltag	9
Naturtyper	9
Arter	11
Prioritering af den forventede forvaltningsindsats.....	12
Lysåbne naturtyper.....	12
Skovnaturtyper	12
Arter	13
Forventet effekt	14
Lysåbne naturtyper:.....	14
Skovnaturtyper:	15
Skovnaturtypebevarende drift og pleje	15
Ny habitatnatur.....	15
Arter:	16
Bilag 1: Naturtyper og arter på udpegningsgrundlag.....	17
Bilag 2: Fordeling af indsats mellem handleplan-myndigheder og offentlige lodsejere	18
Bilag 3A: Kort med kortlagte naturtyper	19
Bilag 3B: Kort med kortlagte naturtyper	20
Bilag 3C: Kort med kortlagte naturtyper	21
Bilag 4: Resumé af offentlige lodsejeres drifts- og plejeplaner.....	22
Bilag 5: Forklaring af Natura 2000-begreber m.m.	23
Bilag 6: Miljøvurdering – jf. lov om miljøvurdering af planer og programmer.....	26

Baggrund

Der er udarbejdet statslige Natura 2000-planer for 246 Natura 2000-områder, som kan findes her: http://www.naturstyrelsen.dk/Naturbeskyttelse/Natura2000/Natura_2000_planer/

Denne handleplan er en udmøntning af Natura 2000-plan for område nr. 41 Hjelm Hede, Flyndersø og Stubbergård Sø.

Handleplanen er udarbejdet i samarbejde mellem Holstebro Kommune, Skive Kommune samt Naturstyrelsen.

Hver kommune er ansvarlig for de dele af handleplanen, der vedrører kommunens geografiske område på land og kystnære områder - bortset fra skovbevoksede, fredskovspligtige arealer. Hver kommune sikrer gennemførelse for sit område inden udgangen af år 2015.

Naturstyrelsen er ansvarlig for de dele af handleplanen, der vedrører de skovbevoksede, fredskovspligtige arealer. Naturstyrelsen sikrer gennemførelse af disse dele af handleplanen inden udgangen af år 2021.

Naturstyrelsen er offentlig lodsejer og gennemfører Natura 2000-planen direkte i sin drifts- og plejeplan. Der er resuméer af disse drifts- og plejeplaner i bilag 4. Herudover indgår denne drifts- og plejeplanlægning for offentlige arealer kun i handleplanens bilag 2.

Handleplanen er udarbejdet med hjemmel i miljømålsloven (lovbekendtgørelse nr. 932 af 24/9 2009), bekendtgørelse nr. 1117 af 25. november 2011 om kommunalbestyrelsernes Natura 2000-handleplaner og bekendtgørelse nr. 1116 af 25/11 2011 om tilvejebringelse af Natura 2000-skovplanlægning.

Det fremgår af lovgivningen:

- at en handleplan skal indeholde:
 - en prioritering af handleplan-myndighedens forventede forvaltningsindsats i planperioden
 - en angivelse af mål og forventet effekt for de enkelte aktiviteter
 - de forventede metoder og forvaltningstiltag, som handleplan-myndigheden vil tage i brug for at forbedre naturtilstanden eller fastholde gunstig bevaringsstatus
- at en handleplan ikke må stride imod retningslinjer fastsat i den statslige Natura 2000-plan.
- at en handleplan skal være så konkret, at dens gennemførelse kan vurderes. Dog må handleplanen ikke foregribe det præcise indhold af de aftaler eller afgørelser, der træffes i forhold til den enkelte lodsejer i forbindelse med gennemførelse af handleplanen.

Alle myndigheder skal i deres arealdrift, naturforvaltning eller ved udøvelse af deres beføjelser i henhold til lovgivningen i øvrigt lægge Natura 2000-planen og -handleplanen til grund.

I handleplanen anvendes en række Natura 2000-begreber m.m., som er defineret nærmere i bilag 5.

Sammendrag af den statslige Natura 2000-plan

Natura 2000-område nr. 41 Hjelm Hede, Flyndersø og Stubbergård Sø.

Områdebeskrivelse

Natura 2000-området Hjelm Hede, Flyndersø og Stubbergård Sø omfatter ca. 2170 ha og er i sin helhed et habitatområde hvoraf store dele også er fuglebeskyttelsesområde. Området er beliggende mellem Holstebro og Skive. Det store område er et varieret, naturligt næringsfattigt naturområde med oprindelig natur i form af højmoser, kildevæld og egekrat i vekselvirkning med kulturlandskabslementer med lang kontinuitet som græssede sure overdrev og rigkær. Store arealer henligger som tørre heder og vidner om kulturhistorien på stedet. De store søer i området udgør vigtige fourageringsområder for mange fuglearter, samt damflagermus. Odder har ligeledes vigtige levesteder i området. Området rummer en stor biodiversitet med en række sjældne arter og gode bestande af flere naturtypekarakteristiske arter.

Vigtigste naturværdier

Områdets største naturkvaliteter knytter sig til habitater med lang kontinuitet, hvor gode populationer af arter, som ellers er tilbagetrængte i Danmark, har mulighed for at opretholde levedygtige bestande. Levesteder for yngle- og rastefugle, samt andre arter, udgør sammen med det geologiske udgangsmateriale og de resulterende naturtyper de grundlæggende værdier.

Trusler mod områdets naturværdier

Der er foretaget en tilstandsvurdering for de fleste af områdets naturtyper, og truslerne mod udpegningsgrundlaget er registreret.

De naturtyper, som området er udpeget for at beskytte, vurderes at være alvorligt påvirket af atmosfærisk kvælstofdeponering (eutrofiering). Endvidere er der konstateret omfattende næringsstofbelastning af søerne. Tilgroning af lysåben natur er lokalt fremtrædende, og visse steder er der uheldig opvækst af bl.a. invasiv glansbladet hæg og rynket rose. Potentielle levesteder for stor vandsalamander er truet af opvækst af skyggende træer nær vandhuller, samt til dels naturlig tilgroning af vandfladen. I yngleperioden er fiskeørnene sårbare overfor forstyrrelser.

Målsætning

Den overordnede målsætning for området er, at området i sin helhed fremstår som et sammenhængende, varieret naturområde, der er præget af kontinuitet både når det gælder ekstensiv drift af lysåben natur og naturnær skovdrift. Skovnaturtyperne skal fortsat have høj naturtilstand, ligesom de lysåbne naturtyper skal holde en god til høj naturtilstand. Forudsætningerne for, at nedbrudte højmoser kan blive til sekundære aktive højmoser skal skabes i det omfang, det er muligt. I området skal levesteder, som opfylder forudsætningerne for stabile bestande af fiskeørn, rørdrum, stor skallesluger, blank seglmos, odder, damflagermus og stor vandsalamander, sikres og/eller udvikles.

Indsats

Indsatsen vil helt overvejende dreje sig om at sikre og/eller genindføre lysåbne forhold ved rydning af opvækst og drift (græsning) af naturtyperne samt at gennemføre en indsats over for invasive plantearter. For vandafhængige naturtyper vil det desuden være afgørende at sikre en god hydrologi, ligesom der skal sikres gode levesteder for arterne. Skovnaturtyper sikres ved indgåelse af aftaler. Det sikres, at niveauet af forstyrrelser ikke øges i sårbare dyrearters yngletid.

Oversigt over væsentlige indsatser til gennemførelse af denne plan:

Indsats	Stort omfang	Mindre omfang	Undersøges nærmere	Ikke anvendt
Rydning, fjernelse af uønsket opvækst Herunder bekæmpelse af invasive arter	X			
Forbedring af hydrologi Fx ved at standse dræning, genoprette vandløb, fjerne diger		X		
Ekstensiv drift Fx indførelse eller opretholdelse af afgræsning, høstet mm.	X			
Sikring af arealer Sikring af natur der ikke pt. er beskyttet (fx stenrev og skovnatur)		X		
Reducere forstyrrelser Fx færdsel, sejlads og jagt				X
Forbedring/sikring af Levesteder Fx ved etablering af vandhuller, sikring af redetræer eller større fouragerings- eller yngleområder		X		

Mål for planperioden

(Natura 2000-planens indsatsprogram)

Natura 2000-planens indsatsprogram er bindende retningslinjer for handleplanen i første planperiode, og anvendes derfor som handleplanens mål. Dette indsatsprogram skal være gennemført med udgangen af år 2015, dog år 2021 for de skovbevoksede, fredskovspligtige arealer. Indsatsprogrammet vedrører alene naturtyper og arter, som er på udpegningsgrundlaget for Natura 2000-området, jf. bilag 1.

Indsatsprogrammet er på side 24 i Natura 2000-planen.

Her er et sammendrag af Natura-2000 planens indsatsprogram:

Naturtyper

- Næringsstofftilførsel fra bl.a. dræntilløb og fodring reduceres.
- Der sikres den mest hensigtsmæssige hydrologi for våd hede, højmose, nedbrudt højmose, hængesæk, kildevæld, rigkær og lobeliesø, samt for levesteder for blank seglmos.
- Det undersøges, hvor der er behov for at skabe mere hensigtsmæssig hydrologi i skovnaturtyperne.
- De terrestriske naturtyper skal sikres en hensigtsmæssig ekstensiv drift og pleje.
- I særlige tilfælde kan permanent ophør af skovdrift (urørt skov) være nødvendigt. Det undersøges, om anvendelse af gamle driftsformer med fordel kan anvendes i området.
- Invasive arter bekæmpes og deres spredning forebygges så vidt muligt og vha. bedst kendte metode.
- Forekomster af kildevæld, rigkær og levesteder for blank seglmos søges udvidet og sammenkædet, hvor de naturgivne forhold gør det muligt.
- Arealet med stilkege-krat sikres og udvides om muligt efter konkret vurdering.
- Skovnaturtyper sikres. Der kan være tale om en dynamisk situation, hvor det ikke nødvendigvis er de samme forekomster, der over tid bidrager til sikring af skovtyper.
- Konstaterede forekomster af habitatnaturtyper, der ikke er omfattet af lovgivningen, sikres mod ødelæggelse.
- Arealer med våd hede, surt overdrev og rigkær sikres god - høj tilstand.
- Arealet med højmose sikres og søges udvidet gennem genopretning af nedbrudt højmose til sekundær aktiv højmose.

Arter

- Der sikres velegnede levesteder for odder, damflagermus, stor vandsalamander, fiskeørn, rørdrum og stor skallesluger.
- Der sikres levesteder med individuel hensyntagen til den enkelte arts sårbarhed overfor forstyrrelser for rørdrum, fiskeørn, odder og damflagermus.
- Ynglepladser for rørdrum og fiskeørn sikres mod ødelæggelse og unødvendig forstyrrelse.

Indsatser som forventes gennemført via anden planlægning end handleplanen:

Husdyrgodkendelsesloven: Reduktion af kvælstof-deposition fra luften på områdets naturtyper sker ved administration af denne lov.

Vandplanen: Regulerer tilførslen af næringsstoffer til søer og vandløb. Sikrer vandløb gode fysiske forhold og kontinuitet. Dette vil samtidig bidrage til at søerne i området sikres god vandkvalitet med et varieret dyre- og planteliv.

Forventede metoder og forvaltningstiltag

Her er de metoder og forvaltningstiltag beskrevet, som forventes at blive taget i brug, for at opfylde handleplanens mål (Natura 2000-planens indsatsprogram) i planperioden. Der er dog *ikke* angivet metoder og forvaltningstiltag for offentlige arealer, hvor lodsejerne selv udarbejder drifts- og plejeplaner for at gennemføre Natura 2000-planen. Der henvises til resuméerne af denne offentlige drifts- og plejeplanlægning i bilag 4.

Den konkrete indsats på et areal forventes i stort omfang udmøntet ved, at lodsejeren søger om tilskud fra en række særlige tilskudsordninger under Landdistriktsprogrammet. For nærmere information henvises til hjemmesiden: naturerhverv.fvm.dk - og for skovbevoksede arealer til: www.naturstyrelsen.dk

Fredninger

Store dele af Natura 2000-området er omfattet af fredninger. Det drejer sig om følgende fredninger:

- Flyndersø og Hjerl Hede. Fredningens formål er, at bevare de meget betydningsfulde geologiske (jordfaldshuller og indlandsklitter), botaniske (hede, krat, eng, mose og sø) og zoologiske interesser i området.
- Stubbergård Sø. Formålet er, at sikre en opretholdelse af landskabets karakter og beskytte de til området knyttede kulturhistoriske værdier og naturvidenskabelige interesser i navnlig geologisk, botanisk og entomologisk henseende, samt at forbedre offentlighedens muligheder for rekreativ udnyttelse af området.

For hver enkelt fredning er det vurderet konkret, at bestemmelserne i fredningen bidrager til at gennemføre indsatsprogrammet for Natura 2000-området. Der er for flere af områderne taget initiativer, og truffet aftale om naturplejeprojekter inden for de fredede områder.

Naturplejeprojekterne ligger inden for handleplanens rammer og tjener til at opfylde handleplanens mål. Disse initiativer og aftaler indgår som "Igangværende indsats" i tabel 1.

Miljøtilsagn fra NaturErhvervsstyrelsen (MVJ-tilsagn m.m.)

Miljøtilsagn omfatter en række tilsagn om tilskud til forskellige miljøvenlige foranstaltninger. NaturErhvervsstyrelsen udbyder disse tilsagn til jordbrugere. Det drejer sig bl.a. om MVJ-tilsagn, Pleje af natur- og græsarealer, Braklagte randzoner og Fastholdelse og pleje af vådområder.

Naturtyper

I tabel 1a og 1b er de forventede metoder og forvaltningstiltag for *naturtyperne* på udpegningsgrundlaget angivet, jf. bilag 1. Tabellerne er inddelt i 3 grupper:

- Lysåbne naturtyper, inkl. sø- og vandløbsnaturtyper (se bilag 5)
- Skovnaturtyper (se bilag 5)
- Ny habitatnatur (dvs. forventede udvidelser af naturtyperne)

Hovedparten af arealet med naturtyper er kortlagt, og kan ses på hjemmesiden : <http://prior.dmu.dk>

Arealer angivet i tabel 1 er potentielle bruttoarealer, der vil blive undersøgt nærmere i planperioden mhp. at vurdere gennemførlighed. Indsatsens præcise omfang i planperioden vil bero på en biologisk, teknisk og økonomisk vurdering og vil sikre Natura 2000-planens målopfyldelse ved at:

- Arealer med disse naturtyper indenfor Natura 2000-området ikke går tilbage
- Tilstanden samlet set ikke forringes i denne planperiode.

Hvor der i natura 2000-planen er angivet eksakte antal hektar, er disse antal også normsættende for handleplanens ambitionsniveau, og der er således ikke tale om potentielle bruttoarealer.

I tabel 1 er der et skøn over omfanget af de enkelte metoder og forvaltningstiltag for de kortlagte naturtyper samt et skøn over omfanget af ny habitatnatur. I den forbindelse skelnes mellem ”Igangværende indsats” og ”Behov for ny indsats”, da der allerede er igangværende indsatser i Natura 2000-området, der bidrager til at opfylde handleplanens mål.

Tabel 1a: Forventede metoder og forvaltningstiltag for naturtyperne

Forventede metoder og forvaltningstiltag	Skøn over omfanget af:					
	Igangværende indsats		Behov for ny indsats		Samlet indsats	
Lysåbne naturtyper:	Holstebro Kommune	Skive Kommune	Holstebro Kommune	Skive Kommune	Holstebro	Skive
Rydning af uønsket opvækst	2 ha	20 ha	Op til 10 ha	Op til 100ha	Op til 12 ha	Op til 120ha
Rydning af invasive arter	5 ha	0 ha	0 ha	0 ha	Op til 5 ha	0 ha
Forbedring af hydrologi	0 ha	0 ha	0 ha	Op til 5 ha	0 ha	Op til 5 ha
Græsning eller høslæt (*MVJ)	165 ha	65 ha*	Op til 4 ha	0 ha	Op til 169 ha	Op til 65 ha
Afskrælning	0 ha	0 ha	Op til 2 ha	0 ha	Op til 2 ha	0 ha
Slåning eller afbrænding	35 ha	20 ha	0 ha	Op til 20 ha	Op til 35 ha	Op til 40 ha
Ny habitatnatur:						
Udvidelser af naturtyper	0 ha	0 ha	0 ha	Op til 0,5 ha	0 ha	Op til 0,5 ha

Omfatter ikke offentlige arealer, hvor ejeren gennemfører Natura 2000-planen i egne drifts- og plejeplaner. Se bilag 4.

Tabel 1b: Forventede metoder og forvaltningstiltag for skovnaturtyperne

Forventede metoder og forvaltningstiltag	Skøn over omfanget af:		
	Igangværende indsats	Behov for ny indsats	Samlet indsats
Skovnaturtyper:			
<i>Skov med fredskovspligt:</i>			
Skovnaturtypebevarende drift og pleje	Ca. 68 ha	Op til 14 ha	Op til 82 ha
<i>Skov uden fredskovspligt</i>			
Skovnaturtypebevarende drift og pleje	Ca. 0,5 ha	Op til 1,5 ha	Op til 2 ha

Ny habitatnatur:			
Udvidelser af skovnaturtyper	0 ha	0 ha	0 ha

Omfatter ikke offentlige arealer, hvor ejeren gennemfører Natura 2000-planen i egne drifts- og plejeplaner. Se bilag 4.

Særligt for skovnaturtyperne:

- Igangværende indsatser
Dækker skovarealer, der i hele planperioden er beskyttet ved skovlovsaftale, fredning eller lignende. I særlige tilfælde kan der være behov for en supplerende beskyttelsesindsats.
- Behov for særlig indsats
Generelt skal der være en særlig beskyttelsesindsats af skovnatur, der er i høj tilstand. Det skal bidrage til at bevare de ekstraordinære naturværdier. Se nærmere i bilag 5 under ”Skovnaturtypebevarende drift og pleje” og ”Urørt skov”.

Arter

I tabel 2 angives de forventede metoder og forvaltningstiltag for *arterne* på udpegningsgrundlaget (jf. bilag 1) *udover* indsatsen for naturtyperne, som i mange tilfælde også vil gavne arterne.

Antal stk og hektar angivet i tabel 2 er potentielle bruttoangivelser. Indsatsens præcise omfang i planperioden vil bero på biologisk, teknisk og økonomisk vurdering.

Tabel 2: Forventede metoder og forvaltningstiltag for arter udover indsatsen for naturtyperne*

Forventede metoder og forvaltningstiltag	Skøn over omfanget af:					
	Holstebro Kommune		Skive Kommune		Naturstyrelsen (fredskovsarealer)	
Arter	Igangværende indsats	Behov for ny indsats	Igangværende indsats	Behov for ny indsats	Igangværende indsats	Behov for ny indsats
Restaurering af vandhuller	0 stk	0 stk	0 stk	0 stk	0 stk	0 stk
Nygravning af vandhuller	0 stk	0 stk	0 stk	0 stk	0 stk	0 stk
Rydning af kildevæld	0 ha	Op til 1 ha	0 ha	0 ha	0 ha	0 ha
Genopretning af nedbrudt højmosse	0 ha	0 ha	0 ha	Op til 0,5 ha	0 ha	0 ha

Omfatter ikke offentlige arealer, hvor ejeren gennemfører Natura 2000-planen i egne drifts- og plejeplaner. Se bilag 4.

Naturstyrelsen vurderer, at sikringen af skovnaturtyperne bidrager i tilstrækkeligt omfang til at sikre velegnede levesteder på fredskovpligtige skovbevoksede arealer for følgende skovlevende arter; stor vandsalamander, damflagermus og odder. Fiskeørn yngler umiddelbart udenfor fuglebeskyttelsesområdet. Det vurderes på den baggrund, at der ikke skal gøres en særlig indsats for fiskeørn udover skovnaturtypeindsatsen i Natura 2000-området i denne planperiode.

Prioritering af den forventede forvaltningsindsats

Indsatsen i 1. planperiode skal standse tilbagegangen for naturtyper og arter på udpegningsgrundlaget. I Natura 2000-planen er dette mål udmøntet i fire sigtelinjer:

1. Sikring af tilstanden af eksisterende naturarealer og arter
2. Sikring af de små naturarealer
3. Sikring af naturtyper og levesteder som ikke er beskyttede
4. Indsats for truede naturtyper og arter

De fire sigtelinjer lægger niveauet for den indsats, som handleplanmyndighederne skal gennemføre, og er udtryk for den nationale prioritering i 1. planperiode.

I første planperiode gælder indtil videre den med Grøn Vækst afledte nationalpolitiske præmis om frivillighed i Natura 2000-indsatsen, hvilket også er baggrunden for økonomiaftalen for 2013 ml. regeringen og KL, der lægger de økonomiske rammer for den kommunale Natura 2000-indsats. Nedenfor beskrives derfor en prioriteret indsats, der forventes fordelt over hele Natura 2000-områdets geografiske udstrækning, hvor det er muligt at lave frivillige aftaler. Da virkemidlerne, der er valgt til gennemførelse af indsatsen, overvejende består af frivillige tilskudsordninger, forventes kommunens indsats primært at være faciliterende i forbindelse med gennemførelsen af indsatsen.

Lysåbne naturtyper

Naturtyperne omkring Flyndersø og Stubbergård Sø sikres en god til høj naturtilstand. Det gælder især våd hede, vør hede og surt overdrev som arealmæssigt udgør størsteparten af den terrestriske natur.

Områdets forekomster af artsrige sure overdrev, tørre og våde heder, rigkær, kildevæld, og hængesæk sikres en god til høj naturtilstand vha. afgræsning, slåning, afbrænding samt fjernelse af invasive arter på især heder, hængesæk og kildevæld.

Natura 2000-området indeholder et potentiale for udvidelse af arealerne med kildevæld og rigkær. Dette skal dog afvejes med de øvrige naturtyper og arters krav.

Arealet med højmosse søges sikret og udvidet ved omdannelse af nedbrudt højmosse.

Der er begrænset grundlag for at øge arealet med våd hede og tør hede samt surt overdrev. Derfor drejer det sig her om at sikre de tilbageværende arealer og hvor det er muligt skabes sammenhæng mellem forekomsterne. Flere steder skal hedearealets udbredelse afvejes med udbredelse af egekrattet, der naturligt konkurrerer i overgangen mellem naturtyperne.

Skovnaturtyper

Tidlig opøgende/faciliterende indsats, f.eks.:

- a. Sikring af skovnaturtyper som ikke er beskyttet.
- b. Lodsejere med et stort areal med skovnaturtyper.

Arter

Levesteder for blank seglmos søges sikres, og hvor de naturgivne forhold tillader det udvides og sammenkædes levesteder for blank seglmos.

Odderen er i fremgang i området, og der kan altid findes spor efter den ved Flynder Å. Der er ikke planlagt tiltag i denne planperiode for odderen, men den sikres fortsat gode leveforhold i Flynder Å samt Flyndersø og Stubbergård Sø.

Det undersøges om de naturgivne forhold gør det muligt at forbedre forholdene for stor vandsalamander.

Forventet effekt

Her er den forventede naturmæssige effekt ved at gennemføre de enkelte aktiviteter beskrevet. Den faktiske naturmæssige effekt for naturtyper og arter vil løbende blive fulgt i det nationale overvågningsprogram, NOVANA.

Lysåbne naturtyper:

- **Rydning af uønsket opvækst**

I forbindelse med pleje af lysåbne arealer vil det ofte være nødvendigt at foretage en rydning af buske og træer. Det vil typisk være arealer, hvor græsning eller slåning har været enten utilstrækkelig eller helt opgivet, og der har indfundet sig uønsket opvækst. Det kan f.eks. være bævreasp på overdrev og hede eller pilekrat og birketræer i moser, enge og søer. Rydningen sikrer, at den flora og fauna, der trives med lysåbne forhold, ikke skygges bort. Desuden vil rydning ofte bidrage til at bekæmpe invasive arter som nåletræer og glansbladet hæg. Det er vigtigt, at det ryddede opvækst fjernes for at skabe gode vækstbetingelser for den lysåbne vegetation.

Ved rydning af arealer med stort potentiale for at udvikle ny habitatnatur vil den vegetation, der er karakteristisk for naturtypen, kunne indfinde sig efter få år. Det gælder særligt for tidlige tilgroningsstadier af naturtyperne.

- **Forbedring af hydrologi**

Lukning af grøfter, fjernelse af drænrør mv. kan være afgørende plej tiltag for våde naturtyper som f.eks. våd hede, tidvis våd eng, højmose, tørvelavning og lobeliesø. Dette gælder også for en række arter tilknyttet våde naturtyper som f.eks. blank seglmos. Effekten af de mere naturlige vandstandsforhold vil typisk være, at fugtigbundsarterne bliver mere dominerende, og at der genindvandrer flere arter tilknyttet våd og fugtig bund. Desuden vil uønsket opvækst af træer og buske blive hæmmet, nedbrydning af førnelag vil ophøre og der vil opbygges nyt tørvelag. Det vil sikre mindre næringsfrigørelse og CO²-udslip.

- **Græsning eller høslæt**

Hovedparten af de lysåbne naturtyper er betinget af græsning eller høslæt. Overlades de til sig selv uden drift, vil de gro til i høje urter og græsser og med tiden springe i krat og skov. Det er en naturlig proces, men hvis det får lov at ske, vil et stort antal arter blive skygget bort. Græsning eller høslæt vil derfor have en stor positiv effekt på de fleste lysåbne naturtyper og vil ofte være en forudsætning for gunstig bevaringsstatus. Der er dog enkelte lysåbne naturtyper, som ikke eller kun i særlige tilfælde vurderes at have behov for afgræsning eller høslæt. Det drejer sig f.eks. om hængesæk og højmose.

Græsning eller høslæt er et middel til at bekæmpe invasive arter som f.eks. bjørneklo og glansbladet hæg samt problemarter som f.eks. gyvel og bjerg-rørhvene.

Når afgræsning foregår uden eller med begrænset tilskuds fodring eller ved høslæt (dvs. med fjernelse af den afslåede biomasse), vil effekten være særlig positiv, idet plejen i disse tilfælde både sikrer lysåbne forhold og fjerner næringsstoffer fra arealerne.

- **Afskrælning eller afbrænding**

Disse tiltag er særlig relevante på heder og klitheder. På disse naturtyper vil der ofte ske en ophobning af uomsat førne. Denne proces accelereres af de høje koncentrationer af luftbåren kvælstof kombineret med, at udnyttelsen af disse naturtyper i form af afgræsning, tørveskrælning og afbrænding i stort omfang er ophørt i løbet af det sidste århundrede. Resultatet af dette er en mere forarmet flora og fauna, hvor arealerne med tiden vil springe i skov.

Ved afbrænding fjernes en stor del af den overjordiske biomasse inklusive førnelaget. Dette resulterer typisk i en pletvis blotlæggelse af den underliggende mineraljord. Herved skabes der spiringsmuligheder for mange konkurrencesvage arter af planter, herunder mosser og laver, hvis forekomst er betinget af tilstedeværelsen af blotlagt mineraljord. Afskrælning af det øverste tørvelag har en lignende effekt.

Skovnaturtyper:

Skovnaturtypebevarende drift og pleje

Med den *skovnaturtypebevarende drift og pleje* beskyttes skovnaturtyperne mod gødskning, sprøjtning og yderligere afvanding. I nogle tilfælde etableres mere naturlige vandstandsforhold. Der sikres nogle af de naturmæssigt vigtige strukturer, f.eks. vedvarende skovdække, en vis andel uforstyrret jordbund, hule og døde træer. De karakteristiske træarter for skovnaturtyperne fremmes, og invasive arter kan bekæmpes. I særlige tilfælde plejes skovnaturtyperne med gamle driftsformer såsom skovgræsning og stævning. Den samlede forventede effekt er en sikring af skovnaturtyperne. Arter som f.eks. damflagermus og stor vandsalamander vil få forbedret deres levesteder i kraft af bevaring af træer med hulheder samt dødt ved. Sikring af redetræer for fuglearter som fiskeørn kan desuden være en del af den skovnaturtypebevarende drift og pleje.

Ny habitatnatur

Udvidelser af naturtyper

Den ny habitatnatur skal typisk sammenbinde små, fragmenterede forekomster af naturtyperne og/eller udvide arealet af truede naturtyper. Desuden kan ny natur øge levestederne for truede arter.

Hvis udvidelserne sker på arealer med et stort potentiale for genskabelse af naturtyper, vil der med den nødvendige indsats (forbedring af vandstandsforhold, rydning mv.) og pleje (afgræsning eller høslæt) kunne udvikles ny habitatnatur på relativt få år. Det kan f.eks. være arealer, der tidligere har rummet naturtypen og som ligger i nær tilknytning til eksisterende arealer med naturtypen. Hvis udvidelsen derimod foregår på tidligere landbrugsjord, må udviklingen mod habitatnatur af høj kvalitet forventes at tage væsentlig længere tid (ofte flere årtier).

Arter:

Hovedparten af indsatsen for arter på udpegningsgrundlaget, rørdrum, fiskeørn og stor skallesluger vil ske gennem indsatsen for naturtyperne.

Af arter i området kan nævnes: Stor vandsalamander, odder, damflagermus samt blank seglmos.

Det forventes, at tilstanden og det samlede areal af levesteder stabiliseres eller øges således, at der er grundlag for planens langsigtede bestandstal for fuglene eller grundlag for tilstrækkelig egnede yngle- og fourageringsmuligheder for de øvrige arter.

Den samlede forventede effekt for arterne er, at bestandene stabiliseres eller øges.

Bilag 1: Naturtyper og arter på udpegningsgrundlag

Udpegningsgrundlag for Habitatområde nr. 41:

Naturtypenr.	Naturtype	Handleplan-myndighed			I alt
		Holstebro Kommune	Skive Kommune	Naturstyrelsen (fredsskov)	ha
3110	Lobeliesø	0	3,6	0	3,6
3150	Næringsrig Sø	282	280	0	562
3160	Brunvandets sø	0,02	0	0	0,02
4010	Våd hede	0	3,4	0	3,4
4030	Tør Hede	258,1	377,2	0	635,3
6230	Surt overdrev	92,3	0	0	92,3
7110	Højmose	0	4,2	0	4,2
7120	Nedbrudt højmose	1,4	0,5	0	1,9
7140	Hængesæk	8,3	0	0	8,3
7220	Kildevæld	2,4	0	0	2,4
7230	Rigkær	27,4	0	0	27,4
9190	Stilkege-krat**	1,6	0,3	81,3	83,2
91E0	Elle- og askeskov**	0	0	0	0
I alt		ha	673,5	669,2	81,3
					1.424,0

*Omfatter ikke offentlige arealer, hvor ejeren gennemfører Natura 2000-planer i egne drifts- og plejeplaner.

**Delvist kortlagt – ikke-fredsskovspligtige arealer er ikke fuldstændigt kortlagt

Arter

Artsnr.	Artsnavn
1166	Stor Vandsalamander
1318	Damflagermus
1355	Odder
1393	Blank seglmos

Udpegningsgrundlag for Fuglebeskyttelsesområde nr. 29

Fugle

Artsnavn
Rørdrum
Stor Skallesluger
Fiskeørn

Bilag 2: Fordeling af indsats mellem handleplan-myndigheder og offentlige lodsejere

I Natura 2000-planens indsatsprogram er der retningslinjer, hvor der er behov for en nærmere afklaring af, hvem der følger op på retningslinjerne. Det drejer sig om følgende retningslinjer:

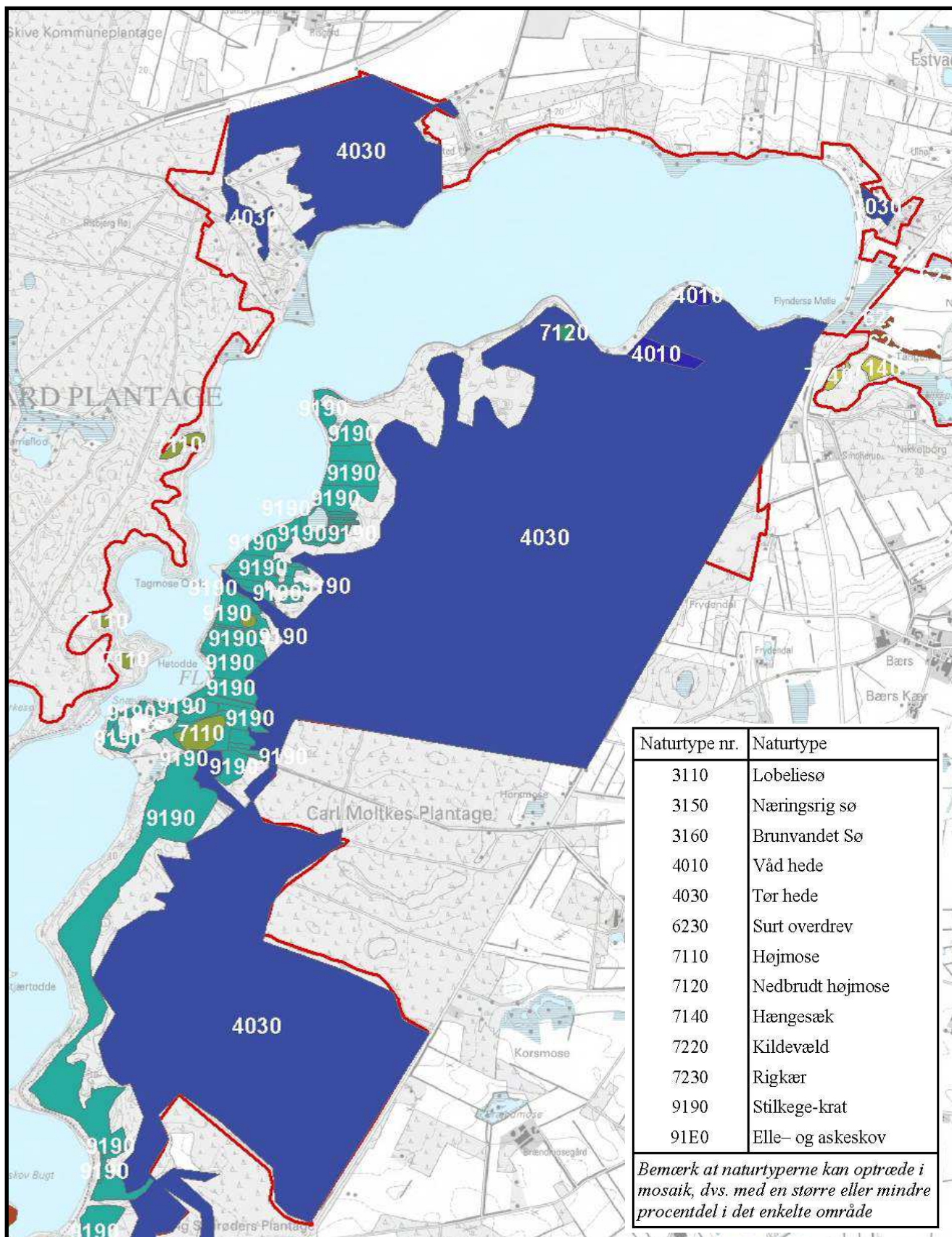
...

Det kan både være handleplan-myndigheder og offentlige lodsejere, der skal følge op på disse retningslinjer. Derfor omfatter bilag 2 både private og offentlige arealer (inkl. offentlige arealer, hvor lodsejeren selv udarbejder drifts- og plejeplan).

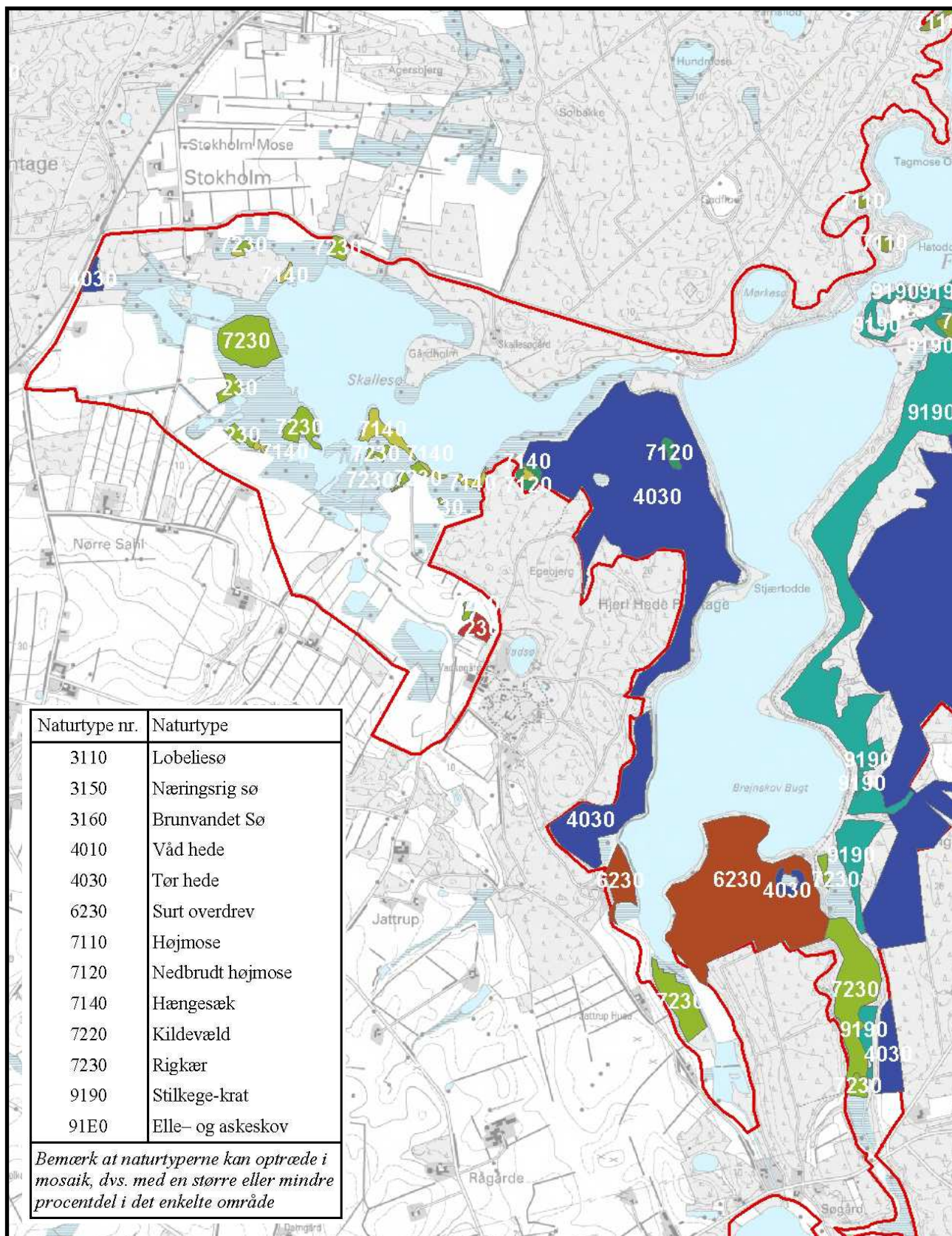
Der er aftalt følgende opgavefordeling mellem de offentlige lodsejere og handleplan-myndigheder i Natura 2000-området:

	Handleplan-myndighed			Total
	Holstebro Kommune	Skive Kommune	Naturstyrelsen	Total
Udvidelse af naturtyper	0 ha	Op til 0,5 ha	0 ha	Op til 0,5 ha
Udvidelse af levesteder for arter	0 ha	0 ha	0 ha	0 ha

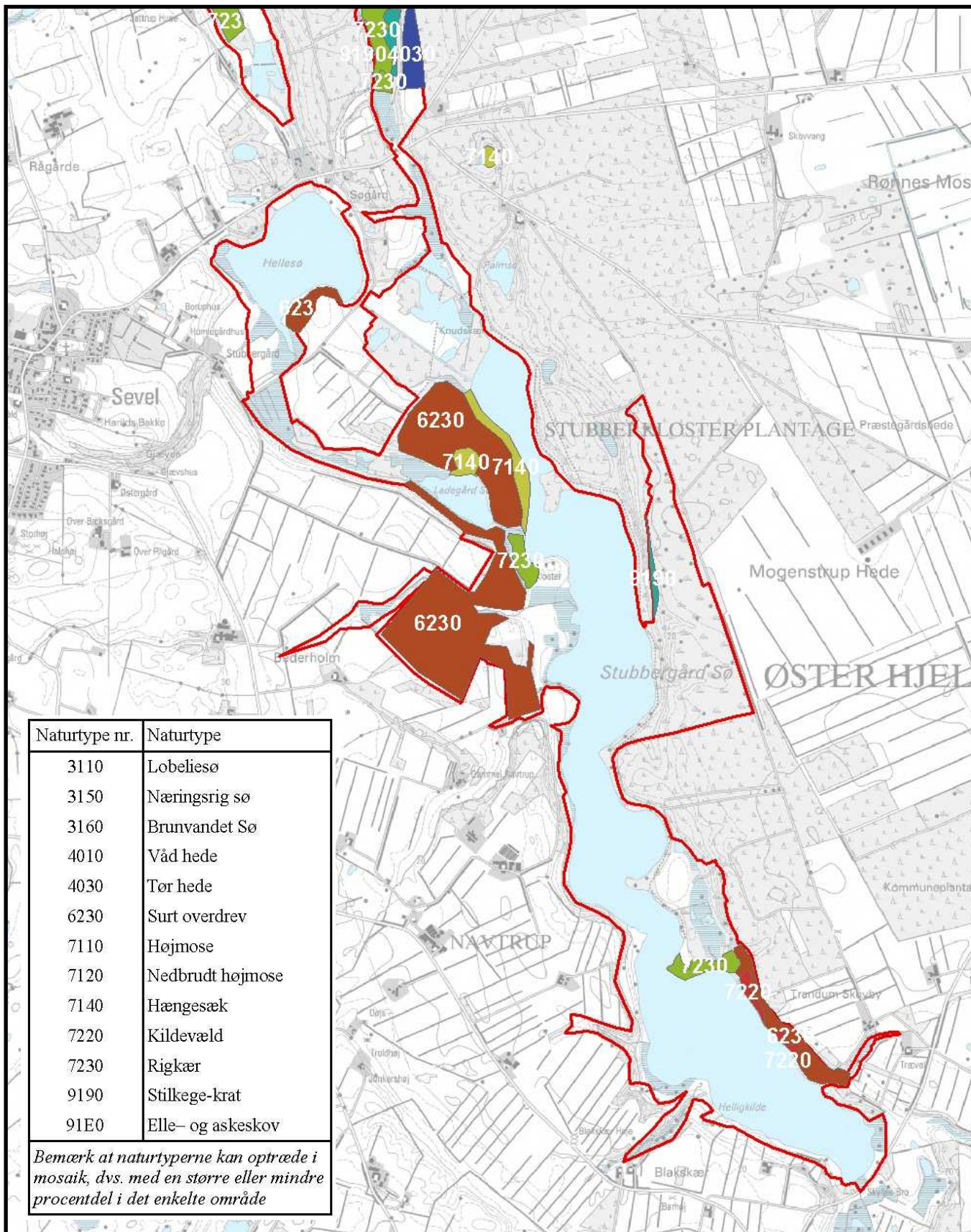
Bilag 3A: Kort med kortlagte naturtyper



Bilag 3B: Kort med kortlagte naturtyper



Bilag 3C: Kort med kortlagte naturtyper



Bilag 4: Resumé af offentlige lodsejeres drifts- og plejeplaner

Resumé af plejeplan for Naturstyrelsens arealer i Natura 2000-område N41 Hjelm Hede, Flyndersø og Stubbergård Sø.

Statens areal udgør den nordøstlige del af heden nord for Flyndersø på de skrånende arealer mod søen samt en bræmme langs søkanten. Her er kortlagt 4030 Tør hede på et lille areal mod øst. Resten af arealet er ikke kortlagt som habitatnatur.

Tabel a Kortlagte naturtyper på Naturstyrelsens arealer i området

Naturtype	Nr.	Navn	Areal ejet af NST (ca. ha)
Lysåbne naturtyper	4030	Tør hede	2
			2
Ialt			2

Indsats for naturtyperne

I det følgende angives Naturstyrelsens planlagte indsats for *naturtyperne* på udpegningsgrundlaget. Indsatsen er beskrevet i tabel b. Der skelnes mellem ”Eksisterende driftsplan mv.” og ”Nyt”, da der allerede ifølge driftsplaner m.m. for styrelsens arealer skal ske en drift/pleje, der bidrager til at gennemføre plejeplanen. I dette område gælder det for hele den planlagte indsats.

Tabel b Planlagt indsats for lysåbne naturtyper

Plejetiltag	Eksisterende driftsplan mv. eller nyt	Ha (ca)
Rydning af uønsket opvækst	Eksisterende	1
		1
Afskrælning eller afbrænding	Eksisterende	1
		1

Bilag 5: Forklaring af Natura 2000-begreber m.m.

Begreb	Forklaring
Natura 2000	Natura 2000 er et netværk af områder i EU med særligt værdifuld natur. Natura 2000 er en samlebetegnelse for habitatområder og fuglebeskyttelsesområder. I Danmark tales om internationale naturbeskyttelsesområder, som også rummer Ramsarområder, og består af et eller flere af disse særligt udpegede områder. Natura 2000-områderne kan ses i Danmarks Miljøportal. Der er mere information om Natura 2000 på Naturstyrelsens hjemmeside
Udpegningsgrundlag	Udpegningsgrundlaget er en fællesbetegnelse for de arter og naturtyper, som findes indenfor et internationalt beskyttelsesområde og som er omfattet af listerne i habitatdirektivet eller fuglebeskyttelsesdirektivet, som forudsætter udpegningsgrundlag af beskyttelsesområder. Du kan finde udpegningsgrundlag her: http://www.naturstyrelsen.dk/Naturbeskyttelse/Natura2000/Natura_2000_planer/Se_Planerne/001_125/74_Husby_Klit.htm
Naturtyper	Naturtyperne er defineret nærmere i "Habitatbeskrivelser, årgang 2010" på www.DMU.dk . Endvidere er alle danske naturtyper beskrevet på Naturstyrelsens hjemmeside.
Lysåbne terrestriske naturtyper	I Danmark er der 35 lysåbne terrestriske naturtyper: 1210 (Enårig vegetation på strandvolde), 1220 (Flerårig vegetation på stenede strande), 1230 (Klinter eller klipper ved kysten), 1310 (Vegetation af kveller eller andre enårige strandplanter), 1320 (Vadegræssamfund), 1330 (Strandenge), 1340 (Indlands-strandenge), 2110 (Begyndende klitdannelser), 2120 (Hvide klitter og vandremiler), 2130 (Stabile kystklitter med urtevegetation), 2140 (Stabile kalkfattige klitter med <i>Empetrum nigrum</i>), 2160 (Kystklitter med havtorn), 2170 (Kystklitter med gråris), 2190 (Fugtige klitlavn timer), 2250 (Kystklitter med enebær), 2310 (Indlandsklitter med lyng og visse), 2320 (Indlandsklitter med lyng og revling), 2330 (Indlandsklitter med åbne græsarealer med sandskæg og hvene), 4010 (Våde dværgbusksamfund med klokkel yng), 4030 (Tørre dværgbusksamfund (heder)), 5130 (Enebærkrat på heder, overdrev eller skrænter), 6120 (Tørketålende græsvegetation på kalkrig jordbund), 6210 (Overdrev og krat på mere eller mindre kalkholdig bund), 6230 (Artsrige overdrev), 6410 (Tidvis våde enge), 6430 (Bræmmer med høje urter), 7110 (Aktive højmoser), 7120 (Nedbrudte højmoser), 7150 (Lavninger på tørv med <i>Rhynchosporion</i>), 7210 (Kalkrige moser og sumpe med hvas avneknippe), 7220 (Kilder og væld med kalkholdigt (hårdt) vand), 7230 (Rigkær), 7140 (Overgangstyper af moser og hængesæk), 8220 (Indlandsklipper af kalkfattige bjergarter), 8230 (Indlandsklipper af kalkfattige bjergarter med pionerplant samfund).
Sø- og vandløbsnaturtyper	I Danmark er der 7 sø- og vandløbsnaturtyper: 3110 (Kalk- og næringsfattige søer og vandhuller), 3130 (Ret næringsfattige søer og vandhuller), 3140 (Kalkrige søer og vandhuller med kransnålalger), 3150 (Næringsrige søer og vandhuller med flydeplanter), 3160 (Brunvandede søer og vandhuller), 3260 (Vandløb med vandplanter), 3270 (Vandløb med tidvis blottet mudder med enårige planter).
Skovnaturtyper	I Danmark er der 10 skovnaturtyper: 2180 (Skovklit), 9110 (Bøg på mor), 9120 (Bøg på mor med kristtorn), 9130 (Bøg på muld), 9150 (Bøg på kalk), 9160 (Ege-blandskov), 9170 (Vinteregeskov), 9190 (Stilkege-krat), 91D0 (Skovbevokset tørvemose), 91E0 (Elle- og askeskov).
Kortlægning	Under forarbejdet til Natura 2000-planerne er en række naturtyper kortlagt ved en fysisk gennemgang af habitat-områderne. Naturtyperne er afgrænset og identificeret, og der er registreret oplysninger om struktur og artsindhold på arealerne. De kortlagte områder kan f.eks. findes på http://prior.dmu.dk/
Tilstandsklasse	Tilstandsklassen er udtryk for naturkvaliteten af den enkelte kortlagte naturtype. Tilstandsklassen er beregnet på baggrund af strukturindikatorer og artsdata, som er indsamlet ved kortlægningen. Ud fra strukturindikatorerne beregnes et strukturindeks, og tilsvarende beregnes et artsindeks ud fra de indsamlede artsdata. Hver især fortæller de to indeks noget om de aktuelle livsvilkår og den seneste historie på arealet. Tilstanden er en sammenvejning af de to indeks.

	<p>Der er 5 tilstandsklasser:</p> <ol style="list-style-type: none"> I. Høj tilstand II. God tilstand III. Moderat tilstand IV. Ringe tilstand V. Dårlig tilstand <p>De to øverste klasser I og II opfylder Habitatdirektivets krav til gunstig bevaringsstatus under forudsætning af, at der foreligger en prognose der siger, at arealet også i fremtiden vil kunne opretholde den høje eller gode tilstand.</p> <p>Tilstandsklasse (inkl. struktur- og artstilstand) for en kortlagt naturtype kan ses på http://prior.dmu.dk/</p>
Gunstig bevaringsstatus	<p>En naturtypes bevaringsstatus er gunstig, når:</p> <ul style="list-style-type: none"> - arealet med naturtypen i det naturlige udbredelsesområde er stabilt eller øges - den særlige struktur og de særlige funktioner, der er nødvendige for naturtypens opretholdelse, er til stede og vil være det fremover. - bevaringsstatus for de arter, der er karakteristiske for naturtypen, er gunstig. <p>En arts bevaringsstatus anses for gunstig, når:</p> <ul style="list-style-type: none"> - bestandsudviklingen viser, at arten på lang sigt vil opretholde sig selv - artens naturlige udbredelsesområde hverken er i tilbagegang eller vil blive mindsket - der er og sandsynligvis fortsat vil være et tilstrækkeligt stort levested til på lang sigt at bevare artens bestande
Natura 2000-plan	<p>Natura 2000-planen fortæller, hvordan man skal behandle hvert af de 246 Natura 2000-områder, så man stopper tilbagegangen for naturtyper og arter i det enkelte område. Natura 2000-planen indeholder en basisanalyse af områdets aktuelle naturtilstand og trusler, mål for naturtilstanden og et indsatsprogram. Natura 2000-plan kan findes på Naturstyrelsens hjemmeside.</p>
Natura 2000-handleplan	<p>Natura 2000-planen udmøntes i handleplaner. En kommune skal således udarbejde en handleplan for, hvordan Natura 2000-planen vil blive realiseret inden for kommunens geografiske område på land og kystnære områder. Kommunen skal efterfølgende sikre, at handleplanen gennemføres. På tilsvarende måde har Naturstyrelsen ansvaret for at udarbejde og gennemføre handleplaner for de skovbevoksede, fredskovspligtige arealer.</p>
Offentlige lodsejeres drifts- og plejeplaner	<p>Offentlige lodsejere har mulighed for selv at udarbejde drifts- og plejeplan som opfølgning på en Natura 2000-plan. I Natura 2000-handleplanen skal der være resuméer af de offentlige lodsejeres drifts- og plejeplaner.</p>
Invasive arter	<p>Invasive arter dækker over plante- og dyrearter, der af mennesket er blevet flyttet fra en del af verden til en anden og her påvirker hjemmehørende arter negativt. Et almindeligt brugt eksempel er kæmpe-bjørneklo, som er ført til Danmark fra Kaukasus og nu giver problemer i eksempelvis moser, hvor den udkonkurrerer hjemmehørende plantearter.</p>
Skovnaturtypebevarende drift og pleje	<p>I Natura 2000-tilskudsordning for skov er den skovnaturtypebevarende drift og pleje defineret på følgende måde:</p> <p>Alle arealer omfattes af en basissikring med følgende indhold:</p> <ul style="list-style-type: none"> • Vedvarende skovdække • Ved skovdrift skal de karakteristiske træarter for skovnaturtypen fremmes • Ved foryngelse skal der anvendes en naturvenlig foryngelse • Ingen gødskning, kalkning eller kemisk bekæmpelse • Uforstyrret jordbund på mindst 2/3 af arealet • Ingen øget afvanding • Bevaring af eksisterende dødt ved og træer med hulheder • Plejeret til handleplan-myndigheden til bekæmpelse af arter, der optræder

	<p>invasivt</p> <p>Som minimum skal alle arealer i tilstandsklasse 1 omfattes af en supplerende sikring med én eller flere af følgende tiltag:</p> <ul style="list-style-type: none"> • Bevaring af store træer til død og henfald • Bekæmpelse af invasive arter • Etablering af naturlige vandstandsforhold • Forberedelse til skovgræsning
Urørt skov	<p>I Natura 2000-tilskudsordning for skov omfatter udlæg til urørt skov følgende restriktioner:</p> <ul style="list-style-type: none"> • Ingen skovdrift • Ingen fjernelse af levende eller døde træer • Ingen gødskning, kalkning eller kemisk bekæmpelse • Ingen forstyrrelse af jordbunden • Ingen oprensning eller nygravning af grøfter • Plejeret til handleplan-myndigheden til bekæmpelse af arter, der optræder invasivt

Bilag 6: Miljøvurdering – jf. lov om miljøvurdering af planer og programmer.

Handleplan-myndigheden skal vurdere, om der skal foretages en miljøvurdering af handleplanen jf. lovbekendtgørelse nr. 936 af 24/9/2009 "Bekendtgørelse af lov om miljøvurdering af planer og programmer" (Miljøvurderingsloven).

For nærværende statslige Natura 2000-plan er der foretaget en miljøvurdering i henhold til miljøvurderingsloven. Efter lovens § 3, stk. 1, gælder, at planer, der sætter rammer for fremtidige tilladelser til projekter opført på lovens bilag 3 eller 4, obligatorisk er omfattet af lovens bestemmelser om miljøvurdering – uanset om påvirkningen forventes at være væsentlig. Kravet om obligatorisk miljøvurdering gælder også planer, som vil kunne påvirke et udpeget internationalt naturbeskyttelsesområde. Kravet om miljøvurdering gælder i dette tilfælde dog kun, hvis påvirkningen må forventes at blive væsentlig. Med 'væsentlig påvirkning' forstås såvel positive som negative væsentlige påvirkninger.

Det er Naturstyrelsens og handleplan-myndighedens antagelse, at en handleplan for et Natura 2000-område som udgangspunkt vil påvirke området væsentligt, da dette netop er sigtet med planen.

For planer og programmer, der alene indeholder mindre ændringer, skal der kun gennemføres en miljøvurdering (ifølge § 3, stk. 2 i miljøvurderingsloven), hvis planen på grundlag af kriterierne i lovens bilag 2 må antages at kunne få en væsentlig indvirkning på miljøet.

Det er handleplan-myndighedens vurdering, at den nærværende Natura 2000-handleplan har et indhold, som ikke adskiller sig fra de oplysninger, som allerede er givet i miljøvurderingen for den statslige Natura 2000-plan for området. Endvidere har handleplanen et generelt indhold som arealstørrelser, der fungerer som mål, men ingen placering eller klare tilkendegivelser af, om disse mål skal nås. Der er således ikke tale om en ny plan, og handleplan-myndigheden har derfor truffet afgørelse om, at der ikke vil blive gennemført en miljøvurdering for nærværende handleplan.



Holstebro Kommune



SKIVEKOMMUNE



Miljøministeriet
Naturstyrelsen