



Miljø- og
Fødevareministeriet
Miljøstyrelsen

§25 tilladelse Ekkodalens moser

Februar 2020

Indhold

§25 tilladelse til Ekkodalens moser	3
1.1 Indledning	3
1.2 Baggrund	3
1.3 Beskrivelse af projektet	3
2. Offentlig høring	7
2.1 Resume af høringssvar	7
3. Vilkår for tilladelsen	9
4. Begrundelse for afgørelsen	11
5. Overvågning	14
6. Offentliggørelse	15
7. Klage	16
BILAGSOVERSIGT	
Bilag 1 Miljøkonsekvensrapport	
Bilag 2 Resume af høringssvar for 2. offentlighedsfase	

Titel: Ekkodalens moser

Journal Nr.: 2019 - 4520

Udgiver: Miljøstyrelsen

Ref.: JERUF

År: 2020

§25 tilladelse til Ekkodalens moser

1.1 Indledning

Hermed meddeles Naturstyrelsen Bornholm tilladelse til naturgenoprettelsesprojektet Ekkodalens moser. Tilladelsen er meddelt i henhold til § 25 stk. 1 i Miljøvurderingsloven¹ og meddeles på baggrund af byherres ansøgning, den offentliggjorte miljøkonsekvensrapport samt eventuelle supplerende oplysninger og resultater af de høringer, der er foretaget.

Naturstyrelsen Bornholm har ønsket, at projektet skal undergå en miljøvurdering, hvorfor der ikke er truffet afgørelse om miljøvurderingspligt via en screeningsafgørelse. Projektet skal hermed igennem en miljøvurderingsproces og der skal udstedes en § 25 tilladelse før projektet kan realiseres.

Miljøstyrelsen træffer afgørelse i sagen, jf. § 3 stk. 1, nr. 1 i miljøvurderingsbekendtgørelsen², da staten, Naturstyrelsen Bornholm, er bygherre.

1.2 Baggrund

Den sidste istid skabte Bornholms største indsø for foden af Ekkodalens klipper. Den vurderes at have været over 200 ha stor og omfattet Vallensgård Mose, Kærgård Mose, Thorevandet og Udkæret. En del af indsøen udviklede sig ved naturlig tilgroning efterhånden til mose, og andre dele blev drænet for at skabe landbrugsjord. Vådområdet fremstår derfor væsentligt mindre i dag.

Det fremgår af regeringsgrundlaget fra november 2016, at det er regeringens ambition på frivillig basis at søge at genoprette Ekkodalens Moser til glæde og gavn for plante- og dyrelivet samt borgernes rekreative muligheder. Naturstyrelsen har i 2017 fået opgaven med naturgenopretning af Miljø- og Fødevareministeren og er således bygherre på projektet, mens Miljøstyrelsen er myndighed i forbindelse med miljøvurderingen og Bornholms Regionskommune er myndighed på en lang række tilladelser, der kræves for projektets gennemførelse.

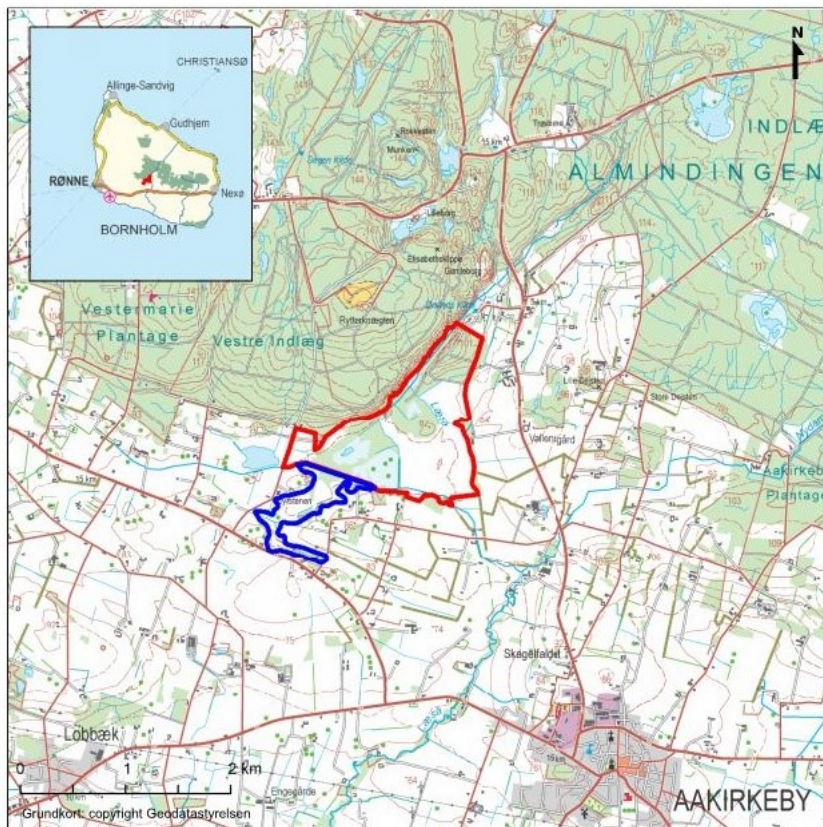
1.3 Beskrivelse af projektet

Naturgenopretningsprojektet 'Ekkodalens Moser' omfatter et ca. 180 ha stort projektområde i Bornholms Regionskommune og består af to delområder. Et nordligt område på ca. 150 ha beliggende i den sydlige del af Ekkodalen indeholdende moserne Kærgård Mose

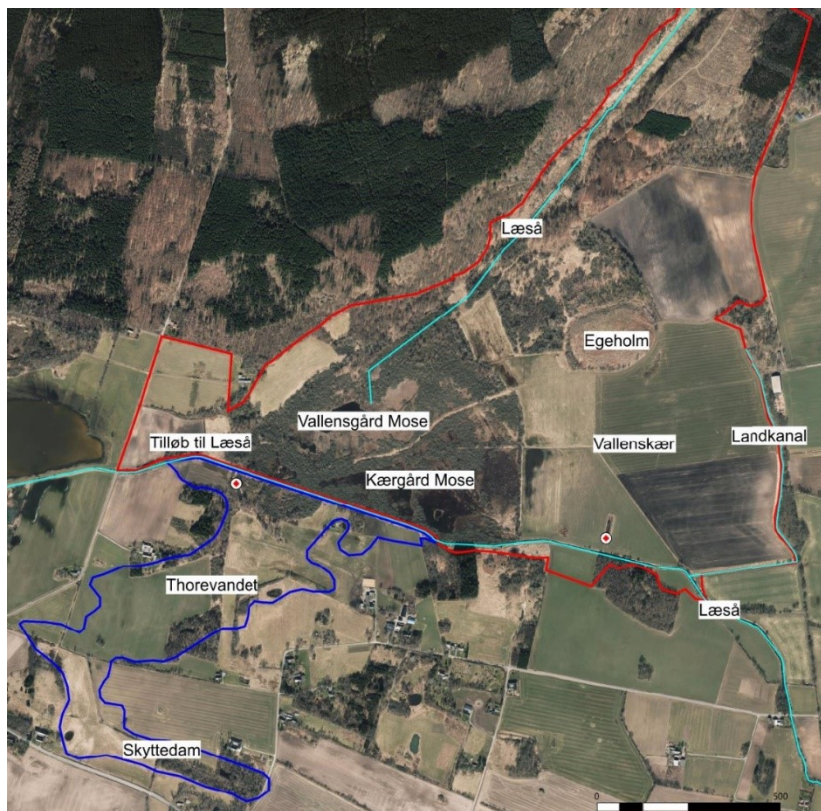
¹ Lov om miljøvurdering af planer og programmer og af konkrete projekter (VVM). Lovbekendtgørelse nr. 1225 af 25/10/2018.

² Bekendtgørelse om samordning af miljøvurderinger og digital selvbetjening m.v. for planer, programmer og konkrete projekter omfattet af lov om miljøvurdering af planer og programmer og af konkrete projekter (VVM). BEK nr. 913 af 30/08/2019

og Vallensgård Mose, Egeholm samt marker øst herfor. Thorevandet, som ligger sydvest for hovedprojektet og omfatter ca. 30 ha. En væsentlig del af området (83 ha) er i dag drænet og har været landbrugsareal i mange år.



Figur 1-1 viser beliggenhed og afgrænsningen af projektets delområder.



Figur 1-2 Kort som viser delområder og stednavne i projektområdet. De nuværende pumper er markerede.

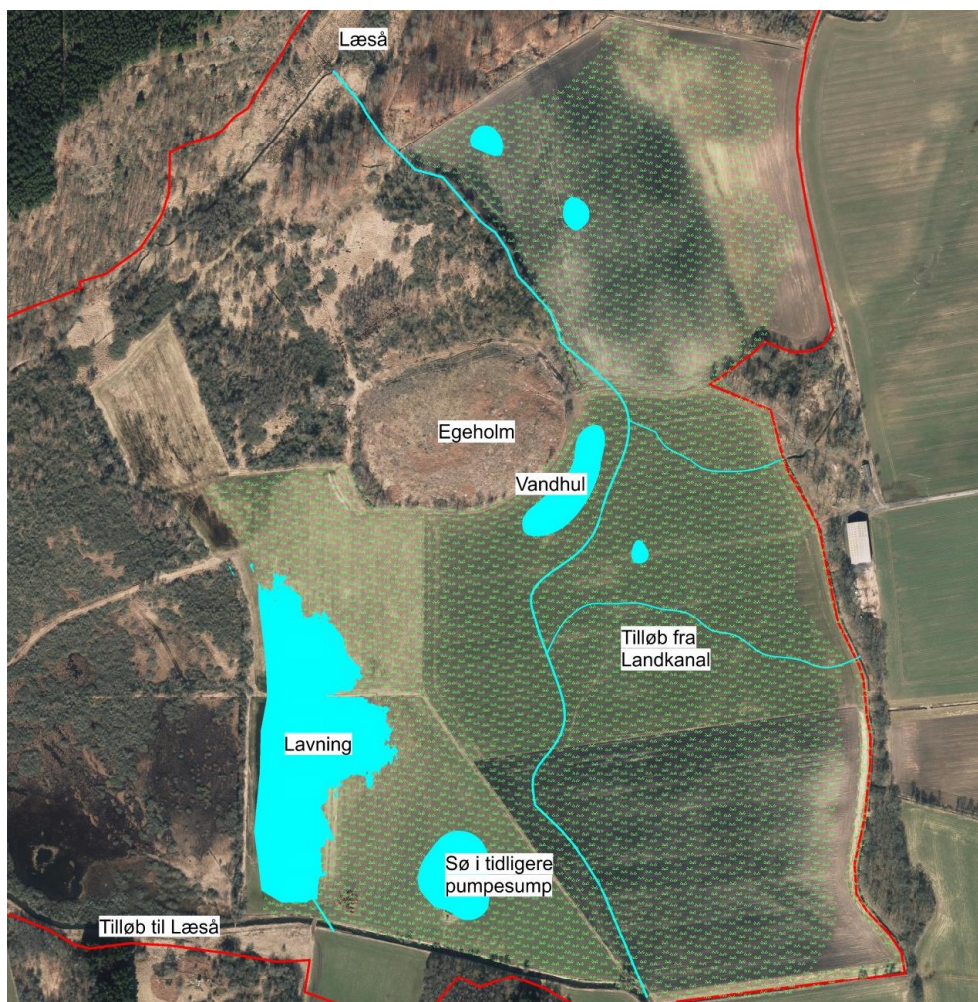
Det meste af området er fredet for at bevare naturen og geologien på en klassisk og særdeles værdifuld naturlokalitet i Danmark. Projektet vil genskabe natur- og vådområder, hvor der tidligere har været sø- og engarealer. Samtidig giver projektet borgerne nye muligheder for naturoplevelser.

Delområde Vallenskær

Projektet vil genskabe et af Læsås historiske forløb, så der igen bliver sammenhæng mellem åens nordlige del og resten af åen, med passage til gavn for fisk og vandlevende smådyr.

Arealet med våd natur udvides ved at fjerne pumpestationen og afbryde drænen på tidligere landbrugsjord. Der etableres desuden en fugtig lavning ind mod Kærgårdsmosen, nye småsøer og paddeskrab som vist på figur 1-3.

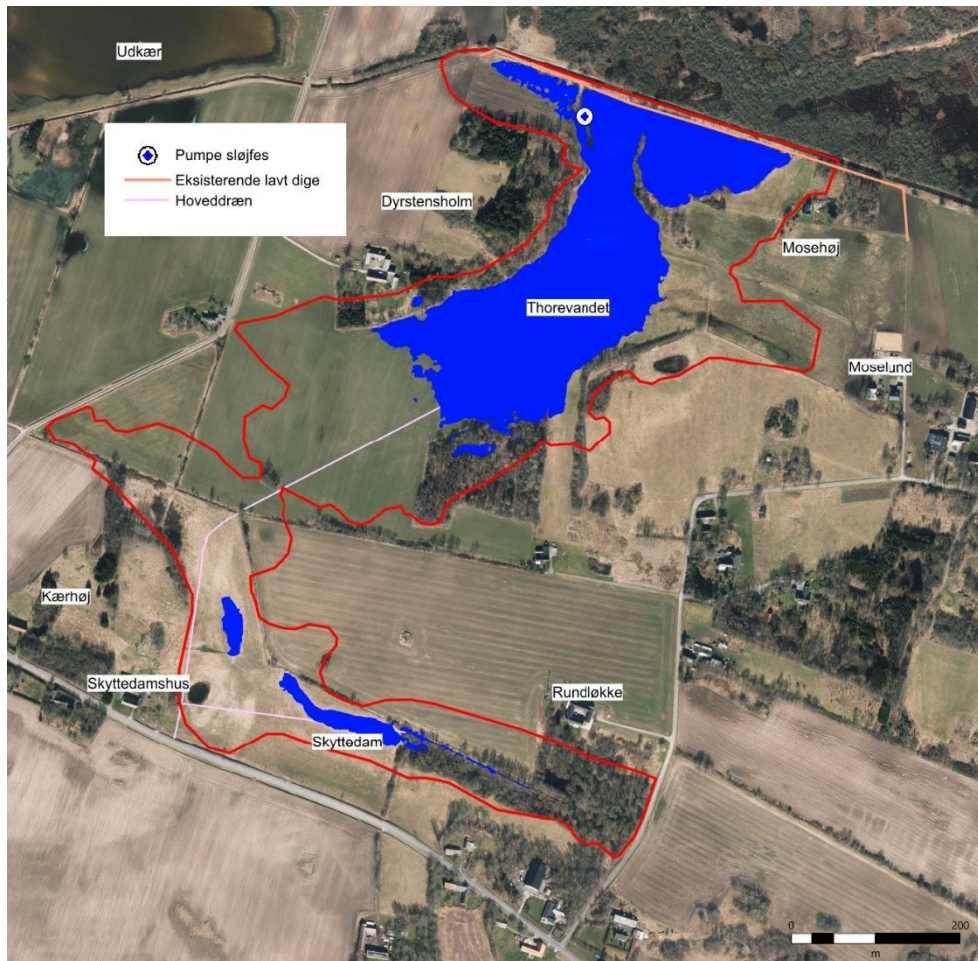
Vand fra Landkanalen i projektområdets østlige del ledes til det nye forløb af Læså for at genskabe den naturlige hydrologi, øge åens vandføring i projektområdet og øge den biologiske diversitet på engen. Landkanalen bevares af hensyn til at opretholde uændret afvanding øst for projektområdet, men den tilfyldes over to korte strækninger, så vandet strømmer til de to nygravede vandløb.



Figur 1-3 Vallenskær. Pumpestationen fjernes og drænen afbrydes. Genskabt eng/mose er vist med grøn skravering. Blå flader viser lavningen øst for Kærgård Mose, nye småsøer og paddeskrab. Vandstanden vil variere gennem året, og de viste lyseblå flader vil kun være vanddækkede ved meget høj vandstand. Blå streg viser vandløbets nye forløb.

Delområde Thorevandet

I det sydlige område, Thorevandet, kan en pumpestation fjernes. Herved genskabes søen Thorevandet med et areal på 7,7 ha omgivet af 17 ha eng og mose. Den tidligere Skyttedam bliver til eng og en smal, meget lavvandet sø.



Figur 1-4 Genskabelse af Thorevandet med vandspejl i kote 74,50 m

2. Offentlig høring

Der er i overensstemmelse med bestemmelserne i miljøvurderingsloven afholdt høringer af myndigheder og offentligheden af to omgange. Først i forbindelse med afgrænsningen af indholdet af den miljøkonsekvensrapport Naturstyrelsen Bornholm skulle udarbejde, også kaldt første offentlighedsfase (idéfase). Dernæst i forbindelse med høring af miljøkonsekvensrapporten og udkast til afgørelse, som også kaldes anden offentlighedsfase.

Nedenstående gives en overordnet gennemgang af resultaterne fra disse høringer med angivelse af, hvordan høringssvarene er indgået i miljøvurderingsprocessen og udarbejdelsen af afgørelsen.

2.1 Resume af høringssvar

Første offentlighedsfase

Første offentlighedsfase blev afholdt i perioden 1. oktober 2018 til 29. oktober 2018. Den 10. oktober 2018 blev der afholdt et borgermøde på Bornholms Højskole.

Ud over emnerne drøftet på borgermødet, indkom der i høringsperioden 10 høringssvar. På baggrund af disse, samt lovgivningen i øvrigt, blev der udarbejdet en udtalelse om afgrænsning af indholdet i miljøkonsekvensrapporten (afgrænsningsnotat). Notatet kan ses på Miljøstyrelsens Hjemmeside:

<https://mst.dk/natur-vand/miljoevurdering/igangvaerende-miljoevurderinger/ekkode-lens-moser/>

Svarene berører overordnet følgende kategorier:

- Projektforslag – forslag til stiforløb, rekreative elementer, indretning af området, formidling mv.
- Vandpåvirkning af arealer og hydrologi – tilbageholdelse af vand, vandmængder, grundvandsstand, påvirkning af ejendomme og infrastruktur mv.
- Påvirkning af vandløb – ørred og vandkvalitet
- Arkæologiske interesser
- Eksisterende naturværdier
- Erstatning, erstatningsjord og jordfordeling
- Jagt – projektets konsekvenser for jagtmuligheder
- Kumulative påvirkninger med andre planer og projekter
- Arealpleje/landskabspleje på længere sigt

Høringens indflydelse på miljøvurderingsprocessen og afgørelsen

Forslagene til indretningen af projektet bidrog betydeligt til dannelse af overblikket over de muligheder for udformning af projektet kunne ende ud med. Specielt stisystemet, er tilrettelagt efter en afvejning af borgerenes/foreningernes ønsker samt hensyn til dyre- og plantelivet. Med hensyn til de øvrige punkter som blev bragt op, rekreative interesser, naturværdier, vandmiljø, kumulative påvirkninger og plejeplan etc. er der i miljøvurderingsloven i forvejen krav om redegørelse herfor. Svarene understøttede dog behovet for behandling af disse.

Anden offentlighedsfase

Anden offentlighedsfase blev afholdt i perioden 24. november 2019 til 2. januar 2020. Den 28. november 2019 blev der afholdt et borgermøde på Bornholms Højskole.

Der indkom i høringsperioden, ud over emnerne drøftet på borgermødet, 4 høringsvar. På baggrund heraf er der udarbejdet et høringsnotat om indhold og behandlingen heraf. Notatet er vedlagt afgørelsen som bilag 2.

Svarene berører overordnet følgende kategorier:

- Friluftsliv og stier
- Fortidsminder
- Ændrede hydrologiske forhold i landskab og vandløb
- Projektets klimavirkning

Derudover er der af Bygherre og myndighed gjort opmærksom på den projekterede sti og dens afstand til fugles levesteder.

Høringens indflydelse på miljøvurderingsprocessen og afgørelsen

Indkomne bemærkninger har ikke givet anledning til ændringer i miljøkonsekvensrapporten.

Der er dog foretaget enkelte ændringer i tilladelsen, i forhold til udkastet.

Projektets klimavirkning i form af reduceret kulstofudledning refereres ikke længere til med konkrete tal.

Der har været behov for at præcisere afgørelsens vilkår og begrundelse om afstand til levesteder for Rørhøg og Plettet rørvagtel.

3. Vilkår for tilladelsen

Naturstyrelsen Bornholm skal etablere projektet Ekkodalens moser inden for de fysiske og miljømæssige rammer og forudsætninger, som fremgår af miljøkonsekvensrapporten.

§ 25 tilladelsen meddeles på baggrund af:

- Naturstyrelsen Bornholms ansøgning af 29. juni 2018.
- Høringssvar modtaget i forbindelse med de to offentlige høringer i perioderne 1. oktober – 29. oktober 2018 og 4. oktober – 2. januar 2020.
- Naturstyrelsen Bornholms miljøkonsekvensrapport for Ekkodalens moser af 30. oktober 2019.
- Kommuneplanen 2013, Bornholms Regionskommune

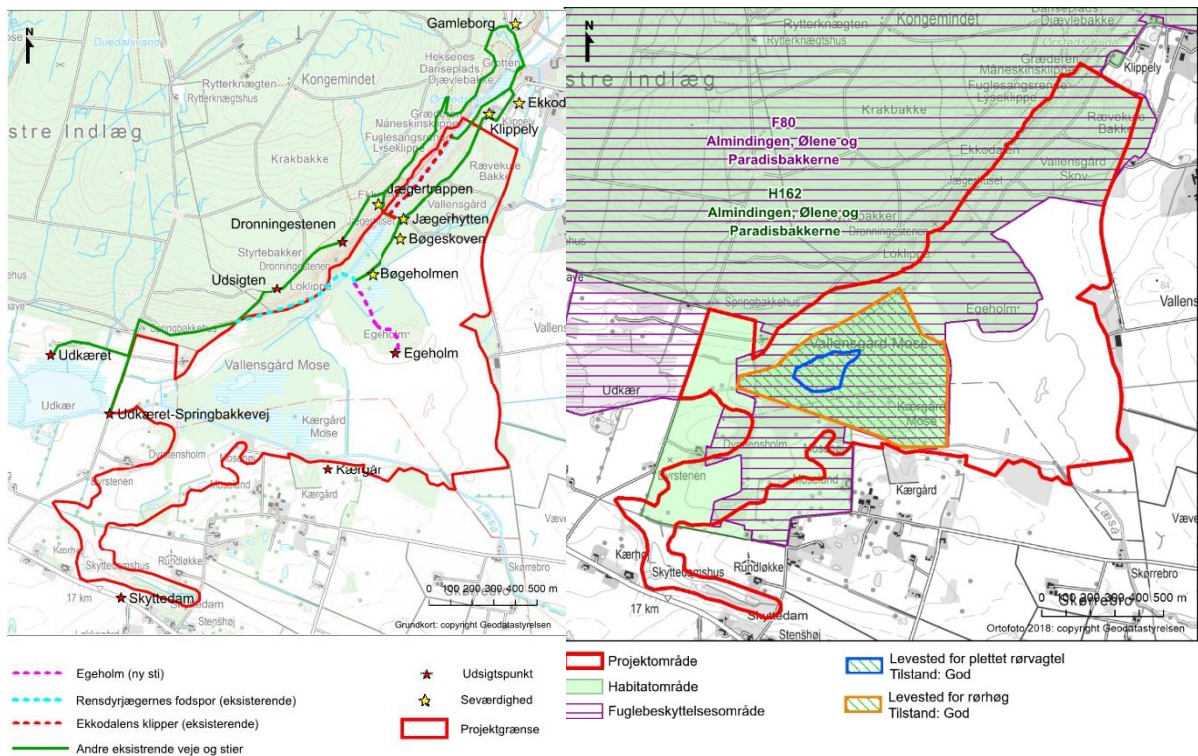
Projektet skal desuden overholde den til enhver tid gældende øvrige lovgivning.

Følgende vilkår fastsættes som forudsætning for § 25-tilladelsen:

Vilkår til anlægsfasen:

1. Der må ikke i anlægsfasen flyttes jord til eller fra det samlede projektområde. Overskudsjord fra udgravning af vandløb (ca. 3.000 m³) samt paddeskrab og vandhuller (ca. 3.000 m³) skal fordeles inden for projektområdet.
2. Adgang i anlægsfasen skal ske via eksisterende offentlige veje, skov- og markveje.
3. Rydning af pilekrat o. lign. i delområde Thorevandet skal udføres uden for perioden marts-august.

- Stien til egeholmen skal placeres som skitseret på kortet nedenfor og være af en afstand på mindst 300 meter til de faktiske levesteder for Plettet Rørvagtel og Rørhøg. Kortlagte levesteder fremgår af Natura 2000 planen for område nr. 186, 2016-2021.



- Stien til Egeholmen skal anlægges uden for perioden midt april- midt juli.

Vilkår til driftsfasen:

- Der skal i de første 5 år efter projektet er etableret foretages to årlige slæt på Vallensskær.
- Senest 5 år efter projektet er etableret skal Naturstyrelsen have udarbejdet en plejeplan for det samlede projektområde med formålet ekstensivering af drift og fjernelse af næringsstoffer fra den tidligere agerjord. Plejeplanen skal fastsætte græsning, slæt eller anden metode med tilsvarende eller bedre niveau for fjernelse af næringsstoffer og fremme af naturindholdet.

4. Begrundelse for afgørelsen

Miljøstyrelsens afgørelse gives på baggrund af miljøkonsekvensrapportens vurdering af, at naturgenoprettelsesprojektet Ekkodalens moser kan etableres og drives uden uacceptable påvirkninger af miljøet, såfremt projektet etableres inden for de fysiske og miljømæssige rammer og forudsætninger, som fremgår af miljøkonsekvensrapporten samt overholder vilkårene i denne tilladelse.

Begrundelser for fastsættelse af vilkår

Det beskrives i rapporten at behandlingen af afgraved jord ikke vil medføre hverken tilkørsel eller frakørsel fra projektområdet. Af denne grund har eventuelle transportveje og øget trafikbelastning ikke været nødvendigt at beskrive i rapporten. Derfor fastsættes vilkår nummer **1**, som skal sikre, at projektet ikke vil medføre en påvirkning som ikke har været behandlet i miljøkonsekvensrapporten.

For at sikre mindst mulig påvirkning af naturtyper og arter fra færdsel, arbejde med fjernelse af pumper og udgravning af søer, padeskrab og vandløbsstrækninger har Miljøstyrelsen derfor stillet vilkår nr. **2**.

Af specifikke hensyn til fugle og med formålet at mindske forstyrrelse af deres faktiske levesteder fastsættes restriktioner for arbejdsperioder samt stiforløbs afstand på 300 meter i vilkår **3**, **4** og **5**. Natura 2000 planen for området angiver de kortlagte levesteder for Plettet rørvagt og Rørhøg. Den projekterede sti vil på det tætteste punkt placeres i en afstand af 230 meter fra det kortlagte leveområde. I praksis er de nærmeste 100 meter af det kortlagte leveområde dog vurderet uegnet grundet tilgroning med tæt pilekrat. Rørvagtlen foretrækker sumpede vådområder, ferske enge og ådale med lavt vandspejl og rigelig vegetation, der dog ikke må gro til i rørsump eller krat. Rørhøgen træffes typisk i vådområder med veludviklet rørskov, men ikke tæt pilekrat, hvorfor vurderingen er enslydende herfor. Det er derfor en konkret vurdering, at stiforløbet, som desuden i stort omfang er adskilt af skov og pilekrat, ikke udgør en væsentlig påvirkning af Plettet rørvagt og Rørhøg, da deres faktiske levested er mere end 300 meter fra det projekterede stiforløb.

Det fremgår af miljøkonsekvensrapporten, at Naturstyrelsen agter at igangsætte plejetiltag i form af blandt andet høslæt og/eller græsning for delområderne.

For at sikre størst mulig sandsynlighed for, at projektets delområder med tiden vil udvikles som ansøgt, altså at der over tid vil blive mere næringsfattigt i Vallenskær samt at områderne holdes lysåbne, fastsætter Miljøstyrelsen vilkårene **6** og **7** om pleje af områderne.

Miljøstyrelsen har i vurderingen om afgørelse lagt vægt på:

Nyt forløb af Læså

Omlægningen af Læså betyder, at Vallensgård Mose ikke længere vil modtage vand fra Læså. Vallensgård og Kærgård Moser med småsøer, hængesæk og moser

vil således alene fødes af grundvand, regnvand og tilstrømning af overfladevand fra nord (Almindingen). Ændringen i vandstanden vil være minimal. Der vil dog være en forskel i vandkvalitet, hvor søen og moserne, især i vinterhalvåret, nu modtager vandløbsvand fra Læså. Selv om vandløbsvandet er relativt næringsfattigt vil tilførslen af næringsstoffer til mosen og søen mindskes, hvilket anses for positivt.

Genskabelse af Læsås historiske forløb med faunapassage vil betyde en væsentlig positiv påvirkning af fisk og vandløbsorganismer, da bestande vil få adgang til at sprede sig i og opstrøms projektområdet

Reduktion af kvælstofudledning

På grund af ekstensivering af driften samt hævet vandstand vil der i delområderne Vallenskær og Thorevandet som følge af projektet være reduceret udledning af kvælstof med henholdsvis 2541 kg N/år og 1587 kg N/år svarende til i alt 4.128 kg N/år.

Øget fosforudledning til vandløbssystemet nedstrøms

Det fremgår af miljøkonsekvensrapporten at projektet vil forårsage en merudledning af fosfor på henholdsvis 14,9 kg P/år og 7,5 kg P/år for Vallenskær og Thorevandet. I vurderingen af denne påvirkning sammenlignes udledningen med afskæringskriteriet for vådområde- og lavbundsprojektet på Bornholm, hvor afskæringsværdien er 410 kg/år. Da der er tale om en merudledning af lille størrelsesorden samt projektet i øvrigt er af gavnlige karakter finder Miljøstyrelsen det ikke nødvendigt eller proportionalt, at stille vilkår om begrænsningen heraf.

Øget sedimenttransport

Projektet vil medføre en kortvarig forøget sedimenttransport i Læså, når vandet omdirigeres igennem de nye vandløbsstrækninger. Der stilles ikke vilkår om sandfang eller andre lignende foranstaltninger, grundet påvirkningens korte varighed og forventede påvirkningsgrad.

Forbedrede muligheder for rekreative interesser

Projektet vil medføre en forøgelse af mulighederne for rekreative interesser i området, da der blandt andet etableres en ny sti til Egeholmen samt et udsigtspunkt.

Reduceret CO₂ udledning fra området

Delområderne Vallenskær og Thorevandet er på nuværende tidspunkt i omdrift eller udlagt til vedvarende græsarealer. Med indførelsen af nærværende projekt overgår dele af arealerne til Naturstyrelsen og driften ekstensiveres inden for projektområdet. Ophør af landbrugsdrift samt oversvømmelse af tørveholdig jord vil mindske nedbrydningen af organisk kulstof i jorden og medføre en reduceret udledning af CO₂ fra området.

Ingen væsentlig negativ påvirkning af Natura 2000 områder

Miljøkonsekvensrapporten viser, at projektet ikke vil skade de arter og naturtyper, der er på udpegningsgrundlaget for Natura 2000-område nr. 186, Almindingen, Ølene og Paradisbakkerne, som omfatter habitatområde nr. H 162 og fuglebeskyttelsesområde F 80, jf. habitatbekendtgørelsen³. Projektområder overlapper delvist Natura 2000 områder, men der vil sandsynligvis være en mindre og positiv påvirkning af områderne, da udledningen af næringsstoffer fra landbrugsdriften vil ophøre, samtidig med at der bliver skabt nye potentielle fourageringsområder og tilgrænsende vådområder. En eventuel påvirkning af arter eller naturtyper på områdets udpegningsgrundlag vil derfor være positiv og Miljøstyrelsen finder det ikke nødvendigt at fastsætte vilkår om begrænsningen heraf.

³ Udpegning og administration af internationale naturbeskyttelsesområder samt beskyttelse af visse arter. BEK nr. 1595 af 06/12/2018

Ingen væsentlig negativ påvirkning af bilag IV arter

Miljøkonsekvensrapporten viser ligeledes, at projektet ikke vil beskadige eller ødelægge yngle- eller rasteområder i det naturlige udbredelsesområde for de dyrearter, der er optaget i habitatdirektivets bilag IV. Tværtimod vil det være en væsentlig positiv påvirkning, da der skabes nye potentielle levesteder og fourageringsmuligheder for padde og flagermus.

Det er Miljøstyrelsens samlede vurdering, at der ikke er uacceptable miljømæssige gener, som følge af projektet. Endvidere ses de ændringer projektet medfører, ikke at have en sådan karakter eller omfang, at det taler afgørende imod, at projektet etableres.

5. Overvågning

Der fastsættes i denne tilladelse ikke vilkår om overvågning.

6. Offentliggørelse

Afgørelsen om at meddele §25-tilladelse inkl. bilag vil blive offentliggjort på Miljøstyrelsens hjemmeside (www.mst.dk) den 31. januar 2020.

7. Klage

En miljøvurderings tilladelse bortfalder, hvis den ikke er udnyttet inden for 3 år, efter at den er meddelt, jf. Miljøvurderingsloven § 39.

Afgørelsen kan påklages til Miljø- og Fødevarerklagenævnet af enhver med retlig interesse i sagens udfald samt af landsdækkende foreninger og organisationer, der som formål har beskyttelsen af natur og miljø eller varetagelsen af væsentlige brugerinteresser inden for arealanvendelsen og har vedtægter eller love, som dokumenterer deres formål, og som repræsenterer mindst 100 medlemmer, jf. miljøvurderingslovens § 50.

Du klager via Klageportalen, som du finder et link til nedenfor. Klageportalen ligger også på www.borger.dk og www.virk.dk.

Klagen sendes gennem Klageportalen til den myndighed, der har truffet afgørelsen. En klage er indgivet, når den er tilgængelig for myndigheden i Klageportalen. Når du klager, skal du betale et gebyr, som er på 900 kr. for private og 1800 kr. for virksomheder og organisationer. Du betaler gebyret med betalingskort i Klageportalen.

Du kan læse mere om gebyrordningen og klage på Miljø- og Fødevarerklagenævnets hjemmeside (www.naevneneshus.dk/start-din-klage/miljoe-og-foedevareklagenaevnet/).

Miljø- og Fødevarerklagenævnet skal som udgangspunkt afvise en klage, der kommer uden om Klageportalen, hvis der ikke er særlige grunde til det. Hvis du ønsker at blive fritaget for at bruge Klageportalen, skal du sende en begrundet anmodning til den myndighed, der har truffet afgørelse i sagen. Myndigheden videresender herefter anmodningen til Miljø- og Fødevarerklagenævnet, som træffer afgørelse om, hvorvidt din anmodning kan imødekommes.

Klagen skal være modtaget senest fire uger efter offentliggørelsen af afgørelsen dvs. den 28. februar 2020.

Miljøstyrelsens afgørelse kan indbringes for domstolene inden 6 måneder fra afgørelsens offentliggørelse.

§25 tilladelse
Ekkodalens moser



Miljøstyrelsen
Tolderlundsvej 5
5000 Odense C

www.mst.dk