

DSB

ANSØGNING OM MILJØKONSEKVENSVURDERING

NYT DSB-VÆRKSTED VED NÆSTVED

ADRESSE COWI A/S
Parallelvej 2
2800 Kongens Lyngby

TLF +45 56 40 00 00

FAX +45 56 40 99 99

WWW cowi.dk

INDHOLD

1	Indledning	1
2	Baggrund	2
3	Projektbeskrivelse	3
4	Forventede miljøpåvirkninger	4
5	Kontakt	5

1 Indledning

På vegne af DSB fremsender COWI A/S hermed ansøgning om igangsættelse af en frivillig miljøkonsekvensvurdering for et nyt værksted ved Næstved efter miljøvurderingslovens § 18, stk. 2.

Projektet er omfattet af miljøvurderingsloven¹ jf. bilag 2, punkt 10, litra c – anlæg af jernbaner. Derfor skal der enten foretages en screening eller en frivillig miljøkonsekvensvurdering. Eftersom DSB i samarbejde med COWI A/S har vurderet, at der kan forventes flere mulige miljøpåvirkninger, anmodes hermed direkte om frivillig miljøkonsekvensvurdering.

¹ LBK nr. 1225 af 25/10/2018. Bekendtgørelse af lov om miljøvurdering af planer og programmer og af konkrete projekter (VVM)

PROJEKTNR.

DOKUMENTNR.

A122574

VERSION

UDGIVELSESDATO

BESKRIVELSE

UDARBEJDET

KONTROLLERET

GODKENDT

1.0

1. april 2019

Ansøgning

ENBU, KNRD

ANE

ANE

Miljøstyrelsen er myndighed jf. samordningsbekendtgørelsens² § 3, stk. 1, punkt 2. Her fremgår det, at Miljøstyrelsen varetager kommunalbestyrelsens opgaver og beføjelser i projekter, hvor staten er bygherre. Parallelt med denne ansøgning er der sendt ansøgning om igangsættelse af miljøkonsekvensvurdering til Trafik- Bygge- og Boligstyrelsen jf. ændringslov for veje, jernbaner m.v.

2 Baggrund

DSB planlægger at etablere et nyt værksted syd for Næstved. Formålet med det nye værksted er at sikre tilstrækkelig kapacitet til at gennemføre vedligehold, klargøring og opstilling af nye elektriske lokomotiver og vogne samt eksisterende dobbeltdækkermateriel. Der har været undersøgt flere mulige placeringer i området. Den nuværende planlagte placering (se Figur 1) er vurderet som den mest velegnede. Det skyldes blandt andet, at kapaciteten på Næstved Station er god, at området udgør et fremtidigt knudepunkt for regional og international togtrafik, samt at der er tilstrækkelig banekapacitet på spor nord og syd for byen. Herudover er omfanget af interessekonflikter begrænset i forhold til alternative placeringer, der har været undersøgt.



Figur 1 Oversigt over projektområdet for det nye værksted ved Næstved.

Foruden dette værksted er der planlagt tre yderligere værksteder placeret på tre andre lokaliteter. Det gælder henholdsvis Godsbanegaarden i København, Fredericia Godsbaneterræn og Logistikparken ved Aarhus. Miljøkonsekvensvurdering for disse tre værksteder udarbejdes i øjeblikket, og de indgår derfor ikke i nærværende ansøgning.

² BEK nr. 121 af 04/02/2019. Bekendtgørelse om samordning af miljøvurderinger og digital selvbetjening mv. for planer, programmer og konkrete projekter omfattet af lov om miljøvurdering af planer og programmer og af konkrete projekter.

3 Projektbeskrivelse

Det nye værksted planlægges etableret sydøst for Næstved. Projektområdet er afgrænset til et 70 ha stort areal (se Figur 1) på området for ejendommen Fladsågårdsvej 11.

Overordnet omfatter projektforslaget etablering af sporskifter og transversaler i hovedsporet for etablering af sporadgang til værkstedsområde, samt vejadgang fra Fladsågårdsvej mod øst, mens værkstedsområdet skal varetage forskellige funktioner i forhold til vedligehold af de nye el-tog.

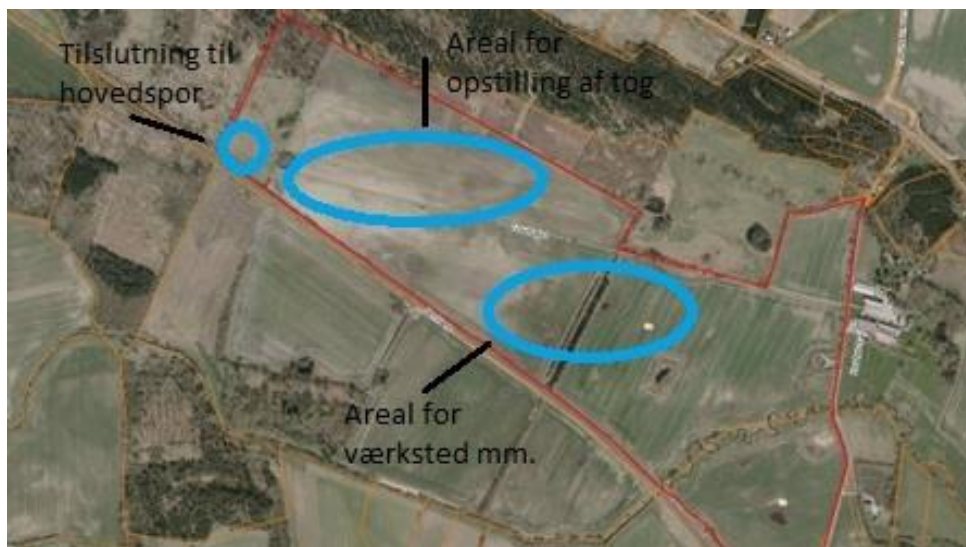
Værkstedsområdet vil rumme bebyggelse til vedligehold og klargøring af togsæt, udskiftning og afdrejning af hjul samt togvask. I tilknytning til værkstederne etableres jernbanespor til opstilling af togmateriel. Vedligeholdelse af togene sker hele døgnet, og der er behov for at opsætte arbejdsbelysning på udendørs arealer.

I hovedtræk forventes det nye værksted at omfatte følgende funktioner:

- > Vedligehold af vogne
- > Almindeligt og stort vedligehold af lokomotiver
- > Opstillingsspor
- > Vaskehal
- > Hjulafdrejning
- > Komponentproduktion
- > Kontor, administration og velfærdsfaciliteter
- > Lager
- > Vejadgang og adgangskontrol
- > Parkeringsplads og interne veje

DSB forventer, at når nye togsæt er fuldt indfaset, vil der på værkstedsområdet i alt være ca. 110 medarbejdere fordelt på flere skiftehold. I alt forventes 60 medarbejdere at være beskæftiget på området ad gangen.

Der foreligger endnu ikke en endelig plan for disponering af området, herunder fastlæggelse af byggefeltet og placeringen af de ovenfor anførte funktioner i forhold til hinanden. Skitse for en mulig overordnet disponering af området fremgår af Figur 2. Bebyggelsesprocenten inden for området forventes at være i størrelsesordenen 5 %.



Figur 2 Skitse med mulig disponering af området for det nye værksted.

Inden for området skal der endvidere udlægges areal til håndtering/forsinkelse af regnvand og etablering af afskærmende beplantning. Planlægningen skal give mulighed for at etablere sikkerhedshegn med en højde på op til 2,0 m samt port og adgangskontrol med overvågede automatiserede porte for ind og udkørsel for området.

4 Forventede miljøpåvirkninger

Det nye værksted planlægges anlagt i åbent land ved den fredede ås, Mogenstrup Ås, samt få kilometer fra byen Mogenstrup og landsbyen Myrup. Det endelige layout af projektet er endnu ikke fastlagt, men det vil have et stort volumen med en række tilhørende aktiviteter. Der forventes følgende mulige miljøpåvirkninger:

- > Landskab og visuelle forhold. Ny bebyggelse og anlæg vil være synlig fra de nærmeste omgivelser, herunder Mogenstrup Ås og fra Stejlehøj mod syd. Ny bebyggelse kan gives en højde på ca. 10 meter. Miljøkonsekvensvurderingen vil have fokus på samspil med den fredede ås samt ændrede lysforhold, særligt i aften- og nattetimerne, i det åbne landskab.
- > Rekreative forhold. Fokus på de nærliggende rekreative aktiviteter og muligheder i forbindelse med Mogenstrup ås. Åsen anvendes rekreativt og indgår i et stisystem (Gul rute), der også omfatter en del af Fladså. Området mod øst ved Præstebakken anvendes om vinteren som kælkebakke. Offentlig adgang til Mogenstrup Ås via Fladså Løjed forventes omlagt.
- > Støj og vibrationer. Der kan forekomme støj- og vibrationsgener i forbindelse med anlægsaktiviteterne og drift af værkstedet.
- > Fredninger: Mogenstrup Ås er omfattet af landskabsfredning. Projektområdet omfatter ikke fredningen.

- > Natur: I områdets centrale og sydøstlige del findes et §3 beskyttet vandhul og to beskyttede vandløb. Der kan blive behov for at nedlægge vandhullet og oprette en erstatningsbiotop, samt forlægning af og afledning til det centrale vandløb (Taares bæk). Der gennemføres undersøgelser af vegetation, flagermus og padder.
- > Grundvand og overfladevand. Der kan blive behov for midlertidig grundvandssænkning i forbindelse med etablering af et vandtæt og opdriftssikret trug i værksted. Desuden vil håndtering af overfladevand indgå i miljøkonsekvensvurderingen.
- > Natura 2000. Nærmeste Natura 2000-område er "Havet og kysten mellem Karrebæk Fjord og Knudshoved Odde" (H148), beliggende 4,7 km mod vest. Det vurderes, at der ikke kan forekomme en påvirkning hverken af dette eller af andre Natura 2000-områder på grund af afstanden og værkstedets begrænsede udledninger til omgivelserne.

5 Kontakt

Såfremt der skulle være spørgsmål til ovenstående, er I meget velkomne til at kontakte os.

Med venlig hilsen

Anne Eiby

Project and Market Director
Water and nature

COWI

COWI A/S (DK)
Parallelvej 2
2800 Kongens Lyngby
Denmark

Direct: +45 56 40 27 87

Phone: +45 56 40 00 00

Mobile: +45 30 89 37 10

Email: ane@cowi.com

Sip: ane@cowi.com

Website: www.cowi.dk - www.cowi.com