



**Miljø- og
Fødevareministeriet**
Miljøstyrelsen

Sammenfattende redegørelse

For VVM-redegørelse til etablering af
Viking Link

December 2017

Titel:

Sammenfattende redegørelse for VVM-redegørelse
til etablering af Viking Link

Bygherre:

Energinet.dk

Udgiver:

Miljøstyrelsen
Haraldsgade 53
2100 København Ø
www.mst.dk

År:

2017

Må citeres med kildeangivelse.

Indhold

1. Indledning	4
2. Den videre proces.....	5
3. Offentlig høring.....	6
3.1 Resumé og vurdering af høringssvar	6
4. Høringens indflydelse på afgørelsen	15
5. Forventet afgørelse.....	16
5.1 Afgørelsen	16
5.2 Forventet udformning af VVM-tilladelsen	16
6. Begrundelse for afgørelsen.....	19
6.1 Miljøhensyn i afgørelsen.....	19
6.2 Afværgeforanstaltninger.....	20
7. Alternativer.....	21
8. Overvågning.....	22
9. Bilag.....	23
9.1 <i>Bilag 1: Kopi af indkomne høringssvar.</i>	23

1. Indledning

Miljøstyrelsen¹ modtog d. 13. april 2016 en anmeldelse om etablering af Viking Link fra Energinet.dk via Vejen Kommune og Varde Kommune.

Viking Link er en stærkstrømsforbindelse som skal forbinde el-nettet i Danmark og England og har til formål at kunne udligne produktionen af grøn energi og forbedre forsyningssikkerheden generelt. Kablet føres på dansk side i land ved Blåbjerg på den jyske vestkyst, og skal føres over land i et kabel til Revsing station, nordøst for Vejen, hvor der skal bygges en ny omformerstation. Strækningen på land i Danmark er ca. 75 km. Kablet får en kapacitet på 1400 MW og består af to parallelle kabler på hver 700 MW.

Miljøstyrelsen er VVM-myndighed for projektet, da det er Energinet.dk der er bygherre jf. § 11, stk. 1, nr. 3 i VVM-bekendtgørelsen (BEK nr. 957 af 27. juni 2016). Det anmeldte projekt er omfattet af bekendtgørelsens bilag 2 under følgende punkt:

- 3c - transport af elektricitet gennem luftledninger, jordkabler dimensioneret til spændinger over 100 kV, samt tilhørende stationsanlæg dog undtaget elkabler på søterritoriet

Miljøstyrelsen har på baggrund af en VVM-screening vurderet, at projektet vil kunne påvirke miljøet væsentligt og har derfor d. 4. maj 2016 truffet afgørelse om, at projektet er VVM-pligtigt. Det er i VVM-bekendtgørelsen et krav, at der udarbejdes en sammenfattende redegørelse inden Miljøstyrelsen træffer afgørelse om, hvorvidt anlægget kan tillades jf. VVM-bekendtgørelsens § 12, stk. 1.

Indholdet af den sammenfattende redegørelse, skal ifølge VVM-bekendtgørelsens § 12, stk. 2 omfatte:

1. Indholdet af den forventede afgørelse, herunder de vigtigste begrundelser og betragtninger, der ligger til grund for den forventede afgørelse, herunder hvordan miljøhensynet er integreret i afgørelsen, og hvordan miljøvurderingen, udtalelser og bemærkninger, der er indkommet i offentlighedsfasen, er taget i betragtning.
2. Om fornødent en beskrivelse af de vigtigste foranstaltninger til at undgå, nedbringe og om muligt neutralisere de værste skadelige virkninger.
3. Oplysning om hvordan og i hvilket omfang virkninger på miljøet som følge af anlæggets etablering og tilstedeværelse forventes overvåget.
4. Udkast til VVM-tilladelsen, herunder udkast til de eventuelle tilladelser og godkendelser, som helt eller delvist erstatter VVM-tilladelsen, jf. § 8. (her råstoff tilladelse)

¹ Den 1. juli 2016 blev Naturstyrelsen delt i to: Styrelsen for Vand- og Naturforvaltning (SVANA), som var statslig myndighed på vand- og naturområdet samt statslig VVM-myndighed for bl.a. Energinets projekter, og Naturstyrelsen (NST), som forvalter Miljø- og Fødevarerministeriets skov- og naturarealer og gennemfører projekter til gavn for biodiversitet og friluftsliv. Per 1. februar 2017 er SVANA lagt sammen med Miljøstyrelsen. Fremadrettet er det derfor Miljøstyrelsen, som er ansvarlig VVM-myndighed for Viking Link. Det var Naturstyrelsen der modtog anmeldelsen og traf afgørelse om VVM-pligt.

2. Den videre proces

Miljøstyrelsen fremsender denne sammenfattende redegørelse til Vejen Kommune og Varde Kommune sammen med kopi af indkomne høringssvar (bilag 1), hvormed kommunalbestyrelserne får lejlighed til at udtale sig inden Miljøstyrelsen træffer endelig afgørelse i sagen.

Den sammenfattende redegørelse indeholder blandt andet en beskrivelse af hvordan VVM-redegørelsen og indkomne høringssvar er taget i betragtning.

En eventuel udtalelse fra kommunalbestyrelsen skal være Miljøstyrelsen i hænde senest **den 11. januar 2018**. Bemærkninger kan sendes pr. mail til mst@mst.dk, og til sagsbehandler Tobias von Platen-Hallermund ved mail tovpl@mst.dk hvor følgende sagsnummer bedes oplyst: SVANA-131-00017.

Såfremt Miljøstyrelsen efter endt høring og ud fra en samlet afvejning af projektets formål og miljøpåvirkninger vurderer, at projektet skal fremmes, vil styrelsen meddele VVM-tilladelse til at gennemføre projektet til bygherre. VVM-tilladelsen vil indeholde nærmere bestemte vilkår, som har til formål at undgå, nedbringe eller om muligt neutralisere, de potentielt negative virkninger af projektet.

Den endelige VVM-tilladelse inklusiv klagevejledning og den sammenfattende redegørelse vil efterfølgende blive offentliggjort på Miljøstyrelsens hjemmeside.

3. Offentlig høring

VVM-redegørelsen for Viking Link har været sendt i offentlig høring i perioden 14. september til den 16. november 2017. Udkast til VVM-tilladelsen har ikke været sendt i offentlig høring. Samtidig med høringen af VVM-redegørelsen har Vejen kommune gennemført en offentlig høring af lokalplan 286 og kommuneplantillæg 23 og dertilhørende miljørapport for omformerstationen i Revsing.

Der er i høringsperioden indkommet 8 høringssvar. Der er indkommet i alt to høringssvar fra privatpersoner hvoraf det ene svar indeholdt en underskriftindsamling fra 13 personer med indsigelse imod den forslåede placering af omformerstationen i Revsing. Derudover er der indkommet fem høringssvar fra offentlige instanser og et høringssvar fra en virksomhed.

Høringssvarene er sammenfattet og kommenteret i det følgende. Kopi af høringssvarene fremgår af bilag 1.

3.1 Resumé og vurdering af høringssvar

Banedanmark

Resumé

Information omkring, at der skal søges om tilladelse til at placere ledninger på Banedanmarks arealer, jf. bestemmelserne herom i lov om jernbane.

Bemærkninger

Energinet.dk har oplyst, at de vil søge om krydsningstilladelse i forbindelse med øvrige gravetilladelser.

Søfartsstyrelsen

Resumé

Ingen bemærkninger da projektet ikke har indflydelse på sejladsikkerheden.

Bemærkninger

Ingen bemærkninger.

Ribe Stift

Resumé

Ribe Stift har ingen bemærkninger til VVM-redegørelsen for Viking Link, da kablet efter det oplyste nedgraves og befinder sig i et bælte, der ikke udgør en visuel påvirkning af kirkerne i Varde Kommune og Vejen Kommune med undtagelse af en vis visuel påvirkning af Gesten Kirke ved den udvidede omformerstation.

Bemærkninger

Gesten Kirke ligger knap 2 km fra stationsområdet. Kirken er beskyttet af Exnerfredning vist på dette kort, som er hentet på Fredninger.dk, samt med Kirkebyggelinie på 300 m jf. Naturbeskyttelseslovens § 17. Energinet har udført en synlighedsanalyse som viser, at det ikke kan udelukkes, at det tæt på kirken kan være muligt at se til stationen. Kortet herunder viser forholdene som er et zoom in på synlighedskortet (figur 15-1) på side 100 i VVM-redegørelsen (det gule indikerer, at omformerstation er synlig fra disse områder):



FIGUR 1: ZOOM IN PÅ SYNLIGHEDSANALYSE OMKRING GESTEN KIRKE

Det kan ikke udelukkes at der er muligt at se mindre dele af stationen, men det vurderes at det er meget begrænset, og kun vil være toppen af stationen. Desuden vil der i lokalplanen stilles vilkår om sammenhængende skovbeplantning således at den visuelle påvirkning reduceres. Det vurderes derfor samlet set, at den visuelle påvirkning fra kirken ikke er væsentlig.

Styropack A/S

Resumé

Anbefaling omkring, at kabellægningen føres syd for Tvilhovej så Styropack kan bevare mulighed for evt. at kunne udvide produktionslokaler/lager. Der vil ved at lægge kablet syd for Tvilhovej desuden kunne spares en underboring ved Agerlundvej.

Bemærkninger

Energinet.dk har oplyst, at de i forbindelse med den endelige fastlæggelse af linjeføringen ønsker en så kort en linjeføring som mulig. Linjeføring påvirkes af de restriktioner, der er i særlovgivningen samt brugen og indretningen af den enkelte ejendom. Energinet.dk ønsker derfor generelt at fastlægge en linjeføring, som enten slet ikke eller minimalt vil påvirke den enkeltes ejendoms reelle udvidelsesmuligheder. Derudover har Energinet.dk et ønske om at minimere

antallet af underboringer mest muligt, idet underboringer er stærkt fordyrende for anlægsprojektet.

Forsvarsministeriets Ejendomsstyrelse

Resumé

Ingen bemærkninger.

Bemærkninger

Ingen bemærkninger.

Privat person (Brian Guldager Iversen m. fl.)

Høringssvaret er fremsendt på vegne af i alt 13 borgere bosat i området omkring den nye omformerstation i Revsing og omhandler påvirkninger fra stationen. Høringssvaret indeholder også en underskriftindsamling fra disse borgere med indsigelse imod den forslåede placering af omformerstationen i Revsing. Høringssvaret er ligeledes fremsendt til Vejen Kommune i forbindelse med den offentlige høring af forslag til lokal og kommuneplantillæg. For de dele i høringssvaret som omhandler forslag til lokalplan og tillæg til Kommuneplan 2013 henvises der til Vejen Kommunes behandling af høringssvar. På grund af høringssvaret omfattende længde opdeles det i emner i det følgende:

1. Visuel påvirkning

Størrelsen på omformerstation vil medføre en væsentlig visuel påvirkning, der vil betyde en kraftig forringelse af levevilkår for de borgere, som bor i området omkring omformerstationen.

Bemærkninger

I VVM-redegørelsens kapitel 15 er der redegjort for projektets visuelle påvirkning. Derudover er det i VVM-redegørelsens bilag 3 gennemført visualiseringer af omformerstationens fremtidige visuelle påvirkning af landskabet. Visualiseringerne omfatter alene omformerstationen, da kablerne efter anlægsarbejdet ikke vil være synlige over terræn. Det er tilstræbt, at visualiseringerne skal vise stationens størst mulige synlighed og dermed påvirkning af landskabet.

Visualiseringerne viser, at indenfor nærzonen (0-1 km fra omformerstationen) vil stationen opleves visuelt dominerende både i forhold til eksisterende beplantning og bebyggelse. Forstyrrelsen af landskabet i nærzonen vurderes at være størst øst og sydøst for projektområdet, særligt fra Gestenvej, hvor der er frit indkig til stationsanlægget. I denne landskabelige ramme vil omformerstationen virke markant i landskabsbilledet, og her vil både omformerstationens bygninger og udendørs tekniske installationer være meget synlige og dermed umiddelbart udgøre en væsentlig påvirkning. Påvirkningen af landskabet mindskes dog ved, at stationen etableres i umiddelbar nærhed af den eksisterende station, og det vurderes desuden, at afværgeforanstaltninger som arkitektonisk bearbejdning af facader og afskærmende beplantning kan mindske påvirkningen yderligere og vil nedbringe stationens visuelle påvirkning af landskabet i nærzonen til et acceptabelt niveau taget i betragtning, at projektområdet allerede er placeret i et landskab der er præget af tekniske elementer.

I mellem- og fjernzonen (mere end 1 km fra omformerstationen) fremgår det af visualiseringerne, at anlægget kun er begrænset synligt og derfor vurderes den visuelle påvirkning i disse zoner ikke at være væsentlig.

2. Valg af placering af omformerstationen og alternative placeringer

Utilfredshed med, at de to alternative placeringer for omformerstationen er blevet fravalgt. Særligt alternativet placeret vest for den eksisterende Revsing station i fredsskoven bør genovervejes.

Bemærkninger

Som det fremgår af VVM-redegørelsens kapitel 5 er to alternative placeringer for omformerstationen blevet undersøgt i forbindelse med VVM-processen. Det ene alternativ vest for den eksisterende station Revsing vil medføre behov for at rydde ca. 14 ha skov, for at give plads til omformerstationen og de nødvendige arealer omkring denne. Miljøstyrelsen har tidligere i forbindelse med udarbejdelse af VVM-redegørelsen vurderet, at der ikke kan forventes at blive givet dispensation til etablering af stationsanlægget i fredsskov, hvis der er mulighed for at placere anlægget andre steder. Det vurderes, at det er muligt at placere stationsanlægget andre steder, og på den baggrund er dette alternativ behandlet som fravalgt alternativ.

Den anden alternative placering ligger nord for den eksisterende station Revsing på landbrugsjord i omdrift. I dette alternativ ligger den nye omformerstation i værdifuldt landskab, udpeget i Vejen Kommunes kommuneplan 2013. De værdifulde landskaber er omfattet af retningslinjer, som blandt andet formulerer at: *"De værdifulde landskaber skal som hovedregel friholdes for byggeri og anlæg."* Alternativet er dermed i strid med denne retningslinje.

En synlighedsanalyse af alternativet har vist, at denne alternative placering geografisk set er stort set lige så synlig fra omgivelserne som hovedforslaget blot fra andre retninger. Alternativet er dog mere synligt fra de værdifulde landskabsområder end hovedforslaget. Der vil være store individuelle forskelle på indtrykket af stationsanlægget fra de naboer som bor relativt tæt på (<1000 m), men der er i hovedforslaget og det alternativ tale om relativt få ejendomme (7 hhv. 8 ejendomme). Der er således ikke nogen fordel ved at vælge alternativet fremfor hovedforslaget i forhold til at reducere antallet af ejendomme beliggende tæt på den nye station og som dermed bliver væsentligt visuelt påvirket af omformerstation.

3. Risiko for terror

Samling af 400kV master, koblingsstation og ny omformerstation på ét sted medfører risiko for terror.

Bemærkninger

Energinet.dk har oplyst, at forinden valget af Revsing som tilslutningsstation for Viking Link er en række transformerstationer i Jylland blevet vurderet. I vurderingen af fordele og ulemper indgik sårbarhed overfor eksempelvis terror også som en vigtig faktor. Dette var således en væsentlig grund til at station Endrup ved Bramming og station Tjele ved Viborg blev fravalgt idet der i begge disse stationer er tilsluttet en række udenlandsforbindelser og produktionsanlæg (kraftværker og vindmølleparker). I Revsing er der i dag imidlertid ikke tilsluttet noget produktionsanlæg eller udenlandsforbindelser og på den baggrund vurderes stationen ud fra sårbarhedsvurdering at være et godt tilslutningspunkt for Viking Link.

Station Endrup i Esbjerg Kommune er ikke egnet til tilslutning af Viking Link af flere årsager. Endrup er således en station hvor der om få år vil være tilsluttet Cobra Cable (til Holland) samt en række produktionsanlæg – herunder Horns

Rev 2 og Horns Rev 3 havmølleparker samt Esbjergværket. Tilslutning af Viking Link i Endrup ville således medføre behov for en ny 400 kV luftledning til Revsing ligesom det ud fra en sårbarhedsvurdering som tidligere nævnt ikke ville være acceptabelt.

4. Socioøkonomiske påvirkninger

Området omkring omformerstationen bliver mindre attraktivt at bo i og ejendommene taber væsentlig værdi og bliver usælgelige.

Bemærkninger

De økonomiske konsekvenser fra omformerstationen fremgår af VVM-redegørelsens kapitel 17. Heri vurderes det, at for de beboelser, som får indblik til stationsområdet er der risiko for, at boligpriserne vil falde i forhold til nuværende niveau. Konsekvensen for den enkelte bolig, vil afhænge af de konkrete forandringer i udsigten fra den enkelte bolig. Der plantes sammenhængende afskærmende beplantning, som vil reducere den visuelle påvirkning, men det er muligt, at boligpriserne vil falde på de nærmeste ejendomme.

Energinet.dk har desuden oplyst, at etablering af nye tekniske infrastrukturanlæg herunder fx vejanlæg, elforsyningsanlæg i form af omformerstationer mv., er en del af den almindelig samfundsmæssige udvikling. Disse anlæg planlægges ofte placeret i det åbne land. Selvom naboer til et teknisk anlæg kan føle sig generet af et sådan varigt naboskab, indeholder den generelle lovgivning ingen erstatningsbestemmelser om naboretlige forhold.

Naboretten er en dommerskabt retspraksis, hvorfor det er gældende retspraksis, som ligger til grund for vurderingen af i hvilken grad ulemper ved (det varige) naboskab til et teknisk anlæg giver anledning til kompensation til berørte grundejere eller ej. Ifølge retspraksis må man som nabogrundejer acceptere ganske meget som led i ”den almindelige samfundsudvikling”, og det er kun den del af ulemperne, som går udover hvad man som nabo skal tåle, (kaldet den naboretlige tålegrænse), der kan give grundlag for en eventuel kompensation. Energinet.dk er underlagt almindelig retspraksis for området, og overfor den enkelte nabogrundejer, vil der kun være grundlag for at yde kompensation, såfremt det konkret vurderes, at den naboretlige tålegrænse er overskredet.

Energinet.dk har på de afholdte borgermøder drøftet ovennævnte problematik med flere naboer til stationen i Revsing. Energinet.dk's tilgang til de naboretlige udfordringer, som deres anlæg kan give, er generelt, at de anerkender, at der for nogle naboer forholdsvis tæt på stationer kan blive tale om påvirkninger, som overskrider den naboretlige tålegrænse. Dette kan imidlertid kun vurderes meget konkret, og derfor afventer vi i sådanne sager normalt anlæggets etablering, således at de faktiske visuelle og f.eks. støjmæssige påvirkninger kan vurderes. For ejendomme, hvor Energinet.dk vurderer, at vi er meget tæt på eller over den naboretlige tålegrænse tilbyder Energinet.dk, at erstatningsspørgsmålet i mangel af enighed afgøres af en voldgiftsret. Voldgiftsrettens afgørelse vil kunne påklages til Taksationskommissionen, som også er den instans, som afgør klager over ekspropriationserstatninger. Udgifterne til voldgiftsret og Taksationskommission afholdes af Energinet.dk (Proces jf. Landsaftalen).

5. Placering af yderligere omformer- og koblingsstationer i fremtiden

Bekymring for placering af yderligere omformer- og koblingsstationer i fremtiden som led i fx etablering af flere kystnære vindmølleparker (Horns Rev 4 eller 5).

Bemærkninger

Energinet.dk har oplyst følgende omkring fremtidige planer:

1. Havmølleparker: Der er ikke planer om tilslutning af nogen havmølleparker i Revsing. Hertil er stationen mindre velegnet da den ligger forholdsvis langt fra Vestkysten. Hertil kommer at en af begrundelserne for at etablere en ny 400 kV ledning i Vestjylland mellem Endrup og Idomlund netop er at denne ledning skal opsamle vindkraft produceret langs den jyske vestkyst.
2. Elforbindelse imellem Revsing og Landerupgård: Status på 400 kV-forbindelsen mellem Landerupgård og Revsing, er at Energinet ser et behov for forbindelsen. Energinet forventer derfor, at starte et planlægnings-/modningsprojekt op i starten af 2018, med det formål at fastlægge den tekniske løsning og udarbejde beslutningsgrundlag til Energinets bestyrelse (Business case). Først når projektet er godkendt i Energinets bestyrelse starter arbejdet med myndighedsbehandling efterfulgt af offentlighedsfase mv. Energinet vil medtage bekymringerne vedr. linjeføringen til de rette personer, som kommer til at arbejde med planlægningen af forbindelsen

Den foreslåede placering af konverterbygningen i Revsing - øst for den nuværende koblingsstation umuliggør i praksis en indføring af en eventuel kommende 400 kV luftledning fra øst. Skal en tilslutning eventuel føres helt ind i stationen vil det på grund af konverterbygningen i Revsing skulle ske enten syd (mest sandsynligt) eller fra nord.

6. Støjpåvirkninger

Bekymring for støj fra anlægsfasen samt merstøj fra den nye omformerstation og særligt reaktorerne. Derudover stor bekymring for påvirkningen fra den lavfrekvente støj og efterspørgsel på dokumentation for, at der ikke findes vejledende grænseværdier for den lavfrekvente støj.

Bemærkninger

Støjpåvirkninger i både anlægs- og driftsfasen er beskrevet og vurderet i VVM-redegørelsens kapitel 13. Her fremgår det, at støjpåvirkningen fra den eksisterende stationsanlæg ved de nærmeste beboelser kun er på 11 - 18 dB(A), og Vejen kommunes støjgrænser på 40 dB(A) er dermed rigeligt overholdt. Det er beregnet, at den samlede modellerede støjdbredelse fra både eksisterende 400 kV høj-spændingsstation og den nye omformerstation ved de nærmeste beboelser ingen steder vil overstige 32 dB(A). Tillagt det lovpligtige rentonetillægget på 5 dB(A) vil Vejen Kommunes vejledende grænseværdier for støj om natten være overholdt. Det vurderes på den baggrund af det ikke sker nogen væsentlig støjpåvirkning af omgivelserne.

Transformerstationer er omfattet af miljøbeskyttelseslovens § 42, og det er kommunen, der er tilsynsmyndighed, og som ved påbud kan gribe ind over for støjen, hvis kommunen vurderer, at den giver anledning til væsentlige ulemper. Til brug for denne vurdering kan kommunen dels tage udgangspunkt i Miljøstyrelsens vejledende støjgrænser for ekstern støj fra virksomheder, dels støtte sig til Miljøstyrelsens anbefalede støjgrænser for lavfrekvent støj, hvis det vurderes, at det er lavfrekvent støj, der giver anledning til gener.

De anbefalede støjgrænser for lavfrekvent støj er anført i Miljøstyrelsens orientering om lavfrekvent støj, infralyd og vibrationer i ekstern miljø fra 1997 (<https://www2.mst.dk/udgiv/publikationer/1997/87-7810-830-6/pdf/87-7810-830-6.pdf>). Orienteringen har ikke samme status som Miljøstyrelsens vejledninger, men den beskriver bedste viden om lavfrekvent støj og blev udgivet som hjælp til bl.a. kommuner og andre myndigheder til brug for behandling af indsigelser imod lavfrekvent støj. Støjgrænserne i orienteringen er derfor angivet som anbefalede støjgrænser og ikke som vejledende støjgrænser.

Energinet.dk har desuden oplyst, at vurderingen af støjpåvirkningen er sket ud fra en vurdering af støjniveauet (DbA), som er det myndigheden stiller kriterier for. Omformerstationen projekteres så den overholder disse kriterier også sammen med den eksisterende station.

Energinet.dk vil sikre, at støjkriterierne overholdes. I udbud af etablering af stationen er der stillet vilkår om overfor de bydende, at støjniveauer hos nærmeste nabo ikke må overstige 32 dB. Der er ligeledes stillet vilkår om, at dette krav eftervises ved konkrete målinger, når stationen er etableret.

I de nye HVDC stationer (højspændingsstationer med jævnstrøm) hvor man anvender den nyeste HVDC teknik (VSC = Voltage Source Converter) har man ikke konstateret problemer med lavfrekvent støj. Tidligere var der et problem med en af komponenterne i stationen (glatningsreaktoren), som kunne udsende en 600 Hz tone. Problemet er elimineret med den nye teknologi, som også anvendes i den planlagte omformerstation i Revsing.

Den nye station skal bl.a. af hensyn til naboer overholde myndighedernes gældende støjkrav.

7. Magnetfelter

Bekymring omkring potentiel påvirkning fra magnetfelter.

Bemærkninger

Påvirkninger fra magnetfelter behandles i VVM-redegørelsen afsnit 6.2. Energinet.dk har oplyst, at Viking Link forbindelsen er et jævnstrømskabel, hvilket vil sige, at frekvensen er 0 Hz. Omkring et jævnstrømskabel vil magnetfeltet være et statisk magnetfelt, af samme type som Jordens magnetfelt og magnetfelter man kender fra taskelåse, smykkeåse, legetøj, etc. Der er kun grænseværdier for statiske felter i relation til arbejdsmiljø. Her er grænseværdien for sensoriske påvirkninger på 2Tesla (Ref: Bekendtgørelse nr. 472 af 25/05 2016). Det er en feltstørrelse 100.000 gange større end den, der er omkring Viking Link kablet.

De links der er medsendt høringsvaret beskriver begge forskning af sundhedsrisici ved eksponering fra vekselstrøms-elanlæg og behandler ikke emnet statiske magnetfelter fra 0Hz el-anlæg. Der er ikke mistanke om sundhedspåvirkninger ved eksponering fra små statiske felter, idet de svarer til det naturlige magnetfelt fra Jorden. (Ref: WHO factsheet om statiske felter – link <http://www.who.int/peh-emf/publications/facts/fs299/en/>).

Magnetfelter fra omformerstationens komponenter mindskes meget hurtigt med afstanden til strømkilderne. Det betyder, at magnetfelterne hurtigt falder til meget små værdier udenfor bygningen.

8. Aktiviteter i planområdet

Det er blevet bemærket, at det har været aktivitet i området på den forslåede placering af omformerstation i form af lastbiler og gennemførelse og boringer.

Bemærkninger

Energinet.dk har oplyst, at de i januar i år igangsatte udbud for indkøb af omformerstation og kabler, der skal leveres til etablering af projektet.

I forbindelse med de pågående forhandlinger har de bydende valgt at foretage supplerende forundersøgelser af jordbundsforholdene på Energinets foretrukne placering til brug til beregning af priser i deres tilbud. De sidste forhandlinger forventes afholdt i foråret 2018 med kontraktunderskrivelse i sommeren 2018. Energinet har ikke igangsat anlægsarbejder ved Revsing station.

9. Helt eller delvist åbent stationsanlæg

Indsigelse imod at dele af stationsanlægget er et åbent anlæg således, at der kommer indblik til tekniske komponenter, som ellers ville være afskærmet med facadebeklædning.

Bemærkninger

I forbindelse med VVM-processen har Energinet.dk ønsket at undersøge mulighederne for i højere grad at åbne stationsbygningerne. Energinet.dk har på baggrund af de tekniske vurderinger valgt at arbejde videre med den overvejende lukkede station (se afsnit 5.3.5 i VVM-redegørelsen for mere information).

Arkvest - Arkæologi Vestjylland

Resumé

Information omkring, at projektområdet ligger inden for et område, hvor museet ikke uden forudgående forundersøgelse kan udtale sig om, hvorvidt der er skjulte fortidsminder. Derfor foreslås om, at der gennemføres en udvidet arkæologisk undersøgelse af strækningen for den planlagte kabelføring inden start på anlægsfasen.

Bemærkninger

Som det fremgår af VVM-redegørelsens kapitel 16 vil der forud for anlægsarbejdet iværksættes en arkæologisk analyse, som vil udpege særligt værdifulde fortidsminder og områder, hvor det ud fra forskellige topografiske indikatorer kan forventes, at der vil fremkomme fortidsminder. Fortidsminder som myndigheden vurderer, har en væsentlig værdi vil efter Slots- og Kulturstyrelsens godkendelse blive udgravet.

Energinet.dk har desuden oplyst, at når VVM-tilladelsen er givet, vil de søge de nødvendige tilladelser til at grave i jorden samt indgå aftaler med lodsejerne om den ønskede placering. Det omfatter blandt andet en tilladelse fra Museer/Slots- og Kulturstyrelsen. På dette tidspunkt og i proces frem til dette tidspunkt er Energinet.dk i dialog med Museerne om arkæologiske forhold for dermed at afklare hvilke udvidede arkæologiske undersøgelser, der er behov for. Eventuelle udgifter til dette arbejde som myndighederne i den forbindelse stiller, afholdes af Energinet.dk.

Hvis der på trods af den arkæologiske forundersøgelse mod forventning alligevel træffer arkæologiske fund vil Energinet.dk stoppe arbejdet og kontakte museet.

Privat person (Peter Eskildsen)

Resumé

Forslag om, at etablering af afskærmende beplantning langs Gestenvej sker så hurtigt som muligt samt forslag om etablering af en jordvold ved Revsing for at skærme for omformerstationen.

Bemærkninger

Der er stillet vilkår i lokalplanen om, at der skal etableres sammenhængende afskærmende beplantning bestående af egnstypiske, høje træarter, som f.eks. bøg og eg og af hurtigt-voksende træarter, således, at indblikket til omformerstationen reduceres.

Energinet.dk har oplyst, at de endnu ikke har taget endelig stilling til hvor og hvordan terrænregulering af landskabet kan foretages. En jordvold kan eventuelt indgå såfremt den kan indpasses i landskabet.

4. Høringens indflydelse på afgørelsen

Høringssvarene omhandler primært emner vedrørende omformerstationen herunder dets placering, facade og arkitektoniske udtryk samt visuelle, støjmæssige og økonomiske påvirkninger af lokalområdet. Vedrørende kabelstrækningen har høringssvarene omhandlet sundhedspåvirkninger fra magnetfelter og forslag til tilretning af linjeføringen inden for planlægningsbæltet.

Der henvises til VVM-tilladelsen i forhold til begrundelse for afgørelse, vilkår, samt eventuelt tilsyn.

Høringen har ikke medført udformning af specifikke vilkår i VVM-tilladelsen.

Miljøstyrelsen vurderer, at de indkomne høringssvar ikke ændrer på den samlede stillingtagen til projektet, og at VVM-redegørelsen giver et retvisende billede af projektets påvirkning på miljøet.

5. Forventet afgørelse

5.1 Afgørelsen

Miljøstyrelsen træffer afgørelse i sagen på baggrund af den offentliggjorte VVM-redegørelse, de indkomne høringssvar samt eventuelle udtalelser til den sammenfattende redegørelse fra Vejen Kommune og Varde Kommune.

Afgørelsen vil omfatte meddelelse af VVM-tilladelse til Energinet.dk.

5.2 Forventet udformning af VVM-tilladelsen

VVM-tilladelsen for landanlægget i forbindelse med etablering af Viking Link i Vejen Kommune og Varde Kommune forventes at indeholde de nedenstående vilkår.

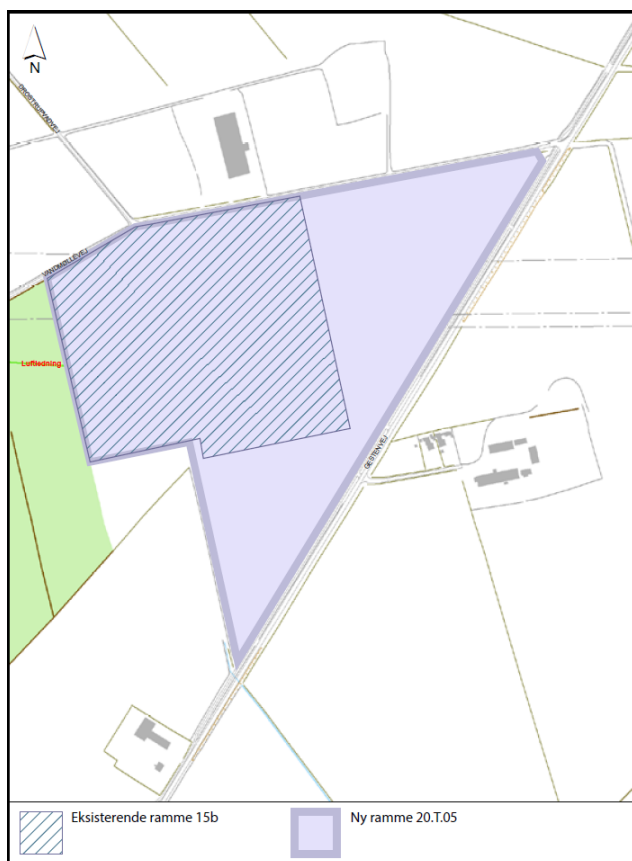
Energinet.dk skal etablere Viking Link inden for de fysiske og miljømæssige rammer og forudsætninger, som fremgår af VVM-redegørelsen. Projektet skal desuden overholde den til enhver tid gældende øvrige lovgivning.

VVM-tilladelsen meddeles på baggrund af:

- VVM-redegørelsen for Viking Link (Miljøstyrelsen)
- Lokalplan 286 – Område til tekniske anlæg som omformerstation (Vejen Kommune) – offentligt bekendtgjort d. 12. januar 2018
- Tillæg 23 til kommuneplan 2013 (Vejen Kommune) – offentligt bekendtgjort d. 12. januar 2018

Vilkår for stationsanlægget

1. Eksisterende hegn langs Vandmøllevej og Gestenvej skal bevares.
2. Omformerstationen ved Revsing skal placeres øst for den eksisterende station indenfor kommuneplanområde 15b som vist på nedenstående figur. Højden på de enkelte dele af stationsanlæggets bygninger må maksimalt blive 24 m over terræn og master til lynafledere ved siden af stationen må maksimalt blive 30 m over terræn. I øvrigt henvises der til bestemmelser i lokalplanen 286 - Område til tekniske anlæg som omformerstation.

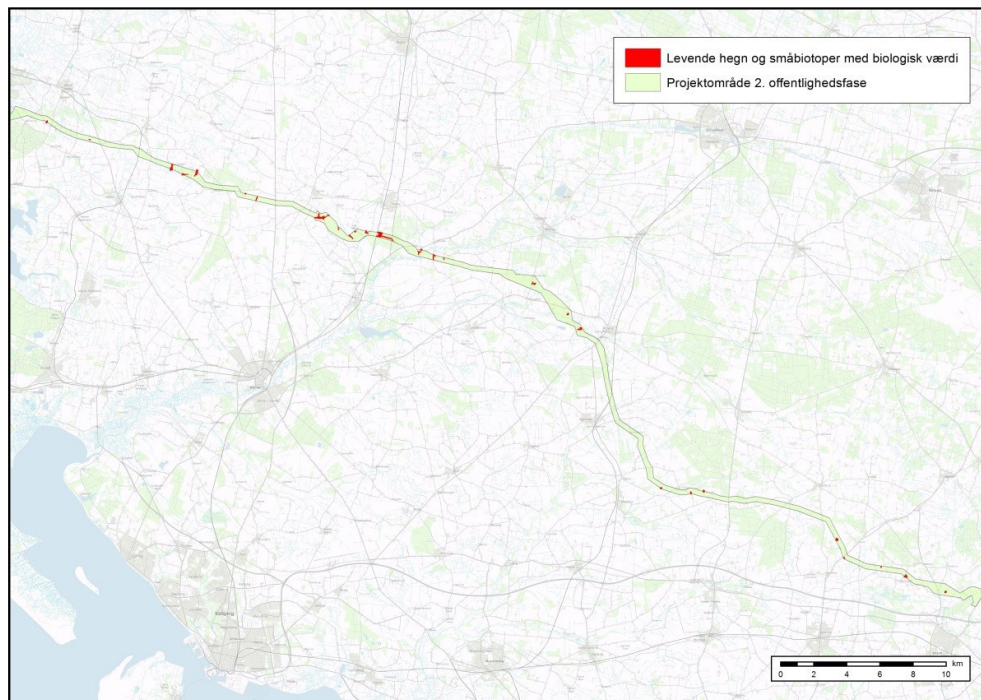


Figur 1: Nyt rammeområde til den ny omformerstation

Vilkår for jordkabel

1. Natura 2000-område nr. 83 Blåbjerg Egekrat, Lyngbos Hede og Hennegårds Klitter og nr. 88 Nørholm Hede, Nørholm Skov og Varde Å øst for Varde skal passeres med styret underboring.
2. Der må ikke foretages anlægsarbejde med landkabelanlæg på stranden i Blåbjerg i perioden 1. juli til 15. august. Søkablet kan dog føres i land, hvilket kan tage op til fem arbejdsdage.
3. Der må ikke foretages anlægsarbejde i Blåbjerg Plantage i fuglenes yngletid 15. marts til 15. juli.
4. Passage af § 3-beskyttede naturområder skal ske på baggrund af dispensation fra kommunen. Hvis der gives tilladelse til at lave anlægsarbejder gennem § 3-områder, skal kørsel med tungt materiel blive minimeret, for at undgå komprimering af jorden og der skal blive udlagt køreplader. I § 3-områderne skal vegetationen blive afgravet som tørv, der kan lægges ud i traceet igen for at retablere naturområderne, endvidere skal man undgå at sammenblende jordlagene. Endelig skal anlægsbæltet søges minimeret yderligere end de 18 meter, i det omfang det er praktisk muligt.
5. Nedbrudte diger skal reetableres efter anlægsarbejdet. Gennembrud af beskyttede sten- og jorddiger skal desuden ske på baggrund af dispensation fra beliggenhedskommunen
6. Når kabeltraceet er fastlagt skal der udføres feltbesigtigelse af de 29 levende hegn og småbiotoper, som vurderes at kunne rumme væsentlige

naturværdier (se kort nedenfor). Kabeltraceet placeres så påvirkningen af biologiske værdier minimeres og anlægges så smalt som muligt ved gennembrud af levende hegn. Hvor det er nødvendigt at rydde levende hegn skal der så vidt muligt ske genplantning med træer og buske med ikke dybtgående rødder.



Figur 2: Levende hegn og småbiotoper med mulig biologisk værdi (Figur 9.7 i VVM-redegørelsen)

6. Begrundelse for afgørelsen

Viking Links formål er, at sikre en optimal udnyttelse af kraftværker, vindmøller og andre energiressourcer i det nordlige Europa og projektet vil bidrage til udviklingen af EU's indre energimarked og der vil medføre sikrere, billigere og mere bæredygtig energi. Derudover vil projektet bidrage med en højere værdi af el-produktionen i regionen, da el-producenterne kan sælge strøm på et større marked samt skabe forbedret forsyningssikkerhed ved at landene kan importere strøm fra hinanden. Projektet udgør derfor en væsentlig samfundsmæssig interesse og understøtter den grønne omstilling.

Projektet medfører nogle væsentlige visuelle påvirkninger i nærområdet omkring omformerstation ved Revsing som ikke kan afværges, men ved gennemførelse af vilkår i VVM-tilladelsen og bestemmelser i lokalplan 286 er det Miljøstyrelsens vurdering, at disse visuelle påvirkninger bliver reduceret til et acceptabelt niveau.

VVM-redegørelsen viser, at projektet ikke vil forhindre, at der kan opnås gunstig bevaringsstatus for udpegningsgrundlaget for Natura 2000-område N83/H72 Blåbjerg Egekrat, Lyngbos Hede og Hennegårds Klitter og N88/H77 Nørholm Hede, Nørholm Skov og Varde Å øst for Varde, som begge er beliggende indenfor projektområdet. Da begge områder passerer med styret underboring kan en skade på udpegningsgrundlaget for de to Natura 2000-områder dermed afvises.

Hvad angår beskyttelse af yngle- eller rasteområder i det naturlige udbredelsesområde for de dyrearter, der er optaget i habitatdirektivets bilag IV vil der, når placeringen af kabeltraceet er endeligt fastlagt, udføres feltbesigtigelse af konkrete egnede levesteder for disse dyrearter.

Miljøstyrelsen har lagt vægt på, at anlægsfasen og driftsfasen af projektet - med de i VVM-redegørelsen nævnte afværgeforanstaltninger og stillede vilkår i VVM-tilladelsen - kan etableres uden uacceptable negative påvirkninger på miljøet.

Det er Miljøstyrelsens samlede vurdering, at der ikke er uacceptable miljømæssige gener, som følge af projektet. Endvidere ses de ændringer projektet medfører, ikke at have en sådan karakter eller omfang, at det taler afgørende imod, at projektet etableres.

6.1 Miljøhensyn i afgørelsen

I VVM-redegørelsens kapitel 6-18 er der redegjort for projektets potentielle miljøpåvirkninger. Der er i forbindelse med offentlighedsfasen fremkommet høringsvar, der er redegjort for i ovenstående kapitel 3 og 4.

6.2 Afværgeforanstaltninger

I VVM-redegørelsen er der beskrevet de overordnede miljømæssige rammer for en miljømæssig acceptabel etablering af Viking Link.

I den forbindelse fremgår en række afværgeforanstaltninger som projektforsudsætninger i VVM-redegørelsen (se kapitel 19 i VVM-redegørelsen for en samlet oversigt), og der er herudover i udkast til VVM-tilladelsen opstillet krav om nærmere angivne vilkår overfor potentielle miljøgener, herunder blandt andet Natura 2000-områder, 3§-beskyttede naturområder, levende hegn og diger og den visuelle påvirkning fra omformerstationen.

7. Alternativer

Der er i VVM-redegørelsens kapitel 5 redegjort for, hvorfor det pågældende hovedforslag for projektet er valgt, herunder de alternativer der har været behandlet og hvilke der er fravalgt med begrundelse herfor. VVM-redegørelsen har behandlet indkomne forslag om to alternativer placeringer af omformerstationen samt én alternativ linjeføring af jordkablet samt mindre udvidelser af projektområdet for jordkablet.

Hvad angår de to alternative placeringer af omformerstationen omfatter det ene alternativ en placering vest for den eksisterende station Revsing, hvilket vil medføre behov for at rydde ca. 14 ha skov, for at give plads til omformerstationen og de nødvendige arealer omkring denne. Miljøstyrelsen har tidligere i forbindelse med udarbejdelse af VVM-redegørelsen vurderet, at der ikke kan forventes at blive givet dispensation til etablering af stationsanlægget i fredsskov, hvis der er mulighed for at placere anlægget andre steder. Det vurderes, at det er muligt at placere stationsanlægget andre steder, og på den baggrund er dette alternativ behandlet som fravalgt alternativ.

Den anden alternative placering ligger nord for den eksisterende station Revsing på landbrugsjord i omdrift. I dette alternativ ligger den nye omformerstation i værdifuldt landskab, udpeget i Vejen Kommunes kommuneplan 2013. De værdifulde landskaber er omfattet af retningslinjer, som blandt andet formulerer at: *"De værdifulde landskaber skal som hovedregel friholdes for byggeri og anlæg."* Alternativet er dermed i strid med denne retningslinje.

En synlighedsanalyse af alternativet har vist, at denne alternative placering geografisk set er stort set lige så synlig fra omgivelserne som hovedforslaget blot fra andre retninger. Alternativet er dog mere synligt fra de værdifulde landskabsområder end hovedforslaget. Der vil være store individuelle forskelle på indtrykket af stationsanlægget fra de naboer som bor relativt tæt på (<1000 m), men der er i hovedforslaget og det alternativ tale om relativt få ejendomme (7 hhv. 8 ejendomme). Der er således ikke nogen fordel ved at vælge alternativet fremfor hovedforslaget i forhold til at reducere antallet af ejendomme beliggende tæt på den nye station og som dermed bliver væsentligt visuelt påvirket af omformerstation.

Konklusionerne om miljøpåvirkningerne fra VVM-redegørelsen samt bemærkninger fra offentlighedsfasen medfører fortsat, at projektets hovedforslag med tilhørende vilkår gennemføres som beskrevet i projektbeskrivelsen (VVM-redegørelsens kapitel 3 og bilag 4).

8. Overvågning

Miljøstyrelsen henviser til VVM-redegørelsen og VVM-tilladelsen, hvor de afværgeforanstaltninger, der indgår som forudsætninger for etablering og drift af anlægget samt vilkår fremgår. Det er Miljøstyrelsens vurdering, at disse tiltag udgør det nødvendige grundlag for at sikre mod uhensigtsmæssige miljømæssige påvirkninger fra projektet.

Vejene Kommune vil udstede kommuneplantillæg og lokalplan inden Miljøstyrelsen meddeler VVM-tilladelse til Energinet.dk. I miljørapporten for lokalplan 286 med tilhørende kommuneplantillæg fremgår det, at der ikke er behov for overvågning af miljøfaktorer og påvirkningen ved tilvejebringelse og udnyttelse af lokalplanen.

9. Bilag

9.1 *Bilag 1: Kopi af indkomne hørings svar.*



**Miljø- og
Fødevareministeriet**
Miljøstyrelsen

Haraldsgade 53
2100 København Ø
Tlf.: (+45) 72 54 40 00

www.mst.dk