

## Bilag 1

**Tabel 1: Opgørelse af den effektive sagsbehandlingstid i måneder for afgørelser meddelt efter husdyrgodkendelseslovens § 11 og § 12.**

Kommunens effektive sagsbehandlingstid er sagsbehandlingstiden fratrukket den tid over 7 dage, som sagen har ligget hos ansøger. De grå markerede kolonner kan sammenlignes direkte fra år til år.

Tabel 1. (Side 1/3)	2014		2015		1. 2016		2. 2016		1. halvår 2017					
	§ 11/§ 12		§ 11 og § 12		§ 11 og § 12		§ 11 og § 12		§ 11 og § 12		§ 11		§12	
	Antal	Mdr.	Antal	Mdr.	Antal	Mdr.	Antal	Mdr.	Antal	Mdr.	Antal	Mdr.	Antal	Mdr.
Hele Landet	812	6,6	836	5,9	460	5,2	397	4,8	397	4,4	127	4,3	270	4,4
Assens	2	8,6	11	7	5	8,1	9	6,1	4	3,4	0	0	4	3,4
Billund	14	4,5	9	3,9	3	2	2	3,5	7	3,6	1	4	6	3,5
Bornholm	12	5,7	8	10,4	4	8,7	5	7,0	2	8,6	0	0	2	8,6
Brønderslev	21	5,8	11	4,5	7	1,6	2	2,8	5	3	3	3,1	2	3
Egedal	0	-	0	-	0	-	1	16,4	0	0	0	0	0	0
Esbjerg	25	5,8	45	5,6	15	3,9	12	3,1	11	2,8	4	3,1	7	2,6
Favrskov	8	6,5	12	3,9	4	5,9	4	2,8	5	4,2	1	3,8	4	4,3
Faxe	2	6,4	8	8,9	0	-	1	7,5	0	0	0	0	0	0
Fredericia	3	5,5	2	7,6	0	-	1	2,8	3	5,9	2	3,8	1	10,1
Frederikshavn	18	4	7	4	2	3,9	7	3,0	2	3	1	2,5	1	3,5
Frederikssund	1	5,3	0	-	0	-	1	6,1	0	0	0	0	0	0
Faaborg-Midtfyn	8	4,2	4	5,1	4	4,9	2	2,3	2	4,8	0	0	2	4,8
Guldborgsund	6	6,2	6	6,2	5	4,5	8	4,0	7	3,2	3	2,6	4	3,7
Haderslev	16	4,7	17	4,8	8	4,1	6	3,3	1	4,1	0	0	1	4,1
Halsnæs	0	-	0	-	0	-	1	9,9	0	0	0	0	0	0
Hedensted	13	5	7	3,9	1	3,4	4	6,4	5	5,7	3	6,3	2	4,8
Herning	52	5,4	33	3,3	23	3,2	16	4,0	24	3,3	7	3,6	17	3,2
Hjørring	28	4,9	31	3,6	8	3,9	13	4,2	12	4	5	3,9	7	4,1
Holbæk	5	10,1	6	5,7	1	4,4	5	16,1	4	5,8	1	4,6	3	6,1
Holstebro	43	6	37	5,1	32	3,9	3	5,9	16	4,9	5	3,4	11	5,6
Horsens	4	7,8	7	5,1	9	2,4	4	3,6	5	2,5	2	2,4	3	2,6
Ikast-Brande	11	4	15	4,5	9	6,2	11	6,2	13	5	6	4,1	7	5,9

**Fortsættes:**

Tabel 1. (Side 2/3)	2014		2015		1. 2016		2. 2016		1. halvår 2017					
	§ 11/§ 12		§ 11/§ 12		§ 11/§ 12		§ 11 og § 12		§ 11 og § 12		§ 11		§12	
	Antal	Mdr.	Antal	Mdr.	Antal	Mdr.	Antal	Mdr.	Antal	Mdr.	Antal	Mdr.	Antal	Mdr.
Jammerbugt	11	9,9	14	10,6	13	8,5	9	6,4	10	4,1	7	4,3	3	3,5
Kalundborg	5	5,7	9	6,3	1	2,3	4	5,6	4	3,2	0	0	4	3,2
Kerteminde	1	5,4	1	5,4	1	3,8	1	4,2	3	3,9	1	5,8	2	3
Kolding	9	12,5	12	4,2	8	3,7	8	2,9	5	2,4	2	3,2	3	1,8
Køge	0	-	1	3	0	0	0	-	0	0	0	0	0	0
Langeland	1	5,8	2	11,1	2	15,4	2	11,0	1	17,2	0	0	1	17,2
Lejre	2	11,9	2	5,8	1	4,9	1	4,7	1	4,4	1	4,4	0	0
Lemvig	12	4,8	17	4,3	9	6,3	7	3,7	12	5,7	4	5	8	6
Lolland	3	15	1	10,7	2	11,7	4	8,7	3	7,4	0	0	3	7,4
Mariagerfjord	22	4,9	16	5	17	4,9	4	7,0	13	5,2	2	7,2	11	4,9
Middelfart	7	4,3	9	3,7	2	6,4	1	4,8	2	3,6	1	4,1	1	3,1
Morsø	12	5,5	15	4,5	10	2,5	6	2,8	3	1,6	0	0	3	1,6
Norddjurs	23	5,5	24	4,6	13	4,4	10	4,8	13	4,9	3	4,5	10	5
Nordfyns	4	13,9	12	10,7	4	9,9	3	5,9	4	7	1	3,8	3	8,1
Nyborg	4	6,6	4	6,5	3	5,4	4	6,4	1	9,8	1	9,8	0	0
Næstved	7	6,6	4	8,2	0	0	3	3,1	2	2,1	1	3,3	1	0,8
Odder	1	7,9	3	11,2	0	-	3	8,3	0	0	0	0	0	0
Odsherred	1	55,7	1	32,1	0	0	1	8,8	0	0	0	0	0	0
Randers	17	6,7	11	6,4	5	3,4	13	4,6	10	4,7	2	4,1	8	4,8
Rebild	14	9,6	24	9	18	10,4	6	4,0	6	6,3	1	6,6	5	6,2
Ringkøbing-Skjern	53	6,3	51	6,7	21	5,5	27	4,8	17	5,3	6	6,3	11	4,8
Ringsted	0	-	2	11,2	1	6,8	0	-	0	0	0	0	0	0
Silkeborg	12	4,8	8	7,1	10	7,9	7	4,3	8	7	2	5,1	6	7,7
Skanderborg	1	3	3	6,5	1	12,4	7	3,5	5	1,9	2	2,2	3	1,8
Skive	14	6,3	12	6,6	3	6,6	15	4,0	11	6,2	4	8,7	7	4,8
Slagelse	5	1,9	2	18,2	1	39,4	2	10,0	1	9	0	0	1	9
Sorø	3	10,2	1	0,7	2	7,1	0	-	2	1,9	1	0,9	1	2,9
Stevns	2	5,9	1	5,6	2	10,1	0	-	3	5	2	4,2	1	6,6
Struer	7	6,5	12	4,9	5	3,7	4	3,4	0	0	0	0	0	0
Svendborg	3	5,9	4	7,8	2	9,1	0	-	2	14,7	1	12,8	1	16,6

**Fortsættes:**

Tabel 1. (Side 3/3)	2014		2015		1. 2016		2. 2016		1. halvår 2017					
	§ 11/§ 12		§ 11/§ 12		§ 11/§ 12		§ 11 og § 12		§ 11 og § 12		§ 11		§12	
	Antal	Mdr.	Antal	Mdr.	Antal	Mdr.	Antal	Mdr.	Antal	Mdr.	Antal	Mdr.	Antal	Mdr.
Syddjurs	13	18,5	10	12	10	5,7	6	6,8	2	2,4	0	0	2	2,4
Sønderborg	9	6,7	4	4,8	7	6,7	2	2,9	2	5,6	0	0	2	5,6
Thisted	12	24,5	24	12,9	13	7,7	11	6,8	10	3,2	5	2,9	5	3,5
Tønder	32	7,8	26	8,2	17	5,6	12	5,7	26	5,7	10	6,2	16	5,3
Varde	29	5,2	46	4,6	29	4,7	17	4,1	13	3,1	5	3	8	3,2
Vejen	26	3,6	37	3,2	19	2,8	11	1,7	15	2,4	2	1,8	13	2,5
Vejle	18	4,8	15	5	5	7,7	10	6,8	9	5,6	2	4,1	7	6
Vesthimmerland	28	5,9	22	4,7	11	4,3	12	3,5	11	2,9	4	2,8	7	3
Viborg	30	4,7	34	3,5	16	2,6	9	4,5	15	2,6	5	2	10	2,9
Vordingborg	5	5,8	3	4,9	6	5,8	3	4,5	5	2,5	1	2,3	4	2,6
Aabenraa	32	8,4	28	5,8	12	3,3	14	3,7	3	3,2	1	2,3	2	3,7
Aalborg	19	8,7	26	7,4	14	5,6	16	4,2	15	4,1	3	6	12	3,7
Århus	3	3,5	5	7,8	4	5,9	4	2,6	1	3,7	0	0	1	3,7

**Tabel 2. Oversigt over igangværende § 11 og § 12 sager og sagspukkel.**

Igangværende sager er sager, som fortsat er under behandling hos kommunen. Ansøgninger, der er sat i bero, samt sager returneret til ansøger med henblik på supplerende oplysninger der overstiger 90 dage, og efterfølgende ikke er genindsendt af ansøger, tælles ikke med som igangværende. Sagspuklen er en del af de igangværende sager med en sagsbehandlingstid udover 270 dage (9 måneder) for sager indsendt før 1/1- 2016, og en sagsbehandlingstid udover servicemålaftalen for sager indsendt efter 1/1-2016. § 16 godkendelser indgår ikke i afgjorte sager, igangværende sager og sagspukkel for 1 halvår 2017.

Tabel 2 (side 1/3)	1 halvår 2017			2 halvår 2016	1 halvår 2016	2015
	Antal afgjorte sager	Igangværende sager	Heraf sagspukkel	Sagspukkel	Sagspukkel	Sagspukkel
Hele Landet	397	451	46	87	68	74
Allerød	0	0	0	0	0	1
Assens	4	6	0	0	1	0
Billund	7	2	0	0	0	0
Bornholm	2	3	1	2	1	2
Brønderslev	5	9	0	0	0	0
Egedal	0	1	1	1	2	1
Esbjerg	11	13	0	0	0	0
Favrskov	5	8	0	0	1	1
Faxe	0	1	0	0	0	0
Fredensborg	0	1	0	0	0	0
Fredericia	3	2	1	0	0	0
Frederikshavn	2	8	0	0	0	0
Frederikssund	0	0	0	0	0	0
Faaborg-Midtfyn	2	6	0	1	1	1
Gentofte	0	1	0	0	0	0
Gribskov	0	0	0	0	0	0
Guldborgsund	7	6	0	0	0	0
Haderslev	1	7	3	0	0	0
Halsnæs	0	0	0	0	0	0
Hedensted	5	8	1	1	2	0
Herning	24	17	1	1	0	0
Hillerød	0	1	1	1	0	0

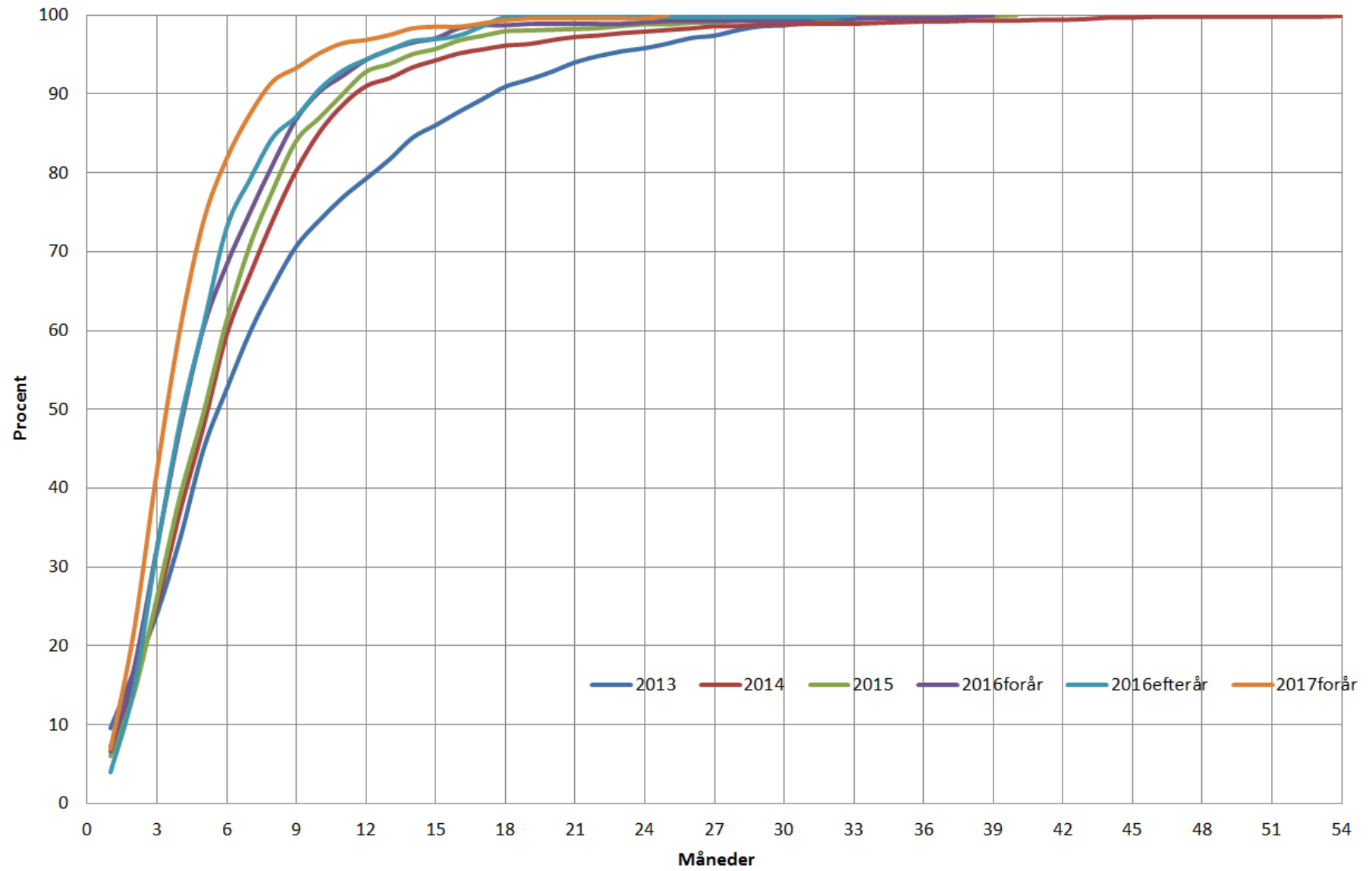
**Fortsættes:**

Tabel 2 (side 2/3)	1. halvår 2017			2. halvår 2016	1. halvår 2016	2015
	Antal afgjorte sager	Igangværende sager	Heraf sagspukkel	Sagspukkel	Sagspukkel	Sagspukkel
Hjørring	12	8	1	0	0	0
Holbæk	4	5	2	7	4	5
Holstebro	16	15	1	1	3	1
Horsens	5	1	1	1	0	0
Høje-Tåstrup	0	0	0	0	0	0
Hørsholm	0	1	0	0	0	0
Ikast-Brande	13	3	0	2	6	2
Jammerbugt	10	12	0	0	3	5
Kalundborg	4	4	0	0	0	0
Kerteminde	3	1	0	0	0	0
Kolding	5	4	1	2	0	0
Køge	0	1	1	1	0	0
Langeland	1	2	0	4	3	3
Lejre	1	1	0	0	0	0
Lemvig	12	13	3	1	0	0
Lolland	3	3	0	0	1	1
Læsø	0	2	0	0	0	0
Mariagerfjord	13	11	0	4	1	2
Middelfart	2	3	0	0	4	0
Morsø	3	5	1	0	1	0
Norddjurs	13	9	1	3	0	0
Nordfyns	4	1	0	3	0	3
Nyborg	1	0	0	1	0	1
Næstved	2	6	0	0	0	0
Odder	0	5	0	0	1	0
Odense	0	3	0	0	1	0
Odsherred	0	5	4	8	6	7
Randers	10	8	0	1	0	0
Rebild	6	13	6	2	4	6

**Fortsættes:**

Tabel 2 (side 3/3)	1. halvår 2017			2. halvår 2016	1. halvår 2016	2015
	Antal afgjorte sager	Igangværende sager	Heraf sagspukkel	sagspukkel	Sagspukkel	Sagspukkel
Ringkøbing-Skjern	17	31	3	6	4	4
Ringsted	0	2	0	1	0	0
Roskilde	0	0	0	0	0	0
Samsø	0	0	0	0	0	0
Silkeborg	8	17	3	3	1	2
Skanderborg	5	3	0	0	0	1
Skive	11	11	3	2	0	2
Slagelse	1	5	1	0	1	1
Sorø	2	2	0	0	1	1
Stevns	3	2	0	0	0	1
Struer	0	2	0	0	0	0
Svendborg	2	2	0	3	1	1
Syddjurs	2	5	0	0	1	2
Sønderborg	2	6	0	1	0	1
Thisted	10	18	0	3	2	4
Tønder	26	19	1	12	1	2
Varde	13	14	1	0	1	1
Vejen	15	7	0	0	0	0
Vejle	9	10	1	5	6	4
Vesthimmerland	11	11	0	0	0	2
Viborg	15	10	0	0	0	1
Vordingborg	5	1	0	1	1	0
Ærø	0	0	0	0	1	0
Aabenraa	3	14	0	0	0	0
Aalborg	15	10	2	2	1	0
Århus	1	4	0	0	0	2

**Figur 1:** Figuren viser det kumulerede antal afgørelser i % der er meddelt på mindre end det angivne antal måneder.



**Tabel 3: Oversigt over effektive sagsbehandlingstider i tilladelser meddelt efter husdyrgodkendelseslovens § 10<sup>1</sup>.**

<b>Tabel 3 (Side 1/2)</b>	<b>1. halvår 2016</b>			<b>2. halvår 2016</b>			<b>1. halvår 2017</b>		
	<b>Antal</b>	<b>Dage</b>	<b>Mdr.</b>	<b>Antal</b>	<b>Dage</b>	<b>Mdr.</b>	<b>Antal</b>	<b>Dage</b>	<b>Mdr.</b>
Hele Landet	76	115	3,8	70	90,3	3,0	89	81,7	2,7
Assens	0	0	0	1	215	7,2	0	0	0
Billund	5	119,2	4,0	2	77,5	2,6	2	48	1,6
Brønderslev	3	104,33	3,4	2	135,5	4,5	2	53	1,8
Esbjerg	0	0	0	3	107	3,6	3	91	3,0
Favrskov	1	28	0,9	1	40	1,3	1	109	3,6
Faxe	0	0	0	1	95	3,2	0	0	0
Fredericia	1	116	3,9	0	0	0	0	0	0
Frederikshavn	2	40,5	1,4	4	85,3	2,8	5	54	1,8
Faaborg-Midtfyn	2	52,5	1,8	0	0	0	1	83	2,8
Guldborgssund	0	0	0	1	146	4,9	0	0	0
Haderslev	1	116	3,9	1	55	1,8	1	52	1,7
Herning	1	88	2,9	3	81,7	2,7	3	70	2,3
Hjørring	0	0	0	1	22	0,7	3	127	4,2
Holbæk	0	0	0	1	567	18,9	2	206	6,9
Holstebro	4	113,75	3,8	0	0	0	2	67	2,2
Horsens	4	77,2	2,6	0	0	0	0	0	0
Ikast-Brande	4	134,5	4,5	1	134	4,5	4	64	2,1
Kalundborg	0	0	0	0	0	0	3	75	2,5
Kolding	0	0	0	0	0	0	2	64	2,1
Jammerbugt	0	0	0	2	83,5	2,8	0	0	0
Lejre	1	59	2	1	52	1,7	0	0	0
Mariagerfjord	1	335	11,2	1	95	3,2	4	181	6,0

I oversigten fremkommer den effektive sagsbehandlingstid for sager afgjort efter § 10. Data er indberetninger fra landet kommuner (manuel og udtræk fra husdyrgodkendelse.dk), og det blevet forventet at kommunerne ved indberetningen har fratrukket fx visitationsperiode og liggetid hos ansøger.



<b>(Side 2/2)</b>	<b>Antal</b>	<b>Dage</b>	<b>Mdr.</b>	<b>Antal</b>	<b>Dage</b>	<b>Mdr.</b>	<b>Antal</b>	<b>Dage</b>	<b>Mdr.</b>
Middelfart	1	86	2,9	1	91	3,0	0	0	0
Morsø	1	45	1,5	0	0	0	2	78	2,6
Nordfyn	0	0	0	2	74	2,5	0	0	0
Næstved	1	118	3,9	1	28	0,9	1	109	3,6
Odder	1	360	12	0	0	0	1	13	0,4
Odense	0	0	0	1	141	4,7	1	211	7,0
Randers	1	98	3,3	0	0	0	2	126	4,2
Rebild	0	0	0	0	0	0	1	116	3,9
Ringkøbing-Skjern	2	187,5	6,3	1	130	4,3	3	99	3,3
Roskilde	1	164	5,5	0	0	0	0	0	0
Skanderborg	0	0	0	4	46,8	1,6	0	0	0
Silkeborg	0	0	0	0	0	0	2	137	4,6
Skive	0	0	0	0	0	0	1	61	2,0
Sorø	1	45	1,5	0	0	0	1	40	1,3
Syddjurs	3	169,7	5,7	5	55	1,8	3	121	4,0
Sønderborg	1	63	2,1	0	0	0	0	0	0
Thisted	0	0	0	2	68	2,3	8	75	2,5
Tønder	2	54,5	1,8	4	82	2,7	6	132	4,4
Varde	2	164,5	5,5	6	69,7	2,3	5	78	2,6
Vejen	4	94,5	3,2	2	48	1,6	2	51	1,7
Vejle	6	202,2	6,7	3	175,7	5,9	2	117	3,9
Vesthimmerland	4	67,5	2,3	2	86	2,9	4	71	2,4
Viborg	5	56,6	1,9	3	40,3	1,3	2	13	0,4
Aabenraa	5	97,8	3,3	3	107,7	3,6	1	137	4,6
Aalborg	4	106,7	3,6	3	92,3	3,1	3	113	4,4
Aarhus	1	192	6,4	1	8	0,3	0	0	0