



Miljøministeriet
Naturstyrelsen

Strategisk Miljøvurdering Forslag til Natura 2000-plan 2016-2021

Smålandsfarvandet nord for Lolland, Guldborg
Sund, Bøtø Nor og Rødsand-Hyllekrog

Natura 2000-område nr. 173

Habitatområde H152

Fuglebeskyttelsesområde F82, F83, F85 og F86

Kolofon

Naturstyrelsen, Miljøministeriet

Titel:

Strategisk Miljøvurdering Forslag til Natura
2000-plan 2016-2021

Sprog:

Dansk

Smålandsfarvandet nord for Lolland,
Guldborgsund, Bøtø Nor og Hyllekrog-Rødsand. **År:**

Natura 2000-område nr. 173

2014

Habitatområde H152

Fuglebeskyttelsesområde F82, F83, F85 og F86 **ISBN nr.**

978-87-7175-172-7

Emneord:

Habitatdirektivet, fuglebeskyttelsesdirektivet,
Miljømålsloven, Strategisk Miljøvurdering.

Dato:

18.december 2014

Udgiver:

Miljøministeriet, Naturstyrelsen

Forsidefoto:

Jan Kofod Winther

Ansvarlig institution:

Naturstyrelsen Haraldsgade 53

2100 København Ø

www.naturstyrelsen.dk

Resume:

Strategisk Miljøvurdering af forslag til Natura
2000-plan for Smålandsfarvandet nord for
Lolland, Guldborgsund, Bøtø Nor og Hyllekrog-
Rødsand. Miljøvurderingen sammenfatter Natura
2000-planforslagets påvirkning af miljøet.

Copyright:

Må citeres med kildeangivelse

Indhold

1. Miljørapport for Forslag til Natura 2000-plan 2016-2021.....	4
1.1 Planens indhold, hovedformål og andre relevante planer	4
1.2 Nuværende naturtilstand i Natura 2000-området og Nul - alternativ.....	7
1.3 Miljøforhold i områder der kan blive væsentligt berørt.....	11
1.4 Eksisterende miljøproblemer	12
1.5 Internationale miljøbeskyttelsesmål.....	13
1.6 Planens indvirkning på miljøet	13
1.7 Foranstaltninger der modsvarer negativ indvirkning på miljøet	15
1.8 Miljøvurderingens gennemførelse og grundlag for prioriteringer og valg.....	15
1.9 Overvågning	17
1.10 Ikke teknisk resume.....	17

1. Miljørapport for Forslag til Natura 2000-plan 2016-2021

Den enkelte Natura 2000-plan skal ifølge lovbekendtgørelse nr. 939 af 3. juli 2013 om miljøvurderinger af planer og programmer have sin egen miljørapport. Rapporten skal indeholde oplysninger, der følger af lovens bilag 1.

Natura 2000-planen er en overordnet statslig plan, som skal gennemføres gennem lokale indsatser fastsat i kommunale handleplaner. Der kan således ikke i forbindelse med den statslige plan foretages en konkret vurdering af indsatsernes miljøpåvirkning, da de statslige Natura 2000-planer ikke fastlægger, hvor den konkrete indsats skal gennemføres.

Det vurderes, at planen ikke har en grænseoverskridende effekt, idet Natura 2000-området ikke er placeret nær den danske grænse.

1.1 Planens indhold, hovedformål og andre relevante planer

Indhold

Natura 2000-planen består af målsætninger for det enkelte område og områdets udpegningsgrundlag, samt et indsatsprogram, der angiver retningslinjer for planens gennemførelse. Målsætningerne består af en overordnet målsætning for hele Natura 2000-området samt konkrete målsætninger og afvejning af modstridende naturinteresser. Retningslinjerne om naturområdernes forvaltning i indsatsprogrammet, har både konkret og generel karakter. Endelig indeholder Natura 2000-planen et oversigtsskema, der viser naturtyper og arter på områdets udpegningsgrundlag.

Hovedformål

For området foreslås følgende overordnede målsætning:

Overordnet målsætning for Natura 2000-området I den overordnede målsætning er der især fokus på de fladvandede marine havområder og strandengene som levesteder for de mange vandfugle på udpegningsgrundlaget. I området skal fødegrundlaget for de rastende fugle og livet omkring de fladvandede områder sikres især ved en mindskelse af næringsstofudvaskningen til de marine områder.

Det overordnede mål for Natura 2000-område 173 er:

At de store marine områder har god vandkvalitet og en artsrig flora og fauna, der tilfredsstiller livsbetingelserne for de internationalt vigtige forekomster af trækkende vandfugle, bl.a. knopsvane, sangsvane, grågås og troldand, som Danmark har et særligt ansvar for at beskytte.

At fri landskabsdannelse og kystdynamik i området er sikret og genskabt flere steder, hvor det ikke strider mod væsentlige samfundsmæssige, natur- eller kulturhistoriske interesser.

At opnå og sikre gunstig bevaringsstatus for områdets truede arter: plettet rørvagtel, splitterne, dværgterne, mosehornugle og eremit samt de truede naturtyper surt overdrev, tidvis våd eng og rigkær.

At sikre Natura 2000-områdets store antal hav- og kysttilknyttede fuglearter samt spættet sæl og gråsæl mod menneskelige forstyrrelser.

Områdets økologiske sammenhæng og robusthed (dets økologiske integritet) sikres som helhed i form af en

- hensigtsmæssig drift og hydrologi,
- lav næringsstofbelastning samt
- gode etablerings- og spredningsmuligheder for arterne.

Indsatsen i 2. planperiode skal sikre, at den igangsatte indsats fra 1. planperiode fastholdes, at der tages hånd om særligt truede naturtyper og arter, samt at der påbegyndes en strategisk indsats for langsigtet at sikre de lysåbne naturarealer.

Forholdet til anden lovgivning

Natura 2000-planen er bindende for myndighederne, det vil sige, at alle myndigheder skal lægge Natura 2000-planen til grund i arealdrift på egne arealer, naturforvaltning eller ved udøvelse af deres beføjelser i henhold til lovgivningen i øvrigt. Offentlige lodsejere er således bundet af planens langsigtede målsætninger og kan vælge at gennemføre disse direkte i egne drifts- og plejeplaner. På lovområder som f.eks. fiskeriloven og vildtforvaltningsloven, hvor staten er myndighed, følges op med nationale strategier.

Natura 2000-planen tilsidesætter ikke øvrig lovgivning, og den indsats, som iværksættes for at sikre planens gennemførelse, skal have de fornødne tilladelser, dispensationer m.v., på grundlag af konsekvensvurderinger, hvor dette er nødvendigt i henhold til lovgivningen herom. I det omfang, indsatsen entydigt kan defineres som nødvendig for lokalitetens forvaltning, er en konsekvensvurdering efter habitatdirektivet ikke påkrævet, men der kan kræves tilladelse eller godkendelse efter anden lovgivning.

Der er ikke gennemført vurdering i henhold til habitatdirektivets artikel 6.3 af de enkelte planer, idet planer, som direkte er forbundet med eller nødvendige for Natura 2000-områdets forvaltning, ikke er omfattet af kravet om screening og evt. konsekvensvurdering.

Andre relevante planer

Natura 2000-planer for 2010-2015 blev vedtaget i december 2011, og de opfølgende kommunale handleplaner - blev endeligt vedtaget med udgangen af 2012/ begyndelsen af 2013.

De første Natura 2000-planer fastlagde rammerne for en række grundlæggende indsatser, som f.eks. rydninger, forbedrede hydrologiske forhold og iværksættelse af plej tiltag.

I 2. generation Natura 2000-planer er det forudsat, at de aktiviteter, der er beskrevet i de nuværende kommunale og statslige handleplaner fastholdes og fortsættes i planerne, som er gældende fra 2016-2021.

Natura 2000-planer, som omfatter fredskovpligtige arealer, og dermed er omfattet af skovloven, skal revideres med 12 års mellemrum, jf. skovlovens § 16, stk. 2. Det betyder således, at Natura

2000 skovplanerne er gældende fra 2010 til udgangen af 2021.

Den første generation Natura 2000-planer blev udstedt i december 2011. For de marine områder er indsatsene primært gennemført gennem en generel regulering af de aktiviteter, der udgør en skade på udpegningsgrundlaget, herunder forbud mod fiskeri med bestemte redskaber og begrænsning af muligheden for jagt og adgang til områderne gennem justering eller oprettelse af natur- og vildtreservater. I Natura 2000-planer for perioden 2016-2021 forudsættes det, at indsatsene fra planperioden 2009-2015 fastholdes og fortsættes. I forhold til indsatsen i relation til næringsstofbelastning og miljøfarlige stoffer, henvises til afsnittet om vandplanlægningen herunder.

Regeringen har i oktober 2014 offentliggjort Naturplan Danmark, der er en samlet plan for, hvordan den danske natur sikres på sigt. Målet med Naturplan Danmark er at sikre, at Danmark i 2050 har en mere mangfoldig natur, hvor den beskyttede natur, de store skove, nationalparkerne og de vigtige levesteder for truede arter er bundet tættere sammen. Dette skal bl.a. ske ved etablering af større naturområder og nye skove. Planen omfatter også en indsats relateret til de marine arter og naturtyper. Planen omfatter etableringen af et nyt Grønt Danmarkskort, der skal vise, hvor naturen findes i dag, og hvor den kan bindes bedre sammen. Natura 2000-områderne bliver rygraden i det Grønne Danmarkskort.

De statslige vandplaner er bindende for statslige myndigheder, regionsråd og kommunalbestyrelser. Natura 2000-planerne er koordineret med vandplanerne, der fastlægger indsatsen for kvaliteten af vandområderne. Natura 2000-planernes mål om forbedret vandkvalitet realiseres gennem indsatsen i vandplanlægningen. Natura 2000-planerne rummer derfor ikke indsatskrav vedrørende vandkvaliteten. Natura 2000-planens krav om en omfattende naturplejeindsats og forbedring af hydrologien vil dog også bidrage til at tilbageholde kvælstof og dermed have en effekt i forhold til vandplanens miljømål.

I henhold til vandområdeplanen vil en gennemførelse af planen for vandområdedistrikt Sjælland under vandrammedirektivet indebære at indsatsen til reduktion af kvælstofudledningen til vandmiljøet. Denne indsats understøtter Natura 2000-planens målsætninger. Det forudsættes derfor i Natura 2000-planerne, at den nødvendige indsats for forbedring af vandmiljøet i Natura 2000-områderne gennemføres i vandplanlægningen.

Det forudsættes, at den konkrete indsats, der påtænkes gennemført på grundlag af vandplanerne, og som kan påvirke Natura 2000-områder væsentligt, vurderes for eventuelle konsekvenser for udpegningsgrundlaget. Indsatsen kan i givet fald gennemføres, hvis det på grundlag af den bedste faglige viden dokumenteres, at aktiviteten ikke vil skade bevaringsmålsætningen for Natura 2000-området.

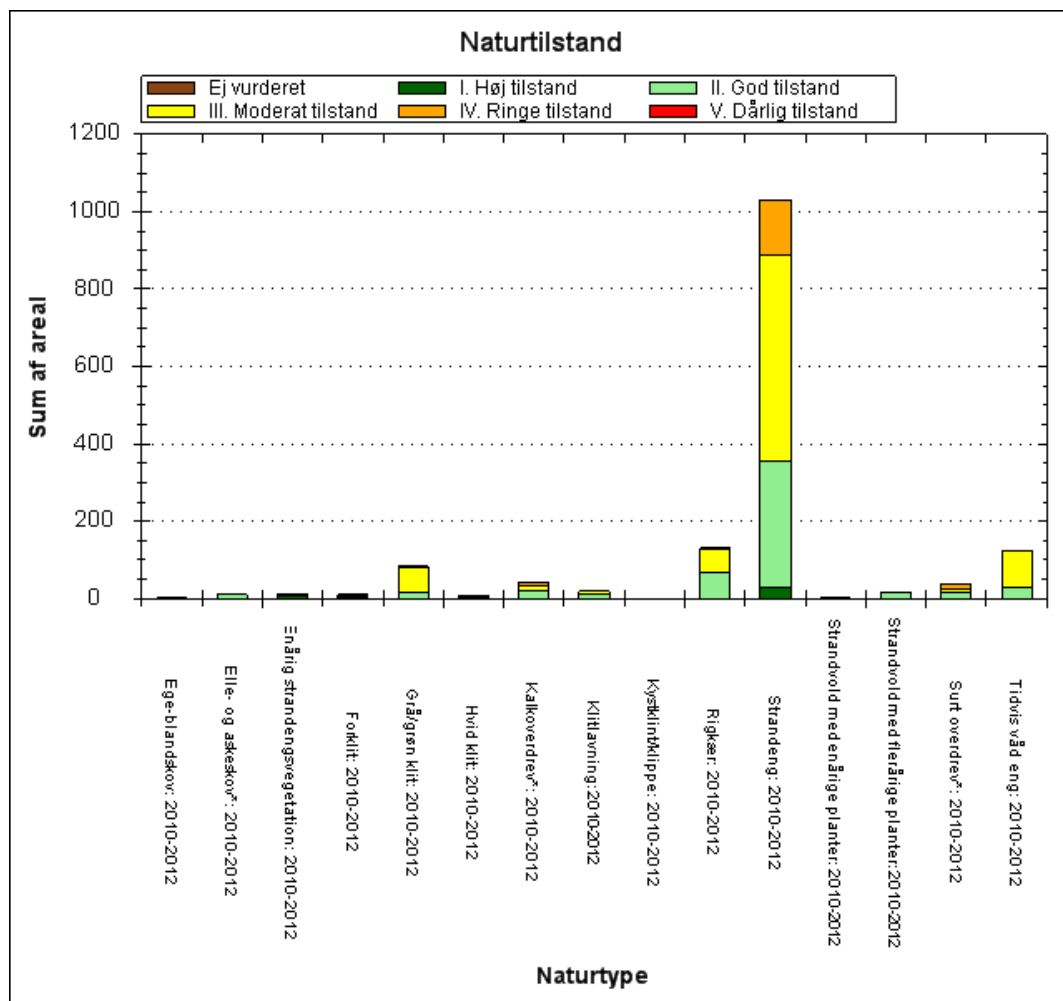
Natura 2000-områderne, der er udpeget i medfør af miljømålsloven, skal fremgå af landsplandirektiver og kommuneplaner. Disse skal indeholde retningslinjer i overensstemmelse med bekendtgørelsen om udpegnings- og administration af internationale beskyttelsesområder nr. 408 af 1. maj 2007 (habitatbekendtgørelsen). Af habitatbekendtgørelsens § 6 fremgår, at der i redegørelsen til planforslag i medfør af planloven, der ikke er direkte forbundet med eller nødvendige for et Natura 2000-områdes forvaltning, skal indgå en vurdering af forslaget virkninger på området under hensyn til områdets bevaringsmålsætninger. Hvis vurderingen viser, at det ikke kan udelukkes, at planen kan skade Natura 2000-området, kan planen ikke vedtages.

Regeringen har i december 2012 udgivet en handlingsplan for klimasikring af Danmark. Planen indeholder en lang række regeringsinitiativer, der skal medvirke til at skabe bedre rammer for klimatilpasningen lokalt. Som led i denne plan skal kommunerne udarbejde en handlingsplan for klimatilpasning. Guldborgsund og Lolland kommuner har udarbejdet en klimatilpasningsplan for kommunen. En vurdering af samspillet mellem den kommunale klimatilpasningsplan og Natura 2000-planen forudsætter kendskab til, hvor de forudsatte indsatsen i Natura 2000-planen konkret

vil blive gennemført sammenholdt med de indsatser, der skal gennemføres som led i klimatilpasningsplanen. Dette vil blive fastlagt i forbindelse med udarbejdelsen af de kommunale Natura 2000-handleplaner og statslige drift- og plejeplaner. Såfremt konkrete projekter som led i den kommunale klimatilpasningsplan kan påvirke udpegningsgrundlaget for Natura 2000-området væsentligt, skal der gennemføres en konsekvensvurdering af projektet, inden det kan gennemføres. Dette gælder dog ikke, hvis projektet gennemføres som led i Natura 2000-planen og dermed har som delformål at sikre, at naturtyper og arter opnår gunstig bevaringsstatus.

1.2 Nuværende naturtilstand i Natura 2000-området og Nul - alternativ

I basisanalysen, der danner grundlag for Natura 2000-planen, er der foretaget en nærmere gennemgang af den nuværende naturtilstand i området.



De kortlagte naturtypers areal (i ha) fordelt på tilstandsklasser ved kortlægningen i 2010-12.

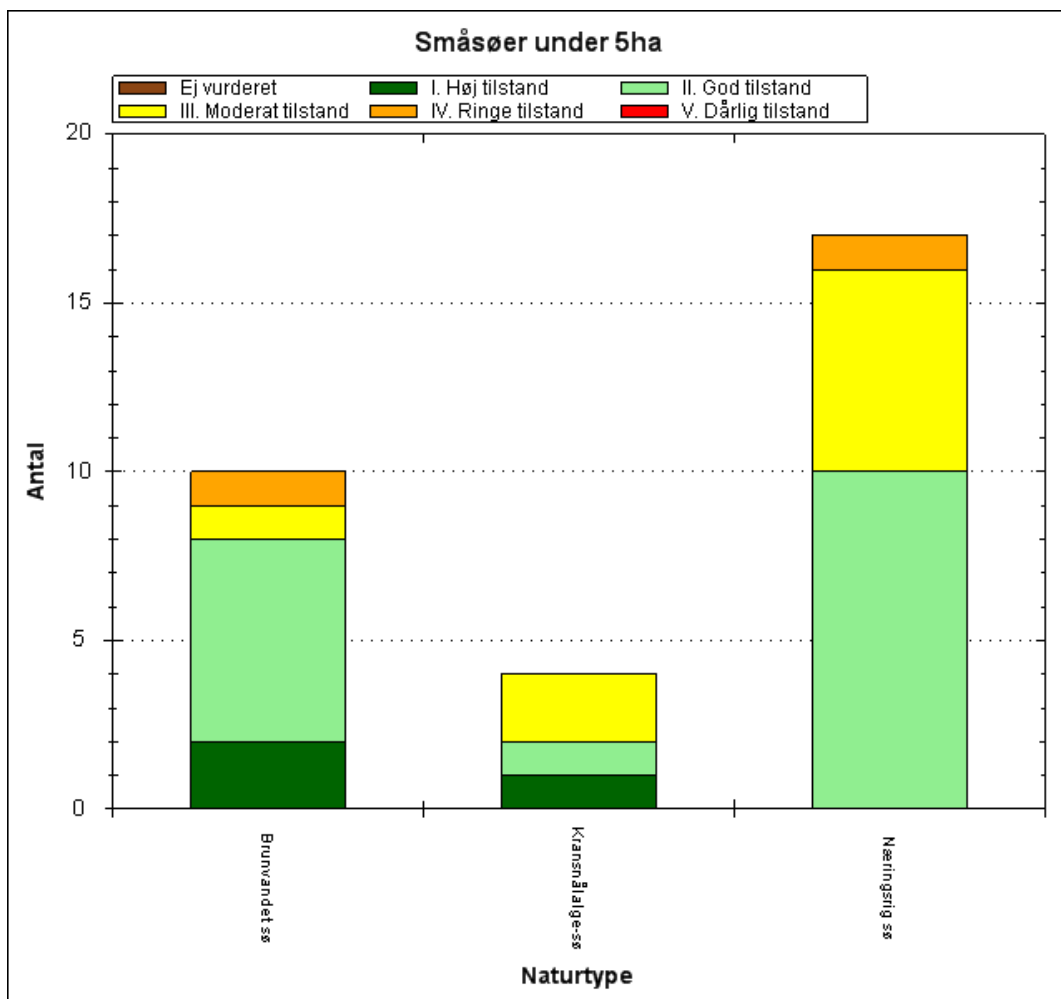
Knap to tredjedele af det kortlagte areal med strandeng (1330) er i moderat til ringe tilstand. Årsagen skyldes bl.a. en arealmæssig stor procentdel med middelhøje urter. Over halvdelen af strandengsarealet har en tilgroning på mellem 30 – 100 % med høje urter. Dette skyldes overvejende ophør af – eller utilstrækkelig drift. Dog omfatter naturtypen strandeng også strandrørsump, som naturligt består af højt voksende arter. Samtidig sker der en del afvanding fra

strandengsarealet. Dette skal ses i lyset af, er der i Natura 2000-området er store inddigede områder, hvorfra vandet pumpes eller afledes på anden vis.

Arealerne med rigkær (7230) har også en stor arealandel i moderat naturtilstand. Naturtypen er ligesom strandengene præget af afvanding.

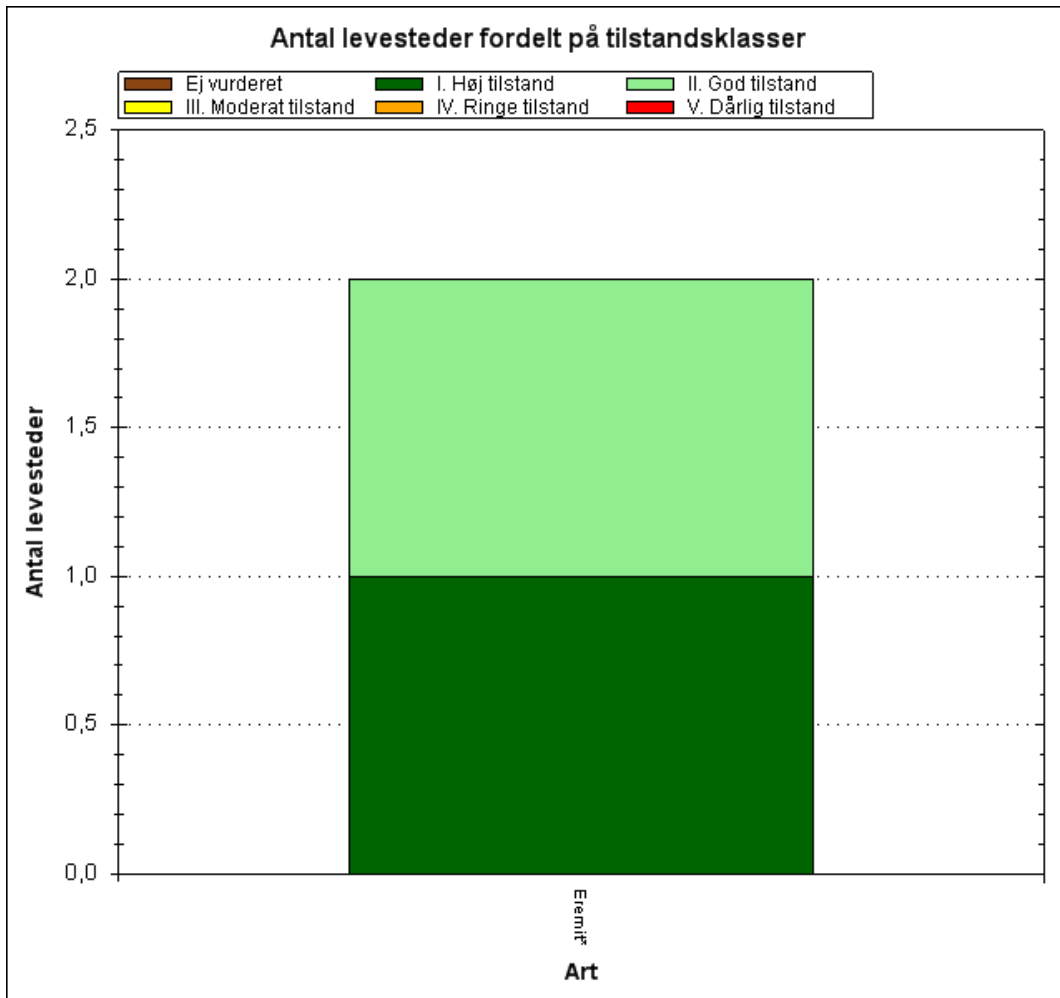
Tidvis våd eng (6410) har en stor arealandel i moderat tilstand. Dette skyldes overvejende tilgroning med middelhøje urter som følge af ophør af – eller utilstrækkelig drift. Arealerne er tillige påvirket af afvanding.

Et meget stort areal med naturtypen grå/grøn klit er i moderat tilstand. Årsagen er primært forekomsten af den invasive art, rynket rose. Halvdelen af det samlede areal er registreret med dækning af rynket rose på over 10 %.



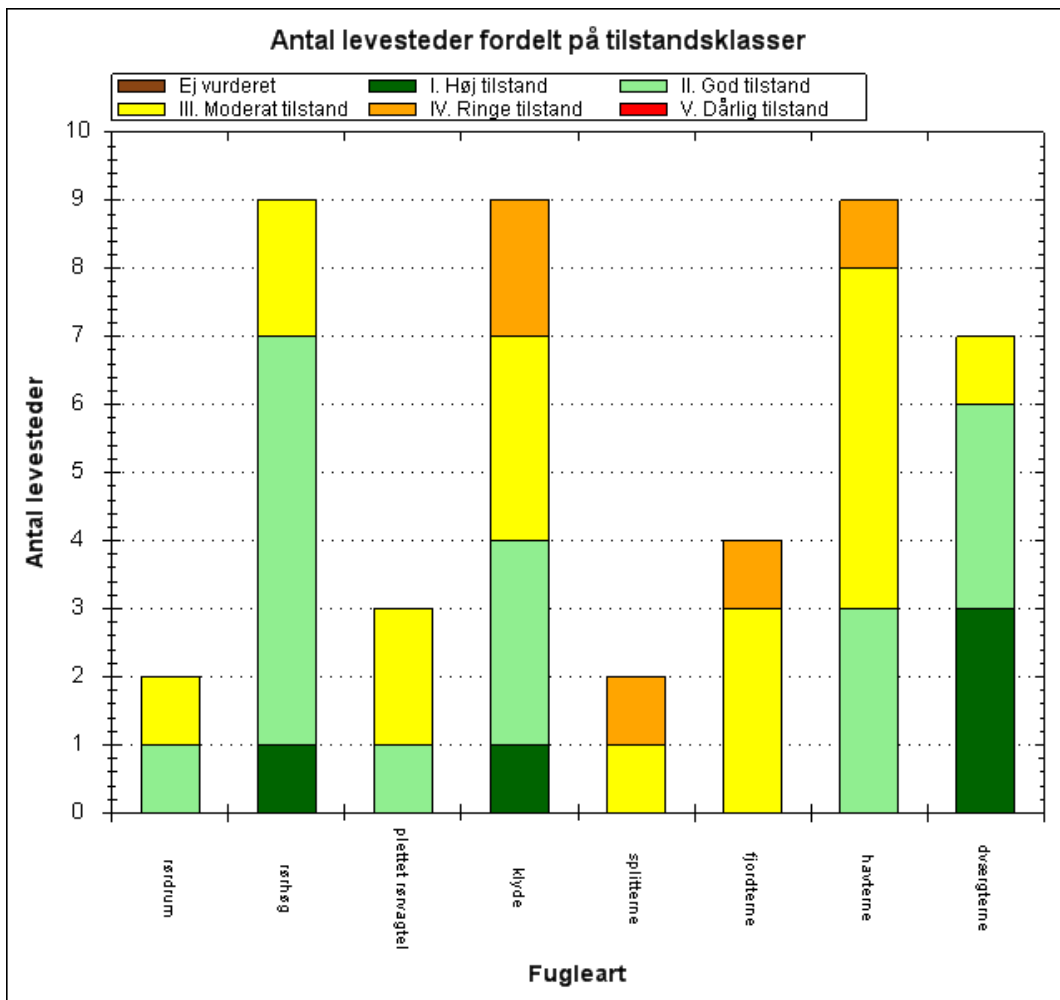
Antal og tilstand af de kortlagte små søer i området.

Inden for Natura 2000-området er der registreret 31 små søer med habitatnaturtyperne: 4 kransnålealge-søer (3140), 17 næringsrige søer (3150) og 10 brunvandede søer (3160). 2 af kransnålealge-søerne har en god – høj naturtilstand, mens de resterende 2 har en moderat tilstand. 7 af de næringsrige søer har en ringe til moderat naturtilstand. De brunvandede søer har generelt en god – høj naturtilstand. Dog er 2 af søerne af henholdsvis moderat – og ringe tilstand.



Tilstandsvurdering af områdets kortlagte levesteder.

De kortlagte levesteder for eremit er i henholdsvis god og høj naturtilstand. Det betyder at selv om eremit ikke er registreret ved kortlægningen, vurderes områderne at være potentielle levesteder for arten.



Antal og tilstand af de kortlagte levesteder for ynglefugle.

Kortlægningen af ynglefuglenes levesteder er foretaget i 2013 - 14, og den beregnede tilstand af disse fremgår af ovenstående diagram. De enkelte levesteders tilstand kan ses præsenteret på kort via Naturstyrelsens MiljøGis. 22 af de kortlagte levesteder er i god til høj tilstand, mens den øvrige halvdel er i ringe til moderat tilstand. Dette skyldes primært faktorer som tilgængelighed for ræv, tilgroning med høje urter samt forstyrrelse.

En række naturtyper og levesteder for arter, som området er udpeget for at beskytte, kræver vedvarende drift for at sikre eller genoprette gunstig bevaringsstatus. Det gælder fx en række lysåbne naturtyper. Samtidig kræver andre i moderat til dårlig tilstand tiltag, der kan imødegå forringelse.

Hvis ikke planen for 2. planperiode iværksættes, er der risiko for, at den gode naturtilstand ikke fastholdes på den store andel af naturarealerne, der nu er i hensigtsmæssig drift samt at naturtilstanden ikke vil blive forbedret på primært strandeng, rigkær, tidvis våd eng og grå/grøn klit med en indsats mod invasive arter og fremadrettet sikring af hensigtsmæssig drift. Manglende iværksættelse af planen vil desuden medvirke til at fastholde en række levesteder for ynglefugle i ringe eller moderat tilstand, hvor tilstanden er vurderet som ringe eller moderat på grund af tilgroning.

1.3 Miljøforhold i områder der kan blive væsentligt berørt

I dette afsnit beskrives de øvrige miljøforhold i og udenfor Natura 2000-området, der kan blive væsentlig berørt af Natura 2000-planen.

Flora, fauna og biologisk mangfoldighed

Natura 2000-planen bidrager, udover sikring af naturtyper og arter på udpegningsgrundlaget for området, generelt til at sikre de øvrige naturtyper og arter, der findes inden for området, idet Natura 2000-planerne generelt medvirker til at etablere gunstige forhold for naturen. Hermed bidrager Natura 2000-planerne også til at opnå biodiversitetskonventionens mål om at sikre, at den biologiske mangfoldighed bevares, ligesom planen bidrager til at sikre levesteder for arter, der er beskyttet i medfør af generelle fredningsbestemmelser.

Natura 2000-planen medvirker generelt til at sikre, at flora, fauna og biologiske mangfoldighed bevares og forbedres, idet planen medvirker til at skabe gunstige forhold for naturen.

Befolkningen og arealanvendelse

Natura 2000 område N173 Smålandsfarvandet nord for Lolland, Guldborgsund, Bøtø Nor og Hyllekrog-Rødsand er beliggende i Lolland og Guldborgsund kommuner, der har et indbyggertal på hhv. 43.147 og 60.830. Natura 2000 planen har fokus på sikring af den eksisterende udpegede natur i området. Sikringen af den eksisterende natur vil ikke have betydning for arealanvendelsen, idet der dog kan forekomme arealer, som i forbindelse med gennemførelsen af planen vil blive omfattet af en plejeindsats. Ved såvel pleje af eksisterende natur som udlægning af landbrugsarealer til natur vil dette ske efter aftaler mellem lodsejeren og kommunerne og mod økonomisk kompensation via EU's landdistriktsprogram.

Store andele af området er omfattet af reservatbestemmelser, der regulerer offentlighedens adgang til området. Natura 2000-planen indebærer ikke yderligere begrænsning af offentlighedens adgang.

Menneskets sundhed

Mange, især bynære, Natura 2000-områder udnyttes til rekreative aktiviteter, f.eks. vandring og cykling, som bidrager til menneskets sundhed. Natura 2000-planen har til formål at sikre, at de beskyttede naturtyper og arter opnår gunstig naturtilstand på sigt. Det vurderes, at Natura 2000 planen kun undtagelsesvist og på mindre arealer vil hindre den rekreative udnyttelse af områderne, der foregår i dag. Det vurderes således, at gennemførelsen af planen ikke vil være i modstrid med hensynene til menneskers sundhed, idet den rekreative udnyttelse kan fortsætte, ligesom sikringen af en beskyttede natur i øvrigt ikke vurderes at have en sundhedsmæssig effekt.

Området er et vigtigt rekreativt område med omfattende muligheder for at dyrke friluftsliv.

Til vands er det et optimalt farvand til kajakroning, sejlsport og lystfiskeri. Dog er der begrænsninger til adgang og aktiviteter i områderne udlagt som natur- og vildtreservater.

På land er der afmærkede cykel- og vandreruter, fx cykelruten Sundruten, der forløber rundt langs Guldborgsund. Mange steder langs Guldborgsunds kystlinje er der primitive overnatningspladser.

I efteråret er Hyllekrog Tange med fugletårn ved Saksfjed og Hyllekrog Fyr på selve tangen et yndet sted at opleve efterårets fugletræk fra det baltiske træk.

Jordbund, luft og klimatiske faktorer

Det vurderes, at planen ikke påvirker jordbunden.

Det vurderes, at Natura 2000-planens indsatser for forbedring af de beskyttede naturtyper og arter ikke vil have indflydelse på luftkvaliteten.

Ved omlægning af lavbundslande fra omdriftsarealer til naturarealer vil medvirke til at begrænse udledningen af CO₂. Såfremt strandengsarealet udvides, modvirkes mulig negativ effekt af kommende havstigninger.

Landskab

Dette Natura 2000-område er specielt udpeget på grundlag af væsentlig tilstedeværelse af følgende naturtyper og arters levesteder: sandbanke (1110), rev (1170), lavvandede bugter og vige (1160), strandenge (1310, 1330), en lang række yngle- og trækfugle samt gråsæl og spættet sæl. Natura 2000-planens målsætninger og indsatsprogram er væsentlige elementer i beskyttelsen af disse og af en generel sikring og forbedring af områdets naturværdier.

Natura 2000-område 173 er et meget stort område (79.069 ha), som overvejende er marint. Kyststrækningen er tilsvarende meget lang, uden markante skrænter, men med en hel del lavvandede bugter og vige. Strandenge med deres salttælende plantearter findes typisk som langstrakte bånd i kystlinjen.

Adskillige steder er kystlinjen modificeret ved hjælp af diger, mest omfattende ved Saksfjed og Bøtø Nor. Andre steder er der friere landskabsdannelse, således erosionskysten på Sydfalster og i form af rev- og krummoddedannelse ved Rødsand og Hyllekrog. I Natura 2000-området forekommer syv vildtreservater hvoraf to er sælreservater.

De marine naturtyper er spisekammer for internationalt beskyttelseskrævende fuglearter. Det gælder for oversomrende og rastende flokke af svaner, ænder og gæs. Andre arter er knyttet til området i forbindelse med anlæg af yngleplads og under fødesøgning, bl.a. kystfuglene og sælerne.

Spættet sæl og gråsæl yngler begge i området, og et område omkring Rødsand er udpeget som sælreservat. Her er et særligt nationalt ansvar, da det er et af de meget få steder i Danmark, gråsælen yngler. Sælerne er knyttet til marine områder med sandbanker og sandrevler.

De fugtige naturtyper på land er levested for sjældne og sårbare arter af fugle, der forekommer som både ynglefugle og rastende eller trækkende fugle i området.

1.4 Eksisterende miljøproblemer

Truslerne mod naturværdierne og områdets udpegningsgrundlag er beskrevet i basisanalysen, der danner grundlag for udkast til Natura 2000 planen for området. Planens mål er at sikre udpegningsgrundlaget mod disse trusler herunder prioritering i tilfælde af modstridende naturinteresser.

Deposition af luftbårne kvælstofforbindelser herunder ammoniak er ofte den væsentligste påvirkning af mange naturligt næringsfattige naturtyper. Naturtyperne har forskellig sårbarhed over for kvælstofdeposition. Der er generelt sket et fald i den luftbårne kvælstofbelastning af naturarealerne inden for de seneste år. Faldet skyldes en nedgang i udledningen fra både danske og udenlandske kilder. Denne reduktion forventes at fortsætte som følge af national og udenlandsk regulering. På trods af reduktionen er tålegrænserne fortsat overskredet på en væsentlig andel af landets naturarealer, hvilket giver forringede muligheder for på sigt at opnå eller fastholde en gunstig naturtilstand. Der er ikke foretaget en konkret vurdering af tålegrænseoverskridelser til de enkelte Natura 2000-områder. Emissionen af ammoniak fra landbruget reguleres gennem husdyrgodkendelsesloven, som bidrager til at mindske ammoniakudledning fra punktkilder væsentligt. Natura 2000-planen har derfor ingen betydning for deposition af luftbårne kvælstofforbindelser, idet reguleringen foretages i husdyrgodkendelseslovgivningen.

Intensiv landbrugsdrift på arealer, der grænser lige op til naturarealer, kan indebære en negativ påvirkning af naturindholdet i randområdet som følge af afdrift/udskylning af overskud af gødning eller sprøjtemidler. Forøget næringsindhold kan medføre, at naturtypens karakteristiske arter udkonkurreres af højt voksende arter, der favoriseres af det forøgede næringsindhold.

Invasive plantearter er ikke-hjemmehørende arter, der fortrænger naturlig vegetation. Forekomst af invasive arter er en trussel, fordi arterne breder sig ekspansivt og udkonkurrerer de arter, der er karakteristiske for naturtyperne. Invasive arter er særlig et problem i kyst- og klitnaturtyperne samt på hederne. Planen indeholder en indsats mod invasive arter, idet invasive arter medvirker til at forringe naturtilstanden. Derudover indeholder planen en målsætning om etablering af og fastholdelse af pleje på de lysåbne naturtyper. Denne indsats vil ligeledes medvirke til at bekæmpe de invasive arter inden for Natura 2000-området.

Inddæmning og kunstig afvanding med grøfter, dræn eller pumper forandrer naturen og kan føre til ændringer i vegetationen, således at den naturlige, naturtype-karakteristiske vådbundsvegetation erstattes af en vegetation, der i højere grad præges af mere almindelige, konkurrence-stærke arter. Etablering af naturlig hydrologi samt fastholdelse af de indsatser, der er gennemført for at forbedre hydrologien fra 2010-2015 vil bidrage til at stabilisere naturtilstanden og mindske behovet for en vedvarende indsats i de beskyttede naturtyper, der stiller særlige krav til hydrologien.

Indsatsen for de lysåbne naturtyper vil i stor udstrækning medvirke til at sikre forholdene for områdets udpegede fuglearter samt en lang række andre fuglearter, der benytter området som yngle- og fourageringsareal.

1.5 Internationale miljøbeskyttelsesmål

Danmark har tilsluttet sig en række internationale konventioner indeholdende miljøbeskyttelsesmål, hvis indhold i en lang række tilfælde er indarbejdet i lovgivningen. For EU-lovgivningen gælder generelt, at den er implementeret i dansk lovgivning. Danmark har bl.a. ratificeret Ramsarkonventionen og Biodiversitetskonventionen. Biodiversitetskonventionens formål er bl.a. at sikre, at den biologiske mangfoldighed bevares. Formålet med Ramsarkonventionen er at beskytte vådområder med en særlig betydning for fugle. Danmark har udpeget 27 Ramsarområder, der alle indgår i EU's fuglebeskyttelsesområder. Ramsarområderne er dermed en del af det danske Natura 2000-netværk.

Planen er en udmøntning af EU's Habitat- og Fuglebeskyttelsesdirektiv implementeret i dansk lov via Miljømålsloven, lovbekendtgørelse nr. 932 af 24. september 2009 med senere ændringer. Planen vil sikre, at areal og tilstand af kortlagte naturtyper og levesteder for omfattede arter ikke går tilbage eller forringes. Samtidig vil der ske en særlig indsats for truede naturtyper og arter, hvilket er afspejlet i statens retningslinjer for 2. planperiode.

1.6 Planens indvirkning på miljøet

Natura 2000-planens indsats vedrører hovedsageligt forbedring af allerede eksisterende og beskyttet natur, idet forbedrede vandforhold for naturarealer og eventuel udtagning af landbrugsjord har en positiv effekt på særligt biodiversitet, men også i forhold til vand- og klimamål.

I tabel 1 herunder er gennemgået planens sandsynlige indvirkning på en række faktorer ifølge lovens bilag 1, litra f, i de tilfælde hvor de vurderes at være af væsentlig betydning.

Planens indvirkning på	Påvirkes	Ingen påvirkning	Redegørelse for indvirkning
Flora, fauna og biologisk mangfoldighed	X		Natura 2000-planen medvirker generelt til at sikre, at flora, fauna og biologiske mangfoldighed bevares og forbedres, idet planen medvirker til at skabe gunstige forhold for naturen.
Befolkningen	X		Sikring og forbedring af naturgrundlaget giver mulighed for større naturoplevelser.
Menneskers sundhed	X		Planen medvirker til at sikre de beskyttede naturtyper i området således, at naturen i området på sigt opnår en høj kvalitet. Naturområder af høj kvalitet er af betydning for den rekreative udnyttelse af området, og dermed menneskers sundhed. Der er offentlig adgang til store dele af området. I de gældende reservatbestemmelser for området er der dog indbygget restriktioner for mennesker færdsel i dele af området for at sikre fugle og dyr mod forstyrrelse. Natura 2000-planen indebærer ikke yderligere restriktioner for offentlighedens adgang
Jordbund		X	Det vurderes, at planen ikke påvirker jordbunden.
Vand	X		Natura 2000-planen rummer ikke indsatstakrav for vandkvaliteten, da disse krav fastlægges i vandplanerne. Natura 2000-planens indsatser vedrørende naturpleje og forbedring af hydrologi vil medvirke til at tilbageholde kvælstof og dermed medvirke til at opnå vandplanens mål.
Luft		X	Det vurderes, at Natura 2000-planens indsatser for forbedring af de beskyttede naturtyper og arter ikke vil have indflydelse på luftkvaliteten.
Klimatiske faktorer	X		Ved omlægning af lavbundslande fra omdriftsarealer til naturarealer vil medvirke til at begrænse udledningen af CO ₂ . Såfremt strandengsarealet udvides, modvirkes

Planens indvirkning på	Påvirkes	Ingen påvirkning	Redegørelse for indvirkning
			mulig negativ effekt af kommende havstigninger.
Materielle goder		X	Det vurderes, at planen ikke påvirker materielle goder.
Landskab	X		Sikring og forbedring af naturgrundlaget, herunder naturplejetiltag, vil øge landskabsværdien. Et varieret landskab bestående af forskellige landskabstyper fastholdes og udbygges. Fragmentering af landskabet imødegås.
Kulturarv, herunder kirker		x	Det vurderes, at planen ikke påvirker kulturarv
Arkitektonisk arv		X	Det vurderes, at planen ikke påvirker den arkitektoniske arv.
Arkæologisk arv		X	Det vurderes, at planen ikke påvirker den arkæologiske arv.

Tabel 1. Gennemgang af planens indvirkning på en række miljøforhold.

1.7 Foranstaltninger der modsvarer negativ indvirkning på miljøet

Planen har indvirkning på de faktorer, der er listet i tabel 1. Vedrørende modstridende naturinteresser følger prioriteringen Natura 2000-planens retningslinjer. For så vidt angår konfliktende naturinteresser henvises til afsnit 1.8.

1.8 Miljøvurderingens gennemførelse og grundlag for prioriteringer og valg

Miljøvurderingen er gennemført ud fra de oplysninger, der fremgår af basisanalysen og udkast til Natura 2000-planen. Desuden er anvendt viden fra det nationale overvågningsprogram, NOVANA

Natura 2000-planen er en overordnet statslig plan, som skal gennemføres gennem lokale indsatser fastsat i kommunale handleplaner og, hvor der er tale om statsejede arealer, statens drift og plejeplaner. Der kan således ikke i forbindelse med den statslige plan foretages en konkret

vurdering af indsatsernes miljøpåvirkning, da de statslige Natura 2000-planer ikke fastlægger, hvor den konkrete indsats skal gennemføres.

Alternativet til at udarbejde Natura 2000-planer ville være, at der skulle udarbejdes en forvaltningsplan for de enkelte områder. Det følger direkte af habitatdirektivets artikel 6. stk. 1, som fastslår, at medlemsstaterne skal iværksætte de nødvendige bevaringsforanstaltninger, hvilket bl.a. kan indebære hensigtsmæssige forvaltningsplaner, som er specifikke for lokaliteterne eller integreret i andre udviklingsplaner samt de relevante retsakter, administrative bestemmelser eller aftaler.

Modsat forvaltningsplanerne giver Natura 2000-planerne mulighed for på nationalt og biogeografisk niveau at foretage en samlet prioritering af, hvilken indsats der skal gennemføres for på sigt at sikre, at naturtyperne og arterne opnår gunstig bevaringsstatus. Prioriteringen anvendes til udarbejdelsen af lokale forvaltningsplaner for områderne, de såkaldte handleplaner.

De seneste basisanalyser for Natura 2000-områderne, som er offentliggjort den 20. december 2013 viser, at der fortsat er forhold, som betyder, at naturen vanskeligt eller ikke kan sikres med den nuværende naturtilstand. På baggrund af basisanalyserne er der foretaget en national prioritering af, hvilke indsats der skal gennemføres i planperioden 2016-2021 for at sikre, at habitat- og fuglebeskyttelsesdirektivets mål om gunstig bevaringsstatus opfyldes på sigt.

Den nationale prioritering i anden planperiode sigter på, at den planlagte og igangsatte indsats i første planperiode fastholdes, og at der tages hånd om de særligt truede naturtyper og arter, samt at der fortsættes en indsats for at sikre den nødvendige pleje af de lysåbne naturtyper. Det sker ved at sikre de lysåbne terrestriske naturtyper en hensigtsmæssig hydrologi, drift og pleje og sikre egnede levesteder for områdets arter.

Tilsvarende arbejdes der på at opnå størst mulig naturmæssig robusthed og sammenhæng i områdets natur ved at sikre større driftsenheder af lysåben natur. Disse indsats er valgt, idet det vurderes, at indsatsene bedst modvirker de problemer, basisanalyserne har påvist i forhold til de enkelte Natura 2000-områder, ligesom indsatsene sikrer en fortsættelse af den strategi, der blev lagt i første planperiode. I forbindelse med udarbejdelsen af planerne har Naturstyrelsen på baggrund af basisanalyserne vurderet, i hvilke Natura 2000-områder det er muligt at foretage en konkret indsats for bestemte naturtyper.

- Der sikres sammenhæng mellem forekomster af rigkær (7230), overdrev (6210, 6230) og strandeng (1330) med henblik på at gøre arealet mere robust overfor a) pludselige hændelser (f.eks. ekstreme vejrforhold), b) klimaændringer c) for at mindske randpåvirkninger fra omkringliggende landbrugsarealer eller d) for at bidrage til etablering af større driftsenheder.
- De kortlagte levesteder for rørdrum, rørhøg og plettet rørvagtel inden for Natura 2000-området bringes til eller fastholdes i tilstandsklasse I eller II. Levestedernes geografiske placering fremgår af basisanalysen for området.
- Tilstanden af levestederne for klyde, fjordterne, havterne og dværgterne forbedres, således at 75% af de kortlagte levesteder får en god naturtilstand i overensstemmelse med arternes krav til ynglelokalitet.
- Tilstanden af levesteder for splitterne forbedres, således at alle de kortlagte levesteder får en god naturtilstand i overensstemmelse med arternes krav til ynglelokalitet.
- Der iværksættes en bekæmpelse af invasive arter på naturtypen grå/grøn klit (2130) med fokus på arealer med en forekomst på over 10 %.

Kommunen og offentlige lodsejere skal være særlig opmærksomme på naturtyperne surt overdrev (6230), tidvis våd eng (6410) samt rigkær (7230) og arterne mosehornugle og eremit (jf. områdets målsætning), som er i tilbagegang i denne biogeografisk region.

I forhold til de marine Natura 2000-områder er der en begrænset viden om tilstanden for en stor del af de marine naturtyper. Der er derfor ikke på nuværende tidspunkt udviklet tilstandsvurderingssystemer for de marine naturtyper, som det kendes fra de terrestriske. Planlægningen består således primært af forslag til generel regulering af aktiviteter, der kan have en direkte skadelig effekt på konkrete naturtyper. Planen har til hensigt at sikre udpegningsgrundlaget og fremmer herved den biologiske mangfoldighed generelt. En målsætning for en bestemt naturtype eller art vil dog kunne indebære en nedprioritering af andre naturtyper/arter. For området er der foretaget følgende valg:

En målsætning om gunstig bevaringsstatus for en bestemt naturtype kan indebære en nedprioritering af en anden naturtype eller art, og det er nødvendigt at foretage et valg.

Rørhøgens levested er områder med rørsump, vadefugle og gæs foretrækker lavtvoksende enge, engsnarren findes på lavbundsjord med plantedække i varierende højde, mens plettet rørvagtel opsøger ekstensivt afgræssede arealer på meget våd bund. Her må det i givet fald vurderes hvilke arter man vil prioritere til fordel for andre. Det kan være forskelligt på forskellige strandengs- og englokaliteter.

1.9 Overvågning

Natura 2000-indsatsen bliver overvåget i forhold til udpegningsgrundlag og naturværdiers tilstand via det nationale overvågningsprogram, NOVANA, som Miljøministeriet er ansvarlig for. Desuden afrapporterer Danmark den nationale tilstand og indsats vedr. habitat- og fuglebeskyttelsesdirektivet til EU-kommissionen hvert 6 år.

Basisanalysen – udarbejdet i forbindelse med naturplanen - udgør det nuværende videns grundlag for områdets udpegningsgrundlag i forbindelse med naturplanlægningen. Analysen gennemgår systematisk udpegningsgrundlaget med en beskrivelse af status for hver enkelt art og naturtype. Det er hensigten, at denne analyse opdateres i forbindelse med fremtidige planperioder.

1.10 Ikke teknisk resume

I medfør af lovbekendtgørelse nr. 939 af 3. juli 2013 om miljøvurderinger af planer og programmer er der foretaget en miljøvurdering. Planen vil sikre eller forbedre bevaringsstatus for områdets udpegningsgrundlag og den biologiske mangfoldighed generelt samt et sammenhængende og varieret landskab.

Natura 2000-planen medvirker til at sikre, at arter og naturtyper, som er omfattet af udpegningsgrundlaget for området på sigt opnår gunstig naturtilstand. Derudover har de planlagte indsatser en positiv effekt for den øvrige natur og arter, der findes i området, og planen medvirker således til at sikre den biologiske mangfoldighed generelt.

Planen indeholder en omfattende plejeindsats, som medvirker til at sikre den eksisterende, beskyttede natur. Plejeindsatsen medvirker ligeledes til at bekæmpe invasive arter. Der gennemføres desuden en indsats for at skabe mere sammenhængende natur samt en indsats for at forbedre levestederne for en række fuglearter.

Natura 2000-planens gennemførelse vurderes at komplettere og understøtte den eksisterende fredning, vildtreservat og andre igangværende plejeforanstaltninger.



Miljøministeriet
Naturstyrelsen

Haraldsgade 53
DK 2100 København Ø
Tlf.: (+45) 72 54 30 00

www.nst.dk