



Miljøministeriet
Naturstyrelsen

Strategisk Miljøvurdering Forslag til Natura 2000-plan 2016-2021

Almindingen, Ølene og Paradisbakkerne
Natura 2000-område nr. 186,
Habitatområde H162,
Fuglebeskyttelsesområde F80

Kolofon

Titel:

Strategisk Miljøvurdering Forslag til Natura
2000-plan 2016-2021
Almindingen, Ølene og Paradisbakkerne
Natura 2000-område nr. 186
Habitatområde H162
Fuglebeskyttelsesområde F80

Emneord: Habitatdirektivet,
fuglebeskyttelsesdirektivet, Miljømålsloven,
Strategisk Miljøvurdering .

Udgiver: Miljøministeriet, Naturstyrelsen

Ansvarlig institution:

Naturstyrelsen
Haraldsgade 53
2100 København Ø

Copyright: Naturstyrelsen, Miljøministeriet

Sprog: Dansk

År: 2014

ISBN nr.: 978-87-7175-185-7

Dato: 18. december 2014

Forsidefoto: Naturtyper i Årsdale Ret i
Paradisbakkerne Fotograf: Mogens Holmen

Resume:

Strategisk Miljøvurdering af forslag til Natura
2000-plan for Almindingen, Ølene og
Paradisbakkerne. Miljøvurderingen
sammenfatter Natura 2000-planforslagets
påvirkning af miljøet.

Må citeres med kildeangivelse

Indhold

1. Miljørapport for Forslag til Natura 2000-plan 2016-2021.....	4
1.1 Planens indhold, hovedformål og andre relevante planer	4
1.2 Nuværende naturtilstand i Natura 2000-området og Nul - alternativ.....	7
1.3 Miljøforhold i områder der kan blive væsentligt berørt.....	10
1.4 Eksisterende miljøproblemer	11
1.5 Internationale miljøbeskyttelsesmål.....	12
1.6 Planens indvirkning på miljøet	12
1.7 Foranstaltninger der modsvarer negativ indvirkning på miljøet	14
1.8 Miljøvurderingens gennemførelse og grundlag for prioriteringer og valg.....	14
1.9 Overvågning	16
1.10 Ikke teknisk resume.....	16

1. Miljørapport for Forslag til Natura 2000-plan 2016-2021

Den enkelte Natura 2000-plan skal ifølge lovbekendtgørelse nr. 939 af 3. juli 2013 om miljøvurderinger af planer og programmer have sin egen miljørapport. Rapporten skal indeholde oplysninger, der følger af lovens bilag 1.

Natura 2000-planen er en overordnet statslig plan, som skal gennemføres gennem lokale indsatser fastsat i kommunale handleplaner. Der kan således ikke i forbindelse med den statslige plan foretages en konkret vurdering af indsatsernes miljøpåvirkning, da de statslige Natura 2000-planer ikke fastlægger, hvor den konkrete indsats skal gennemføres.

Det vurderes, at planen ikke har en grænseoverskridende effekt, idet Natura 2000-området ikke er placeret nær den danske grænse.

1.1 Planens indhold, hovedformål og andre relevante planer

Indhold

Natura 2000-planen består af målsætninger for det enkelte område og områdets udpegningsgrundlag, samt et indsatsprogram, der angiver retningslinjer for planens gennemførelse. Målsætningerne består af en overordnet målsætning for hele Natura 2000-området samt konkrete målsætninger og afvejning af modstridende naturinteresser. Retningslinjerne om naturområdernes forvaltning i indsatsprogrammet, har både konkret og generel karakter. Endelig indeholder Natura 2000-planen et oversigtsskema, der viser naturtyper og arter på områdets udpegningsgrundlag.

Hovedformål

For området foreslås følgende overordnede målsætning:

At Almindingen, Ølene og Paradisbakkerne bliver et godt levested og ynglested både for vigtige forekomster af ynglende fugle og for arterne på udpegningsgrundlaget. Der er særligt fokus på skive-vandkalv og bred vandkalv samt damflagermus og bechsteins flagermus, der kun har få forekomster i Danmark.

Det prioriteres højt, at vinteregeskov (9170) og bøg på mor (9110) sikres god til høj tilstand, og at arealet med vinteregeskov (9170) er stigende.

De lysåbne naturtyper sikres en god-høj naturtilstand. Områdets rigkær (7230), surt overdrev (6230), tidvis våd eng (6410) og indlandsklipper (8220) prioriteres højt. Arealet af rigkær, surt overdrev og tidvis våd eng øges, hvor de naturgivne forhold gør det muligt, og der skabes sammenhæng mellem forekomsterne.

Sammenkædningen af områder øger også arealet af leve- og ynglesteder for fugle på udpegningsgrundlaget.

Områdets økologiske integritet sikres i form af en hensigtsmæssig hydrologi, en lav næringsstofbelastning og gode sprednings- og etableringsmuligheder for arterne.

Indsatsen i 2. planperiode skal sikre, at den igangsatte indsats fra 1. planperiode fastholdes, at der tages hånd om særligt truede naturtyper og arter, samt at der påbegyndes en strategisk indsats for langsigtet at sikre de lysåbne naturarealer.

Forholdet til anden lovgivning

Natura 2000-planen er bindende for myndighederne, det vil sige, at alle myndigheder skal lægge Natura 2000-planen til grund i arealdrift på egne arealer, naturforvaltning eller ved udøvelse af deres beføjelser i henhold til lovgivningen i øvrigt. Offentlige lodsejere er således bundet af planens langsigtede målsætninger og kan vælge at gennemføre disse direkte i egne drifts- og plejeplaner. På lovområder som f.eks. fiskeriloven og vildtforvaltningsloven, hvor staten er myndighed, følges op med nationale strategier.

Natura 2000-planen tilsidesætter ikke øvrig lovgivning, og den indsats, som iværksættes for at sikre planens gennemførelse, skal have de fornødne tilladelser, dispensationer m.v., på grundlag af konsekvensvurderinger, hvor dette er nødvendigt i henhold til lovgivningen herom. I det omfang indsatsen entydigt kan defineres som nødvendig for lokalitetens forvaltning, er en konsekvensvurdering efter habitatdirektivet ikke påkrævet, men der kan kræves tilladelse eller godkendelse efter anden lovgivning.

Der er ikke gennemført vurdering i henhold til habitatdirektivets artikel 6.3 af de enkelte planer, idet planer, som direkte er forbundet med eller nødvendige for Natura 2000-områdets forvaltning, ikke er omfattet af kravet om screening og evt. konsekvensvurdering.

Andre relevante planer

Natura 2000-planer for 2010-2015 blev vedtaget i december 2011, og de opfølgende kommunale handleplaner - blev endeligt vedtaget med udgangen af 2012/ begyndelsen af 2013.

De første Natura 2000-planer fastlagde rammerne for en række grundlæggende indsatser, som f.eks. rydninger, forbedrede hydrologiske forhold og iværksættelse af plejetiltag.

I 2. generation Natura 2000-planer er det forudsat, at de aktiviteter, der er beskrevet i de nuværende kommunale og statslige handleplaner fastholdes og fortsættes i planerne, som er gældende fra 2016-2021.

Natura 2000-planer, som omfatter fredskovpligtige arealer, og dermed er omfattet af skovloven, skal revideres med 12 års mellemrum, jf. skovlovens § 16, stk. 2. Det betyder således, at Natura 2000 skovplanerne er gældende fra 2010 til udgangen af 2021.

Regeringen har i oktober 2014 offentliggjort Naturplan Danmark, der er en samlet plan for, hvordan den danske natur sikres på sigt. Målet med Naturplan Danmark er at sikre, at Danmark i 2050 har en mere mangfoldig natur, hvor den beskyttede natur, de store skove, nationalparkerne og de vigtige levesteder for truede arter er bundet tættere sammen. Dette skal bl.a. ske ved etablering af større naturområder og nye skove. Planen omfatter også en indsats relateret til de marine arter og naturtyper. Planen omfatter etableringen af et nyt Grønt Danmarkskort, der skal vise, hvor naturen findes i dag, og hvor den kan bindes bedre sammen. Natura 2000-områderne bliver ryggraden i det Grønne Danmarkskort.

De statslige vandplaner er bindende for statslige myndigheder, regionsråd og kommunalbestyrelser. Natura 2000-planerne er koordineret med vandplanerne, der fastlægger indsatsen for kvaliteten af

vandområderne. Natura 2000-planernes mål om forbedret vandkvalitet realiseres gennem indsatsen i vandplanlægningen. Natura 2000-planerne rummer derfor ikke indsatskrav vedrørende vandkvaliteten. Natura 2000-planens krav om en omfattende naturplejeindsats og forbedring af hydrologien vil dog også bidrage til at tilbageholde kvælstof og dermed have en effekt i forhold til vandplanens miljømål.

I henhold til vandområdeplanen vil en gennemførelse af planen for vandområdedistrikt Bornholm under vandrammedirektivet indebære at indsatser til reduktion af kvælstofudledningen til vandmiljøet. Denne indsats understøtter Natura 2000-planens målsætninger. Det forudsættes derfor i Natura 2000-planerne, at den nødvendige indsats for forbedring af vandmiljøet i Natura 2000-områderne gennemføres i vandplanlægningen.

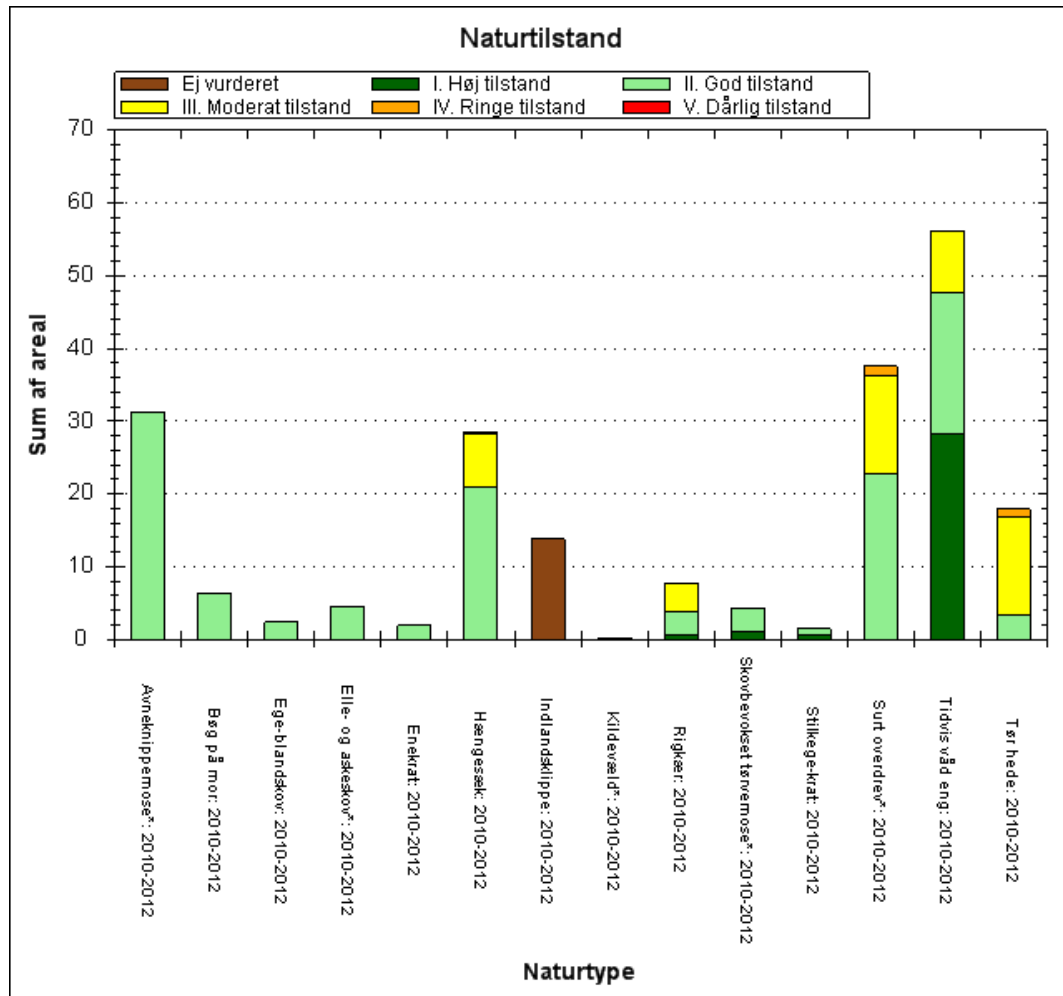
Det forudsættes, at den konkrete indsats, der påtænkes gennemført på grundlag af vandplanerne, og som kan påvirke Natura 2000-områder væsentligt, vurderes for eventuelle konsekvenser for udpegningsgrundlaget. Indsatsen kan i givet fald gennemføres, hvis det på grundlag af den bedste faglige viden dokumenteres, at aktiviteten ikke vil skade bevaringsmålsætningen for Natura 2000-området.

Natura 2000-områderne, der er udpeget i medfør af miljømålsloven, skal fremgå af landsplandirektiver og kommuneplaner. Disse skal indeholde retningslinjer i overensstemmelse med bekendtgørelsen om udpegnings- og administration af internationale beskyttelsesområder nr. 408 af 1. maj 2007 (habitatbekendtgørelsen). Af habitatbekendtgørelsens § 6 fremgår, at der i redegørelsen til planforslag i medfør af planloven, der ikke er direkte forbundet med eller nødvendige for et Natura 2000-områdes forvaltning, skal indgå en vurdering af forslaget virkninger på området under hensyn til områdets bevaringsmålsætninger. Hvis vurderingen viser, at det ikke kan udelukkes, at planen kan skade Natura 2000-området, kan planen ikke vedtages.

Regeringen har i december 2012 udgivet en handlingsplan for klimasikring af Danmark. Planen indeholder en lang række regeringsinitiativer, der skal medvirke til at skabe bedre rammer for klimatilpasningen lokalt. Som led i denne plan skal kommunerne udarbejde en handlingsplan for klimatilpasning. Bornholms Regionskommune har udarbejdet en klimatilpasningsplan for kommunen. En vurdering af samspillet mellem den kommunale klimatilpasningsplan og Natura 2000-planen forudsætter kendskab til, hvor de forudsatte indsatser i Natura 2000-planen konkret vil blive gennemført sammenholdt med de indsatser, der skal gennemføres som led i klimatilpasningsplanen. Dette vil blive fastlagt i forbindelse med udarbejdelsen af de kommunale Natura 2000-handleplaner og statslige drift- og plejeplaner. Såfremt konkrete projekter som led i den kommunale klimatilpasningsplan kan påvirke udpegningsgrundlaget for Natura 2000-området væsentligt, skal der gennemføres en konsekvensvurdering af projektet, inden det kan gennemføres. Dette gælder dog ikke, hvis projektet gennemføres som led i Natura 2000-planen og dermed har som delformål at sikre, at naturtyper og arter opnår gunstig bevaringsstatus.

1.2 Nuværende naturtilstand i Natura 2000-området og Nul - alternativ

I basisanalysen, der danner grundlag for Natura 2000-planen, er der foretaget en nærmere gennemgang af den nuværende naturtilstand i området.

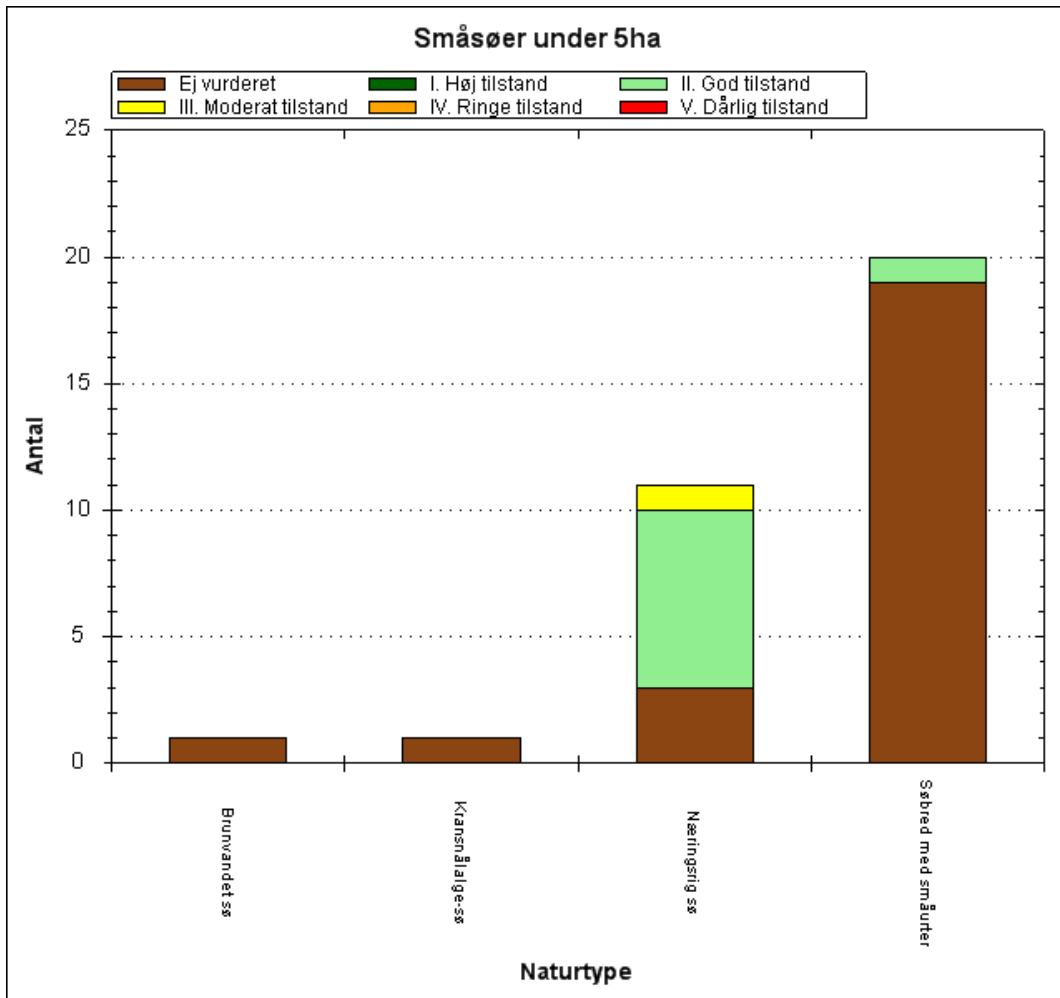


De kortlagte naturtypers areal (i ha) fordelt på tilstandsklasser ved kortlægningen i 2010-12.

De lysåbne terrestriske naturtyper er overvejende i god eller høj tilstand.

En del arealer med hængesæk (7140), rigkær (7230), surt overdrev (6230), tidvis våd eng (6410) og tør hede (4030) er dog i moderat tilstand og enkelte arealer af surt overdrev (6230) og tør hede (4030) er i ringe tilstand. Årsagen til den moderate eller ringe tilstand for disse naturtyper er høj urtevegetation og tilgroning med vedplanter (manglende græsning). For de våde naturtyper hængesæk (7140), rigkær (7230) og tidvis våd eng kan årsagen desuden være uhensigtsmæssig hydrologi. For de tørre naturtyper tør hede (4030) og surt overdrev (6230) kan en del af årsagen til en moderat eller ringe tilstand være tilstedeværelsen af den invasive mos, *campylopus introflexus*.

De nykortlagte skovnaturtyper i skov uden fredskovspligt er i god eller høj tilstand.

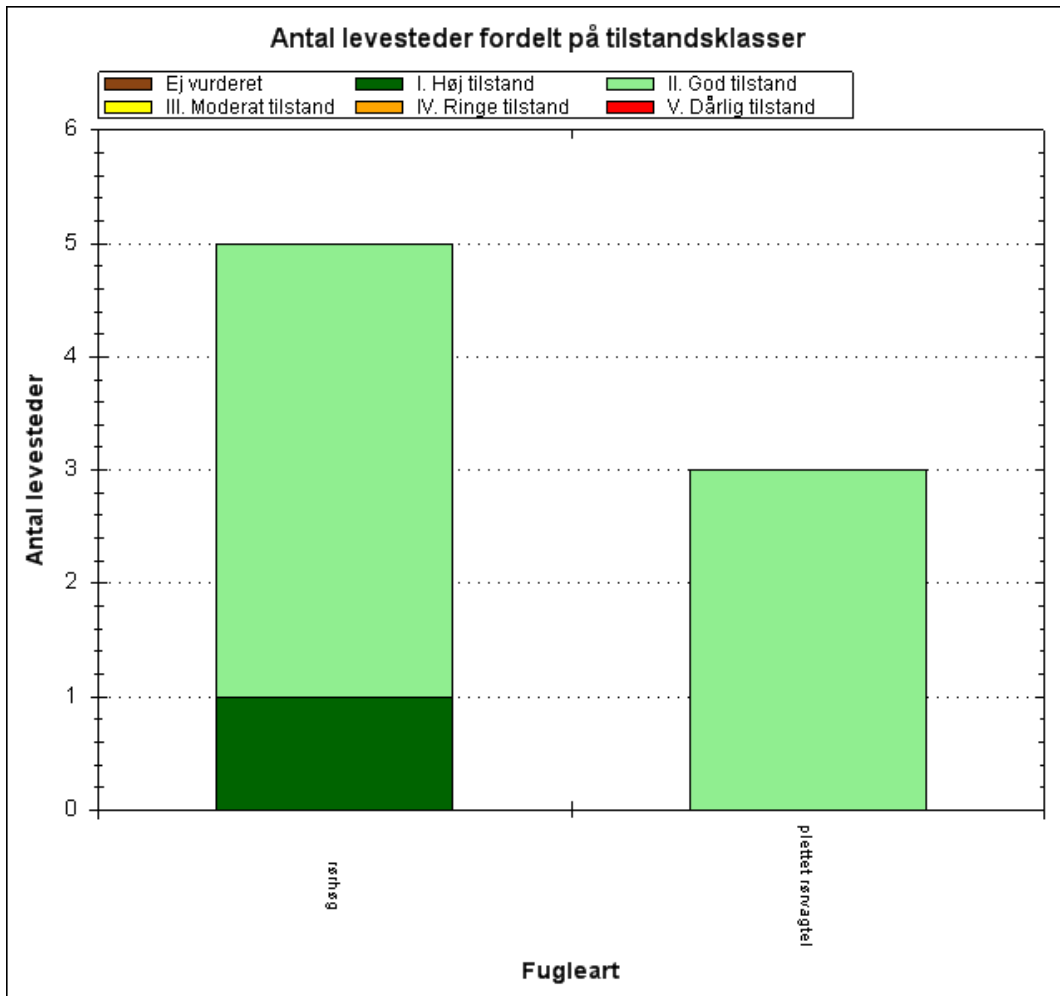


Antal og tilstand af de kortlagte små søer i området.

Inden for området er der registreret 11 små søer af naturtypen næringsrig sø (3150). Otte af disse søer er tilstandsvurderet, heraf 7 søer i god tilstand og en sø i moderat tilstand. Sidstnævnte sø bærer præg af tilløb af næringsberiget drænvand. En enkelt forekomst af naturtypen søbred med småurter (3130) er vurderet i god tilstand.

Øvrige søer og søbred med småurter (3130) i området er ikke tilstandsvurderet.

Der er ikke foretaget levestedskortlægning og tilstandsvurdering for arterne lys skivevandkalv, bred vandkalv, stor vandsalamander, bechsteins flagermus og damflagermus i dette område.



Antal og tilstand af de kortlagte levesteder for ynglefugle.

Et af de kortlagte levesteder for rørhøg er i høj tilstand, mens yderligere 4 levesteder er vurderet i god tilstand. De 3 kortlagte levesteder for plettet rørvagtel er vurderet i god tilstand.

Øvrige ynglefugle på udpegningsgrundlaget er ikke tilstandsvurderet.

En række naturtyper og levesteder for arter, som området er udpeget for at beskytte, kræver vedvarende drift for at sikre eller genoprette gunstig bevaringsstatus. Det gælder fx en række lysåbne naturtyper. Samtidig kræver andre i moderat til dårlig tilstand tiltag, der kan imødegå forringelse.

Hvis ikke planen for 2. planperiode iværksættes, er der risiko for, at den gode naturtilstand ikke fastholdes på de naturarealer, der nu er i hensigtsmæssig drift, samt at naturtilstanden ikke vil blive forbedret på primært hængesæk, rigkær, surt overdrev, tidvis våd eng og tør hede med en fremadrettet sikring af hensigtsmæssig drift. Manglende iværksættelse af planen vil desuden indebære en risiko for, at levesteder for ynglefugle og øvrige arter på udpegningsgrundlaget forringes.

1.3 Miljøforhold i områder der kan blive væsentligt berørt

I dette afsnit beskrives de øvrige miljøforhold i og udenfor Natura 2000-området, der kan blive væsentlig berørt af Natura 2000-planen.

Flora, fauna og biologisk mangfoldighed

Natura 2000-planen bidrager, udover sikring af naturtyper og arter på udpegningsgrundlaget for området, generelt til at sikre de øvrige naturtyper og arter, der findes inden for området, idet Natura 2000-planerne generelt medvirker til at etablere gunstige forhold for naturen. Hermed bidrager Natura 2000-planerne også til at opnå biodiversitetskonventionens mål om at sikre, at den biologiske mangfoldighed bevares, ligesom planen bidrager til at sikre levesteder for arter, der er beskyttet i medfør af generelle fredningsbestemmelser.

Pleje af såvel lysåbne naturtyper som skovnaturtyper medvirker til at sikre en stor biologisk mangfoldighed. Opretholdelse og evt. udvidelse af plejeindsatsen medfører, at forholdene for de sjældne arter forbedres sammen med habitatnaturen.

Bl.a. vil arterne grøn mosaikguldsmed, springfrø, markfirben, flere arter af flagermus, ynglende rørdrum, natravn og lærkefalk, planterne bredbladet kæruld, rank viol, sump-viol, mose-vintergrøn og hylde-gøgeurt samt insekterne bøgeløber, skovperlemorsommerfugl og måne-vandnymfe profitere af plejeindsatsen.

Befolkningen og arealanvendelse

Natura 2000 område N186 Almindingen, Ølene og Paradisbakkerne er beliggende i Bornholms Regionskommune, der har et indbyggertal på 39.880. Natura 2000 planen har fokus på sikring af den eksisterende udpegede natur i området. Sikringen af den eksisterende natur vil ikke have betydning for arealanvendelsen, idet der dog kan forekomme arealer, som i forbindelse med gennemførelsen af planen vil blive omfattet af en plejeindsats. Ved såvel pleje af eksisterende natur som udlægning af landbrugsarealer til natur vil dette ske efter aftaler mellem lodsejeren og kommunerne og mod økonomisk kompensation via EU's landdistriktsprogram.

En lille del af området er omfattet af reservatbestemmelser, der regulerer offentlighedens adgang til området. Natura 2000-planen indebærer ikke yderligere begrænsning af offentlighedens adgang.

Menneskets sundhed

Mange, især bynære, Natura 2000-områder udnyttes til rekreative aktiviteter, f.eks. vandring og cykling, som bidrager til menneskets sundhed. Natura 2000-planen har til formål at sikre, at de beskyttede naturtyper og arter opnår gunstig naturtilstand på sigt. Det vurderes, at Natura 2000 planen kun undtagelsesvist og på mindre arealer vil hindre den rekreative udnyttelse af områderne, der foregår i dag. Det vurderes således, at gennemførelsen af planen ikke vil være i modstrid med hensynene til menneskers sundhed, idet den rekreative udnyttelse kan fortsætte, ligesom sikringen af en beskyttede natur i øvrigt ikke vurderes at have en sundhedsmæssig effekt.

Størstedelen af Almindingen er statsejet. Inden for området findes flere større og mindre fredede arealer, der omfatter arealer omkring Ekkodalen, omkring Åremyr og Christanshøj, et lille område vest for Bastemose samt i Paradisbakkerne bl.a. flere af sprækkedalene, Årsdale Ret og en klippeløkke ved Kåsegård. Sø- og moseområdet Ølene er udlagt som et natur- og vildtreservat med deraf følgende begrænsninger i adgang og aktiviteter.

Området indeholder store rekreative værdier med unikke oplevelser af Danmarks undergrund. I det statsejede område i Almindingen er der afmærkede vandreruter og omfattende servicefaciliteter som primitive overnatningssteder, picniconråder, P-pladser og toiletter.

I den østlige privatejede del af området sker adgang til skoven via etablerede veje og stier efter naturbeskyttelseslovens regler for adgang til naturen.

Jordbund, luft og klimatiske faktorer

Det vurderes, at planen ikke påvirker jordbunden, idet planens indsats omfatter pleje af de naturtyper, der findes på Natura 2000-områdets udpegningsgrundlag.

Det vurderes, at Natura 2000-planens indsatser for forbedring af de beskyttede naturtyper og arter hverken vil have indflydelse på luftkvaliteten eller klimatiske forhold. I det omfang naturplejeindsatsen rummer hydrologiske elementer fx i forhold til vedligeholdelse eller forbedring af levesteder for vandhulsarter, vil den indebære forbedring af vandmiljøet.

Landskab

Natura 2000-området omfatter et af Danmarks største samlede skovområder og indeholder områder som Almindingen, Ølene og Paradisbakkerne. I området findes også Bornholms højeste punkt. Landskabet præges mange steder af klippegrunden og gennem klippeformationerne de talrige sprækkedale foruden enkelte større forvitrede diabasgange, hvoraf den mest markante er Ekkodalen.

Naturværdierne i området har deres oprindelse i Bornholms gamle højlyngsområde, der nu for størstedelen er tilplantet med skov. Skovtilplantningen tog sin begyndelse med inddigningen af Almindingen. Denne var fuldført 1809 og senere er flere 'indlæg' og kommuneplantager stødt til skoven. Ud over den rene nåleplantage, der dominerer arealmæssigt, findes også løvskov og løvblandskov, til dels naturskov med ekstensiv drift på grund af terrænforholdene. I skoven er der rester af hede med oprindelse i højlyngen samt søer og våde områder, der fortrinsvis afvandes gennem sprækkedalene. I Paradisbakkerne mod øst ses de bedst bevarede rester af højlyngen på Årsdale Ret og en imponerende mosaik af hede, overdrev, moser og sprækkedale med søer, hængesæk eller løvskov dækker området.

Skovene bærer generelt præg af omfattende forsøg på afvanding. Grøfterne er mange og nogen steder, som ved Svinemosen, imponerende dybe. I skovene findes mange mindre vandhuller eller moseområder med hængesæk eller rigkær. Nogle af kærområderne afgræsses med kreaturer eller heste.

Udenfor selve skoven findes større og mindre overdrevsarealer og større moseområder som f.eks. Ølene, Vallensgård- og Kærsgård moser.

Inden for området findes flere større og mindre fredede arealer, der tilsammen udgør ca. 275 ha. Fredningerne omfatter arealer omkring Ekkodalen, omkring Åremyr og Christanshøj, et lille område vest for Bastemose samt i Paradisbakkerne bl.a. flere af sprækkedalene, Årsdale Ret og en klippeløkke ved Kåsegård. Sø- og moseområdet Ølene er udlagt som et vildtreservat på i alt ca. 114 ha.

1.4 Eksisterende miljøproblemer

Truslerne mod naturværdierne og områdets udpegningsgrundlag er beskrevet i basisanalysen, der danner grundlag for udkast til Natura 2000-planen for området. Planens mål er at sikre udpegningsgrundlaget mod disse trusler herunder prioritering i tilfælde af modstridende naturinteresser.

Deposition af luftbårne kvælstofforbindelser herunder ammoniak er ofte den væsentligste påvirkning af mange naturligt næringsfattige naturtyper. Naturtyperne har forskellig sårbarhed

over for kvælstofdeposition. Der er generelt sket et fald i den luftbårne kvælstofbelastning af naturarealerne inden for de seneste år. Faldet skyldes en nedgang i udledningen fra både danske og udenlandske kilder. Denne reduktion forventes at fortsætte som følge af national og udenlandsk regulering. På trods af reduktionen er talegrænserne fortsat overskredet på en væsentlig andel af landets naturarealer, hvilket giver forringede muligheder for på sigt at opnå eller fastholde en gunstig naturtilstand. Der er ikke foretaget en konkret vurdering af talegrænseoverskridelser til de enkelte Natura 2000-områder. Emissionen af ammoniak fra landbruget reguleres gennem husdyrgodkendelsesloven, som bidrager til at mindske ammoniakudledning fra punktkilder væsentligt. Natura 2000-planen har derfor ingen betydning for deposition af luftbårne kvælstofforbindelser, idet reguleringen foretages i husdyrgodkendelseslovgivningen.

Inddæmning og kunstig afvanding med grøfter, dræn eller pumper forandrer naturen og kan føre til ændringer i vegetationen, således at den naturlige, naturtype-karakteristiske vådbundsvegetation erstattes af en vegetation, der i højere grad præges af mere almindelige, konkurrence-stærke arter. Etablering af naturlig hydrologi samt fastholdelse af de indsatser, der er gennemført for at forbedre hydrologien fra 2010-2015 vil bidrage til at stabilisere naturtilstanden og mindske behovet for en vedvarende indsats i de beskyttede naturtyper, der stiller særlige krav til hydrologien.

Indsatsen for de lysåbne naturtyper vil i stor udstrækning medvirke til at sikre forholdene for områdets udpegede fuglearter samt en lang række andre fuglearter, der benytter området som yngle- og fourageringsareal.

1.5 Internationale miljøbeskyttelsesmål

Danmark har tilsluttet sig en række internationale konventioner indeholdende miljøbeskyttelsesmål, hvis indhold i en lang række tilfælde er indarbejdet i lovgivningen. For EU-lovgivningen gælder generelt, at den er implementeret i dansk lovgivning. Danmark har bl.a. ratificeret Ramsarkonventionen og Biodiversitetskonventionen. Biodiversitetskonventionens formål er bl.a. at sikre, at den biologiske mangfoldighed bevares. Formålet med Ramsarkonventionen er at beskytte vådområder med en særlig betydning for fugle. Danmark har udpeget 27 Ramsarområder, der alle indgår i EU's fuglebeskyttelsesområder. Ramsarområderne er dermed en del af det danske Natura 2000-netværk.

Planen er en udmøntning af EU's Habitat- og Fuglebeskyttelsesdirektiv implementeret i dansk lov via Miljømålsloven, lovbekendtgørelse nr.932 af 24. september 2009 med senere ændringer. Planen vil sikre, at areal og tilstand af kortlagte naturtyper og levesteder for omfattede arter ikke går tilbage eller forringes. Samtidig vil der ske en særlig indsats for truede naturtyper og arter, hvilket er afspejlet i statens retningslinjer for 2. planperiode.

1.6 Planens indvirkning på miljøet

Natura 2000-planens indsats vedrører hovedsageligt forbedring af allerede eksisterende og beskyttet natur, idet forbedrede vandforhold for naturarealer og eventuel udtagning af landbrugsjord har en positiv effekt på særligt biodiversitet, men også i forhold til vand- og klimamål.

I tabel 1 herunder er gennemgået planens sandsynlige indvirkning på en række faktorer ifølge lovens bilag 1, litra f, i de tilfælde hvor de vurderes at være af væsentlig betydning.

Planens indvirkning på	Påvirkes	Ingen påvirkning	Redegørelse for indvirkning
Flora, fauna og biologisk mangfoldighed	X		Natura 2000-planen medvirker generelt til at sikre, at flora, fauna og biologiske mangfoldighed bevares og forbedres, idet planen medvirker til at skabe gunstige forhold for naturen. I Natura 2000-område nr. 186, Almindingen, Ølene og Paradisbakkerne vil planen medvirke til at hindre tilgroning af en række levesteder for ynglefugle.
Befolkningen	X		Sikring og forbedring af naturgrundlaget giver mulighed for større naturoplevelser.
Menneskers sundhed	X		Planen medvirker til at sikre de beskyttede naturtyper i området således, at naturen i området på sigt opnår en høj kvalitet. Naturområder af høj kvalitet er af betydning for den rekreative udnyttelse af området, og dermed menneskers sundhed. Der er offentlig adgang til store dele af området. Natura 2000-planen indebærer ikke restriktioner for offentlighedens adgang
Jordbund		X	Det vurderes, at planen ikke påvirker jordbunden, idet planens indsats omfatter pleje af de naturtyper, der findes på Natura 2000-områdets udpegningsgrundlag
Vand	X		Natura 2000-planen rummer ikke indsatskrav for vandkvaliteten, da disse krav fastlægges i vandplanerne. Natura 2000-planens indsatser vedrørende naturpleje og forbedring af hydrologi vil medvirke til at tilbageholde kvælstof og dermed medvirke til at opnå vandplanens mål.
Luft		X	Det vurderes, at Natura 2000-planens indsatser for forbedring af de beskyttede naturtyper og arter ikke vil have indflydelse på luftkvaliteten.
Klimatiske faktorer		X	Det vurderes, at Natura 2000-planens indsatser for forbedring af de beskyttede naturtyper og arter ikke vil have indflydelse på klimatiske faktorer.

Materielle goder		X	Det vurderes, at planen ikke påvirker materielle goder, idet planens indsats primært omfatter pleje af de naturtyper, der findes på Natura 2000-områdets udpegningsgrundlag
Landskab	X		Sikring og forbedring af naturgrundlaget, herunder naturplejetiltag, vil øge landskabsværdien. Et varieret landskab bestående af forskellige landskabstyper fastholdes og udbygges. Fragmentering af landskabet imødegås.
Kulturarv, herunder kirker	X		Natura 2000-planens indsatser modvirker tilgroning af fortidsminder, og medvirker dermed til at sikre kulturarven. Planen vurderes ikke at medføre en påvirkning af omgivelserne omkring kirker.
Arkitektonisk arv		X	Det vurderes, at planen ikke påvirker den arkitektoniske arv, idet planens indsats omfatter pleje af de naturtyper, der findes på Natura 2000-områdets udpegningsgrundlag
Arkæologisk arv		X	Det vurderes, at planen ikke påvirker den arkæologiske arv, idet planens indsats omfatter pleje af de naturtyper, der findes på Natura 2000-områdets udpegningsgrundlag

Det vurderes, at planen ikke har en grænseoverskridende effekt, idet Natura 2000-området ikke er placeret nær den danske grænse.

1.7 Foranstaltninger der modsvarer negativ indvirkning på miljøet

Planen har indvirkning på de faktorer, der er listet i tabel 1. Vedrørende modstridende naturinteresser følger prioriteringen Natura 2000-planens retningslinjer. For så vidt angår konfliktende naturinteresser henvises til afsnit 1.8.

1.8 Miljøvurderingens gennemførelse og grundlag for prioriteringer og valg

Miljøvurderingen er gennemført ud fra de oplysninger, der fremgår af basisanalysen og udkast til Natura 2000-planen. Desuden er anvendt viden fra det nationale overvågningsprogram, NOVANA

Natura 2000-planen er en overordnet statslig plan, som skal gennemføres gennem lokale indsatser fastsat i kommunale handleplaner og, hvor der er tale om statsejede arealer, statens drift og plejeplaner. Der kan således ikke i forbindelse med den statslige plan foretages en konkret vurdering af indsatsernes miljøpåvirkning, da de statslige Natura 2000-planer ikke fastlægger, hvor den konkrete indsats skal gennemføres.

Alternativet til at udarbejde Natura 2000-planer ville være, at der skulle udarbejdes en forvaltningsplan for de enkelte områder. Det følger direkte af habitatdirektivets artikel 6. stk. 1, som fastslår, at medlemsstaterne skal iværksætte de nødvendige bevaringsforanstaltninger, hvilket bl.a. kan indebære hensigtsmæssige forvaltningsplaner, som er specifikke for lokaliteterne eller integreret i andre udviklingsplaner samt de relevante retsakter, administrative bestemmelser eller aftaler.

Modsat forvaltningsplanerne giver Natura 2000-planerne mulighed for på nationalt og biogeografisk niveau at foretage en samlet prioritering af, hvilken indsats der skal gennemføres for på sigt at sikre, at naturtyperne og arterne opnår gunstig bevaringsstatus. Prioriteringen anvendes til udarbejdelsen af lokale forvaltningsplaner for områderne, de såkaldte handleplaner.

De seneste basisanalyser for Natura 2000-områderne, som er offentliggjort den 20. december 2013 viser, at der fortsat er forhold, som betyder, at naturen vanskeligt eller ikke kan sikres med den nuværende naturtilstand. På baggrund af basisanalyserne er der foretaget en national prioritering af, hvilke indsatser der skal gennemføres i planperioden 2016-2021 for at sikre, at habitat- og fuglebeskyttelsesdirektivets mål om gunstig bevaringsstatus opfyldes på sigt.

Den nationale prioritering i anden planperiode sigter på, at den planlagte og igangsatte indsats i første planperiode fastholdes, og at der tages hånd om de særligt truede naturtyper og arter, samt at der fortsættes en indsats for at sikre den nødvendige pleje af de lysåbne naturtyper. Det sker ved at sikre de lysåbne terrestriske naturtyper en hensigtsmæssig hydrologi, drift og pleje og sikre egnede levesteder for områdets arter.

Tilsvarende arbejdes der på at opnå størst mulig naturmæssig robusthed og sammenhæng i områdets natur ved at sikre større driftsenheder af lysåben natur. Disse indsatser er valgt, idet det vurderes, at indsatserne bedst modvirker de problemer, basisanalyserne har påvist i forhold til de enkelte Natura 2000-områder, ligesom indsatserne sikrer en fortsættelse af den strategi, der blev lagt i første planperiode. I forbindelse med udarbejdelsen af planerne har Naturstyrelsen på baggrund af basisanalyserne vurderet, i hvilke Natura 2000-områder det er muligt at foretage en konkret indsats for bestemte naturtyper.

Overvejelserne har ført til, at der i Natura 2000-området gennemføres en prioriteret indsats for særlige naturtyper og arter, der i området har væsentlige forekomster og levesteder.

Bl.a. sikres tilstanden af levestederne for plettet rørvagtel og rørhøg, således at de kortlagte levesteder bevares i en god eller høj naturtilstand i overensstemmelse med arternes krav til ynglelokalitet. Og der gennemføres en grundlæggende indsats på hedearealer med henblik på forbedring af naturtilstanden ved enten efterfølgende pleje eller periodevis rydning eller afbrænding.

Planen har til hensigt at sikre udpegningsgrundlaget og fremmer herved den biologiske mangfoldighed generelt. En målsætning for en bestemt naturtype eller art vil dog kunne indebære en nedprioritering af andre naturtyper/arter. For området er der foretaget følgende valg:

Udvidelse og sammenkædning af lysåbne naturtyper bør som hovedregel ikke ske på bekostning af andre naturtyper på udpegningsgrundlaget.

Da urørt skov alt overvejende er aktuel på gamle skovbevoksede arealer, vil der sjældent opstå konflikter i forhold til driften af lysåbne naturtyper. Udvidelse af arealer med rigkær (7230) kan være i modstrid med bevarelse af elle- og askeskov (91E0), ligesom udvidelse af arealer med hængesæk (7140) kan være i modstrid med bevarelse af skovbevokset tørvemose (91D0), som er højt prioriteret indenfor EU. Hvor skovtyperne er gamle og veletablerede søges de bevaret. Yngre stadier af de omtalte skovnaturtyper kan fældes, hvor de er indvandret på gamle veludviklede typer af rigkær og hængesæk.

1.9 Overvågning

Natura 2000-indsatsen bliver overvåget i forhold til udpegningsgrundlag og naturværdiers tilstand via det nationale overvågningsprogram, NOVANA, som Miljøministeriet er ansvarlig for. Desuden afrapporterer Danmark den nationale tilstand og indsats vedr. habitat- og fuglebeskyttelsesdirektivet til EU-kommissionen hvert 6 år.

Basisanalysen – udarbejdet i forbindelse med naturplanen - udgør det nuværende videns grundlag for områdets udpegningsgrundlag i forbindelse med naturplanlægningen. Analysen gennemgår systematisk udpegningsgrundlaget med en beskrivelse af status for hver enkelt art og naturtype. Det er hensigten, at denne analyse opdateres i forbindelse med fremtidige planperioder.

1.10 Ikke teknisk resume

I medfør af lovbekendtgørelse nr. 939 af 3. juli 2013 om miljøvurderinger af planer og programmer er der foretaget en miljøvurdering. Planen vil sikre eller forbedre bevaringsstatus for områdets udpegningsgrundlag og den biologiske mangfoldighed generelt samt et sammenhængende og varieret landskab.

Natura 2000-planen medvirker til at sikre, at arter og naturtyper, som er omfattet af udpegningsgrundlaget for området på sigt opnår gunstig naturtilstand. Derudover har de planlagte indsatser en positiv effekt for den øvrige natur og arter, der findes i området, og planen medvirker således til at sikre den biologiske mangfoldighed generelt.

Planen indeholder en omfattende plejeindsats, som medvirker til at sikre den eksisterende, beskyttede natur, og der gennemføres en indsats for at skabe mere sammenhængende natur. Dette sker gennem etablering af tilskudsordninger til sikring af pleje. Plejeindsatsen vil medvirke til at gives større naturoplevelser og forbedre menneskers sundhed. Langskabsværdien vil øges og der vil ske en forbedring af de hydrologiske forhold i vådområder.

Natura 2000-planens gennemførelse vurderes at komplettere og understøtte eksisterende fredninger og andre igangværende plejeforanstaltninger.



Miljøministeriet
Naturstyrelsen

Haraldsgade 53
DK 2100 København Ø
Tlf.: (+45) 72 54 30 00

www.nst.dk