



Miljøministeriet  
Naturstyrelsen

# Strategisk MiljøVurdering Forslag til Natura 2000-plan 2016-2021

Åmose, Tissø, Halleby Å og Flasken  
Natura 2000-område nr. 157, Habitatområde H138,  
Fuglebeskyttelsesområde F100

**Kolofon**

**Titel:**

Strategisk MiljøVurdering. Forslag til Natura  
2000-plan 2016-2021  
Åmose, Tissø, Halleby Å og Flasken  
Natura 2000-område nr. 157  
Habitatområde H138  
Fuglebeskyttelsesområde F100

**Emneord:**

Habitatdirektivet, fuglebeskyttelsesdirektivet,  
Miljømålsloven, Strategisk MiljøVurdering.

**Udgiver:**

Miljøministeriet, Naturstyrelsen

**Ansvarlig institution:**

Naturstyrelsen  
Haraldsgade 53  
2100 København Ø  
[www.naturstyrelsen.dk](http://www.naturstyrelsen.dk)

**Copyright:**

Naturstyrelsen, Miljøministeriet

**Sprog:**

Dansk

**År:**

2014

**ISBN nr.**

978-87-7175-156-7

**Dato:**

18. december 2014

**Forsidefoto:**

Tissø med fugletårn ved Fugledegård. Fotograf:  
Peter Leth

**Resume:**

Strategisk MiljøVurdering for forslag til Natura  
2000-plan 2016-2021 for Åmose, Tissø, Halleby  
Å og Flasken (nr. 157).  
Miljøvurderingen sammenfatter Natura 2000-  
planforsalgets påvirkning af miljøet.

Må citeres med kildeangivelse

# Indhold

<b>1. Miljørapport for Forslag til Natura 2000-plan 2016-2021 Åmose, Tissø, Halleby Å og Flasken. Natura 2000-område nr. 157.....</b>	<b>4</b>
1.1 Planens indhold, hovedformål og andre relevante planer .....	4
1.2 Nuværende naturtilstand i Natura 2000-området og Nul - alternativ.....	7
1.3 Miljøforhold i områder der kan blive væsentligt berørt.....	11
1.4 Eksisterende miljøproblemer .....	12
1.5 Internationale miljøbeskyttelsesmål.....	13
1.6 Planens indvirkning på miljøet .....	13
1.7 Foranstaltninger der modsvarer negativ indvirkning på miljøet .....	15
1.8 Miljøvurderingens gennemførelse og grundlag for prioriteringer og valg.....	16
1.9 Overvågning .....	17
1.10 Ikke teknisk resume.....	17

# 1. Miljørapport for Forslag til Natura 2000-plan 2016-2021 Åmose, Tissø, Halleby Å og Flasken. Natura 2000-område nr. 157

Den enkelte Natura 2000-plan skal ifølge lovbekendtgørelse nr. 939 af 3. juli 2013 om miljøvurderinger af planer og programmer have sin egen miljørapport. Rapporten skal indeholde oplysninger, der følger af lovens bilag 1.

Natura 2000-planen er en overordnet statslig plan, som skal gennemføres gennem lokale indsatser fastsat i kommunale handleplaner. Der kan således ikke i forbindelse med den statslige plan foretages en konkret vurdering af indsatsernes miljøpåvirkning, da de statslige Natura 2000-planer ikke fastlægger, hvor den konkrete indsats skal gennemføres.

Det vurderes, at planen ikke har en grænseoverskridende effekt, idet Natura 2000-området ikke er placeret nær den danske grænse.

## 1.1 Planens indhold, hovedformål og andre relevante planer

### Indhold

Natura 2000-planen består af målsætninger for det enkelte område og områdets udpegningsgrundlag, samt et indsatsprogram, der angiver retningslinjer for planens gennemførelse. Målsætningerne består af en overordnet målsætning for hele Natura 2000-området samt konkrete målsætninger og afvejning af modstridende naturinteresser. Retningslinjerne om naturområdernes forvaltning i indsatsprogrammet, har både konkret og generel karakter. Endelig indeholder Natura 2000-planen et oversigtsskema, der viser naturtyper og arter på områdets udpegningsgrundlag.

### Hovedformål

For området foreslås følgende overordnede målsætning:

**Det overordnede mål for området er, at:**

- Sikre overdrev, rigkær, tidvise våde enge, tørre heder og elle-askeskove en optimal hydrologi og drift samt tilstrækkeligt store, sammenhængende forekomstarealer.
- Sikre naturtyperne og arterne i udpegningsgrundlaget tilstrækkelig lav påvirkning af næringsstoffer både på kort og på lang sigt.

- Tissø og vandløbene omkring opnår og fastholdes i en god vandkvalitet og at de mange steder grænser op til store græssede arealer af god naturkvalitet herunder kvalitet som ynglested for brushane.
- Området i sammenhæng med tilstødende områder på Sjælland sikrer regionen en bæredygtig bestand af odder.
- Sikre tilstrækkeligt med uforstyrrede raste- og fødesøgningsarealer for trækkende gæs og svaner samt at sikre tilstrækkeligt med tilstrækkeligt uforstyrrede og velegnede ynglelokaliteter for arterne på udpegningsgrundlaget, herunder især for odder, dværgerterne og brushane (tilstand ugunstig, bestand aftagende).
- Områdets økologiske integritet sikres i form af en for naturtyperne hensigtsmæssig drift/pleje og hydrologi, en lav næringsstofbelastning og gode sprednings- og etableringsmuligheder.

Indsatsen i 2. planperiode skal sikre, at den igangsatte indsats fra 1. planperiode fastholdes, at der tages hånd om særligt truede naturtyper og arter, samt at der påbegyndes en strategisk indsats for langsigtet at sikre de lysåbne naturarealer.

#### Forholdet til anden lovgivning

Natura 2000-planen er bindende for myndighederne, det vil sige, at alle myndigheder skal lægge Natura 2000-planen til grund i arealdrift på egne arealer, naturforvaltning eller ved udøvelse af deres beføjelser i henhold til lovgivningen i øvrigt. Offentlige lodsejere er således bundet af planens langsigtede målsætninger og kan vælge at gennemføre disse direkte i egne drifts- og plejeplaner. På lovområder som f.eks. fiskeriloven og vildtforvaltningsloven, hvor staten er myndighed, følges op med nationale strategier.

Natura 2000-planen tilsidesætter ikke øvrig lovgivning, og den indsats, som iværksættes for at sikre planens gennemførelse, skal have de fornødne tilladelser, dispensationer m.v., på grundlag af konsekvensvurderinger, hvor dette er nødvendigt i henhold til lovgivningen herom. I det omfang, indsatsen entydigt kan defineres som nødvendig for lokalitetens forvaltning, er en konsekvensvurdering efter habitatdirektivet ikke påkrævet, men der kan kræves tilladelse eller godkendelse efter anden lovgivning.

Der er ikke gennemført vurdering i henhold til habitatdirektivets artikel 6.3 af de enkelte planer, idet planer, som direkte er forbundet med eller nødvendige for Natura 2000-områdets forvaltning, ikke er omfattet af kravet om screening og evt. konsekvensvurdering.

#### Andre relevante planer

Natura 2000-planer for 2010-2015 blev vedtaget i december 2011, og de opfølgende kommunale handleplaner - blev endeligt vedtaget med udgangen af 2012/ begyndelsen af 2013.

De første Natura 2000-planer fastlagde rammerne for en række grundlæggende indsatser, som f.eks. rydninger, forbedrede hydrologiske forhold og iværksættelse af plejetiltag.

I 2. generation Natura 2000-planer er det forudsat, at de aktiviteter, der er beskrevet i de nuværende kommunale og statslige handleplaner fastholdes og fortsættes i planerne, som er gældende fra 2016-2021.

Natura 2000-planer, som omfatter fredskovpligtige arealer, og dermed er omfattet af skovloven, skal revideres med 12 års mellemrum, jf. skovlovens § 16, stk. 2. Det betyder således, at Natura 2000 skovplanerne er gældende fra 2010 til udgangen af 2021.

Den første generation Natura 2000-planer blev udstedt i december 2011. For de marine områder er indsatserne primært gennemført gennem en generel regulering af de aktiviteter, der udgør en skade på udpegningsgrundlaget, herunder forbud mod fiskeri med bestemte redskaber og begrænsning af

muligheden for jagt og adgang til områderne gennem justering eller oprettelse af natur- og vildtreservater. I Natura 2000-planer for perioden 2016-2021 forudsættes det, at indsætterne fra planperioden 2009-2015 fastholdes og fortsættes. I forhold til indsatsen i relation til næringsstofbelastning og miljøfremmede stoffer, henvises til afsnittet om vandplanlægningen herunder.

Regeringen har i oktober 2014 offentliggjort Naturplan Danmark, der er en samlet plan for, hvordan den danske natur sikres på sigt. Målet med Naturplan Danmark er at sikre, at Danmark i 2050 har en mere mangfoldig natur, hvor den beskyttede natur, de store skove, nationalparkerne og de vigtige levesteder for truede arter er bundet tættere sammen. Dette skal bl.a. ske ved etablering af større naturområder og nye skove. Planen omfatter også en indsats relateret til de marine arter og naturtyper. Planen omfatter etableringen af et nyt Grønt Danmarkskort, der skal vise, hvor naturen findes i dag, og hvor den kan bindes bedre sammen. Natura 2000-områderne bliver rygraden i det Grønne Danmarkskort.

De statslige vandplaner er bindende for statslige myndigheder, regionsråd og kommunalbestyrelser. Natura 2000-planerne er koordineret med vandplanerne, der fastlægger indsatsen for kvaliteten af vandområderne. Natura 2000-planernes mål om forbedret vandkvalitet realiseres gennem indsatsen i vandplanlægningen. Natura 2000-planerne rummer derfor ikke indsatskrav vedrørende vandkvaliteten. Natura 2000-planens krav om en omfattende naturplejeindsats og forbedring af hydrologien vil dog også bidrage til at tilbageholde kvælstof og dermed have en effekt i forhold til vandplanens miljømål.

I henhold til vandområdeplanen vil en gennemførelse af planen for vandområdedistrikt Sjælland under vandrammedirektivet indebære indsætter til reduktion af kvælstofudledningen til vandmiljøet. Denne indsats understøtter Natura 2000-planens målsætninger. Det forudsættes derfor i Natura 2000-planerne, at den nødvendige indsats for forbedring af vandmiljøet i Natura 2000-områderne gennemføres i vandplanlægningen.

Det forudsættes, at den konkrete indsats, der påtænkes gennemført på grundlag af vandplanerne, og som kan påvirke Natura 2000-områder væsentligt, vurderes for eventuelle konsekvenser for udpegningsgrundlaget. Indsatsen kan i givet fald gennemføres, hvis det på grundlag af den bedste faglige viden dokumenteres, at aktiviteten ikke vil skade bevaringsmålsætningen for Natura 2000-området.

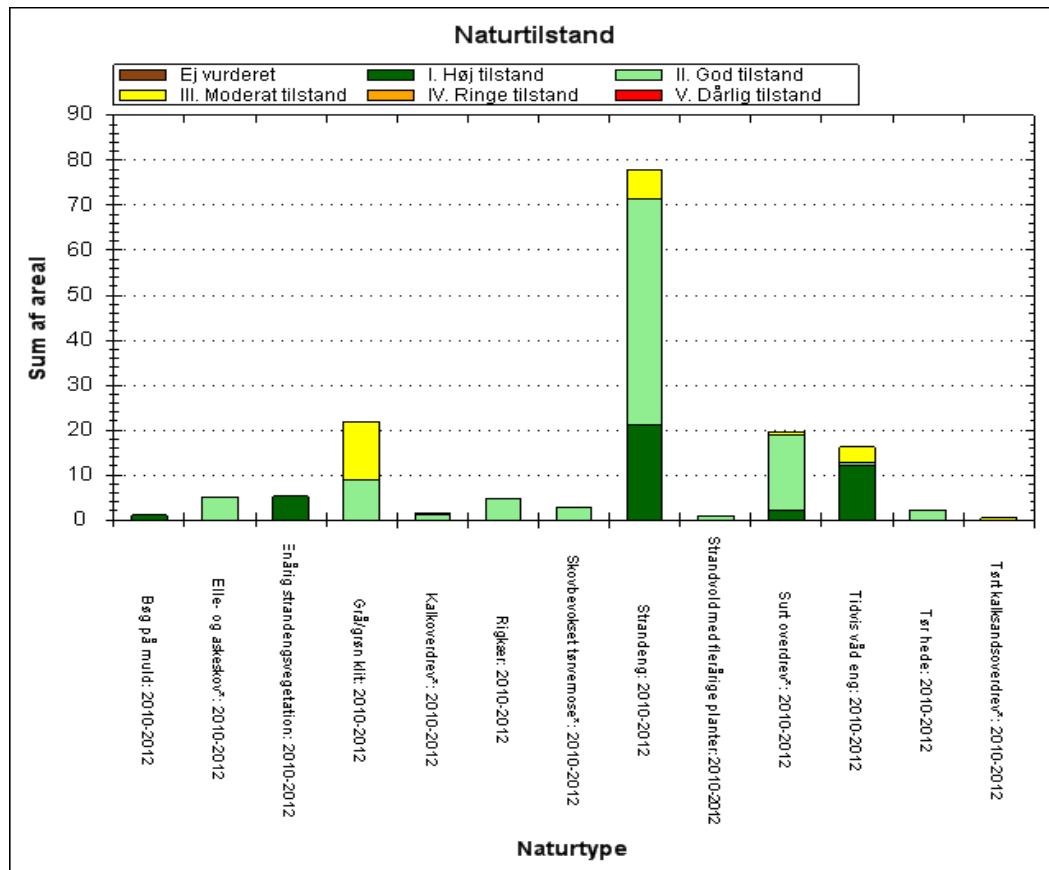
Natura 2000-områderne, der er udpeget i medfør af miljømålsloven, skal fremgå af landsplandirektiver og kommuneplaner. Disse skal indeholde retningslinjer i overensstemmelse med bekendtgørelsen om udpegnings- og administration af internationale beskyttelsesområder nr. 408 af 1. maj 2007 (habitatbekendtgørelsen). Af habitatbekendtgørelsens § 6 fremgår, at der i redegørelsen til planforslag i medfør af planloven, der ikke er direkte forbundet med eller nødvendige for et Natura 2000-områdes forvaltning, skal indgå en vurdering af forslagens virkninger på området under hensyn til områdets bevaringsmålsætninger. Hvis vurderingen viser, at det ikke kan udelukkes, at planen kan skade Natura 2000-området, kan planen ikke vedtages.

Regeringen har i december 2012 udgivet en handlingsplan for klimasikring af Danmark. Planen indeholder en lang række regeringsinitiativer, der skal medvirke til at skabe bedre rammer for klimatilpasningen lokalt. Som led i denne plan skal kommunerne udarbejde en handlingsplan for klimatilpasning. Kalundborg Kommune har udarbejdet en klimatilpasningsplan for kommunen. En vurdering af samspillet mellem den kommunale klimatilpasningsplan og Natura 2000-planen forudsætter kendskab til, hvor de forudsatte indsætter i Natura 2000-planen konkret vil blive gennemført sammenholdt med de indsætter, der skal gennemføres som led i klimatilpasningsplanen. Dette vil blive fastlagt i forbindelse med udarbejdelsen af de kommunale Natura 2000-handleplaner og statslige drift- og plejeplaner. Såfremt konkrete projekter som led i

den kommunale klimatilpasningsplan kan påvirke udpegningsgrundlaget for Natura 2000-området væsentligt, skal der gennemføres en konsekvensvurdering af projektet, inden det kan gennemføres. Dette gælder dog ikke, hvis projektet gennemføres som led i Natura 2000-planen og dermed har som delformål at sikre, at naturtyper og arter opnår gunstig bevaringsstatus.

## 1.2 Nuværende naturtilstand i Natura 2000-området og Nul - alternativ

I basisanalysen, der danner grundlag for Natura 2000-planen, er der foretaget en nærmere gennemgang af den nuværende naturtilstand i området.



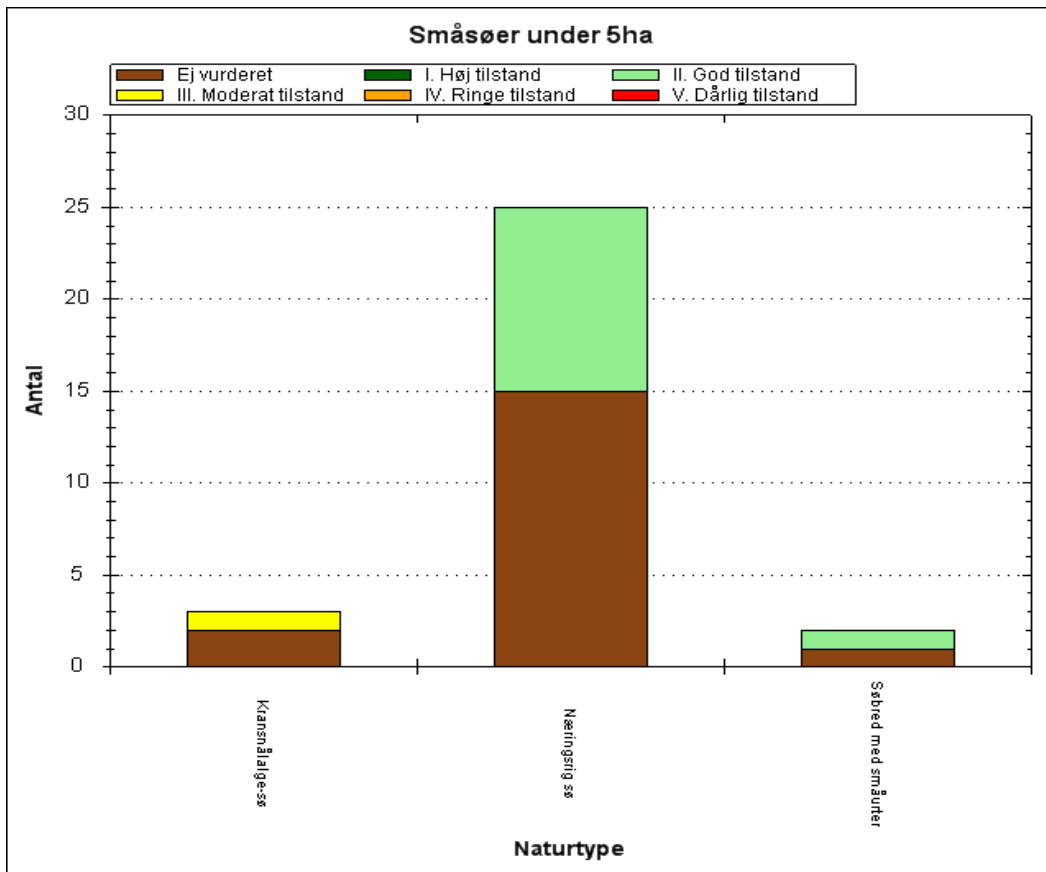
De kortlagte naturtyper areal (i ha) fordelt på tilstandsklasser ved kortlægningen i 2010-12.

Områdets *strandenge* (1330) er overvejende i god eller høj tilstand.

Områdets *grå/grøn klit* (2130) er fordelt cirka fifty-fifty på god og moderat tilstand. Suboptimal tilstand skyldes primært manglende drift og tilgroning.

Tilstanden af den meget lille forekomst af *tørt kalksandoverdrev* (6120) er moderat. Den relativt ringe tilstand skyldes primært manglende drift og tilgroning med urter.

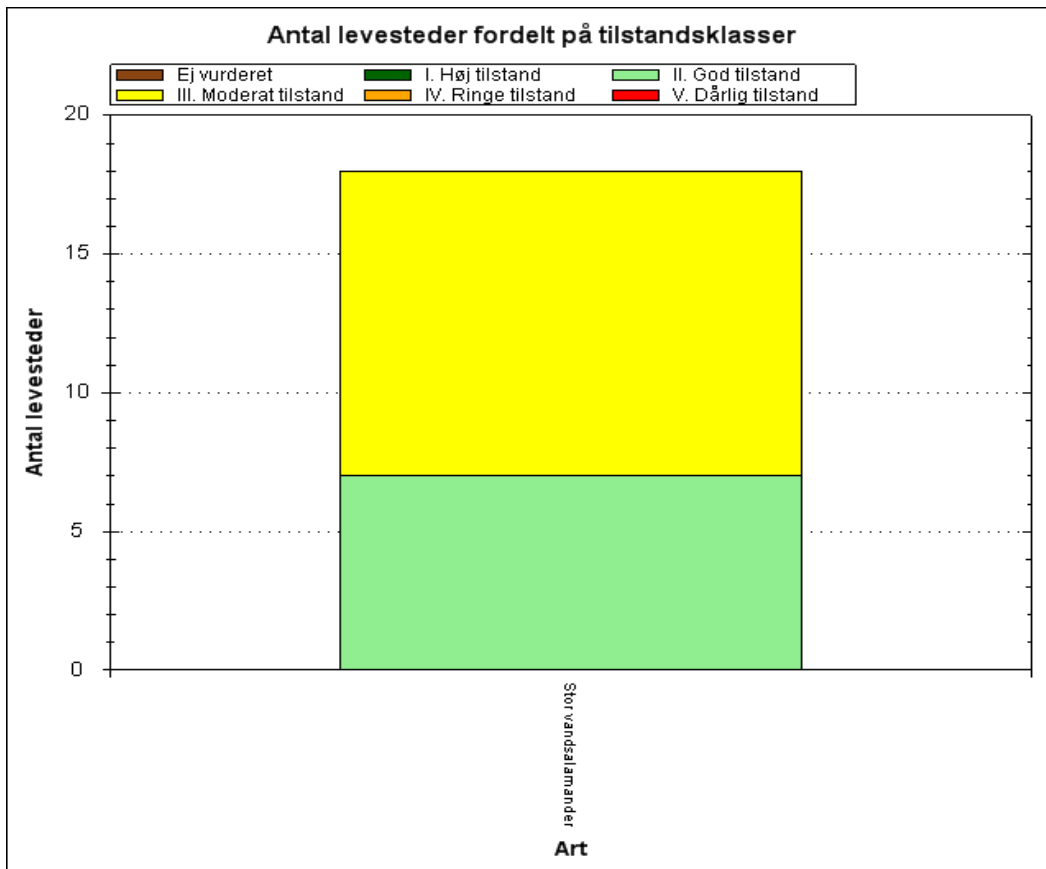
Tilstanden af områdets betydelige areal med *surt overdrev* (6230) er god. Størstedelen af områdets forekomster af *tidvis våde enge* (6410) har høj tilstand. En mindre andel har moderat tilstand primært pga. manglende drift og tilgroning.



Antal og tilstand af de kortlagte småsøer i området.

Der er i området kortlagt 30 småsøer under 5 ha. Heraf er 12 tilstandsvurderet. 11 af disse er i god tilstand, 1 er i moderat tilstand.

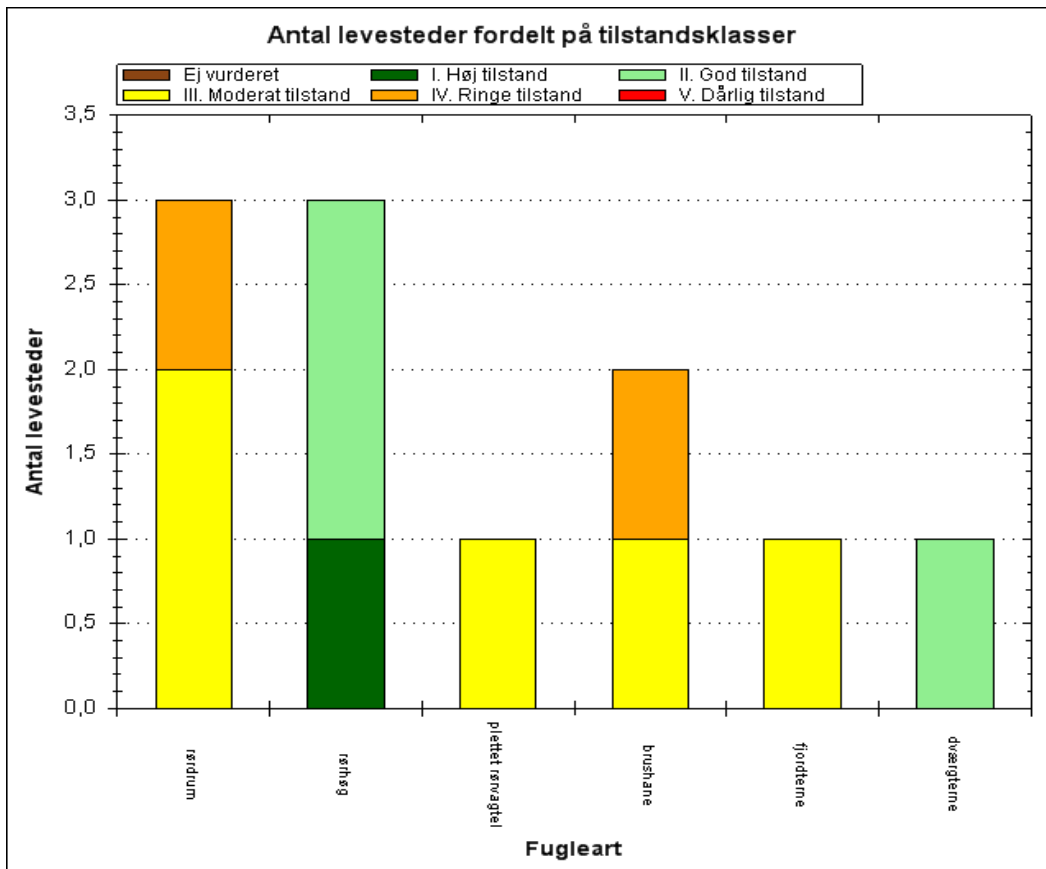




Tilstandsvurdering af områdets kortlagte levesteder.

Der er i området kortlagt i alt 18 mulige levesteder stor vandsalamander. Af disse har 11 moderat tilstand. De resterende 7 vandhuller har god tilstand.

De enkelte levesteders tilstand kan ses præsenteret på kort via Naturstyrelsens [MiljøGis](#).



Antal og tilstand af de kortlagte levesteder for ynglefugle.

De kortlagte levesteder for fjordterne, plettet rørvagtel, brushane og rørdrum er generelt i ringe eller moderat tilstand. Det kortlagte levested for dvärgterne har god tilstand og levestederne for rørhøg har høj eller god tilstand.

Kortlægningen af disse ynglefugles levesteder er foretaget i 2013-14, og den beregnede tilstand af disse fremgår af ovenstående diagram. De enkelte levesteders tilstand kan ses præsenteret på kort via Naturstyrelsens [MiljøGis](#).

En række naturtyper og levesteder for arter, som området er udpeget for at beskytte, kræver vedvarende drift for at sikre eller genoprette gunstig bevaringsstatus. Det gælder fx en række lysåbne naturtyper. Samtidig kræver andre i moderat til dårlig tilstand tiltag, der kan imødegå forringelse.

Hvis ikke planen for 2. planperiode iværksættes, er der risiko for, at den gode naturtilstand ikke fastholdes på den andel af naturarealerne, der nu er i hensigtsmæssig drift, samt at naturtilstanden ikke vil blive forbedret på primært strandeng, tidvis våd eng og tørt kalksandoverdrev af fremadrettet sikring af hensigtsmæssig drift og for grå/grøn klit og strandvold med flerårige planter desuden af en indsats mod invasive arter.

Manglende iværksættelse af planen vil desuden medvirke til at fastholde en række levesteder for ynglefugle i ringe eller moderat tilstand.

### 1.3 Miljøforhold i områder der kan blive væsentligt berørt

I dette afsnit beskrives de øvrige miljøforhold i og udenfor Natura 2000-området, der kan blive væsentlig berørt af Natura 2000-planen.

#### Flora, fauna og biologisk mangfoldighed

Natura 2000-planen bidrager, udover sikring af naturtyper og arter på udpegningsgrundlaget for området, generelt til at sikre de øvrige naturtyper og arter, der findes inden for området, idet Natura 2000-planerne generelt medvirker til at etablere gunstige forhold for naturen. Hermed bidrager Natura 2000-planerne også til at opnå biodiversitetskonventionens mål om at sikre, at den biologiske mangfoldighed bevares, ligesom planen bidrager til at sikre levesteder for arter, der er beskyttet i medfør af generelle fredningsbestemmelser.

Inddæmning og kunstig afvanding med grøfter, dræn eller pumper forandrer naturen og kan føre til ændringer i vegetationen, således at den naturlige, naturtype-karakteristiske vådbundsvegetation erstattes af en vegetation, der i højere grad præges af mere almindelige, konkurrence-stærke arter. Genetablering af en naturlig hydrologi vil modvirke denne udvikling, ligesom den naturlige hydrologi også medvirke til at naturtyper og arter, der ikke er på udpegningsgrundlaget for Natura 2000-området får forbedrede hydrologiske forhold.

Tilgroning med høje urter og vedplanter samt forekomst af invasive arter forandrer naturen og kan føre til ændringer i artssammensætningen, således at vegetationen i højere grad præges af arter, der ikke er karakteristiske for naturtypen og så levesteder for arter gror til. Genetablering af mere naturlige vegetationsforhold vil modvirke denne udvikling, ligesom det også kan medvirke til, at arter, der ikke er på udpegningsgrundlaget for Natura 2000-området får forbedrede forhold.

Med planens indsats for habitatnaturen sikres samtidig den § 3-beskyttede natur i området. Dette vurderes også at gælde for den meget lille del af områdets § 3-beskyttede enge, der ikke er omfattet af Natura 2000-planen. I og omkring Natura 2000 området findes en god bestand af de fredede arter maj-gøgeurt, spidssnudet frø samt de ualmindelige arter lancet-skeblad, vellugtende scabiose, eng-troldurt, mose-troldurt, tue-kogleaks og strand-nelike. Genetablering af naturlig hydrologi samt sikring af pleje medfører, at forholdene for ovenstående arter og naturarealer forbedres idet deres naturgrundlag forbedres sammen med indsatsen for habitatnaturen.

#### Befolkningen og arealanvendelsen

Natura 2000-område N157 Åmose, Tissø, Halleby Å og Flasken er beliggende i Kalundborg Kommune, der har et indbyggertal på 48493. Natura 2000-planen har fokus på sikring af den eksisterende udpegede natur i området. Sikringen af den eksisterende natur vil ikke have betydning for arealanvendelsen, idet der dog kan forekomme arealer, som i forbindelse med gennemførelsen af planen vil blive omfattet af en plejeindsats. Ved såvel pleje af eksisterende natur som udlægning af landbrugsarealer til natur vil dette ske efter aftaler mellem lodsejeren og kommunerne og mod økonomisk kompensation via EU's landdistriktsprogram.

Dele af området er omfattet af reservatbestemmelser, der regulerer offentlighedens adgang til området. Natura 2000-planen indebærer ikke yderligere begrænsning af offentlighedens adgang.

#### Menneskets sundhed

Mange, især bynære, Natura 2000-områder udnyttes til rekreative aktiviteter, f.eks. vandring og cykling, som bidrager til menneskets sundhed. Natura 2000-planen har til formål at sikre, at de beskyttede naturtyper og arter opnår gunstig naturtilstand på sigt. Det vurderes, at Natura 2000 planen kun undtagelsesvist og på mindre arealer vil hindre den rekreative udnyttelse af områderne, der foregår i dag. Det vurderes således, at gennemførelsen af planen ikke vil være i modstrid med hensynene til menneskers sundhed, idet den rekreative udnyttelse kan fortsætte, ligesom sikringen af en beskyttede natur i øvrigt ikke vurderes at have en sundhedsmæssig effekt.

Området udgør en del af Naturpark Åmosen, som har til huse på Formidlingscentret Fugledegård. Herfra udgår en lang række aktiviteter med formidling af områdets natur og kultur som det primære omdrejningspunkt. Gennemførelsen af Natura 2000-planen for området forventes at indgå i den fremtidige formidling. Kendskab til naturen og dens værdier vil medvirke til at skabe incitament til en større rekreativ udnyttelse af områderne.

Natura 2000-planens indsatser for området vil ikke direkte påvirke menneskets sundhed, men brug af området i forbindelse med rekreative aktiviteter, kan påvirke brugernes sundhed positivt.

#### Jordbund, luft og klimatiske faktorer

Mulig etablering af ny natur på lavbundsarealer, vil kunne bidrage til at skabe gunstigere yngleforhold for en række udpegede fugle samt på lang sigt kunne forøge arealet af visse udpegede naturtyper. Desuden medvirker indsatsen til at mindske udledningen af CO<sub>2</sub>.

#### Landskab

Tissø, som er Danmarks fjerdestørste ferskvandssø, gennemstrømmes af Halleby Å. Nord for Tissø ligger Lille Åmose, som også gennemløbes af Halleby Å. Syd for Tissø ligger bl.a. Hallenslev Mose som gennemløbes af Bøstrup Å - et sydfra kommende sideløb til Nedre Halleby Å. På sin videre vej passerer Nedre Halleby Å bl.a. Bjerge Enge og Fællesfolden for ved Flasken at nå Storebælt.

Lille Åmose og Hallenslev Mose består begge overvejende af uopdyrkede arealer, men har tidligere været anvendt til tørvegrovning. Store dele af arealerne ved Bjerge Enge og nedre Halleby Å er afgræssede enge og strandenge med rester af afsnørede åløb. Halleby Ås brede udmunding i Storebælt er et af de få naturlige og uregulerede åudløb på Sjælland. Udløbet, som kaldes Flasken, er omgivet af strandeng.

## **1.4 Eksisterende miljøproblemer**

Truslerne mod naturværdierne og områdets udpegningsgrundlag er beskrevet i basisanalysen, der danner grundlag for udkast til Natura 2000 planen for området. Planens mål er at sikre udpegningsgrundlaget mod disse trusler herunder prioritering i tilfælde af modstridende naturinteresser. Deposition af luftbårne kvælstofforbindelser herunder ammoniak er ofte den væsentligste påvirkning af mange naturligt næringsfattige naturtyper. Naturtyperne har forskellig sårbarhed over for kvælstofdeposition. Der er generelt sket et fald i den luftbårne kvælstofbelastning af naturarealerne inden for de seneste år. Faldet skyldes en nedgang i udledningen fra både danske og udenlandske kilder. Denne reduktion forventes at fortsætte som følge af national og udenlandsk regulering. På trods af reduktionen er tålegrænserne fortsat overskredet på en væsentlig andel af landets naturarealer, hvilket giver forringede muligheder for på sigt at opnå eller fastholde en gunstig naturtilstand. Der er ikke foretaget en konkret vurdering af tålegrænseoverskridelser til de enkelte Natura 2000-områder. Emissionen af ammoniak fra landbruget reguleres gennem husdyrgodkendelsesloven, som bidrager til at mindske ammoniakudledning fra punktkilder væsentligt.

Intensiv landbrugsdrift på arealer, der grænser lige op til naturarealer, kan indebære en negativ påvirkning af naturindholdet i randområdet som følge af afdrift/udskylning af overskud af gødning eller sprøjtemidler. Forøget næringsindhold kan medføre, at naturtypens karakteristiske arter udkonkurreres af højt voksende arter, der favoriseres af det forøgede næringsindhold.

Planen indeholder en indsats i form af etablering og fastholdelse af pleje på de lysåbne naturtyper. Denne indsats vil medvirke til, at der netto fjernes næringsstof fra naturtyperne hvilket indirekte afbøder en negativ randpåvirkning.

Invasive plantearter er ikke-hjemmehørende arter, der fortrænger naturlig vegetation. Forekomst af invasive arter er en trussel, fordi arterne breder sig ekspansivt og udkonkurrerer de arter, der er karakteristiske for naturtyperne. Invasive arter er særlig et problem i kyst- og klitnaturtyperne samt på hederne.

Planen indeholder en indsats mod invasive arter, idet invasive arter medvirker til at forringe naturtilstanden. Derudover indeholder planen en målsætning om etablering af og fastholdelse af pleje på de lysåbne naturtyper. Denne indsats vil ligeledes medvirke til at bekæmpe de invasive arter inden for Natura 2000-området.

Inddæmning og kunstig afvanding med grøfter, dræn eller pumper forandrer naturen og kan føre til ændringer i vegetationen, således at den naturlige, naturtype-karakteristiske vådbundsvegetation erstattes af en vegetation, der i højere grad præges af mere almindelige, konkurrence-stærke arter.

Natura 2000-planen indeholder en indsats som vedrører udtagning af lavbundsjord med henblik på at retablere naturlig hydrologi og hermed bidrage til at forbedre den generelle naturtilstand og i særlig grad forbedre områdets kvalitet som ynglested for visse af områdets udpegede arter.

Natura 2000-planen har ingen betydning for deposition af luftbårne kvælstofforbindelser, idet reguleringen foretages i husdyrgodkendelseslovgivningen.

Indsatsen for de lysåbne naturtyper vil i stor udstrækning medvirke til at sikre forholdene for områdets udpegede arter, og andre arter, der benytter området som yngle- og levested.

## **1.5 Internationale miljøbeskyttelsesmål**

Danmark har tilsluttet sig en række internationale konventioner indeholdende miljøbeskyttelsesmål, hvis indhold i en lang række tilfælde er indarbejdet i lovgivningen. For EU-lovgivningen gælder generelt, at den er implementeret i dansk lovgivning. Danmark har bl.a. ratificeret Ramsarkonventionen og Biodiversitetskonventionen. Biodiversitetskonventionens formål er bl.a. at sikre, at den biologiske mangfoldighed bevares. Formålet med Ramsarkonventionen er at beskytte vådområder med en særlig betydning for fugle. Danmark har udpeget 27 Ramsarområder, der alle indgår i EU's fuglebeskyttelsesområder. Ramsarområderne er dermed en del af det danske Natura 2000-netværk.

Planen er en udmøntning af EU's Habitat- og Fuglebeskyttelsesdirektiv implementeret i dansk lov via Miljømålsloven, lovbekendtgørelse nr.932 af 24. september 2009 med senere ændringer. Planen vil sikre, at areal og tilstand af kortlagte naturtyper og levesteder for omfattede arter ikke går tilbage eller forringes. Samtidig vil der ske en særlig indsats for truede naturtyper og arter, hvilket er afspejlet i statens retningslinjer for 2. planperiode.

## **1.6 Planens indvirkning på miljøet**

Natura 2000-planens indsats vedrører hovedsageligt forbedring af allerede eksisterende og beskyttet natur, idet forbedrede vandforhold for naturarealer og eventuel udtagning af landbrugsjord har en positiv effekt på særligt biodiversitet, men også i forhold til vand- og klimamål.

I tabel 1 herunder er gennemgået planens sandsynlige indvirkning på en række faktorer ifølge lovens bilag 1, litra f, i de tilfælde hvor de vurderes at være af væsentlig betydning.

<b>Planens indvirkning på</b>	<b>Påvirkes</b>	<b>Ingen påvirkning</b>	<b>Redegør for indvirkning</b>
Flora, fauna og biologisk mangfoldighed	X		Natura 2000-planen medvirker generelt til at sikre, at flora, fauna og biologiske mangfoldighed bevares og forbedres, idet planen medvirker til at skabe gunstige forhold for naturen. I Natura 2000-område nr. 157, Åmose, Tissø, Halleby Å og Flasken vil planen medvirke til at forbedre kvaliteten af en række levesteder for ynglefugle. Planen vil endvidere hindre at tilstanden af udpegede, lysåbne naturtyper forringes pga. tilgroning med invasive arter, høje urter og vedplanter.
Befolkningen	X		Sikring og forbedring af naturgrundlaget giver mulighed for større naturoplevelser.
Menneskers sundhed	X		Planen medvirker til at sikre de beskyttede naturtyper i området således, at naturen i området på sigt opnår en høj kvalitet. Naturområder af høj kvalitet er af betydning for den rekreative udnyttelse af området, og dermed menneskers sundhed. Der er offentlig adgang til store dele af området. I de gældende reservatbestemmelser for området er der dog indbygget restriktioner for mennesker færdsel i dele af området for at sikre fugle og dyr mod forstyrrelse. Natura 2000-planen indebærer ikke yderligere restriktioner for offentlighedens adgang
Jordbund	X		Etablering af vedvarende græsarealer på tidligere dyrkningsjord kan påvirke jordbunden i en positiv retning, idet naturlig hydrologi og jordstruktur i højere grad frit kan udvikles.
Vand	X		Natura 2000-planen rummer ikke indsatskrav for vandkvaliteten, da disse krav fastlægges i vandplanerne. Natura 2000-planens indsatser vedrørende naturpleje og forbedring af hydrologi vil medvirke til at tilbageholde kvælstof og dermed medvirke til at opnå vandplanens mål.
Luft		X	Det vurderes ikke, at Natura 2000-planens indsatser for forbedring af de beskyttede naturtyper og arter vil have indflydelse på luftkvaliteten.

Klimatiske faktorer	X		Ved omlægning af lavbundslande fra omdriftsarealer til naturarealer vil medvirke til at begrænse udledningen af CO <sub>2</sub> .
Materielle goder		X	Det vurderes ikke, at planen påvirker materielle goder.
Landskab	X		Sikring og forbedring af naturgrundlaget, herunder naturplejetiltag, vil øge landskabsværdien. Et varieret landskab bestående af forskellige landskabstyper fastholdes og udbygges. Fragmentering af landskabet imødegås.
Kulturarv, herunder kirker		X	Planen vurderes ikke at medføre en påvirkning af omgivelserne omkring fortidsminder og kirker.
Arkitektonisk arv		X	Det vurderes ikke, at planen påvirker den arkitektoniske arv, idet planens indsats omfatter pleje af de naturtyper, der findes på Natura 2000-områdets udpegningsgrundlag
Arkæologisk arv	X		Retablering af større grad af naturlig hydrologi på tørvejorde vil forbedre bevarelsen af arkæologiske lævn i mosetørven.

Tabel 1. Gennemgang af planens indvirkning på en række miljøforhold.

### 1.7 Foranstaltninger der modsvarer negativ indvirkning på miljøet

Planen har indvirkning på de faktorer, der er listet i tabel 1. Vedrørende modstridende naturinteresser følger prioriteringen Natura 2000-planens retningslinjer. For så vidt angår konfliktende naturinteresser henvises til afsnit 1.8.

## 1.8 Miljøvurderingens gennemførelse og grundlag for prioriteringer og valg

Miljøvurderingen er gennemført ud fra de oplysninger, der fremgår af basisanalysen og udkast til Natura 2000-planen. Desuden er anvendt viden fra det nationale overvågningsprogram, NOVANA

Natura 2000-planen er en overordnet statslig plan, som skal gennemføres gennem lokale indsatser fastsat i kommunale handleplaner og, hvor der er tale om statsejede arealer, statens drift og plejeplaner. Der kan således ikke i forbindelse med den statslige plan foretages en konkret vurdering af indsatsernes miljøpåvirkning, da de statslige Natura 2000-planer ikke fastlægger, hvor den konkrete indsats skal gennemføres.

Alternativet til at udarbejde Natura 2000-planer ville være, at der skulle udarbejdes en forvaltningsplan for de enkelte områder. Det følger direkte af habitatdirektivets artikel 6. stk. 1, som fastslår, at medlemsstaterne skal iværksætte de nødvendige bevaringsforanstaltninger, hvilket bl.a. kan indebære hensigtsmæssige forvaltningsplaner, som er specifikke for lokaliteterne eller integreret i andre udviklingsplaner samt de relevante retsakter, administrative bestemmelser eller aftaler.

Modsat forvaltningsplanerne giver Natura 2000-planerne mulighed for på nationalt og biogeografisk niveau at foretage en samlet prioritering af, hvilken indsats der skal gennemføres for på sigt at sikre, at naturtyperne og arterne opnår gunstig bevaringsstatus. Prioriteringen anvendes til udarbejdelsen af lokale forvaltningsplaner for områderne, de såkaldte handleplaner.

De seneste basisanalyser for Natura 2000-områderne, som er offentliggjort den 20. december 2013 viser, at der fortsat er forhold, som betyder, at naturen vanskeligt eller ikke kan sikres med den nuværende naturtilstand. På baggrund af basisanalyserne er der foretaget en national prioritering af, hvilke indsatser der skal gennemføres i planperioden 2016-2021 for at sikre, at habitat- og fuglebeskyttelsesdirektivets mål om gunstig bevaringsstatus opfyldes på sigt.

Den nationale prioritering i anden planperiode sigter på, at den planlagte og igangsatte indsats i første planperiode fastholdes, og at der tages hånd om de særligt truede naturtyper og arter, samt at der fortsættes en indsats for at sikre den nødvendige pleje af de lysåbne naturtyper. Det sker ved at sikre de lysåbne terrestriske naturtyper en hensigtsmæssig hydrologi, drift og pleje og sikre egnede levesteder for områdets arter.

Tilsvarende arbejdes der på at opnå størst mulig naturmæssig robusthed og sammenhæng i områdets natur ved at sikre større driftsenheder af lysåben natur. Disse indsatser er valgt, idet det vurderes, at indsatserne bedst modvirker de problemer, basisanalyserne har påvist i forhold til de enkelte Natura 2000-områder, ligesom indsatserne sikrer en fortsættelse af den strategi, der blev lagt i første planperiode. I forbindelse med udarbejdelsen af planerne har Naturstyrelsen på baggrund af basisanalyserne vurderet, i hvilke Natura 2000-områder det er muligt at foretage en konkret indsats for bestemte naturtyper.

Overvejelserne har ført til, at der i N157 Åmose, Tissø, Halleby Å og Flasken gennemføres en særlig indsats for at forbedre tilstanden af levesteder for plettet rørvagtel, rørdrum, brushane og fjordterne samt en særlig indsats for at bekæmpe invasive arter på områdets grå/grønne klitter.

I forhold til de marine Natura 2000-områder er der en begrænset viden om tilstanden for en stor del af de marine naturtyper. Der er derfor ikke på nuværende tidspunkt udviklet tilstandsvurderingssystemer for de marine naturtyper, som det kendes fra de terrestriske. Planlægningen består således primært af forslag til generel regulering af nye aktiviteter, der kan have en direkte skadelig effekt på konkrete naturtyper.



Planen har til hensigt at sikre udpegningsgrundlaget og fremmer herved den biologiske mangfoldighed generelt. En målsætning for en bestemt naturtype eller art vil dog kunne indebære en nedprioritering af andre naturtyper/arter. For området er der foretaget følgende valg:

Der er ikke i dette Natura 2000-område konstateret væsentlige konflikter af den karakter.

## **1.9 Overvågning**

Natura 2000-indsatsen bliver overvåget i forhold til udpegningsgrundlag og naturværdiers tilstand via det nationale overvågningsprogram, NOVANA, som Miljøministeriet er ansvarlig for. Desuden afrapporterer Danmark den nationale tilstand og indsats vedr. habitat- og fuglebeskyttelsesdirektivet til EU-kommissionen hvert 6 år.

Basisanalysen – udarbejdet i forbindelse med naturplanen - udgør det nuværende videns grundlag for områdets udpegningsgrundlag i forbindelse med naturplanlægningen. Analysen gennemgår systematisk udpegningsgrundlaget med en beskrivelse af status for hver enkelt art og naturtype. Det er hensigten, at denne analyse opdateres i forbindelse med fremtidige planperioder.

## **1.10 Ikke teknisk resume**

I medfør af lovbekendtgørelse nr. 939 af 3. juli 2013 om miljøvurderinger af planer og programmer er der foretaget en miljøvurdering. Planen vil sikre eller forbedre bevaringsstatus for områdets udpegningsgrundlag og den biologiske mangfoldighed generelt samt et sammenhængende og varieret landskab.

Natura 2000-planen medvirker til at sikre, at arter og naturtyper, som er omfattet af udpegningsgrundlaget for området på sigt opnår gunstig naturtilstand. Derudover har de planlagte indsatser en positiv effekt for den øvrige natur og arter, der findes i området, og planen medvirker således til at sikre den biologiske mangfoldighed generelt.

Planen indeholder en omfattende plejeindsats, som medvirker til at sikre den eksisterende, beskyttede natur. Plejeindsatsen medvirker ligeledes til at bekæmpe invasive arter. Der gennemføres desuden en indsats for at forbedre levestederne for områdets truede ynglefugle. Dette sker gennem etablering af tilskudsordninger til sikring af pleje samt eventuel omlægning af lavbundarealer til naturarealer. Omlægning af lavbundsarealer vil desuden sikre, at CO<sub>2</sub> bindes i jorden, og indsatsen vil dermed have en positiv klimaeffekt.

Natura 2000-planens gennemførelse vurderes at komplettere og understøtte de eksisterende fredninger, vildtreservat og andre igangværende plejeforanstaltninger.



Miljøministeriet  
Naturstyrelsen

Haraldsgade 53  
DK 2100 København Ø  
Tlf.: (+45) 72 54 30 00

[www.nst.dk](http://www.nst.dk)