



Miljøministeriet
Naturstyrelsen

Strategisk MiljøVurdering Forslag til Natura 2000-plan 2016-2021

**Sejerø Bugt, Saltbæk Vig, Bjergene, Diesbjerg
og Bollinge Bakker**

Natura 2000-område nr. 154, Habitatområde H135 og
H244, Fuglebeskyttelsesområde F94 og F99

Kolofon

År:
2014

Titel:

Strategisk Miljøvurdering. Forslag til Natura
2000-plan 2016-2021
Sejerø Bugt, Saltbæk Vig, Bjergene, Desebjerg og
Bollinge Bakke
Natura 2000-område nr. 154
Habitatområde H135 og H244,
Fuglebeskyttelsesområde F94 og F99

ISBN nr.:
978-87-7175-153-6

Dato:
18. december 2014

Forsidefoto:
Udsyn over Saltbæk Vig med sandtange ved
Asmindrupfolden. Fotograf: Peter Leth

Emneord:

Habitatdirektivet, fuglebeskyttelsesdirektivet,
Miljømålsloven, Strategisk Miljøvurdering.

Resume:
Strategisk Miljøvurdering for forslag til Natura
2000-plan 2016-2021 for Sejerø Bugt, Saltbæk
Vig, Bjergene, Desebjerg og Bollinge Bakke (nr.
154). Miljøvurderingen sammenfatter Natura
2000-planforsalgets påvirkning af
miljøet.

Udgiver:

Miljøministeriet, Naturstyrelsen

Må citeres med kildeangivelse

Ansvarlig institution:

Naturstyrelsen
Haraldsgade 53
2100 København Ø
www.naturstyrelsen.dk

Copyright:

Naturstyrelsen, Miljøministeriet

Sprog:

Dansk

Indhold

1. Miljørapport for Forslag til Natura 2000-plan 2016-2021 Sejerø Bugt, Saltbæk Vig, Bjergene, Diesbjerg og Bollinge Bakke. Natura 2000-område nr. 154	4
1.1 Planens indhold, hovedformål og andre relevante planer	4
1.2 Nuværende naturtilstand i Natura 2000-området og Nul – alternativ	7
1.3 Miljøforhold i områder der kan blive væsentligt berørt.....	11
1.4 Eksisterende miljøproblemer	12
1.5 Internationale miljøbeskyttelsesmål.....	13
1.6 Planens indvirkning på miljøet	14
1.7 Foranstaltninger der modsvarer negativ indvirkning på miljøet	16
1.8 Miljøvurderingens gennemførelse og grundlag for prioriteringer og valg.....	16
1.9 Overvågning	18
1.10 Ikke teknisk resume.....	18

1. Miljørapport for Forslag til Natura 2000-plan 2016-2021 Sejerø Bugt, Saltbæk Vig, Bjergene, Diesebjerg og Bollinge Bakke. Natura 2000-område nr. 154

Den enkelte Natura 2000-plan skal ifølge lovbekendtgørelse nr. 939 af 3. juli 2013 om miljøvurderinger af planer og programmer have sin egen miljørapport. Rapporten skal indeholde oplysninger, der følger af lovens bilag 1.

Natura 2000-planen er en overordnet statslig plan, som skal gennemføres gennem lokale indsatser fastsat i kommunale handleplaner. Der kan således ikke i forbindelse med den statslige plan foretages en konkret vurdering af indsatsernes miljøpåvirkning, da de statslige Natura 2000-planer ikke fastlægger, hvor den konkrete indsats skal gennemføres.

Det vurderes, at planen ikke har en grænseoverskridende effekt, idet Natura 2000-området ikke er placeret nær den danske grænse.

1.1 Planens indhold, hovedformål og andre relevante planer

Indhold

Natura 2000-planen består af målsætninger for det enkelte område og områdets udpegningsgrundlag, samt et indsatsprogram, der angiver retningslinjer for planens gennemførelse. Målsætningerne består af en overordnet målsætning for hele Natura 2000-området samt konkrete målsætninger og afvejning af modstridende naturinteresser. Retningslinjerne om naturområdernes forvaltning i indsatsprogrammet, har både konkret og generel karakter. Endelig indeholder Natura 2000-planen et oversigtsskema, der viser naturtyper og arter på områdets udpegningsgrundlag.

Hovedformål

For området foreslås følgende overordnede målsætning:

Det overordnede mål for området er, at:

- Områdets kystnatur af bl.a. klinger, strandenge, strandvolde og laguner udvikles og fastholdes med et rigt og karakteristisk dyre- og planteliv. Naturen opnår generelt en naturlig hydrologi, tilstrækkelig lav påvirkning af næringsstoffer, fri erosionsdynamik, sammenhæng og gode spredningsmuligheder for dyr og planter.

- En væsentlig undtagelse fra målet om frie dynamik, er inddæmmede og afvandede områder, som i dag huser væsentlige naturarealer af høj kvalitet (se afsnittet om modstridende interesser).
- Der i flere områder danner med tiden store sammenhængende overdrevslandskaber præget af ekstensiv afgræsning uden brug af gødning og sprøjtemidler.
- Der i flere områder udvikles større, sammenhængende, lysåbne klit- og overdrevsarealer med stor rigdom af dyr og planter, som er tilpasset disse naturtyper.
- Der indenfor området udvikles store, sammenhængende forekomster af bl.a. rigkær, surt overdrev, tidvis våd eng og strandeng eller blandinger af disse naturtyper. Forekomsterne udvikler generelt en god naturkvalitet og er grundlag for store bestande af bl.a. mygblomst og enkelt månerude.
- Der i Natura 2000-området er tilstrækkeligt med uforstyrrede raste- og fødesøgningsarealer for trækkende gæs, ænder, svaner og klyder samt tilstrækkeligt med egnede ynglelokaliteter for rørhøg, engsnarre, splitterne og havterne.
- Området huser i sammenhæng med tilstødende forekomster på Sjælland en bæredygtig bestand af odder og huser flere bæredygtige bestande af klokkefrø.
- Områdets økologiske integritet sikres i form af en for naturtyperne hensigtsmæssig drift/pleje og hydrologi, en lav næringsstofbelastning og gode sprednings- og etableringsmuligheder.

Indsatsen i 2. planperiode skal sikre, at den igangsatte indsats fra 1. planperiode fastholdes, at der tages hånd om særligt truede naturtyper og arter, samt at der påbegyndes en strategisk indsats for langsigtet at sikre de lysåbne naturarealer.

Forholdet til anden lovgivning

Natura 2000-planen er bindende for myndighederne, det vil sige, at alle myndigheder skal lægge Natura 2000-planen til grund i arealdrift på egne arealer, naturforvaltning eller ved udøvelse af deres beføjelser i henhold til lovgivningen i øvrigt. Offentlige lodsejere er således bundet af planens langsigtede målsætninger og kan vælge at gennemføre disse direkte i egne drifts- og plejeplaner. På lovområder som f.eks. fiskeriloven og vildtforvaltningsloven, hvor staten er myndighed, følges op med nationale strategier.

Natura 2000-planen tilsidesætter ikke øvrig lovgivning, og den indsats, som iværksættes for at sikre planens gennemførelse, skal have de fornødne tilladelser, dispensationer m.v., på grundlag af konsekvensvurderinger, hvor dette er nødvendigt i henhold til lovgivningen herom. I det omfang, indsatsen entydigt kan defineres som nødvendig for lokalitetens forvaltning, er en konsekvensvurdering efter habitatdirektivet ikke påkrævet, men der kan kræves tilladelse eller godkendelse efter anden lovgivning.

Der er ikke gennemført vurdering i henhold til habitatdirektivets artikel 6.3 af de enkelte planer, idet planer, som direkte er forbundet med eller nødvendige for Natura 2000-områdets forvaltning, ikke er omfattet af kravet om screening og evt. konsekvensvurdering.

Andre relevante planer

Natura 2000-planer for 2010-2015 blev vedtaget i december 2011, og de opfølgende kommunale handleplaner - blev endeligt vedtaget med udgangen af 2012/ begyndelsen af 2013.

De første Natura 2000-planer fastlagde rammerne for en række grundlæggende indsats, som f.eks. rydninger, forbedrede hydrologiske forhold og iværksættelse af plejetiltag.

I 2. generation Natura 2000-planer er det forudsat, at de aktiviteter, der er beskrevet i de nuværende kommunale og statslige handleplaner fastholdes og fortsættes i planerne, som er gældende fra 2016-2021.

Natura 2000-planer, som omfatter fredskovpligtige arealer, og dermed er omfattet af skovloven, skal revideres med 12 års mellemrum, jf. skovlovens § 16, stk. 2. Det betyder således, at Natura 2000 skovplanerne er gældende fra 2010 til udgangen af 2021.

Den første generation Natura 2000-planer blev udstedt i december 2011. For de marine områder er indsatserne primært gennemført gennem en generel regulering af de aktiviteter, der udgør en skade på udpegningsgrundlaget, herunder forbud mod fiskeri med bestemte redskaber og begrænsning af muligheden for jagt og adgang til områderne gennem justering eller oprettelse af natur- og vildtreservater. I Natura 2000-planer for perioden 2016-2021 forudsættes det, at indsatserne fra planperioden 2009-2015 fastholdes og fortsættes. I forhold til indsatsen i relation til næringsstofbelastning og miljøfremmede stoffer, henvises til afsnittet om vandplanlægningen herunder.

Regeringen har i oktober 2014 offentliggjort Naturplan Danmark, der er en samlet plan for, hvordan den danske natur sikres på sigt. Målet med Naturplan Danmark er at sikre, at Danmark i 2050 har en mere mangfoldig natur, hvor den beskyttede natur, de store skove, nationalparkerne og de vigtige levesteder for truede arter er bundet tættere sammen. Dette skal bl.a. ske ved etablering af større naturområder og nye skove. Planen omfatter også en indsats relateret til de marine arter og naturtyper. Planen omfatter etableringen af et nyt Grønt Danmarkskort, der skal vise, hvor naturen findes i dag, og hvor den kan bindes bedre sammen. Natura 2000-områderne bliver ryggraden i det Grønne Danmarkskort.

De statslige vandplaner er bindende for statslige myndigheder, regionsråd og kommunalbestyrelser. Natura 2000-planerne er koordineret med vandplanerne, der fastlægger indsatsen for kvaliteten af vandområderne. Natura 2000-planernes mål om forbedret vandkvalitet realiseres gennem indsatsen i vandplanlægningen. Natura 2000-planerne rummer derfor ikke indsatskrav vedrørende vandkvaliteten. Natura 2000-planens krav om en omfattende naturplejeindsats og forbedring af hydrologien vil dog også bidrage til at tilbageholde kvælstof og dermed have en effekt i forhold til vandplanens miljømål.

I henhold til vandområdeplanen vil en gennemførelse af planen for vandområdedistrikt Sjælland under vandrammedirektivet indebære indsatser til reduktion af kvælstofudledningen til vandmiljøet. Denne indsats understøtter Natura 2000-planens målsætninger. Det forudsættes derfor i Natura 2000-planerne, at den nødvendige indsats for forbedring af vandmiljøet i Natura 2000-områderne gennemføres i vandplanlægningen.

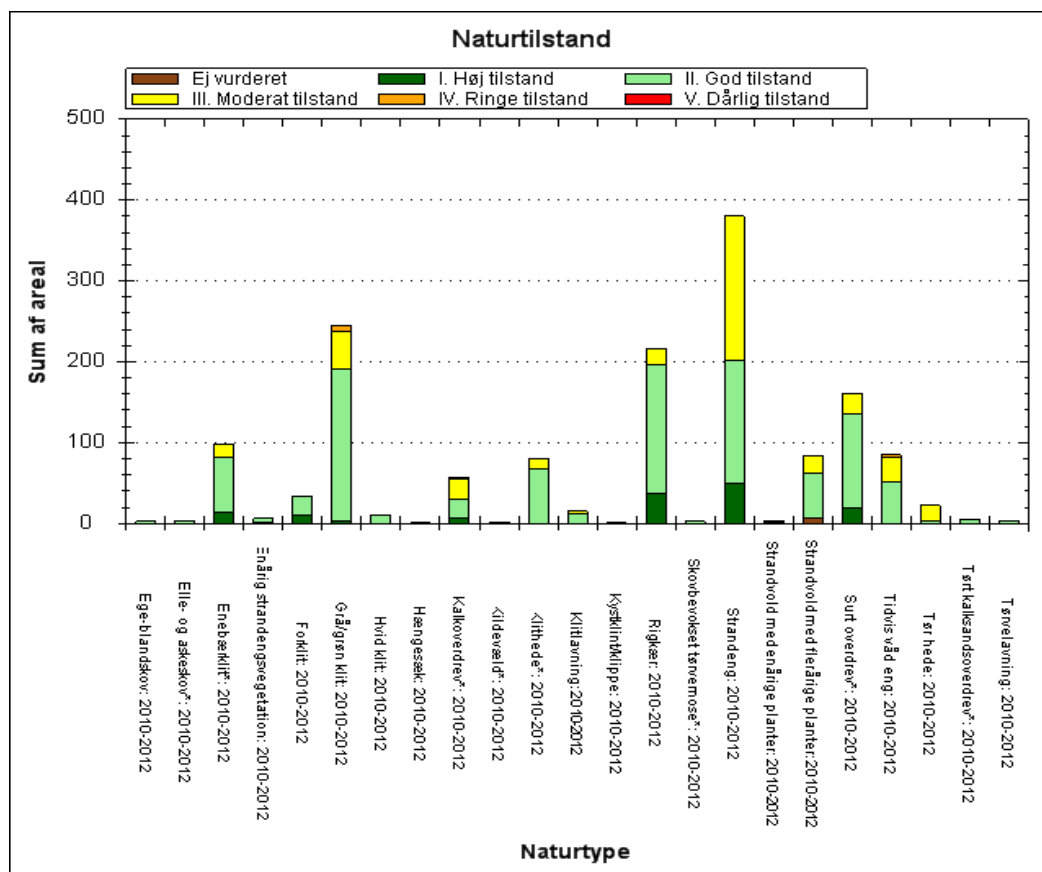
Det forudsættes, at den konkrete indsats, der påtænkes gennemført på grundlag af vandplanerne, og som kan påvirke Natura 2000-områder væsentligt, vurderes for eventuelle konsekvenser for udpegningsgrundlaget. Indsatsen kan i givet fald gennemføres, hvis det på grundlag af den bedste faglige viden dokumenteres, at aktiviteten ikke vil skade bevaringsmålsætningen for Natura 2000-området.

Natura 2000-områderne, der er udpeget i medfør af miljømålsloven, skal fremgå af landsplandirektiver og kommuneplaner. Disse skal indeholde retningslinjer i overensstemmelse med bekendtgørelsen om udpegnings- og administration af internationale beskyttelsesområder nr. 408 af 1. maj 2007 (habitatbekendtgørelsen). Af habitatbekendtgørelsens § 6 fremgår, at der i redegørelsen til planforslag i medfør af planloven, der ikke er direkte forbundet med eller nødvendige for et Natura 2000-områdes forvaltning, skal indgå en vurdering af forslagens virkninger på området under hensyn til områdets bevaringsmålsætninger. Hvis vurderingen viser, at det ikke kan udelukkes, at planen kan skade Natura 2000-området, kan planen ikke vedtages.

Regeringen har i december 2012 udgivet en handlingsplan for klimasikring af Danmark. Planen indeholder en lang række regeringsinitiativer, der skal medvirke til at skabe bedre rammer for klimatilpasningen lokalt. Som led i denne plan skal kommunerne udarbejde en handlingsplan for klimatilpasning. Kalundborg og Odsherred Kommune har udarbejdet en klimatilpasningsplan for kommunen. En vurdering af samspillet mellem den kommunale klimatilpasningsplan og Natura 2000-planen forudsætter kendskab til, hvor de forudsatte indsatser i Natura 2000-planen konkret vil blive gennemført sammenholdt med de indsatser, der skal gennemføres som led i klimatilpasningsplanen. Dette vil blive fastlagt i forbindelse med udarbejdelsen af de kommunale Natura 2000-handleplaner og statslige drift- og plejeplaner. Såfremt konkrete projekter som led i den kommunale klimatilpasningsplan kan påvirke udpegningsgrundlaget for Natura 2000-området væsentligt, skal der gennemføres en konsekvensvurdering af projektet, inden det kan gennemføres. Dette gælder dog ikke, hvis projektet gennemføres som led i Natura 2000-planen og dermed har som delformål at sikre, at naturtyper og arter opnår gunstig bevaringsstatus.

1.2 Nuværende naturtilstand i Natura 2000-området og Nul – alternativ

I basisanalysen, der danner grundlag for Natura 2000-planen, er der foretaget en nærmere gennemgang af den nuværende naturtilstand i området.



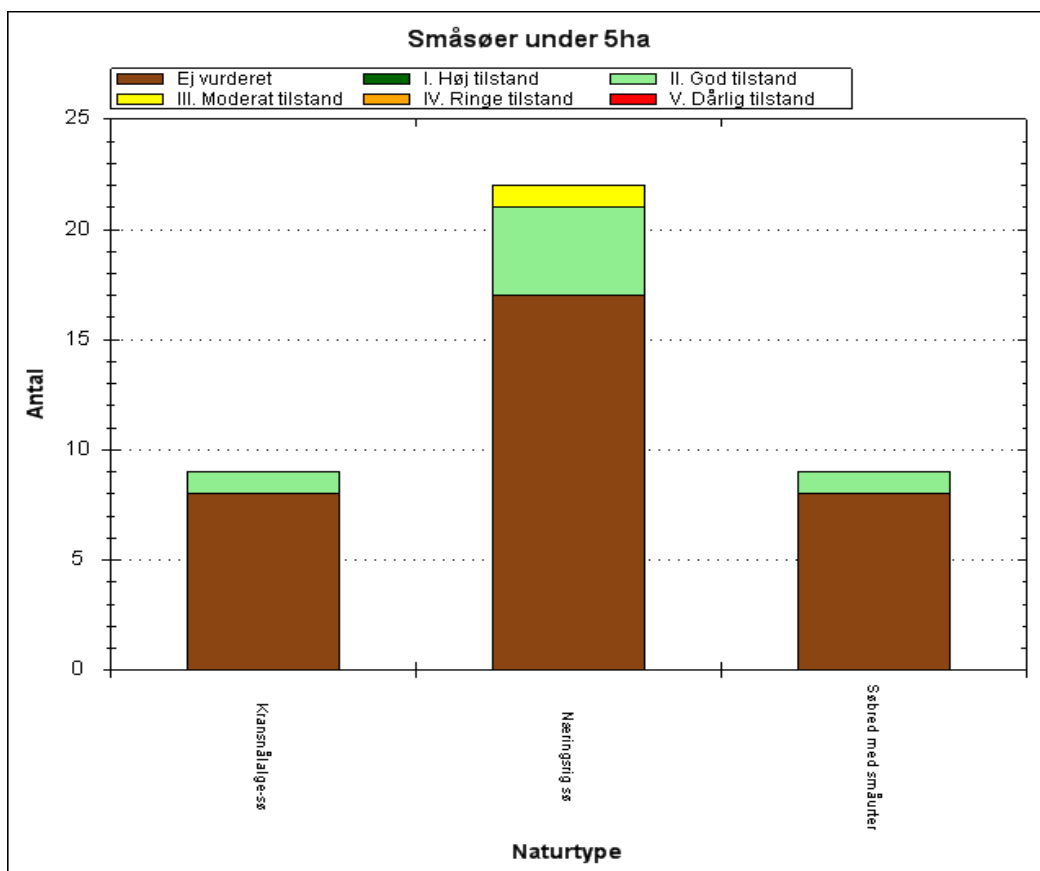
De kortlagte naturtypers areal (i ha) fordelt på tilstandsklasser ved kortlægningen i 2010-12.

Områdets *strandenge* (1330) er i en moderat eller god tilstand. En mindre del er i høj tilstand.

Arealer med klitnaturtyper (hvid klit (2120), grå/grøn klit (2130), klithede (2140) og klitlavning (2190)) er generelt i god tilstand, omend invasive arter forekommer. Betydelige arealer med *enebærklit* (2250) har ringe tilstand. Dette skyldes primært lavt artsindeks.

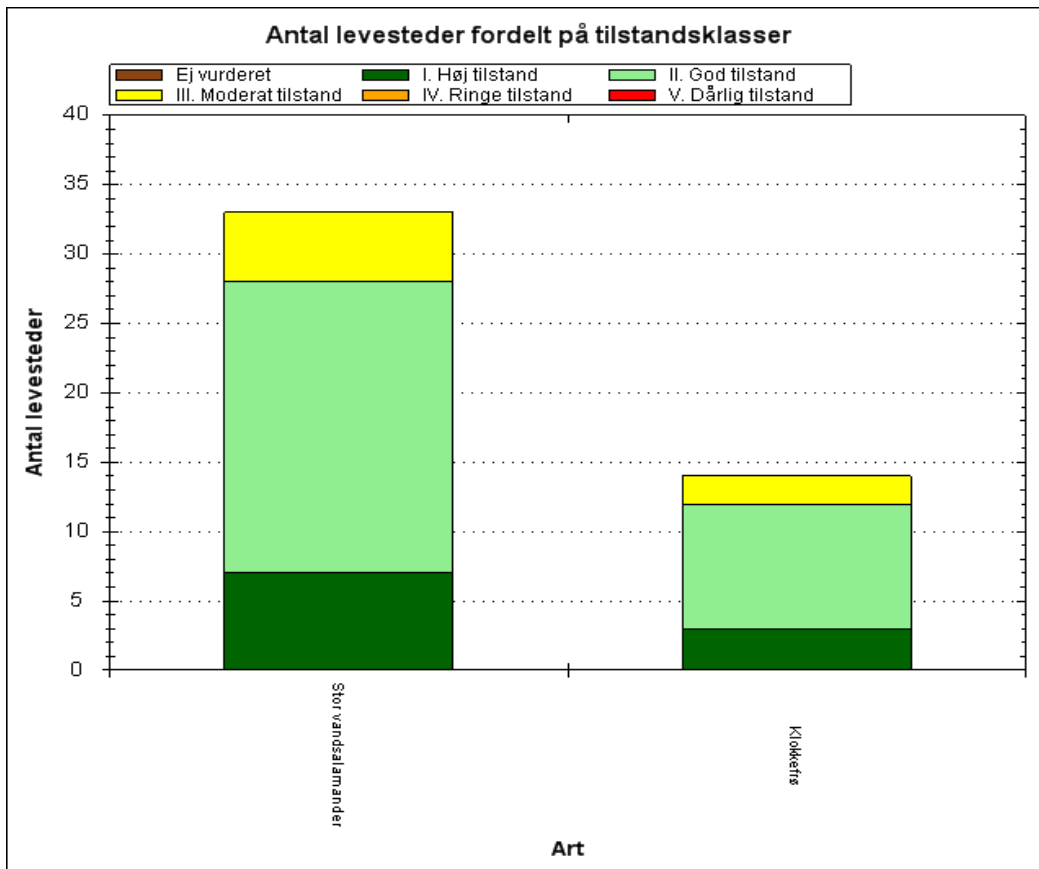
Tilstanden af arealerne med *tørt kalksandoverdrev* (6120) er generelt god omend alle arealer er mere eller mindre truet af tilgroning med vedplanter. Knap halvdelen af arealet med *kalkoverdrev* (6210) har god tilstand, resten er fordelt på en del i moderat tilstand og lidt i høj eller ringe tilstand. Den suboptimal tilstand skyldes overvejende manglende afgræsning og heraf følgende tilgroning med høje urter og især vedplanter.

Arealet med *tidvis våd eng* (6410) er overvejende i god tilstand. En mindre del er i moderat tilstand, hvilket primært skyldes tilgroning og/eller lavt artsindeks. Hovedparten af områdets *rigkær* (7230) og *sure overdrev* (6230) er i god eller høj tilstand. En mindre andel har suboptimal tilstand pga. især lavt artsindeks.



Antal og tilstand af de kortlagte små søer i området.

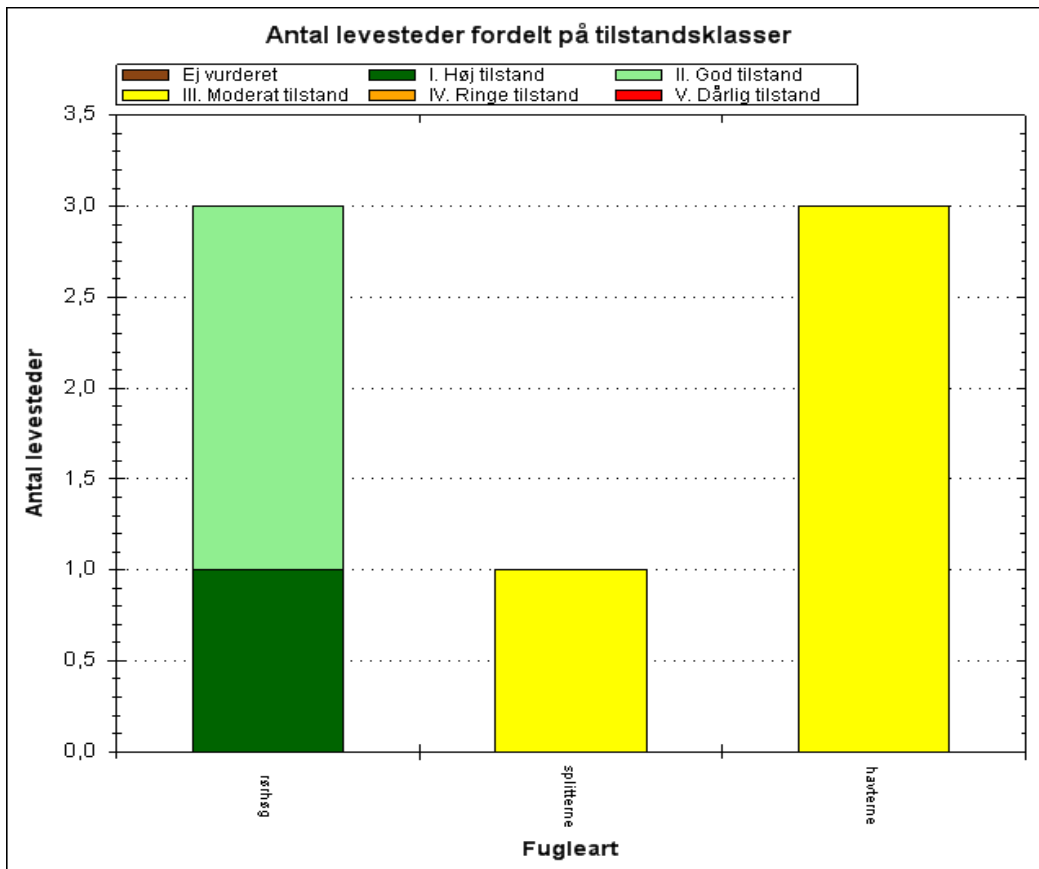
Seks af de 7 tilstandsvurderede søer er i god tilstand, 1 er i moderat tilstand.



Tilstandsvurdering af områdets kortlagte levesteder.

Af de 33 kortlagte mulige levesteder for stor vandsalamander er de 28 i god eller høj tilstand. De resterende fem er i moderat tilstand. Tilsvarende er 12 af de kortlagte, mulige levesteder for klokkefrø i god eller høj tilstand. De to resterende vandhuller har moderat tilstand.

De enkelte levesteders tilstand kan ses præsenteret på kort via Naturstyrelsens [MiljøGis](#).



Antal og tilstand af de kortlagte levesteder for ynglefugle.

Kortlægningen af disse ynglefugles levesteder er foretaget i 2013-14, og den beregnede tilstand af disse fremgår af ovenstående diagram. De enkelte levesteders tilstand kan ses præsenteret på kort via Naturstyrelsens [MiljøGis](#).

Ét levested for rørhøg vurderes i høj tilstand og 2 i god tilstand. De kortlagte levesteder for splitterne og havterne vurderes at have moderat tilstand.

En række naturtyper og levesteder for arter, som området er udpeget for at beskytte, kræver vedvarende drift for at sikre eller genoprette gunstig bevaringsstatus. Det gælder fx en række lysåbne naturtyper. Samtidig kræver andre i moderat til dårlig tilstand tiltag, der kan imødegå forringelse.

Hvis ikke planen for 2. planperiode iværksættes, er der risiko for, at den gode naturtilstand ikke fastholdes på den andel af naturarealerne, der nu er i hensigtsmæssig drift, samt at naturtilstanden ikke vil blive forbedret på primært tør hede, strandeng og tørt kalksandoverdrev af fremadrettet sikring af hensigtsmæssig drift og for grå/grøn klit, klithede og kalkoverdrev desuden af en indsats mod invasive arter.

Manglende iværksættelse af planen vil desuden medvirke til at fastholde en række levesteder for ynglefugle i ringe eller moderat tilstand, hvor tilstanden er vurderet som ringe eller moderat på grund af tilgroning.

1.3 Miljøforhold i områder der kan blive væsentligt berørt

I dette afsnit beskrives de øvrige miljøforhold i og udenfor Natura 2000-området, der kan blive væsentlig berørt af Natura 2000-planen.

Flora, fauna og biologisk mangfoldighed

Natura 2000-planen bidrager, udover sikring af naturtyper og arter på udpegningsgrundlaget for området, generelt til at sikre de øvrige naturtyper og arter, der findes inden for området, idet Natura 2000-planerne generelt medvirker til at etablere gunstige forhold for naturen. Hermed bidrager Natura 2000-planerne også til at opnå biodiversitetskonventionens mål om at sikre, at den biologiske mangfoldighed bevares, ligesom planen bidrager til at sikre levesteder for arter, der er beskyttet i medfør af generelle fredningsbestemmelser.

Inddæmning og kunstig afvanding med grøfter, dræn eller pumper forandrer naturen og kan føre til ændringer i vegetationen, således at den naturlige, naturtype-karakteristiske vådbundsvegetation erstattes af en vegetation, der i højere grad præges af mere almindelige, konkurrence-stærke arter. Genetablering af en naturlig hydrologi vil modvirke denne udvikling, ligesom den naturlige hydrologi også medvirke til at naturtyper og arter, der ikke er på udpegningsgrundlaget for Natura 2000-området får forbedrede hydrologiske forhold.

Tilgroning med høje urter og vedplanter samt forekomst af invasive arter forandrer naturen og kan føre til ændringer i artssammensætningen, således at vegetationen i højere grad præges af arter, der ikke er karakteristiske for naturtypen og så levesteder for arter gror til. Genetablering af mere naturlige vegetationsforhold vil modvirke denne udvikling, ligesom det også kan medvirke til, at arter, der ikke er på udpegningsgrundlaget for Natura 2000-området får forbedrede forhold.

Med planens indsats for habitatnaturen sikres samtidig den § 3-beskyttede natur i området. Dette vurderes også at gælde for den meget lille del af områdets § 3-beskyttede enge, der ikke er omfattet af Natura 2000-planen.

I og omkring Natura 2000 området findes en god bestand af de fredede arter strandtudse, grønbroget tudse, klokkefrø, hylde-gøgeurt, langakset trådspore og mygblomst, samt de lang række ualmindelige arter. Genetablering af naturlig hydrologi samt sikring af pleje medfører, at forholdene for ovenstående arter og naturarealer forbedres idet deres naturgrundlag forbedres sammen med indsatsen for habitatnaturen.

Befolkningen og arealanvendelsen

Natura 2000-område N154 Sejerø Bugt, Saltbæk Vig, Bjergene, Diesbjerg og Bollinge Bakke er beliggende i Odsherred og Kalundborg Kommuner, der har indbyggertal på henholdsvis 32676 og 48493. Natura 2000-planen har fokus på sikring af den eksisterende udpegede natur i området. Sikringen af den eksisterende natur vil ikke have betydning for arealanvendelsen, idet der dog kan forekomme arealer, som i forbindelse med gennemførelsen af planen vil blive omfattet af en plejeindsats. Ved såvel pleje af eksisterende natur som udlægning af landbrugsarealer til natur vil dette ske efter aftaler mellem lodsejeren og kommunerne og mod økonomisk kompensation via EU's landdistriktsprogram.

Dele af området er omfattet af reservatbestemmelser, der regulerer offentlighedens adgang til området. Natura 2000-planen indebærer ikke yderligere begrænsning af offentlighedens adgang.

Menneskets sundhed

Mange, især bynære, Natura 2000-områder udnyttes til rekreative aktiviteter, f.eks. vandring og cykling, som bidrager til menneskets sundhed. Natura 2000-planen har til formål at sikre, at de beskyttede naturtyper og arter opnår gunstig naturtilstand på sigt. Det vurderes, at Natura 2000

planen kun undtagelsesvist og på mindre arealer vil hindre den rekreative udnyttelse af områderne, der foregår i dag. Det vurderes således, at gennemførelsen af planen ikke vil være i modstrid med hensynene til menneskers sundhed, idet den rekreative udnyttelse kan fortsætte, ligesom sikringen af en beskyttede natur i øvrigt ikke vurderes at have en sundhedsmæssig effekt.

Der er etableret stisystemer og informationsstandere flere steder i området, bl.a. ved Eskebjerg Vesterlyng og Sanddobberne og flere naturområder formidles via informationsfoldere. Gennemførelsen af Natura 2000-planen for området forventes at indgå i den fremtidige formidling.

Kendskab til naturen og dens værdier vil medvirke til at skabe incitament til en større rekreativ udnyttelse af områderne.

Natura 2000-planens indsatser for området vil ikke direkte påvirke menneskets sundhed, men brug af området i forbindelse med rekreative aktiviteter, kan påvirke brugernes sundhed positivt.

Jordbund, luft og klimatiske faktorer

Mulig etablering af sammenhængende natur på naturarealer vil bidrage til at gøre arealerne mere robuste overfor ekstreme vejrforhold og klimaændringer, ligesom randpåvirkningerne af naturen vil blive mindsket. Det vurderes dog ikke, at planen får væsentlig betydning for jordbund, luft og klimatiske faktorer, idet planens indsats omfatter pleje af de naturtyper, der findes på Natura 2000-områdets udpegningsgrundlag.

Landskab

Landarealerne domineres især af kystmorfologiske strukturer som laguner, klitter samt overdrev udviklet på kystskrænter og randmoræner. Selve Sejerø Bugt er en lavvandet bugt med betydelige arealer med stenrev og sandbanker. Af særligt fremtrædende landskabselementer skal nævnes den markante randmoræne "Vejrhøjbu", som bl.a. rummer betydelige arealer med udpegede overdrev og hede, såvel som lagunesystemerne ved Saltbæk Vig, Sanddobberne og i bunden af Sejerø Bugt ved Korevlen.

Der er gennemført en lang række fredninger med landskabsbevarende formål i området.

1.4 Eksisterende miljøproblemer

Truslerne mod naturværdierne og områdets udpegningsgrundlag er beskrevet i basisanalysen, der danner grundlag for udkast til Natura 2000 planen for området. Planens mål er at sikre udpegningsgrundlaget mod disse trusler herunder prioritering i tilfælde af modstridende naturinteresser. Deposition af luftbårne kvælstofforbindelser herunder ammoniak er ofte den væsentligste påvirkning af mange naturligt næringsfattige naturtyper. Naturtyperne har forskellig sårbarhed over for kvælstofdeposition. Der er generelt sket et fald i den luftbårne kvælstofbelastning af naturarealerne inden for de seneste år. Faldet skyldes en nedgang i udledningen fra både danske og udenlandske kilder. Denne reduktion forventes at fortsætte som følge af national og udenlandsk regulering. På trods af reduktionen er tålegrænserne fortsat overskredet på en væsentlig andel af landets naturarealer, hvilket giver forringede muligheder for på sigt at opnå eller fastholde en gunstig naturtilstand. Der er ikke foretaget en konkret vurdering af tålegrænseoverskridelser til de enkelte Natura 2000-områder. Emissionen af ammoniak fra landbruget reguleres gennem husdyrgodkendelsesloven, som bidrager til at mindske ammoniakudledning fra punktkilder væsentligt.

Intensiv landbrugsdrift på arealer, der grænser lige op til naturarealer, kan indebære en negativ påvirkning af naturindholdet i randområdet som følge af afdrift/udskylning af overskud af gødning

eller sprøjtemidler. Forøget næringsindhold kan medføre, at naturtypens karakteristiske arter udkonkurreres af højt voksende arter, der favoriseres af det forøgede næringsindhold.

Planen indeholder en indsats for at skabe sammenhæng mellem forekomster af lysåbne naturtyper for herved bl.a. at gøre arealerne mere robuste overfor randpåvirkninger fra omkringliggende landbrugsarealer.

Invasive plantearter er ikke-hjemmehørende arter, der fortrænger naturlig vegetation. Forekomst af invasive arter er en trussel, fordi arterne breder sig ekspansivt og udkonkurrerer de arter, der er karakteristiske for naturtyperne. Invasive arter er særlig et problem i kyst- og klitnaturtyperne samt på hederne.

Planen indeholder en indsats mod invasive arter, idet invasive arter medvirker til at forringe naturtilstanden. Derudover indeholder planen en målsætning om etablering af og fastholdelse af pleje på de lysåbne naturtyper. Denne indsats vil ligeledes medvirke til at bekæmpe de invasive arter inden for Natura 2000-området.

Inddæmning og kunstig afvanding med grøfter, dræn eller pumper forandrer naturen og kan føre til ændringer i vegetationen, således at den naturlige, naturtype-karakteristiske vådbundsvegetation erstattes af en vegetation, der i højere grad præges af mere almindelige, konkurrence-stærke arter.

Natura 2000-planen har ingen indsats direkte rettet mod retablering af naturlig hydrologi på arealer med beskyttede naturtyper, som stiller særlige krav til hydrologien.

Natura 2000-planen har ingen betydning for deposition af luftbårne kvælstofforbindelser, idet reguleringen foretages i husdyrgodkendelseslovgivningen.

Indsatsen for de lysåbne naturtyper vil i stor udstrækning medvirke til at sikre forholdene for områdets udpegede arter, og andre arter, der benytter området som yngle- og levested.

1.5 Internationale miljøbeskyttelses mål

Danmark har tilsluttet sig en række internationale konventioner indeholdende miljøbeskyttelses mål, hvis indhold i en lang række tilfælde er indarbejdet i lovgivningen. For EU-lovgivningen gælder generelt, at den er implementeret i dansk lovgivning. Danmark har bl.a. ratificeret Ramsarkonventionen og Biodiversitetskonventionen. Biodiversitetskonventionens formål er bl.a. at sikre, at den biologiske mangfoldighed bevares. Formålet med Ramsarkonventionen er at beskytte vådområder med en særlig betydning for fugle. Danmark har udpeget 27 Ramsarområder, der alle indgår i EU's fuglebeskyttelsesområder. Ramsarområderne er dermed en del af det danske Natura 2000-netværk.

Planen er en udmøntning af EU's Habitat- og Fuglebeskyttelsesdirektiv implementeret i dansk lov via Miljømålsloven, lovbekendtgørelse nr.932 af 24. september 2009 med senere ændringer. Planen vil sikre, at areal og tilstand af kortlagte naturtyper og levesteder for omfattede arter ikke går tilbage eller forringes. Samtidig vil der ske en særlig indsats for truede naturtyper og arter, hvilket er afspejlet i statens retningslinjer for 2. planperiode.

1.6 Planens indvirkning på miljøet

Natura 2000-planens indsats vedrører hovedsageligt forbedring af allerede eksisterende og beskyttet natur, idet forbedrede vandforhold for naturarealer og eventuel udtagning af landbrugsjord har en positiv effekt på særligt biodiversitet, men også i forhold til vand- og klimamål.

I tabel 1 herunder er gennemgået planens sandsynlige indvirkning på en række faktorer ifølge lovens bilag 1, litra f, i de tilfælde hvor de vurderes at være af væsentlig betydning.

Planens indvirkning på	Påvirkes	Ingen påvirkning	Redegør for indvirkning
Flora, fauna og biologisk mangfoldighed	X		Natura 2000-planen medvirker generelt til at sikre, at flora, fauna og biologiske mangfoldighed bevares og forbedres, idet planen medvirker til at skabe gunstige forhold for naturen. I Natura 2000-område nr. 154, Sejerø Bugt, Saltbæk Vig, Bjergene, Diesbjerg og Bollinge Bakker vil planen medvirke til at forbedre kvaliteten af en række levesteder for ynglefugle. Planen vil endvidere hindre at tilstanden af udpegede, lysåbne naturtyper forringes pga. tilgroning med invasive arter, høje urter og vedplanter.
Befolkningen	X		Sikring og forbedring af naturgrundlaget giver mulighed for større naturoplevelser. Der er offentlig adgang til store dele af området. I de gældende reservatbestemmelser for en lille del af området er der dog indbygget restriktioner for mennesker færdsel for at sikre vandfugle mod forstyrrelse. Natura 2000-planen indebærer ikke yderligere restriktioner for offentlighedens adgang.
Menneskers sundhed	X		Planen medvirker til at sikre de beskyttede naturtyper i området således, at naturen i området på sigt opnår en høj kvalitet. Naturområder af høj kvalitet er af betydning for den rekreative udnyttelse af området, og dermed menneskers sundhed.
Jordbund		X	Det vurderes ikke, at planen påvirker jordbunden, idet planens indsats omfatter pleje af de naturtyper, der findes på Natura 2000-områdets udpegningsgrundlag.
Vand	X		Natura 2000-planen rummer ikke indsatskrav for vandkvaliteten, da disse krav fastlægges i vandplanerne.

			Natura 2000-planens indsatser vedrørende naturpleje og forbedring af hydrologi vil medvirke til at tilbageholde kvælstof og dermed medvirke til at opnå vandplanens mål.
Luft		X	Det vurderes ikke, at Natura 2000-planens indsatser for forbedring af de beskyttede naturtyper og arter vil have indflydelse på luftkvaliteten.
Klimatiske faktorer		X	Det vurderes ikke, at planen påvirker jordbund, luft og klimatiske faktorer.
Materielle goder		X	Det vurderes ikke, at planen påvirker materielle goder, idet planens indsats primært omfatter pleje af de naturtyper, der findes på Natura 2000-områdets udpegningsgrundlag
Landskab	X		Sikring og forbedring af naturgrundlaget, herunder naturplejetiltag, vil øge landskabsværdien. Et varieret landskab bestående af forskellige landskabstyper fastholdes og udbygges. Fragmentering af landskabet imødegås.
Kulturarv, herunder kirker	X		Natura 2000-planens indsatser modvirker tilgroning af fortidsminder, og medvirker dermed til at sikre kulturarven. Planen vurderes ikke at medføre en påvirkning af omgivelserne omkring kirker.
Arkitektonisk arv		X	Det vurderes ikke, at planen påvirker den arkitektoniske arv, idet planens indsats omfatter pleje af de naturtyper, der findes på Natura 2000-områdets udpegningsgrundlag
Arkæologisk arv		X	Det vurderes ikke, at planen påvirker den arkæologiske arv, idet planens indsats omfatter pleje af de naturtyper, der findes på Natura 2000-områdets udpegningsgrundlag

Tab 1. Gennemgang af planens indvirkning på en række miljøforhold.

1.7 Foranstaltninger der modsvarer negativ indvirkning på miljøet

Planen har indvirkning på de faktorer, der er listet i tabel 1. Vedrørende modstridende naturinteresser følger prioriteringen Natura 2000-planens retningslinjer. For så vidt angår konfliktende naturinteresser henvises til afsnit 1.8.

1.8 Miljøvurderingens gennemførelse og grundlag for prioriteringer og valg

Miljøvurderingen er gennemført ud fra de oplysninger, der fremgår af basisanalysen og udkast til Natura 2000-planen. Desuden er anvendt viden fra det nationale overvågningsprogram, NOVANA

Natura 2000-planen er en overordnet statslig plan, som skal gennemføres gennem lokale indsatser fastsat i kommunale handleplaner og, hvor der er tale om statsejede arealer, statens drift og plejeplaner. Der kan således ikke i forbindelse med den statslige plan foretages en konkret vurdering af indsatsernes miljøpåvirkning, da de statslige Natura 2000-planer ikke fastlægger, hvor den konkrete indsats skal gennemføres.

Alternativet til at udarbejde Natura 2000-planer ville være, at der skulle udarbejdes en forvaltningsplan for de enkelte områder. Det følger direkte af habitatdirektivets artikel 6. stk. 1, som fastslår, at medlemsstaterne skal iværksætte de nødvendige bevaringsforanstaltninger, hvilket bl.a. kan indebære hensigtsmæssige forvaltningsplaner, som er specifikke for lokaliteterne eller integreret i andre udviklingsplaner samt de relevante retsakter, administrative bestemmelser eller aftaler.

Modsat forvaltningsplanerne giver Natura 2000-planerne mulighed for på nationalt og biogeografisk niveau at foretage en samlet prioritering af, hvilken indsats der skal gennemføres for på sigt at sikre, at naturtyperne og arterne opnår gunstig bevaringsstatus. Prioriteringen anvendes til udarbejdelsen af lokale forvaltningsplaner for områderne, de såkaldte handleplaner.

De seneste basisanalyser for Natura 2000-områderne, som er offentliggjort den 20. december 2013 viser, at der fortsat er forhold, som betyder, at naturen vanskeligt eller ikke kan sikres med den nuværende naturtilstand. På baggrund af basisanalyserne er der foretaget en national prioritering af, hvilke indsatser der skal gennemføres i planperioden 2016-2021 for at sikre, at habitat- og fuglebeskyttelsesdirektivets mål om gunstig bevaringsstatus opfyldes på sigt.

Den nationale prioritering i anden planperiode sigter på, at den planlagte og igangsatte indsats i første planperiode fastholdes, og at der tages hånd om de særligt truede naturtyper og arter, samt at der fortsættes en indsats for at sikre den nødvendige pleje af de lysåbne naturtyper. Det sker ved at sikre de lysåbne terrestriske naturtyper en hensigtsmæssig hydrologi, drift og pleje og sikre egnede levesteder for området arter.

Tilsvarende arbejdes der på at opnå størst mulig naturmæssig robusthed og sammenhæng i området natur ved at sikre større driftsenheder af lysåben natur. Disse indsatser er valgt, idet det vurderes, at indsatserne bedst modvirker de problemer, basisanalyserne har påvist i forhold til de enkelte Natura 2000-områder, ligesom indsatserne sikrer en fortsættelse af den strategi, der blev lagt i første planperiode. I forbindelse med udarbejdelsen af planerne har Naturstyrelsen på baggrund af basisanalyserne vurderet, i hvilke Natura 2000-områder det er muligt at foretage en konkret indsats for bestemte naturtyper.

Overvejelserne har ført til, at der i N154 Sejerø Bugt, Saltbæk Vig, Bjergene, Diesbjerg og Bollinge Bakke gennemføres en særlig indsats for at sikre sammenhæng mellem forekomster af overdrev, så

der kan skabes større sammenhængende arealer. Desuden gøres en særlig indsats for at bekæmpe invasive arter på de lysåbne naturtyper samt for at forbedre tilstanden af levesteder for havterne og splitterne.

I forhold til de marine Natura 2000-områder er der en begrænset viden om tilstanden for en stor del af de marine naturtyper. Der er derfor ikke på nuværende tidspunkt udviklet tilstandsvurderingssystemer for de marine naturtyper, som det kendes fra de terrestriske. Planlægningen består således primært af forslag til generel regulering af nye aktiviteter, der kan have en direkte skadelig effekt på konkrete naturtyper.

Planen har til hensigt at sikre udpegningsgrundlaget og fremmer herved den biologiske mangfoldighed generelt. En målsætning for en bestemt naturtype eller art vil dog kunne indebære en nedprioritering af andre naturtyper/arter. For området er der foretaget følgende valg:

Skovnaturtyper kontra rigkær

Tørre heder (4030) og tørre kalksandoverdrev (6120) i den kontinentale region samt kalkoverdrev (6210), sure overdrev (6230), aktive højmoser (7110) og rigkær (7230) på nationalt og regionalt niveau har haft en stor tilbagegang, og i Danmarks afrapportering til EU, vurderes naturtypernes bevaringsstatus at være ugunstig. Der vil derfor blive gjort en indsats for at øge arealet med forekomst af disse naturtyper.

Øgning af arealet med rigkær vil kunne betyde en indskrænkning af arealet med habitatnaturtypen elle- og askeskov (91E0).

Hensynet til at genskabe større sammenhængende arealer af rigkær prioriteres, hvor der er tale om ung elle- og askeskov, som enten er plantet eller opstået ved tilgroning af tidligere lysåben natur. Gamle og veludviklede forekomster af elle- og askeskov (og skovbevoksede tørvemoser (91D0)) ønskes derimod bevaret.

Rydning af elle- og askeskov (og skovbevokset tørvemose) i forbindelse med genskabelse af rigkær kan kun ske under forudsætning af, at arealet af de to skovnaturtyper opretholdes på nationalt biogeografisk niveau.

Enebærklit kontra lysåben klit eller skov

Enebærklit er en græsningsbetinget naturtype som normalt, trods græsning, vil udvikles i retning mod stadig tættere enebevoksninger og til sidst skov.

Det er et ønske at opretholde enebærklit som denne naturtype. Dels fordi naturtypen er prioriteret (jf. habitatdirektivet) og dels fordi forekomsterne i Sejerøbugt-området er blandt landets største.

Dette indebærer foruden vedvarende græsning af forekomstarealerne, at der med jævne mellemrum ryddes ener og anden vedplanteopvækst - altså at enebærklit prioriteres over naturtypen skovklit (2180).

Rigkær, tidvis våd eng, surt overdrev, strandeng kontra lagune

Der er modstridende interesser mellem på den ene side at opretholde den nuværende delvise afvandings af Saltbæk Vig og herved bevare de terrestriske naturtyper, som er opstået på de tørslagne arealer og på den anden side at retablere vigens naturlige hydrologi og genskabe vigens oprindelige areal og saltholdighed.

Saltbæk Vig er i sin nuværende form et resultat af en inddæmning og delvis afvanding fra slutningen af 1800-tallet. I dag og de seneste mange år er vandstanden i vigen holdt på ca. 1,2 meter under havniveau. Dette niveau opretholdes om vinteren ved aktivt at pumpe vand ud. Om sommeren er pumpning ikke nødvendig, idet fordampningen modsvarer indsvivningen.

En reetablering af den oprindelige vig ved at slukke pumpen og fjerne digerne vil næsten helt udslette det nuværende udpegningsgrundlag. Dertil kommer en negativ påvirkning af betydelige terrestriske naturtyper i den vestlige del af det tilstødende NATURA 2000-område, "Åmose, Skarresø og Bregninge Å" (nr. 156).

På grund af de meget store naturværdier som knytter sig til lavbundsarealerne omkring Saltbæk Vig og pga. den relativt lille og noget usikre forbedring en "genopretning" af vigen vil have på fuglene, prioriteres en bevarelse af de eksisterende naturkvaliteter omkring Saltbæk Vig højere end en "geologisk" retablering af vigen. Dette indebærer, at den hidtidige pumpe-praksis opretholdes.

1.9 Overvågning

Natura 2000-indsatsen bliver overvåget i forhold til udpegningsgrundlag og naturværdiers tilstand via det nationale overvågningsprogram, NOVANA, som Miljøministeriet er ansvarlig for. Desuden afrapporterer Danmark den nationale tilstand og indsats vedr. habitat- og fuglebeskyttelsesdirektivet til EU-kommissionen hvert 6 år.

Basisanalysen – udarbejdet i forbindelse med naturplanen - udgør det nuværende videns grundlag for områdets udpegningsgrundlag i forbindelse med naturplanlægningen. Analysen gennemgår systematisk udpegningsgrundlaget med en beskrivelse af status for hver enkelt art og naturtype. Det er hensigten, at denne analyse opdateres i forbindelse med fremtidige planperioder.

1.10 Ikke teknisk resume

I medfør af lovbekendtgørelse nr. 939 af 3. juli 2013 om miljøvurderinger af planer og programmer er der foretaget en miljøvurdering. Planen vil sikre eller forbedre bevaringsstatus for områdets udpegningsgrundlag og den biologiske mangfoldighed generelt samt et sammenhængende og varieret landskab.

Natura 2000-planen medvirker til at sikre, at arter og naturtyper, som er omfattet af udpegningsgrundlaget for området på sigt opnår gunstig naturtilstand. Derudover har de planlagte indsatser en positiv effekt for den øvrige natur og arter, der findes i området, og planen medvirker således til at sikre den biologiske mangfoldighed generelt.

Planen indeholder en omfattende plejeindsats, som medvirker til at sikre den eksisterende, beskyttede natur. Plejeindsatsen medvirker ligeledes til at bekæmpe invasive arter. Der gennemføres desuden en indsats for at skabe mere sammenhængende natur og for at forbedre levestederne for områdets truede ynglefugle. Dette sker gennem etablering af tilskudsordninger til sikring af pleje.

Natura 2000-planens gennemførelse vurderes at komplettere og understøtte de eksisterende fredninger, vildtreservat og andre igangværende plejeforanstaltninger.



Miljøministeriet
Naturstyrelsen

Haraldsgade 53
DK 2100 København Ø
Tlf.: (+45) 72 54 30 00

www.nst.dk