



Miljøministeriet
Naturstyrelsen

Forslag til Natura 2000-plan 2016-2021

Vadehavet – Rømø
Natura 2000-område nr. 89,
Fuglebeskyttelsesområde F65

Kolofon

Titel:

Forslag til Natura 2000-plan 2016-2021
Vadehavet – Rømø
Natura 2000-område nr. 89
Fuglebeskyttelsesområde F65

År:

2014

ISBN nr.:

978-87-7091-784-1

Emneord:

Habitatdirektivet, Fuglebeskyttelsesdirektivet,
Miljømålsloven, Natura 2000-plan

Dato:

18. december 2014

Udgiver:

Miljøministeriet, Naturstyrelsen

Forsidefoto:

Naturstyrelsen

Ansvarlig institution:

Naturstyrelsen
Haraldsgade 53
2100 København Ø
www.naturstyrelsen.dk

Resume:

Forslag til Natura 2000-delplan for N89
Vadehavet - Rømø (F65). Natura 2000-planen
skal sikre gunstig bevaringsstatus for områdets
udpegede arter og naturtyper. Områdets
udpegede naturtyper og arter beskrives. Der er
foretaget tilstandsvurdering af levesteder og
naturtyper, og der fastlægges målsætninger og
indsatser for naturtyperne og arterne.

Copyright:

Naturstyrelsen, Miljøministeriet

Sprog:

Dansk

Må citeres med kildeangivelse

Indhold

1. Natura 2000-planlægning	5
1.1 Natura 2000-planen er bindende for myndighederne.....	6
1.2 Naturtilstand og gunstig bevaringsstatus	7
2. Områdebeskrivelse	8
2.1 Områdets udpegningsgrundlag.....	9
2.2 Tilstanden for områdets udpegede natur	10
2.2.1 Ynglefugles levesteders tilstand	10
3. Målsætninger	11
3.1 Overordnet målsætning for Natura 2000-området	11
3.2 Konkrete målsætninger for naturtyper og arter	12
3.3 Modstridende naturinteresser	12
4. Indsatsprogram	13



Miljøminister Kirsten Brosbøl

En stor indsats for dansk natur

Jeg sender nu forslag til Natura 2000-planer 2016-2021 i offentlig høring. Planerne er en hjørnesten i regeringens ambitiøse Naturplan Danmark, som blev offentliggjort i oktober 2014.

Natura 2000-områderne indeholder nogle af Danmarks største og mest værdifulde naturområder fra Skagens Gren og Det Sydfynske Øhav til Vadehavet og Paradisbakkerne på Bornholm.

Natura 2000-planerne rummer - udover en langsigtet målsætning for hvert eneste af de i alt 252 naturområder - et ambitiøst indsatsprogram for kommunernes og offentlige lodsejeres aktiviteter frem til og med år 2021.

Indsatsen er den hidtil største samlede danske naturindsats og understøtter kommunernes indsats for at skabe Det Grønne Danmarkskort, der er en del af Naturplan Danmark. Dertil kommer, at indsatsen i områderne ikke alene vil gavne naturen, men også vil være med til at gavne vandmiljøet og bidrage til klimaindsatsen.

Med planerne vil regeringen samtidig leve op til Danmarks EU-forpligtelse ved især at have fokus på:

- At konsolidere indsatsen fra den første generation planer, som på grund af forsinkelse har haft en kortere periode til gennemførelse.
- At fortsætte arbejdet med at sikre naturpleje på de arealer, hvor det er nødvendigt for at sikre og forbedre naturtilstanden.
- At tage hul på en indsats for at forbedre naturen gennem etablering af sammenhængende naturarealer.
- At sikre en indsats mod invasive arter og målrettet forbedre levesteder for bl.a. truede ynglefugle.

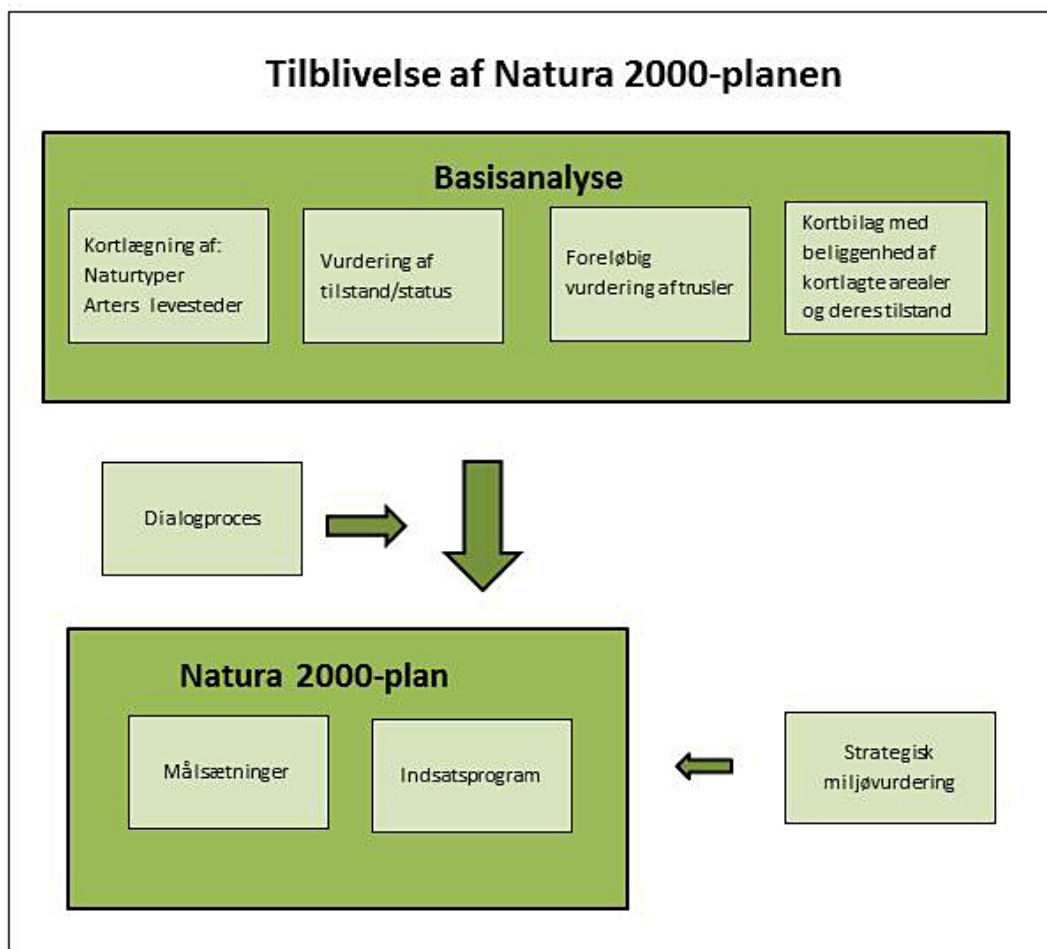
Det er vigtigt, at planerne denne gang kommer til tiden, så de indsats der er nødvendige, og de penge der er afsat, kan komme i arbejde for at sikre og forbedre den danske natur.

Jeg håber, at alle parter vil gå positivt ind i arbejdet med at diskutere planerne i den offentlige høring og ikke mindst i arbejdet med den efterfølgende gennemførelse af planerne.

1. Natura 2000-planlægning

EU's Natura 2000-direktiver (fuglebeskyttelsesdirektivet- og habitatdirektivet) forpligter Danmark til at gøre den nødvendige indsats for at sikre eller genoprette gunstig bevaringsstatus for en række naturtyper og arter, som på europæisk plan er sjældne, truede eller karakteristiske. Det sker ved at imødegå væsentlige negative påvirkninger og ved at opnå og sikre en god eller gunstig naturtilstand bl.a. gennem hensigtsmæssig forvaltning af de udpegede Natura 2000-områder. Med en målrettet forvaltningsindsats i områderne bidrager Danmark til at sikre den europæiske natur og dens biologiske mangfoldighed.

Med henblik på at fastsætte de langsigtede mål og prioritere den nødvendige indsats udarbejder Naturstyrelsen efter bestemmelserne i miljømålsloven og skovloven en Natura 2000-plan, der dækker hvert af de 252 udpegede beskyttelsesområder. Natura 2000-planen revideres hvert 6. år, dog gælder planlægningen for de skovbevoksede, fredskovpligtige arealer (skovloven) for 12 år. De langsigtede mål gælder for flere planperioder, mens retningslinjerne for indsats revideres i hver planperiode.



Processen i tilblivelsen af en Natura 2000-plan.

Den foreliggende plan afløser i 2016 de gældende Natura 2000-planer 2010-15 efter miljømålsloven, idet indsatsprogrammet for planperioden 2010-15 forudsættes gennemført indenfor den gældende planperiode, mens de dele af planerne, som er udarbejdet efter skovloven gælder fra 2010-21. Denne plan er således 2. generation af Natura 2000-plan for arealer, der ikke er omfattet af skovloven.

På grundlag af erfaringerne med de første Natura 2000-planer reviderede folkettinget i 2013 miljømålsloven med henblik på at sikre en bedre dialog og inddragelse i Natura 2000-planlægningen og i gennemførelsen af planerne. Desuden er der indgået aftale mellem regeringen og Kommunernes Landsforening om, at 2. plangeneration i højere grad skal tage afsæt i mål- og rammestyrt af kommunernes gennemførelse af planerne. I denne plan kommer det til udtryk i rammerne for planperiodens indsats.

Natura 2000-planen gælder for de arter og naturtyper, der har begrundet udpegningen af det enkelte beskyttelsesområde; men bidrager også til at sikre andre arter og naturtyper, som forekommer i områderne. Natura 2000-planen har fokus på arealrelaterede indsats og rummer ikke indsatskrav vedrørende vandkvalitet, som sikres gennem vandplanlægningen, ligesom der heller ikke stilles konkrete krav til reduktion af kvælstofdeposition, som ligeledes reguleres ad anden vej, ikke mindst gennem husdyrgodkendelsesloven.

1.1 Natura 2000-planen er bindende for myndighederne

Natura 2000-planen er bindende, således at alle myndigheder i deres arealdrift, naturforvaltning eller ved udøvelse af deres beføjelser i henhold til lovgivningen i øvrigt skal lægge Natura 2000-planen til grund. Denne plan vedtages i 2015 og erstatter Natura 2000-plan 2010-15, hvorefter kommunerne udarbejder bindende handleplaner med fokus på opgavefordelingen mellem myndigheder og tidsfølgen for gennemførelsen af indsatsen. Offentlige lodsejere er bundet af planens langsigtede målsætninger og kan vælge at gennemføre disse direkte i egne drifts- og plejeplaner. På områder som f.eks. fiskeloven og vildtforvaltningsloven, hvor staten er myndighed, følges op med nationale strategier.

Natura 2000-planen tilsidesætter ikke øvrig lovgivning, og den indsats, som iværksættes for at sikre planens gennemførelse, skal have de fornødne tilladelser, dispensationer m.v., evt. på grundlag af konsekvensvurderinger. I det omfang, indsatsen entydigt kan defineres som nødvendig for lokalitetens forvaltning, er en konsekvensvurdering efter habitatdirektivet ikke påkrævet, men der kan være andre hensyn efter lovgivningen, der spiller ind. Der er ikke gennemført vurdering i henhold til habitatdirektivets artikel 6.3 af de enkelte planer, idet planer, som direkte er forbundet med eller nødvendige for Natura 2000-områdets forvaltning, heller ikke er omfattet af kravet om screening og evt. konsekvensvurdering. Desuden er der ikke i planen taget stilling til forvaltningsindsatsens lokalisering eller valgte forvaltningsmetoder.

Der er i Natura 2000-planen taget stilling til afvejning mellem modsatrettede naturinteresser i de tilfælde, hvor sådanne allerede på nuværende tidspunkt i planlægningen kan forudses, og hvor en sådan afvejning er forbundet med eller nødvendig for forvaltningen af området. Eventuelle konkrete konsekvenser af denne afvejning vil blive afklaret i forbindelse med gennemførelsen af planen og valg af virkemidler.

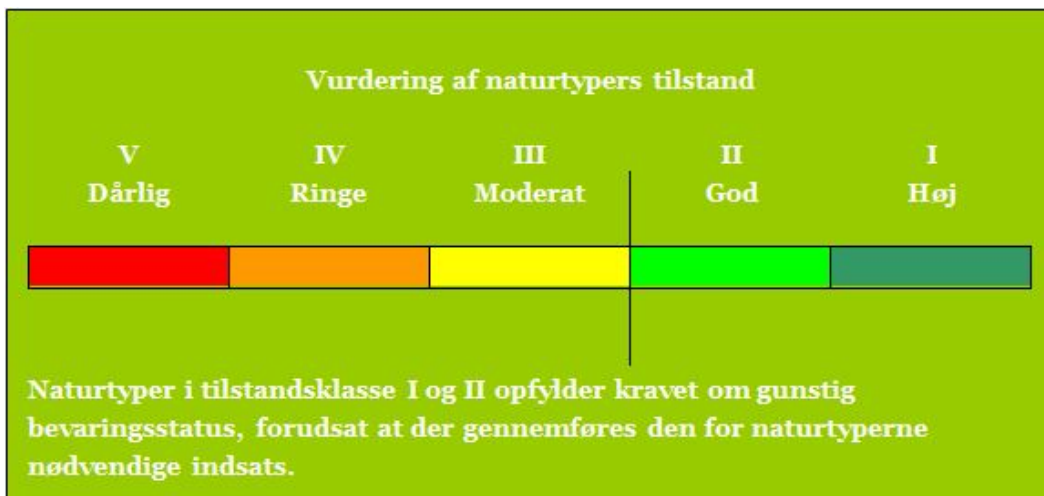
Natura 2000-planens målsætninger er bindende og skal anvendes ved konsekvensvurdering i forbindelse med myndighedsudøvelse, jf. Miljøministeriets bekendtgørelse nr. 408 af 1. maj 2007 (med senere ændringer) om udpegning og administration af internationale naturbeskyttelsesområder samt beskyttelse af visse arter og tilsvarende regler om konsekvensvurdering i andre ministeriers lovgivning.

Indsatsprogrammets retningslinjer er ligeledes bindende og danner sammen med målsætningerne for naturen i området grundlag for handleplan, samt eventuel anden prioritering af forvaltningsindsats i området. Retningslinjer for skovbevoksede, fredskovpligtige arealer, der er gældende til og med 2021, er indskrevet i Natura 2000-plan 2009-15 for området.

1.2 Naturtilstand og gunstig bevaringsstatus

Danmark har en forpligtelse til at sikre eller genoprette gunstig bevaringsstatus for de naturtyper og arter, der begrunder udpegningen af de enkelte Natura 2000-områder. Bevaringsstatus er en vurdering af, hvordan naturtypens eller artens tilstand vil være i fremtiden, såfremt der ikke sker ændringer i udnyttelsen, de negative påvirkninger eller forvaltningen i forhold til i dag, og der er således tale om en slags prognose for naturtypernes og arternes udviklingsretning.

Til brug for Natura 2000-planlægningen er der for en række naturtyper og nogle arter udviklet et naturtilstandssystem, der på baggrund af artsammensætning og umiddelbart synlige, forvaltningsbare strukturparametre som f.eks. tilgroning, udtørring og forstyrrelser angiver den aktuelle tilstand for naturtypen eller artens levested, jf. Miljøministeriets bekendtgørelse nr. 815 af 27. juni 2007 med senere revisioner om klassificering og fastsættelse af mål for naturtilstanden i internationale naturbeskyttelsesområder. Tilstanden opgøres på en skala fra I-V, hvor naturtyper eller levesteder i tilstandsklasse I og II med en vedvarende nødvendig drift har gunstig bevaringsstatus, mens der for naturtyper eller arters levesteder i tilstandsklasse III-V typisk skal gennemføres en større indledende forvaltningsindsats, før en vedvarende drift vil være tilstrækkeligt til at sikre arealet på sigt.



Tilstandsklasser for naturtyper

De enkelte parametre i tilstandssystemet gennemgås i basisanalyserne, og det kan heraf ses, hvilke tiltag der kan iværksættes for at sikre eller genoprette naturtyperne eller arternes levesteder.

2. Områdebeskrivelse

Fuglebeskyttelsesområdet er en del af Natura 2000 området N89. Mål og indsats for fuglebeskyttelsesområdet udpegningsgrundlag gælder kun for arealer inden for den pågældende udpegning.

Denne del af Natura 2000-området er specielt udpeget på grundlag af en væsentlig tilstedeværelse af en række yngle- og trækfugle, f.eks. ynglefuglene dværgterne, havterne, hvidbrystet præstekrave og klyde og trækfuglene mørkbuget knortegås og hjejle.



Udsigt over Rømø (Foto Naturstyrelsen).

Denne delplan omfatter fuglebeskyttelsesområde nr. F65 Rømø, der er en del af natura 2000 området N89. Arealmæssigt udgør dette delområde 6.964 ha, hvoraf mere end halvdelen er offentligt ejet militært øvelsesterræn eller strande. Delområdet er beliggende i Tønder Kommune og indenfor vandplanområdet Hovedvandopland Vadehavet.

Fuglebeskyttelsesområdets vigtigste elementer er store strandengsområder, klitheder og klitsumpe. Desuden indgår vidtstrakte strande, klitter, småsøer, nåletræsplantager, græsmarker og dyrkede jorde. Områdets naturtyper gennemgås i planen for habitatområde H78.

Rømø er et meget vigtigt yngleområde for kystfugle, og sjældne og fåtallige danske arter som rørdrum, hedeheg, hvidbrystet præstekrave, almindelig ryle, brushane, sandterne, dværgterne og

mosehornugle er – eller har været – regelmæssige ynglefugle. De vidtstrakte strand- og strandengsområder på øens nordvestlige del er fortsat helt i særklasse som yngleområde for en lang række af disse – og mere almindelige – arter af kystfugle.

Blandt trækgæsterne har især Rømøs strandenge og enge betydning for store forekomster af gæs, ænder og vadefugle, og under højvande i Vadehavet raster især mange af de vadefugle, der ved lavvande søger føde på de omgivende vadeflader. Områder som Juvre Kog i nord og Havneby Kog i syd er i perioder vigtige fødesøgningsområder. Blandt de mest markante trækgæster forekommer mørkbuget knortegås, hjejle og almindelig ryle i stort antal.

Flere landskaber i delområdet er fredet, og de største og mest betydelige fredninger findes midt på øen (960 ha). Desuden Lakolk Sø med omgivelser, der indgår i en 640 ha stor fredning, som også omfatter dele af Nørreland.

En mere detaljeret områdebeskrivelse findes i basisanalysen.

2.1 Områdets udpegningsgrundlag

Udpegningsgrundlag for Fuglebeskyttelsesområde nr. 65		
Fugle:	rørdrum (Y)	mørkbuget knortegås (T)
	rørhøg (Y)	hedehøg (Y)
	pletlet rørvagtel (Y)	klyde (Y)
	hvidbrystet præstekrave (Y)	hjejle (T)
	almindelig ryle (Y)	brushane (Y)
	sandterne (Y)	splitterne (Y)
	fjordterne (Y)	havterne (Y)
	dværgterne (Y)	mosehornugle (Y)
	natravn (Y)	

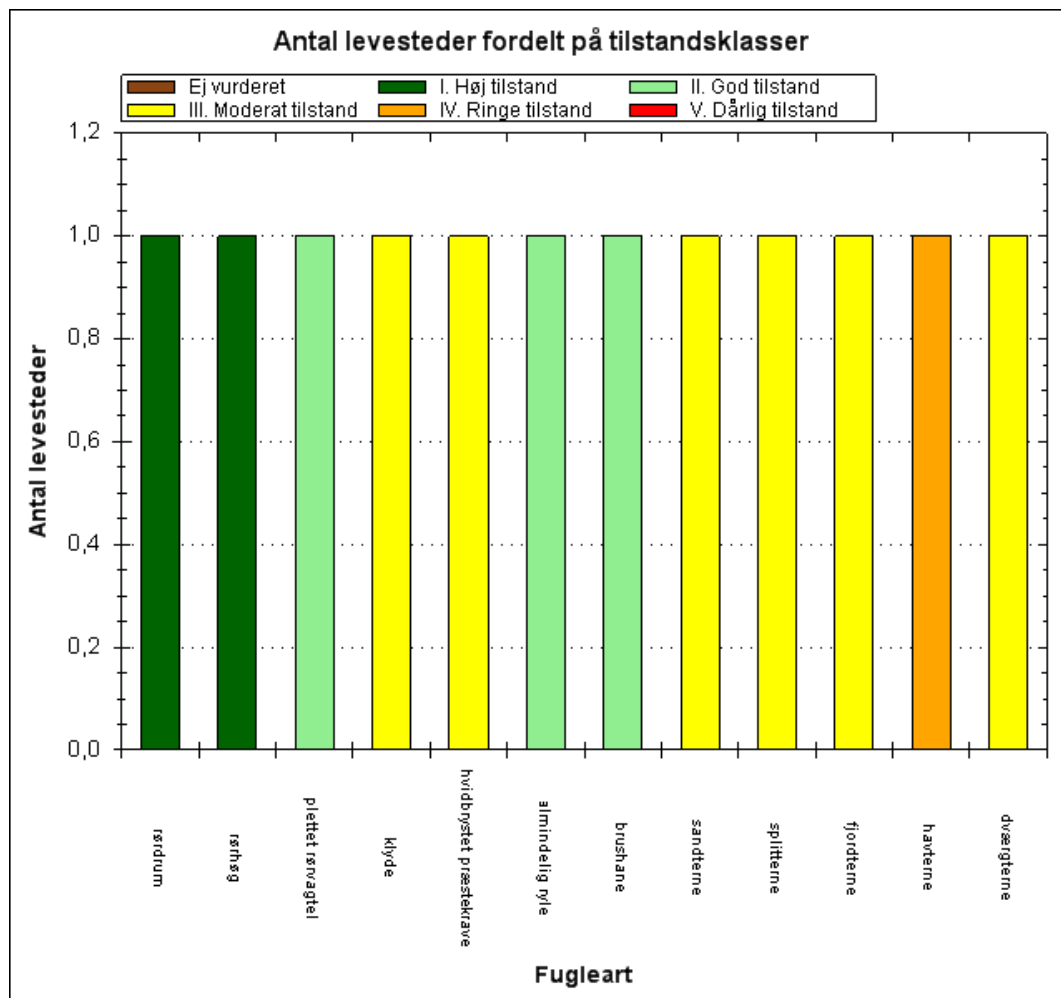
Arter der udgør det gældende udpegningsgrundlag for Natura 2000-området. "T" = trækfugl, "Y" = ynglefugl.

Udpegningsgrundlag for habitatområder og fuglebeskyttelsesområder er blevet revideret som beskrevet i basisanalysen.

2.2 Tilstanden for områdets udpegede natur

Neden for er vist den vurderede tilstand for de af områdets naturtyper og levesteder for arter, hvor der er udviklet et tilstandsvurderingssystem. Se basisanalysen for beskrivelse af metoder og en mere detaljeret omtale af naturens tilstand i området.

2.2.1 Ynglefugles levesteders tilstand



Antal og tilstand af de kortlagte levesteder for ynglefugle.

Tilstanden er gunstig på de kortlagte levesteder for rørdrum, rørhøg, plettet rørvagtel, almindelig ryle og brushane.

Det kortlagte levested for havterne, dværgerterne og hvidbrystet præstekrave er i en ugunstig tilstand, hvilket skyldes risikoen for menneskelige forstyrrelser og prædation.

Tilstanden for det kortlagte levested for splitterne er i en ugunstig tilstand, hvilket skyldes mangel på områder uden vegetation kombineret med en høj andel af middelhøj vegetation. Desuden er der ikke en etableret hættemågekoloni i området. Splitternen etablerer sig ofte i centrum af hættemågekolonier for at drage nytte af hættemågernes forsvar af kolonien.

De kortlagte levesteder for klyde, fjordterne og sandterne er i en ugunstig tilstand, hvilket primært skyldes risikoen for prædation fra ræv.

3. Målsætninger

Den **overordnede målsætning** for området angiver det overordnede sigte for, hvordan området skal udvikle sig for såvel at sikre det konkrete områdes integritet som for at bidrage til opnåelse af gunstig bevaringsstatus for naturtyper og arter. Der er i den overordnede målsætning taget højde for områdets naturmæssige potentiale, og for om det rummer forekomster, der er af stor vigtighed nationalt og/eller biogeografisk. En betydning, der er vurderet ud fra:

- Stort areal, levested eller bestand
- Få nationale/biogeografiske forekomster
- Truede naturtyper/arter
- Særligt danske ansvarsnaturtyper/arter.

De **konkrete målsætninger** fastlægger de langsigtede mål for udvikling i areal og tilstand for de enkelte naturtyper og arters levesteder. De konkrete mål tager udgangspunkt i den tilstand, som er vurderet for naturtyper og arters levesteder efter tilstandsvurderingssystemet. Hvor der ikke er udviklet et sådant system skal gunstig bevaringsstatus sikres eller genoprettes på baggrund af den bedst faglige viden.

Målsætningerne rækker udover den enkelte planperiode og beskriver en tilstand, der tager hensyn til potentialet i de lokale naturforhold, og afspejler desuden en afvejning af eventuelt modstridende naturinteresser.

3.1 Overordnet målsætning for Natura 2000-området

I området er der fokus på egnede levesteder for fuglearter på udpegningsgrundlaget. Strandengs- og marskområderne er en naturlig del af det havskabte vadehavslandskab, og her har en genopretning af et højt naturindhold i det kulturbetingede landskab høj prioritet. Herved vil grundlaget for forekomsterne af fuglearterne på udpegningsgrundlaget forbedres. De overordnede mål for delområdet er:

- At sikre god-høj artstilstand for områdets udpegningsarter.
- At sikre områdets økologiske integritet i form af tilpas uforstyrrede levesteder med naturlig hydrologi, hensigtsmæssig drift, lav næringsstofftilførsel og gode spredningsmuligheder.
- At levestederne for arterne er tilstrækkeligt store og rummer gode og tilpas uforstyrrede fourageringsmuligheder og tilpas uforstyrrede yngleområder med god struktur.
- En høj prioritering af ynglefuglearter, der er truede på nationalt biogeografisk niveau: Almindelig ryle, brushane, sandterne, splitterne, dværgterne og mosehornugle.
- En høj prioritering og styrket beskyttelse af ynglefuglearter, som er fåtallige og kun forekommer i 1 – 3 beskyttelsesområder i Danmark: Hvidbrystet præstekrave og sandterne.
- En høj prioritering af ansvarsarten mørkbuget knortegås (trækfugl).

3.2 Konkrete målsætninger for naturtyper og arter

- De kortlagte levesteder for rørdrum, rørhøg, plettet rørvagtel, hvidbrystet præstekrave, almindelig ryle, brushane, splitterne og sandterne inden for fuglebeskyttelsesområdet bringes til eller fastholdes i tilstandsklasse I eller II. Levestedernes geografiske placering fremgår af basisanalysen for området.
- De kortlagte levesteder for klyde, havterne, dværgterne og fjordterne inden for fuglebeskyttelsesområdet bringes til eller fastholdes i tilstandsklasse I eller II. Hvis området huser en ynglebestand på mere end 30 par klyder, 180 par havterner, 60 par dværgterner og 10 par fjordterner er det tillige en indikation på levestedets og omgivelsernes egnethed som yngleområde. Levestedernes geografiske placering fremgår af basisanalysen for området.
- Fuglebeskyttelsesområdet bidrager til at sikre eller genoprette levesteder for en levedygtig bestand af de udpegede arter på nationalt eller internationalt niveau. Tilstanden og det samlede areal af levestederne for hedehøg, natravn og mosehornugle sikres eller øges, således at der er tilstrækkeligt med egnede ynglesteder for arterne i området. Afgørelser i forbindelse med konsekvensvurdering baseres på en konkret vurdering.
- Natura 2000-området, skal bidrage til at sikre levesteder for en levedygtig bestand på nationalt eller internationalt niveau. Tilstanden og det samlede areal af levestederne for mørkbuget knortegås og hjejle som trækfugl i området sikres eller øges, således at der findes egnede raste- og fødesøgningssteder for arterne. Afgørelser i forbindelse med konsekvensvurdering baseres på en konkret vurdering.

3.3 Modstridende naturinteresser

En målsætning om gunstig bevaringsstatus for en bestemt naturtype kan indebære en nedprioritering af en anden naturtype eller art på udpegningsgrundlaget, og det er nødvendigt at foretage et valg.

Flere naturtyper i Vadehavsområdet er traditionelt set udnyttet landbrugsmæssigt, og naturindholdet på f.eks. en strandeng og i en eng afhænger i høj grad af omfanget af den landbrugsmæssige drift og/eller plejeindsats. Heri kan der ligge et element af modsatrettede naturinteresser, idet udpegningsgrundlagene for beskyttelsesområderne ved Vadehavet både omfatter fuglearter, som yngler og fouragerer i relativ høj strandengs- og engvegetation (f.eks. rørhøg og hedehøg) og arter, som er tilknyttet lavere vegetation (f.eks. mange af de ynglende vadefugle og fødesøgende flokke af gæs). Afgræsning af disse lysåbne naturtyper kan således påvirke nogle arter fra udpegningsgrundlaget negativt og andre positivt.

Fuglebeskyttelsesområdet er så rummeligt, at der vurderes ikke at være modstridende interesser mellem sikring af god-høj artstilstand for områdets udpegningsarter.

4. Indsatsprogram

Opfyldelsen af habitat- og fuglebeskyttelsesdirektivernes krav om gunstig bevaringsstatus for de naturtyper og arter, som direktiverne omfatter, er en opgave, som strækker sig over flere planperioder. Det er derfor nødvendigt at prioritere indsatsen i den enkelte planperiode, således at det sikres, at Danmark efterlever de EU-retlige forpligtelser, og der kan etableres en sammenhæng mellem indsats og tilgængelige virkemidler.

Den nationale prioritering af indsatsen i 2. planperiode sigter på, at den planlagte og igangsatte indsats i 1. planperiode fastholdes, og der tages hånd om særligt truede naturtyper og arter, samt at der påbegyndes en strategisk indsats for langsigtet at sikre den nødvendige pleje af de lysåbne naturarealer.

Nedenstående retningslinjer for indsatsen er opbygget efter mål- og rammestyringsprincippet, således at den statslige plan fastlægger de krav til indsatsen i planperioden, der er nødvendige for at sikre nationalt besluttede prioriteringer.

Indsats til bedring af vandkvaliteten i overflade- og grundvand gennemføres som led i vandplanlægningen, ligesom reduktion af kvælstofdeposition sker gennem husdyrgodkendelsesloven og generelle tiltag til at mindske luftforureningen, og er således ikke en del af Natura 2000-planens indsatsprogram.

Retningslinjerne er opdelt i generelle retningslinjer, der gælder for alle områder og specifikke retningslinjer for det enkelte Natura 2000-område. Til gennemførelse af planerne stiller staten en række virkemidler til rådighed, ligesom det forudsættes, at kommunerne i mindre omfang bidrager økonomisk.

Områdets fredskovpligtige skovnaturtyper er omfattet af retningslinjer i Natura 2000-planen 2010-15 og videreføres i denne plan.

Generelle retningslinjer

- 1.1 Myndighederne tager i deres administration af lovgivningen og deres forvaltning udgangspunkt i målsætningen for det enkelte Natura 2000-område og sikrer dermed en grundlæggende beskyttelse af udpegningsgrundlaget.
- 1.2 Der arbejdes for at sikre egnede levesteder for områdets arter.
- 1.3 Indsatser gennemført i 1. planperiode vedligeholdes, f.eks. ved genrydning af arealer, hvor der tidligere har været gennemført en Natura 2000-indsats.

Område specifikke retningslinjer

- 2.1 Tilstanden af levestederne for hvidbrystet præstekrave, havterne, dværgterne, klyde, fjordterne og sandterne forbedres, således at det kortlagte levested får en god naturtilstand i overensstemmelse med arternes krav til ynglelokalitet.
- 2.2 De kortlagte levesteder for alm. ryle og brushane udvides .
- 2.3 Naturstyrelsen vurderer og justerer på baggrund af udarbejdet strategi efter behov vildtreservatet Vadehavet.
- 2.4 Kommunen og offentlige lodsejere skal være særlig opmærksomme på hvidbrystet præstekrave og sandterne, som har en væsentlig forekomst i området (jf. områdets målsætning) og er i tilbagegang.

Det er en fælles opgave for kommuner og offentlige lodsejere at aftale nærmere på hvilke arealer og i hvilke kommuner, den konkrete indsats skal foregå.



Miljøministeriet
Naturstyrelsen

Haraldsgade 53
DK 2100 København Ø
Tlf.: (+45) 72 54 30 00

www.nst.dk