



Miljøministeriet
Naturstyrelsen

Strategisk MiljøVurdering Forslag til Natura 2000-plan 2016-2021

Saltholm og omkringliggende hav
Natura 2000-område nr. 142, Habitatområde H126,
Fuglebeskyttelsesområde F110

Kolofon

Titel:

Strategisk MiljøVurdering. Forslag til Natura
2000-plan 2016-2021
Saltholm og omliggende hav
Natura 2000-område nr. 142
Habitatområde H126, Fuglebeskyttelsesområde
F110

Emneord:

Habitatdirektivet, fuglebeskyttelsesdirektivet,
Miljømålsloven, Strategisk MiljøVurdering.

Udgiver:

Miljøministeriet, Naturstyrelsen

Ansvarlig institution:

Naturstyrelsen
Haraldsgade 53
2100 København Ø
www.naturstyrelsen.dk

Copyright:

Naturstyrelsen, Miljøministeriet

Sprog:

Dansk

År:

2014

ISBN nr.:

978-87-7175-141-3

Dato:

18. december 2014

Forsidefoto:

Strandeng med vandfyldte loer på Saltholm.
Fotograf: Mogens Holmen

Resume:

Strategisk MiljøVurdering for forslag til Natura
2000-plan 2016-2021 for Saltholm og
omliggende hav (nr. 142).
Miljøvurderingen sammenfatter Natura 2000-
planforsalgets påvirkning af miljøet.

Må citeres med kildeangivelse

Indhold

1. Miljørapport for Forslag til Natura 2000-plan 2016-2021 Saltholm og omliggende hav. Natura 2000-område nr. 142	4
1.1 Planens indhold, hovedformål og andre relevante planer	4
1.2 Nuværende naturtilstand i Natura 2000-området og Nul – alternativ	7
1.3 Miljøforhold i områder der kan blive væsentligt berørt.....	9
1.4 Eksisterende miljøproblemer	11
1.5 Internationale miljøbeskyttelsesmål.....	11
1.6 Planens indvirkning på miljøet	11
1.7 Foranstaltninger der modsvarer negativ indvirkning på miljøet	14
1.8 Miljøvurderingens gennemførelse og grundlag for prioriteringer og valg.....	14
1.9 Overvågning	15
1.10 Ikke teknisk resume.....	15

1. Miljørapport for Forslag til Natura 2000-plan 2016-2021 Saltholm og omliggende hav. Natura 2000-område nr. 142

Den enkelte Natura 2000-plan skal ifølge lovbekendtgørelse nr. 939 af 3. juli 2013 om miljøvurderinger af planer og programmer have sin egen miljørapport. Rapporten skal indeholde oplysninger, der følger af lovens bilag 1.

Natura 2000-planen er en overordnet statslig plan, som skal gennemføres gennem lokale indsatser fastsat i kommunale handleplaner. Der kan således ikke i forbindelse med den statslige plan foretages en konkret vurdering af indsatsernes miljøpåvirkning, da de statslige Natura 2000-planer ikke fastlægger, hvor den konkrete indsats skal gennemføres.

Det vurderes, at planen ikke har en grænseoverskridende effekt. Natura 2000-området er placeret er placeret ca. 1 km fra den danske grænse.

1.1 Planens indhold, hovedformål og andre relevante planer

Indhold

Natura 2000-planen består af målsætninger for det enkelte område og områdets udpegningsgrundlag, samt et indsatsprogram, der angiver retningslinjer for planens gennemførelse. Målsætningerne består af en overordnet målsætning for hele Natura 2000-området samt konkrete målsætninger og afvejning af modstridende naturinteresser. Retningslinjerne om naturområdernes forvaltning i indsatsprogrammet, har både konkret og generel karakter. Endelig indeholder Natura 2000-planen et oversigtsskema, der viser naturtyper og arter på områdets udpegningsgrundlag.

Hovedformål

For området foreslås følgende overordnede målsætning:

Det overordnede mål for området er:

- Havet omkring Saltholm med sandbanker, lagune, bugt og rev har god vandkvalitet og en artsrig undervandsvegetation og er et godt leve- og fourageringssted både for internationalt vigtige forekomster af trækkende og ynglende fugle som området er udpeget for. Særligt fokuseres på de særlige danske ansvarsarter: trækfuglene skarv, knopsvane, grågås og pibeand samt de nationalt truede arter: dværgterne, almindelig ryle, mosehornugle og ederfugl.

- Alle terrestriske naturtyper sikres en god/ høj naturtilstand. Områdets strandenge, der udgør over 5% af arealerne i den kontinentale del af Danmark, prioriteres højt, både som naturtype og som yngle- og levested for de fugle området er udpeget for.
- Områdets økologiske integritet sikres i form af en for naturtypernes hensigtsmæssig drift/pleje og hydrologi, en lav næringsstofbelastning og gode sprednings- og etableringsmuligheder.

Indsatsen i 2. planperiode skal sikre, at den igangsatte indsats fra 1. planperiode fastholdes, at der tages hånd om særligt truede naturtyper og arter, samt at der påbegyndes en strategisk indsats for langsigtet at sikre de lysåbne naturarealer.

Forholdet til anden lovgivning

Natura 2000-planen er bindende for myndighederne, det vil sige, at alle myndigheder skal lægge Natura 2000-planen til grund i arealdrift på egne arealer, naturforvaltning eller ved udøvelse af deres beføjelser i henhold til lovgivningen i øvrigt. Offentlige lodsejere er således bundet af planens langsigtede målsætninger og kan vælge at gennemføre disse direkte i egne drifts- og plejeplaner. På lovområder som f.eks. fiskeriloven og vildtforvaltningsloven, hvor staten er myndighed, følges op med nationale strategier.

Natura 2000-planen tilsidesætter ikke øvrig lovgivning, og den indsats, som iværksættes for at sikre planens gennemførelse, skal have de fornødne tilladelser, dispensationer m.v., på grundlag af konsekvensvurderinger, hvor dette er nødvendigt i henhold til lovgivningen herom. I det omfang indsatsen entydigt kan defineres som nødvendig for lokalitetens forvaltning, er en konsekvensvurdering efter habitatdirektivet ikke påkrævet, men der kan kræves tilladelse eller godkendelse efter anden lovgivning.

Der er ikke gennemført vurdering i henhold til habitatdirektivets artikel 6.3 af de enkelte planer, idet planer, som direkte er forbundet med eller nødvendige for Natura 2000-områdets forvaltning, ikke er omfattet af kravet om screening og evt. konsekvensvurdering.

Andre relevante planer

Natura 2000-planer for 2010-2015 blev vedtaget i december 2011, og de opfølgende kommunale handleplaner - blev endeligt vedtaget med udgangen af 2012/ begyndelsen af 2013.

De første Natura 2000-planer fastlagde rammerne for en række grundlæggende indsatser, som f.eks. rydninger, forbedrede hydrologiske forhold og iværksættelse af plejetiltag.

I 2. generation Natura 2000-planer er det forudsat, at de aktiviteter, der er beskrevet i de nuværende kommunale og statslige handleplaner fastholdes og fortsættes i planerne, som er gældende fra 2016-2021.

Natura 2000-planer, som omfatter fredskovpligtige arealer, og dermed er omfattet af skovloven, skal revideres med 12 års mellemrum, jf. skovlovens § 16, stk. 2. Det betyder således, at Natura 2000 skovplanerne er gældende fra 2010 til udgangen af 2021.

Den første generation Natura 2000-planer blev udstedt i december 2011. For de marine områder er indsatserne primært gennemført gennem en generel regulering af de aktiviteter, der udgør en skade på udpegningsgrundlaget, herunder forbud mod fiskeri med bestemte redskaber og begrænsning af muligheden for jagt og adgang til områderne gennem justering eller oprettelse af natur- og vildtreservater. I Natura 2000-planer for perioden 2016-2021 forudsættes det, at indsatserne fra planperioden 2009-2015 fastholdes og fortsættes. I forhold til indsatsen i relation til næringsstofbelastning og miljøfremmede stoffer, henvises til afsnittet om vandplanlægningen herunder.

Regeringen har i oktober 2014 offentliggjort Naturplan Danmark, der er en samlet plan for, hvordan den danske natur sikres på sigt. Målet med Naturplan Danmark er at sikre, at Danmark i 2050 har en mere mangfoldig natur, hvor den beskyttede natur, de store skove, nationalparkerne og de vigtige levesteder for truede arter er bundet tættere sammen. Dette skal bl.a. ske ved etablering af større naturområder og nye skove. Planen omfatter også en indsats relateret til de marine arter og naturtyper. Planen omfatter etableringen af et nyt Grønt Danmarkskort, der skal vise, hvor naturen findes i dag, og hvor den kan bindes bedre sammen. Natura 2000-områderne bliver rygraden i det Grønne Danmarkskort.

De statslige vandplaner er bindende for statslige myndigheder, regionsråd og kommunalbestyrelser. Natura 2000-planerne er koordineret med vandplanerne, der fastlægger indsatsen for kvaliteten af vandområderne. Natura 2000-planernes mål om forbedret vandkvalitet realiseres gennem indsatsen i vandplanlægningen. Natura 2000-planerne rummer derfor ikke indsatskrav vedrørende vandkvaliteten. Natura 2000-planens krav om en omfattende naturplejeindsats og forbedring af hydrologien vil dog også bidrage til at tilbageholde kvælstof og dermed have en effekt i forhold til vandplanens miljømål.

I henhold til vandområdeplanen vil en gennemførelse af planen for vandområdedistrikt Sjælland under vandrammedirektivet indebære indsatser til reduktion af kvælstofudledningen til vandmiljøet. Denne indsats understøtter Natura 2000-planens målsætninger. Det forudsættes derfor i Natura 2000-planerne, at den nødvendige indsats for forbedring af vandmiljøet i Natura 2000-områderne gennemføres i vandplanlægningen.

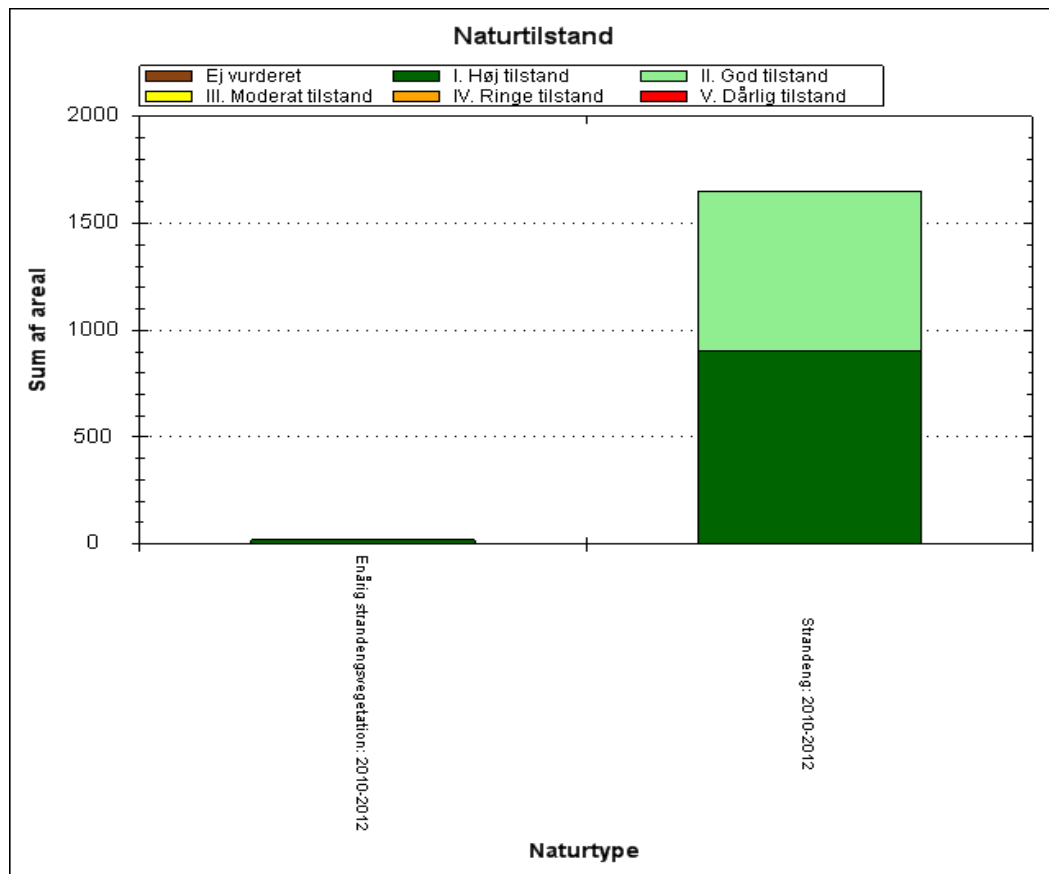
Det forudsættes, at den konkrete indsats, der påtænkes gennemført på grundlag af vandplanerne, og som kan påvirke Natura 2000-områder væsentligt, vurderes for eventuelle konsekvenser for udpegningsgrundlaget. Indsatsen kan i givet fald gennemføres, hvis det på grundlag af den bedste faglige viden dokumenteres, at aktiviteten ikke vil skade bevaringsmålsætningen for Natura 2000-området.

Natura 2000-områderne, der er udpeget i medfør af miljømålsloven, skal fremgå af landsplandirektiver og kommuneplaner. Disse skal indeholde retningslinjer i overensstemmelse med bekendtgørelsen om udpegnings- og administration af internationale beskyttelsesområder nr. 408 af 1. maj 2007 (habitatbekendtgørelsen). Af habitatbekendtgørelsens § 6 fremgår, at der i redegørelsen til planforslag i medfør af planloven, der ikke er direkte forbundet med eller nødvendige for et Natura 2000-områdes forvaltning, skal indgå en vurdering af forslaget virkninger på området under hensyn til områdets bevaringsmålsætninger. Hvis vurderingen viser, at det ikke kan udelukkes, at planen kan skade Natura 2000-området, kan planen ikke vedtages.

Regeringen har i december 2012 udgivet en handlingsplan for klimasikring af Danmark. Planen indeholder en lang række regeringsinitiativer, der skal medvirke til at skabe bedre rammer for klimatilpasningen lokalt. Som led i denne plan skal kommunerne udarbejde en handlingsplan for klimatilpasning. Tårnby Kommune har udarbejdet en klimatilpasningsplan for kommunen. En vurdering af samspillet mellem den kommunale klimatilpasningsplan og Natura 2000-planen forudsætter kendskab til, hvor de forudsatte indsatser i Natura 2000-planen konkret vil blive gennemført sammenholdt med de indsatser, der skal gennemføres som led i klimatilpasningsplanen. Dette vil blive fastlagt i forbindelse med udarbejdelsen af de kommunale Natura 2000-handleplaner og statslige drift- og plejeplaner. Såfremt konkrete projekter som led i den kommunale klimatilpasningsplan kan påvirke udpegningsgrundlaget for Natura 2000-området væsentligt, skal der gennemføres en konsekvensvurdering af projektet, inden det kan gennemføres. Dette gælder dog ikke, hvis projektet gennemføres som led i Natura 2000-planen og dermed har som delformål at sikre, at naturtyper og arter opnår gunstig bevaringsstatus.

1.2 Nuværende naturtilstand i Natura 2000-området og Nul – alternativ

I basisanalysen, der danner grundlag for Natura 2000-planen, er der foretaget en nærmere gennemgang af den nuværende naturtilstand i området.

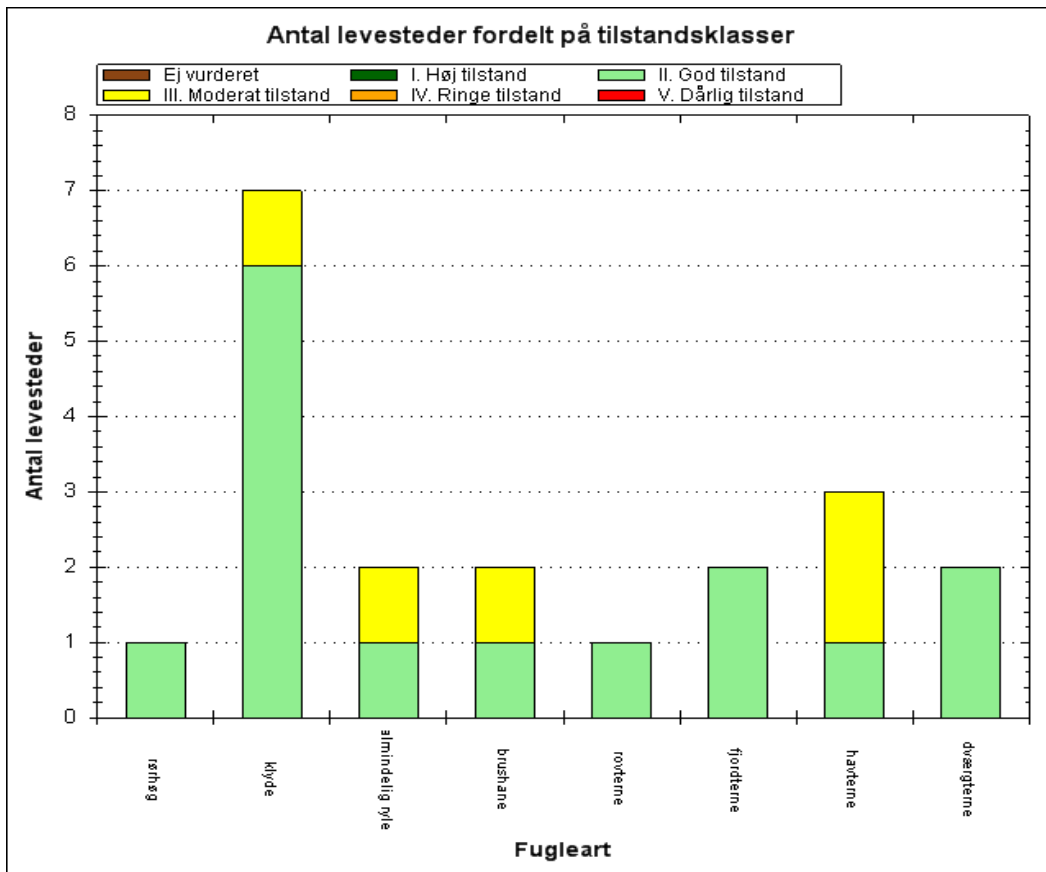


De kortlagte naturtypers areal (i ha) fordelt på tilstandsklasser ved kortlægningen i 2010-12.

Som det ses af figuren ovenfor, er naturtilstanden af områdets arealer af enårig strandengsvegetation (1310) helt overvejende høj. På en mindre del af arealet er den dog moderat, hvilket især hænger sammen med, at strukturindeks her også er moderat. De kortlagte arealer af naturtypen har dog alle steder en lav vegetation uden konstateret tilgroning.

Områdets store arealer af strandeng (1330) er alle i god eller høj naturtilstand, og på langt størstedelen af arealet holder afgræsning vegetationen lav. Omkring halvdelen af arealet af naturtypen har en vis og stedvis mere kraftig tilgroning, men kun med middelhøje urter. Store dele af de store sammenhængende strandengsarealer er i hensigtsmæssig græsningsdrift, og tilgroning udgør ikke her et naturmæssigt problem.

Langt det meste af Saltholm er afgræsset, mens der ikke er græsning på Peberholm.



Antal og tilstand af de kortlagte levesteder for ynglefugle.

Inden for fuglebeskyttelsesområdet er der kortlagt 1 muligt levested for rørhøg, 7 for klyde, 2 for almindelig ryle, 2 for brushane, 1 for rovterne, 2 for fjordterne, 3 for havterne og 2 for dværgterne. Kortlægningen af disse ynglefugles levesteder er foretaget i 2013-14, og den beregnede tilstand af disse fremgår af ovenstående diagram. De enkelte levesteders tilstand kan ses præsenteret på kort via Naturstyrelsens [MiljøGis](#)

Området som helhed er omfattet af bestemmelser, der sikrer, at der kun i beskeden grad eller slet ikke sker forstyrrelser af de ynglende fugle. Desuden er området rævefrit, hvilket har stor betydning for bestandene af de ynglende fuglearter. På langt det meste af øen Saltholm er vegetationen afgræsset af husdyr og mange steder ret lav, og der findes en del vegetationsfattige eller lavt bevoksede steder på småholme, strandbredder og omkring strandsøer med muligheder for ynglende terner og klyde. Sammensætningen af husdyr er dog lidt forskellig i øens folde. For rørhøg har det betydning, at der også findes steder med højere vegetation. Inde på Saltholm kan vandstanden og dermed udstrækningen af strandsøer og andre fugtige arealer variere betydeligt fra år til år, hvilket har en del betydning for den aktuelle tilstand af levestederne for almindelig ryle og brushane og for klydens levesteder ved lave strandsøer.

Som det ses, er de fleste af de kortlagte levesteder i god eller høj tilstand. Lokale forskelle med hensyn til ovennævnte forhold gør dog, at tilstanden vurderes som moderat på nogle af de kortlagte levesteder for klyde, almindelig ryle, brushane, havterne og dværgterne.

En række naturtyper og levesteder for arter, som området er udpeget for at beskytte, kræver vedvarende drift for at sikre eller genoprette gunstig bevaringsstatus. Det gælder fx en række lysåbne naturtyper. Samtidig kræver andre i moderat til dårlig tilstand tiltag, der kan imødegå forringelse.

Hvis ikke planen for 2. planperiode iværksættes, er der risiko for, at den gode naturtilstand ikke fastholdes på den store andel af naturarealerne, der nu er i hensigtsmæssig drift, med en fremadrettet sikring af hensigtsmæssig drift.

Manglende iværksættelse af planen vil desuden medvirke til at fastholde en række levesteder for ynglefugle i ringe eller moderat tilstand, hvor tilstanden er vurderet som ringe eller moderat på grund af tilgroning.

1.3 Miljøforhold i områder der kan blive væsentligt berørt

I dette afsnit beskrives de øvrige miljøforhold i og udenfor Natura 2000-området, der kan blive væsentlig berørt af Natura 2000-planen.

Flora, fauna og biologisk mangfoldighed

Natura 2000-planen bidrager, udover sikring af naturtyper og arter på udpegningsgrundlaget for området, generelt til at sikre de øvrige naturtyper og arter, der findes inden for området, idet Natura 2000-planerne generelt medvirker til at etablere gunstige forhold for naturen. Hermed bidrager Natura 2000-planerne også til at opnå biodiversitetskonventionens mål om at sikre, at den biologiske mangfoldighed bevares, ligesom planen bidrager til at sikre levesteder for arter, der er beskyttet i medfør af generelle fredningsbestemmelser.

Tilgroning med høje urter forandrer naturen og kan føre til ændringer af artssammensætningen, således at arter, der er karakteristiske for vegetationen af naturtyper, gradvist fortrænges, og så levesteder for arter gror til. Genetablering af mere naturlige vegetationsforhold vil modvirke denne udvikling, ligesom det også kan medvirke til, at arter, der ikke er på udpegningsgrundlaget, får forbedrede forhold.

Med planens indsats for habitatnaturen sikres samtidig det meste af den § 3-beskyttede natur på land i området. I Natura 2000 området findes bestande af de fredede arter grønbroget tudse og blå iris, ligesom også markfirben og strandtudse tidligere er set i området. Sikring af pleje medfører, at forholdene for ovenstående arter og naturarealer forbedres, idet deres naturgrundlag forbedres sammen med indsatsen for habitatnaturen.

Befolkningen og arealanvendelsen

Natura 2000-område nr. 142 Saltholm er beliggende i Tårnby Kommune, der har et indbyggertal på 42.537. Natura 2000-planen har fokus på sikring af den eksisterende udpegede natur i området. Sikringen af den eksisterende natur vil ikke have betydning for arealanvendelsen, idet der dog kan forekomme arealer, som i forbindelse med gennemførelsen af planen vil blive omfattet af en plejeindsats. Ved såvel pleje af eksisterende natur som udlægning af landbrugsarealer til natur vil dette ske efter aftaler mellem lodsejeren og kommunerne og mod økonomisk kompensation via EU's landdistriktsprogram.

Store andele af Natura 2000-området er omfattet af begrænsninger med hensyn til offentlighedens adgang. Dels i form af reservat- og fredningsbestemmelser, der regulerer offentlighedens adgang til størstedelen af Saltholm med omliggende småøer og det tilgrænsende havområde, og dels et adgangsforbud på Peberholm udenfor trafikkanlæggene for offentlig færdsel. Natura 2000-planen indebærer ikke begrænsninger i forhold til offentlighedens nuværende adgang til området.

Menneskets sundhed

Mange, især bynære, Natura 2000-områder udnyttes til rekreative aktiviteter, f.eks. vandring og cykling, som bidrager til menneskets sundhed. Natura 2000-planen har til formål at sikre, at de beskyttede naturtyper og arter opnår gunstig naturtilstand på sigt. Det vurderes, at Natura 2000 planen kun undtagelsesvist og på mindre arealer vil hindre den rekreative udnyttelse af områderne, der foregår i dag. Det vurderes således, at gennemførelsen af planen ikke vil være i modstrid med hensynene til menneskers sundhed, idet den rekreative udnyttelse kan fortsætte, ligesom sikringen af en beskyttede natur i øvrigt ikke vurderes at have en sundhedsmæssig effekt.

Der er begrænsninger med hensyn til adgang til betydelige dele af naturen i området, ligesom bestilt bådtransport er nødvendig for at komme til Saltholm. Det vurderes derfor, at kendskab til naturen og dens værdier her ikke vil medvirke væsentligt til at skabe et incitament til en større rekreativ benyttelse af områderne.

Jordbund, luft og klimatiske faktorer

Det vurderes, at Natura 2000-planen ikke får nogen væsentlig indflydelse på jordbund, luft og klimatiske faktorer, idet planens indsats omfatter pleje af de naturtyper og levesteder for arter, der findes på Natura 2000-områdets udpegningsgrundlag.

Landskab

Natura 2000-området 142 Saltholm og omliggende hav ligger i Øresund. Dets samlede areal er ca. 7.218 ha., hvoraf havområde udgør ca. 75 %. Der er ingen statsejede arealer i området.

Området omfatter bl.a. øerne Saltholm på 1.669 ha og den kunstigt anlagte Peberholm på 123 ha. Rundt om Saltholm findes desuden et stort antal småholme. Ved øens sydende bl.a. Svaneklapperne og Koklapperne foruden stenstrøninger med større, opragende sten fra sidste istid.

Saltholm hævede sig op over havet for ca. 4000 år siden, og der foregår stadig landhævninger, som især ændrer landskabet i den sydligste del. Størstedelen af Saltholm udgøres af naturtypen strandenge. Øen er omgivet af ca. 2800 ha fladvand på under 2m dybde, der strækker sig 1,5 km ud fra kysten.

Saltholm med omgivende fladvand er en af Østdanmarks vigtigste yngle-, fælde- og træklokaliteter for kystfugle. En vigtig grund til det rige fugleliv er driften af øen. Saltholm har gennem flere hundrede år været udnyttet til sommergræsning. Der har tidligere desuden været drevet traditionelt landbrug i Vængerne og nogle andre steder på øen, men udover det er arealerne blevet drevet uden anvendelse af kunstgødning. Dette har sikret at øen ikke er groet til i høje, grove græsser.

Det meste af områdets hav- og landområder er omfattet af frednings- og reservatbestemmelser, der aktuelt omfatter ca. 5.793 ha indenfor Natura 2000-området. Langt størstedelen af landområdet området udgøres specielt på selve Saltholm af naturtyper, der er omfattet af naturbeskyttelseslovens § 3, ligesom en zone ud mod kysten er beskyttet efter naturbeskyttelseslovens § 15. Desuden findes enkelte fredede fortidsminder omgivet af en 100 meter beskyttelseszone, ligesom en zone omkring søerne over 3 ha er omfattet af naturbeskyttelseslovens § 16.

1.4 Eksisterende miljøproblemer

Truslerne mod naturværdierne og områdets udpegningsgrundlag er beskrevet i basisanalysen, der danner grundlag for udkast til Natura 2000 planen for området. Planens mål er at sikre udpegningsgrundlaget mod disse trusler herunder prioritering i tilfælde af modstridende naturinteresser. Deposition af luftbårne kvælstofforbindelser herunder ammoniak er ofte den væsentligste påvirkning af mange naturligt næringsfattige naturtyper. Naturtyperne har forskellig sårbarhed over for kvælstofdeposition. Der er generelt sket et fald i den luftbårne kvælstofbelastning af naturarealerne inden for de seneste år. Faldet skyldes en nedgang i udledningen fra både danske og udenlandske kilder. Denne reduktion forventes at fortsætte som følge af national og udenlandsk regulering. På trods af reduktionen er tålegrænserne fortsat overskredet på en væsentlig andel af landets naturarealer, hvilket giver forringede muligheder for på sigt at opnå eller fastholde en gunstig naturtilstand. Der er ikke foretaget en konkret vurdering af tålegrænseoverskridelser til de enkelte Natura 2000-områder. Emissionen af ammoniak fra landbruget reguleres gennem husdyrgodkendelsesloven, som bidrager til at mindske ammoniakudledning fra punktkilder væsentligt.

Derudover skal følgende fremhæves: Indsatsen for de lysåbne naturtyper vil i stor udstrækning medvirke til at sikre forholdene for områdets udpegede fuglearter samt en lang række andre fuglearter, der benytter området som yngle- og fourageringsareal.

1.5 Internationale miljøbeskyttelsesmål

Danmark har tilsluttet sig en række internationale konventioner indeholdende miljøbeskyttelsesmål, hvis indhold i en lang række tilfælde er indarbejdet i lovgivningen. For EU-lovgivningen gælder generelt, at den er implementeret i dansk lovgivning. Danmark har bl.a. ratificeret Ramsarkonventionen og Biodiversitetskonventionen. Biodiversitetskonventionens formål er bl.a. at sikre, at den biologiske mangfoldighed bevares. Formålet med Ramsarkonventionen er at beskytte vådområder med en særlig betydning for fugle. Danmark har udpeget 27 Ramsarområder, der alle indgår i EU's fuglebeskyttelsesområder. Ramsarområderne er dermed en del af det danske Natura 2000-netværk.

Planen er en udmøntning af EU's Habitat- og Fuglebeskyttelsesdirektiv implementeret i dansk lov via Miljømålsloven, lovbekendtgørelse nr.932 af 24. september 2009 med senere ændringer. Planen vil sikre, at areal og tilstand af kortlagte naturtyper og levesteder for omfattede arter ikke går tilbage eller forringes. Samtidig vil der ske en særlig indsats for truede naturtyper og arter, hvilket er afspejlet i statens retningslinjer for 2. planperiode.

1.6 Planens indvirkning på miljøet

Natura 2000-planens indsats vedrører hovedsageligt forbedring af allerede eksisterende og beskyttet natur, idet forbedrede vandforhold for naturarealer og eventuel udtagning af landbrugsjord har en positiv effekt på særligt biodiversitet, men også i forhold til vand- og klimamål.

I tabel 1 herunder er gennemgået planens sandsynlige indvirkning på en række faktorer ifølge lovens bilag 1, litra f, i de tilfælde hvor de vurderes at være af væsentlig betydning.

Planens indvirkning	Påvirkes	Ingen	Redegør for indvirkning
----------------------------	-----------------	--------------	--------------------------------

på		påvirkning	
Flora, fauna og biologisk mangfoldighed	X		Natura 2000-planen medvirker generelt til at sikre, at flora, fauna og biologiske mangfoldighed bevares og forbedres, idet planen medvirker til at skabe gunstige forhold for naturen. I Natura 2000-område nr. 142 Saltholm vil planen medvirke til at hindre at tilstanden af kortlagte, lysåbne naturtyper forringes på grund af tilgroning med høje urter og vedplanter. Planen vil ligeledes medvirke til at sikre levesteder for de fredede arter grønbroget tudse og blå iris, ligesom eventuelt markfirben og strandtudse, der tidligere er set i området.
Befolkningen		X	Sikring og forbedring af naturgrundlaget giver mulighed for større naturoplevelser. Der er imidlertid begrænsninger med hensyn til adgang til betydelige dele af naturen i området, ligesom bestilt bådtransport er nødvendig for at komme til Saltholm. Det vurderes derfor, at kendskab til naturen og dens værdier her ikke vil medvirke væsentligt til at skabe et incitament for offentlighedens mulighed for naturoplevelser.
Menneskers sundhed		X	Planen medvirker til at sikre de beskyttede naturtyper i området således, at naturen i området på sigt opnår en høj kvalitet. Der er imidlertid begrænsninger med hensyn til adgang til betydelige dele af naturen i området, ligesom bestilt bådtransport er nødvendig for at komme til Saltholm. Det vurderes derfor, at kendskab til naturen og dens værdier her ikke vil medvirke væsentligt til at skabe et incitament til en større rekreativ benyttelse af områderne.
Jordbund		X	Det vurderes, at Natura 2000-planen ikke får nogen væsentlig indflydelse på jordbund, luft og klimatiske faktorer, idet planens indsats omfatter pleje af de naturtyper og levesteder for arter, der findes på Natura 2000-områdets udpegningsgrundlag.
Vand	X		Natura 2000-planen rummer ikke indsatskrav for vandkvaliteten, da disse krav fastlægges i vandplanerne. Natura 2000-planens indsatser vedrørende naturpleje og forbedring af hydrologi vil medvirke til at tilbageholde kvælstof og dermed medvirke til at opnå vandplanens mål.

Luft		X	Det vurderes, at Natura 2000-planens indsatser for forbedring af de beskyttede naturtyper og arters levesteder ikke vil have indflydelse på luftkvaliteten.
Klimatiske faktorer		X	Det vurderes, at planen ikke påvirker jordbund, luft og klimatiske faktorer, idet planens indsats omfatter pleje af de naturtyper og arters levesteder, der findes på Natura 2000-områdets udpegningsgrundlag.
Materielle goder		X	Det vurderes ikke, at planen påvirker materielle goder, idet planens indsats primært omfatter pleje af de naturtyper og arters levesteder, der findes på Natura 2000-områdets udpegningsgrundlag.
Landskab	X		Sikring og forbedring af naturgrundlaget, herunder naturplejetiltag, vil øge landskabsværdien.
Kulturarv, herunder kirker	X		Natura 2000-planens indsatser modvirker tilgroning af fortidsminder, og medvirker dermed til at sikre kulturarven. Planen vurderes ikke at medføre en påvirkning af omgivelserne omkring kirker.
Arkitektonisk arv		X	Det vurderes, at planen ikke påvirker den arkitektoniske arv, idet planens indsats omfatter pleje af de naturtyper og arters levesteder, der findes på Natura 2000-områdets udpegningsgrundlag
Arkæologisk arv		X	Det vurderes, at planen ikke påvirker den arkæologiske arv, idet planens indsats omfatter pleje af de naturtyper og arters levesteder, der findes på Natura 2000-områdets udpegningsgrundlag

Tabel 1. Gennemgang af planens indvirkning på en række miljøforhold

Natura 2000 område nr. 142 Saltholm er placeret således, at områdets grænse på søterritoriet forløber, så den mod sydøst når til ca. 960 meter fra grænsen til Sverige, der ligeledes forløber på søterritoriet. Natura 2000-områdets landarealer på Saltholm og Peberholm ligger i en afstand på ca. 2100 meter og længere fra grænsen til Sverige.

Forslaget til Natura 2000-plan for området indeholder en indsats for pleje af de terrestriske naturtyper på udpegningsgrundlaget. Denne plejeindsats vurderes ikke at have en grænseoverskridende effekt, idet plejeindsatsen alene vedrører naturarealer placeret i Natura 2000-området, og dermed på den danske side af grænsen.

I Natura 2000-planen for Natura 2000-område nr. 142 Saltholm planlægges der ikke med forslag til Natura 2000-plan marine indsatser, der kan have en grænseoverskridende effekt.

1.7 Foranstaltninger der modsvarer negativ indvirkning på miljøet

Planen har indvirkning på de faktorer, der er listet i tabel 1. Vedrørende modstridende naturinteresser følger prioriteringen Natura 2000-planens retningslinjer. For så vidt angår konfliktende naturinteresser henvises til afsnit 1.8.

1.8 Miljøvurderingens gennemførelse og grundlag for prioriteringer og valg

Miljøvurderingen er gennemført ud fra de oplysninger, der fremgår af basisanalysen og udkast til Natura 2000-planen. Desuden er anvendt viden fra det nationale overvågningsprogram, NOVANA

Natura 2000-planen er en overordnet statslig plan, som skal gennemføres gennem lokale indsatser fastsat i kommunale handleplaner og, hvor der er tale om statsejede arealer, statens drift og plejeplaner. Der kan således ikke i forbindelse med den statslige plan foretages en konkret vurdering af indsatsernes miljøpåvirkning, da de statslige Natura 2000-planer ikke fastlægger, hvor den konkrete indsats skal gennemføres.

Alternativet til at udarbejde Natura 2000-planer ville være, at der skulle udarbejdes en forvaltningsplan for de enkelte områder. Det følger direkte af habitatdirektivets artikel 6. stk. 1, som fastslår, at medlemsstaterne skal iværksætte de nødvendige bevaringsforanstaltninger, hvilket bl.a. kan indebære hensigtsmæssige forvaltningsplaner, som er specifikke for lokaliteterne eller integreret i andre udviklingsplaner samt de relevante retsakter, administrative bestemmelser eller aftaler.

Modsat forvaltningsplanerne giver Natura 2000-planerne mulighed for på nationalt og biogeografisk niveau at foretage en samlet prioritering af, hvilken indsats der skal gennemføres for på sigt at sikre, at naturtyperne og arterne opnår gunstig bevaringsstatus. Prioriteringen anvendes til udarbejdelsen af lokale forvaltningsplaner for områderne, de såkaldte handleplaner.

De seneste basisanalyser for Natura 2000-områderne, som er offentliggjort den 20. december 2013 viser, at der fortsat er forhold, som betyder, at naturen vanskeligt eller ikke kan sikres med den nuværende naturtilstand. På baggrund af basisanalyserne er der foretaget en national prioritering af, hvilke indsatser der skal gennemføres i planperioden 2016-2021 for at sikre, at habitat- og fuglebeskyttelsesdirektivets mål om gunstig bevaringsstatus opfyldes på sigt.

Den nationale prioritering i anden planperiode sigter på, at den planlagte og igangsatte indsats i første planperiode fastholdes, og at der tages hånd om de særligt truede naturtyper og arter, samt at der fortsættes en indsats for at sikre den nødvendige pleje af de lysåbne naturtyper. Det sker ved at sikre de lysåbne terrestriske naturtyper en hensigtsmæssig hydrologi, drift og pleje og sikre egnede levesteder for områdets arter.

Tilsvarende arbejdes der på at opnå størst mulig naturmæssig robusthed og sammenhæng i områdets natur ved at sikre større driftsenheder af lysåben natur. Disse indsatser er valgt, idet det vurderes, at indsatserne bedst modvirker de problemer, basisanalyserne har påvist i forhold til de enkelte Natura 2000-områder, ligesom indsatserne sikrer en fortsættelse af den strategi, der blev lagt i første planperiode. I forbindelse med udarbejdelsen af planerne har Naturstyrelsen på

baggrund af basisanalyserne vurderet, i hvilke Natura 2000-områder det er muligt at foretage en konkret indsats for bestemte naturtyper.

Overvejelserne har ført til, at der i N142 Saltholm og omliggende hav sikres etablering og fastholdelse af en generel naturpleje iværksat i den første planperiode på lysåbne naturtyper og levesteder.

I forhold til de marine Natura 2000-områder er der en begrænset viden om tilstanden for en stor del af de marine naturtyper. Der er derfor ikke på nuværende tidspunkt udviklet tilstandsvurderingssystemer for de marine naturtyper, som det kendes fra de terrestriske. Planlægningen består således primært af forslag til generel regulering af nye aktiviteter, der kan have en direkte skadelig effekt på konkrete naturtyper.

Planen har til hensigt at sikre udpegningsgrundlaget og fremmer herved den biologiske mangfoldighed generelt. En målsætning for en bestemt naturtype eller art vil dog kunne indebære en nedprioritering af andre naturtyper/arter. For området er der foretaget følgende valg:

Der kan være modstridende interesser i en optimal pleje af naturtypen strandeng, (1330), og af pleje af hensyn til optimale yngle- og levemuligheder for fugle. Det vurderes dog, at en afgræsning af øen der tilgodeser alle hensyn vil være mulig.

1.9 Overvågning

Natura 2000-indsatsen bliver overvåget i forhold til udpegningsgrundlag og naturværdiers tilstand via det nationale overvågningsprogram, NOVANA, som Miljøministeriet er ansvarlig for. Desuden afrapporterer Danmark den nationale tilstand og indsats vedr. habitat- og fuglebeskyttelsesdirektivet til EU-kommissionen hvert 6 år.

Basisanalysen – udarbejdet i forbindelse med naturplanen - udgør det nuværende videns grundlag for områdets udpegningsgrundlag i forbindelse med naturplanlægningen. Analysen gennemgår systematisk udpegningsgrundlaget med en beskrivelse af status for hver enkelt art og naturtype. Det er hensigten, at denne analyse opdateres i forbindelse med fremtidige planperioder.

1.10 Ikke teknisk resume

I medfør af lovbekendtgørelse nr. 939 af 3. juli 2013 om miljøvurderinger af planer og programmer er der foretaget en miljøvurdering. Planen vil sikre eller forbedre bevaringsstatus for områdets udpegningsgrundlag og den biologiske mangfoldighed generelt samt et sammenhængende og varieret landskab.

Natura 2000-planen medvirker til at sikre, at arter og naturtyper, som er omfattet af udpegningsgrundlaget for området på sigt opnår gunstig naturtilstand. Derudover har de planlagte indsatser en positiv effekt for den øvrige natur og arter, der findes i området. Planen medvirker således også til at sikre den biologiske mangfoldighed generelt.

Planen indeholder en omfattende plejeindsats, som medvirker til at sikre den eksisterende, beskyttede natur. Plejeindsatsen medvirker ligeledes til sikring af fortidsminder mod tilgroning. Dette sker gennem etablering af tilskudsordninger til sikring af pleje.

Denne sikring af og forbedring af naturgrundlaget vil øge landskabsværdien. Natura 2000-planens gennemførelse vurderes at komplettere og understøtte den eksisterende fredning, vildtreservat og andre igangværende plejeforanstaltninger.



Miljøministeriet
Naturstyrelsen

Haraldsgade 53
DK 2100 København Ø
Tlf.: (+45) 72 54 30 00

www.nst.dk