



**Miljø- og Fødevareministeriet**  
Styrelsen for Vand- og  
Naturforvaltning

# Orientering om den kompensierende målrettede efterafgrødeordning

Blåt Fremdriftsforum, 05-01-  
2017

Peter Kaarup  
Peter Byrial Dalgaard

# Hvorfor målrettede efterafgrøder?

Med Fødevarer- og landbrugspakken blev det tilladt at anvende mere gødning på markerne.

Formålet med de målrettede efterafgrøder er at sikre mod tilbagegang for grundvand og kystvand.

Ikke forringelsesprincip

Forhandlinger med EU-Kommissionen



## Datagrundlag

Grundvand: Beregninger fra GEUS af indsatsbehov i ID15 oplande med henblik på at imødegå stigning i belastning ud over 50 mg NO<sub>3</sub>/l

Kystvand: Beregning af merbelastning som følge af FLP til de enkelte kystvande.

Principperne er beskrevet i miljøvurderingen af gødningsloven.

Der indgår effekt af lempelser og effekt af baseline og af kollektive indsatser som beskrevet i vandområdeplanerne i det enkelte kystvandområde og år

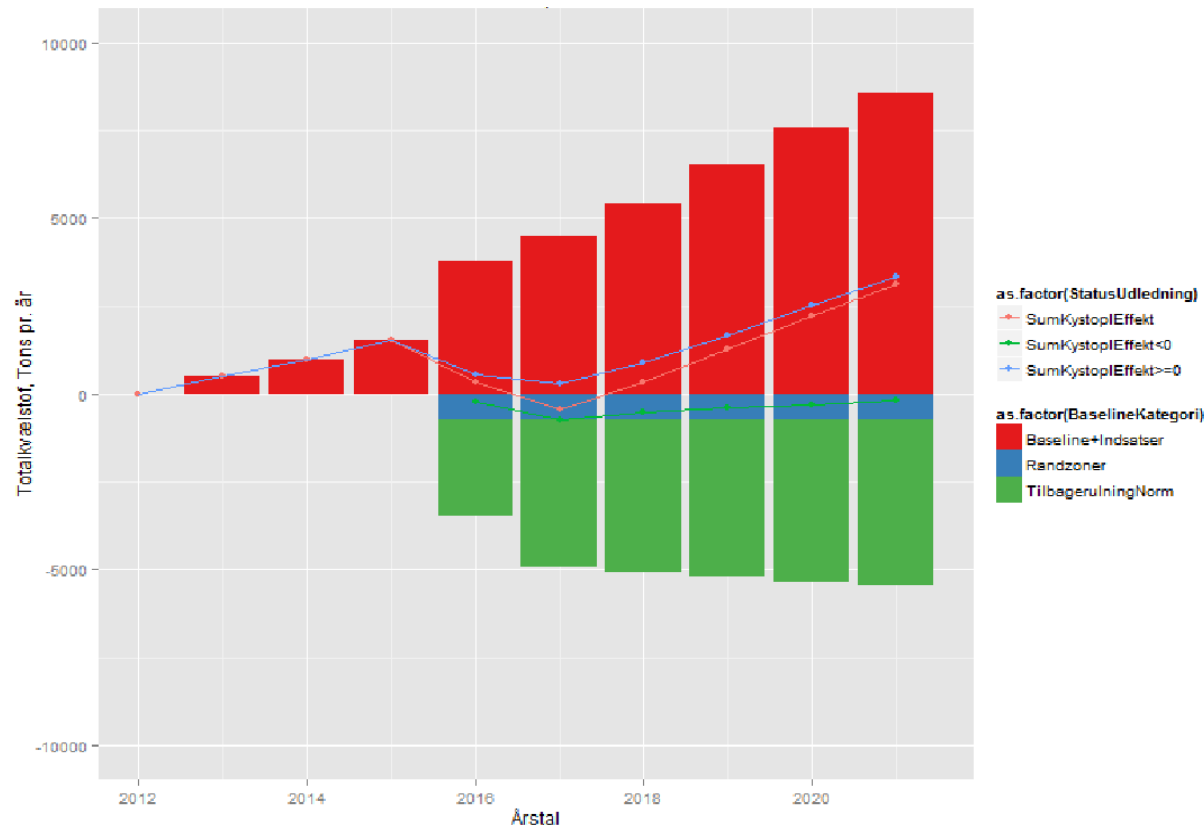


# Elementer der indgår i beregning til kyst og til grundvand

	Farve	Effekt k til kyst 2021	Grundvand
Randzoner, i forhold til 2015	Blå	-725	
Normtilbagerulning	Grøn	-4726	X
Forbud mod jordbearbejdning, delvis ophør	Rød	-40	X
Akvakultur, dambrug	Rød	-179	
Akvakultur, havbrug	Rød	-43	
Forsinkelseeffekt, Mariager Fj. og Limfjorden	Rød	289	
Energiafgrøder	Rød	14	X
Økologi	Rød	169	X
Miljøgodkendelser	Rød	100	X
N deposition	Rød	894	X
Biogas, tilpasset norm	Rød	349	X
Slæt i stedet for afgræsning	Rød	145	X
Stigende udbytter	Rød	851	X
Reduktion i landbrugsareal	Rød	1670	X
Vådområder, kommunale, statslige, private	Rød	921	
Punktkilder, baselineeffekt	Rød	166	
Udtagning af lavbundsjord, indsats	Rød	150	
MFO	Rød	866	X
Dambrug, opkøb, indsats	Rød	84	
Vådområder, indsats	Rød	1253	
Skovrejsning, indsats	Rød	150	X
Minivådområder, indsats	Rød	900	
Punktkilder, indsats	Rød	44	



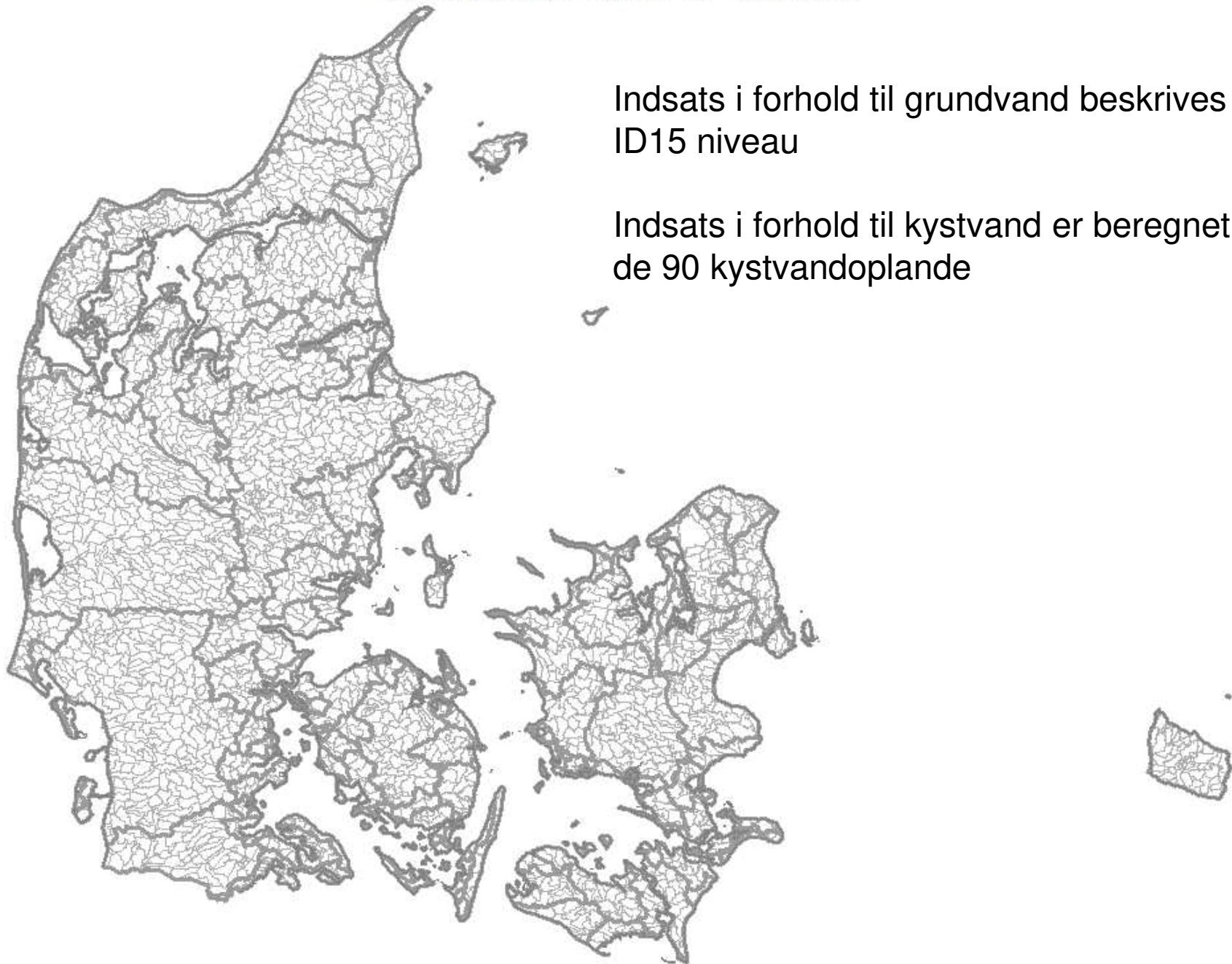
# Ændring i belastning til kystvand



- Effekt af baseline indregnes kumuleret fra 2013 og frem
- Effekt af indsats (vådområder, skovrejsning mv. samt MFO) fra det tidspunkt, hvor den er planlagt gennemført
- Effekt af lempelser fra 2016 og frem
- En mindre belastning i et opland kan ikke kompensere for en merbelastning i et andet opland



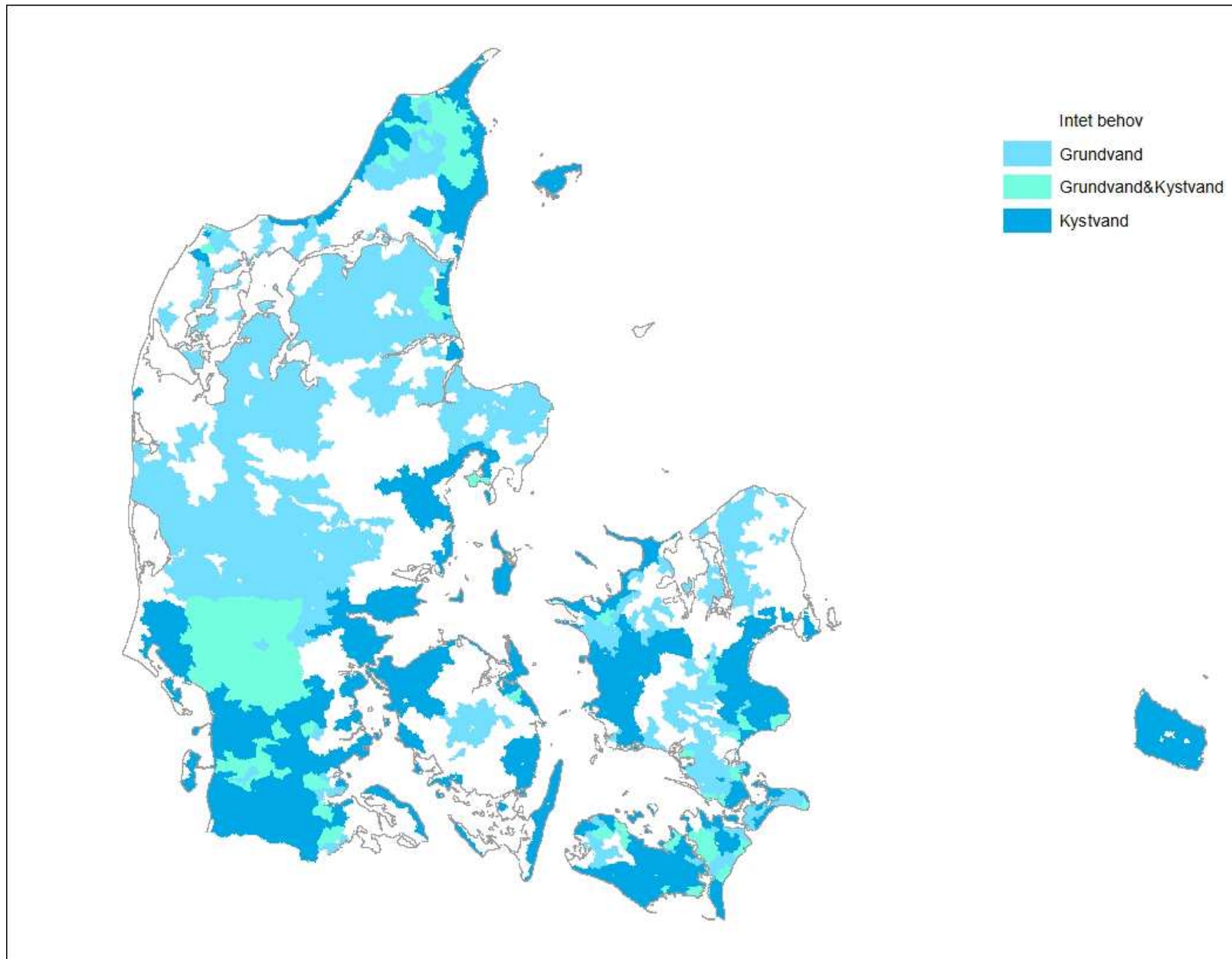
## Kystoplande og ID 15 områder



Indsats i forhold til grundvand beskrives på ID15 niveau

Indsats i forhold til kystvand er beregnet til de 90 kystvandoplande

# Nogle områder har et behov i forhold til grundvand andre i forhold til kystvand – og nogle til begge dele



# Hvordan regnes?

1. Grundvandsindsats (ID15 niveau) placeres først
2. Effekt af grundvandsindsats i forhold til kyst beregnes ved at indregne retention fra rodzone til kyst
3. Effekt til kyst af grundvandsindsats summeres på kystvandoplandsniveau – sammenholdes med behov til kyst
4. Hvis grundvandsindsatsen dækker behov til kyst -> ingen yderligere indsats.
5. Hvis der er et yderligere indsatsbehov til kyst -> indsatsbehov til kyst omregnes til rodzoneindsats – fordeles jævnt i forhold til efterafgrødegrundarealet. Efterafgrødegrundarealet er groft sagt omdriftsarealer (f.eks. korn, men ikke græsmarker eller roer/kartofler)
6. Som aftalt med EU kommissionen fordeles ca. 29.000 ha ekstra efterafgrøder – men kun på oplande, hvor der i forvejen er et indsatsbehov
7. Samlet indsatsbehov til grundvand og kyst incl. ca. 29.000 ha omregnes til ha efterafgrøder og udtrykkes som % af efterafgrødegrundarealet, som registeret i 2016





## Optimering af indsats – og undtagelser

Grundvandsindsats placeres lokalt specifikt for at have effekt på grundvandsforekomst

Yderlige indsats til kystvand er fordelt jævnt i forhold til efterafgrødegrundarealet.

Hvis indsats primært placeres på ID15 oplande med lav retention (lavere end gennemsnit inden for kystvandomlandet), vil indsatsen have større effekt til kyst, og et evt. resterende indsatsbehov blive mindre.

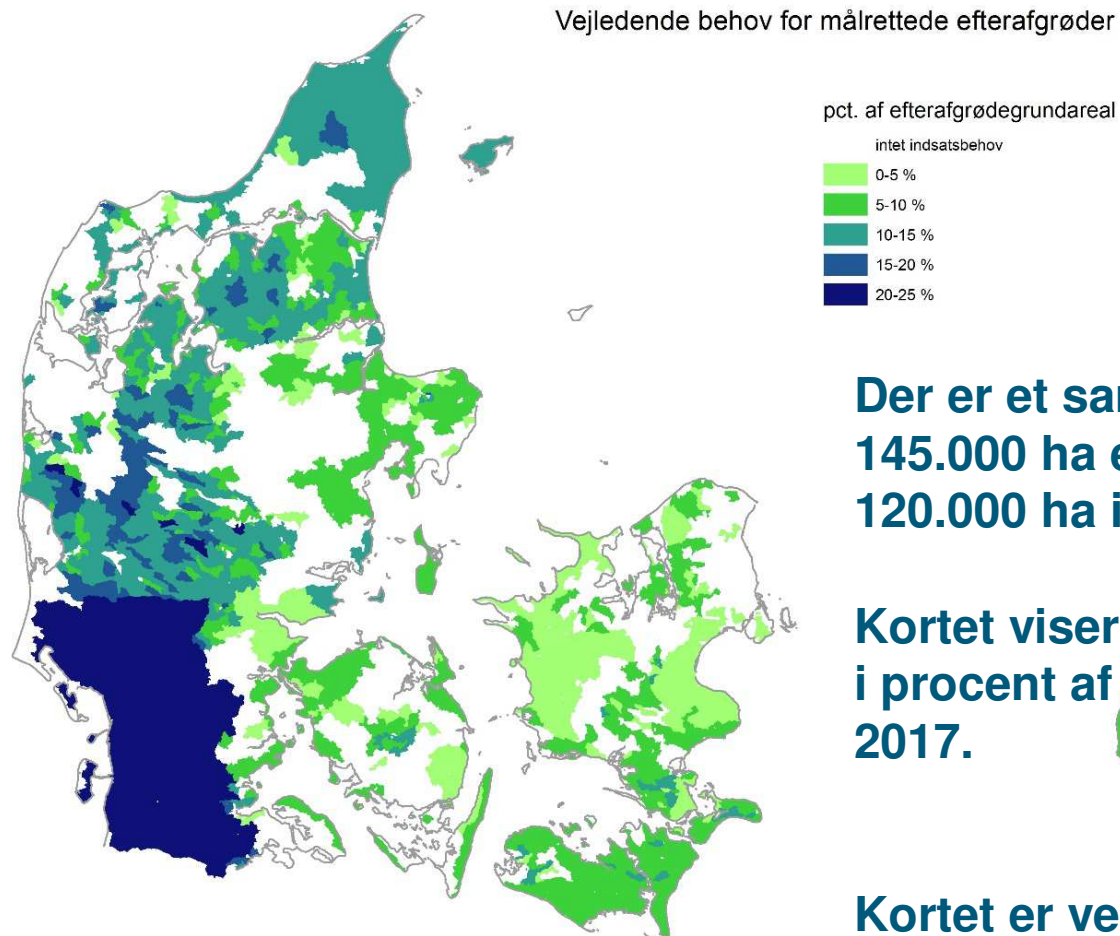
Oplande, hvor det beregnede behov er mindre, end hvad der svarer til 1 ha efterafgrøder, undtages

Oplande med et landbrugsareal <50 ha og et efterafgrødegrundareal <75% af landbrugsarealet, undtages for indsats

I oplande, hvor det beregnede indsatsbehov overstiger 25% af efterafgrødegrundarealet, reduceres udmeldte indsatsbehov til 25%



## Vejledende behov for målrettede efterafgrøder



Der er et samlet beregnet behov på ca. 145.000 ha efterafgrøder i 2017 og ca. 120.000 ha i 2018

Kortet viser et vejledende indsatsbehov i procent af efterafgrødegrundarealet i 2017.

Kortet er vejledende, da vi kun kender efterafgrødegrundarealet for 2016, mens det er 2017-tallene, der kommer til at gælde i forhold til evt. obligatorisk krav.



# 3 runder

**De 3 runder skal understøtte optimal placering**

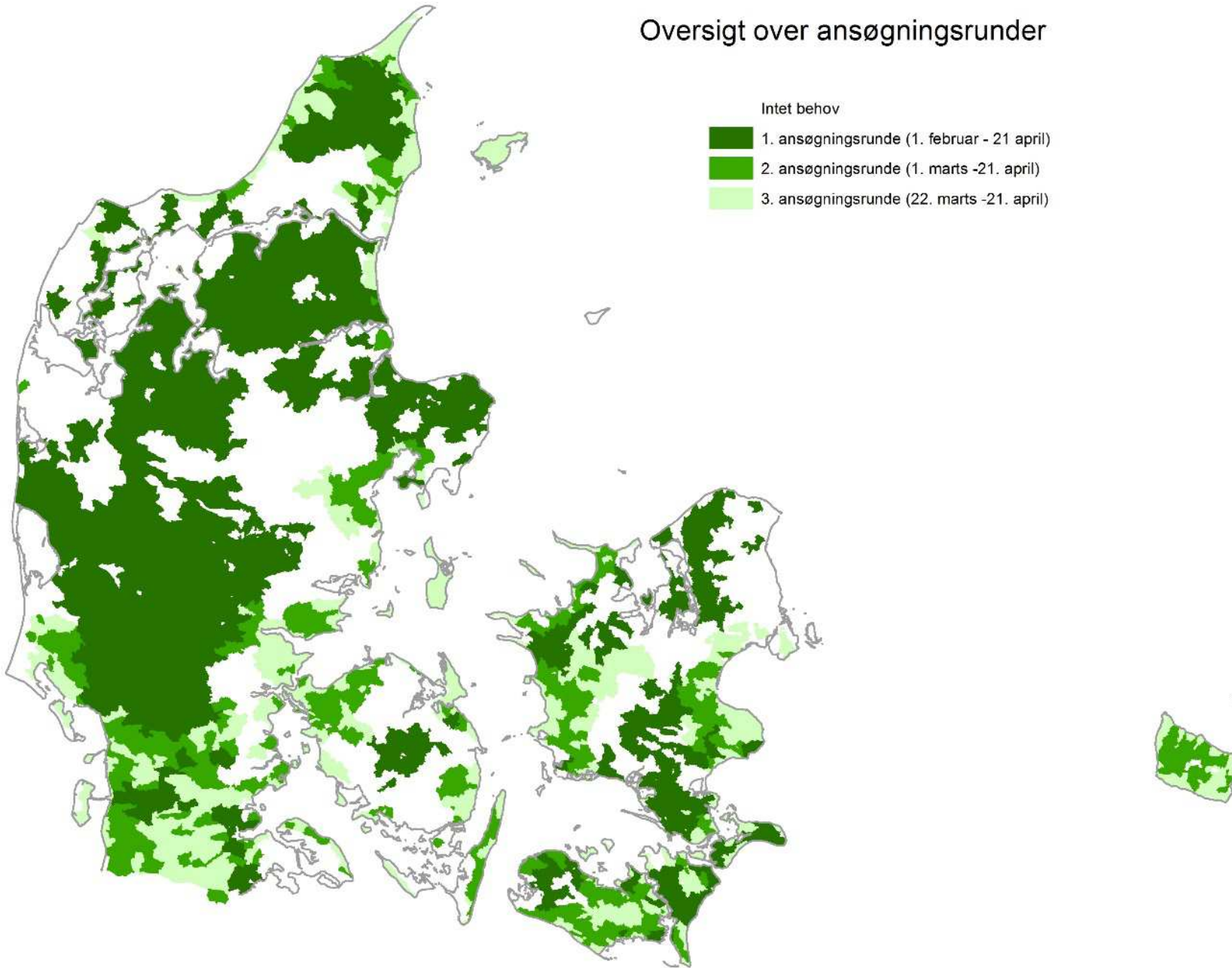
**1. runde (grundvand) 1. februar til 21. april**

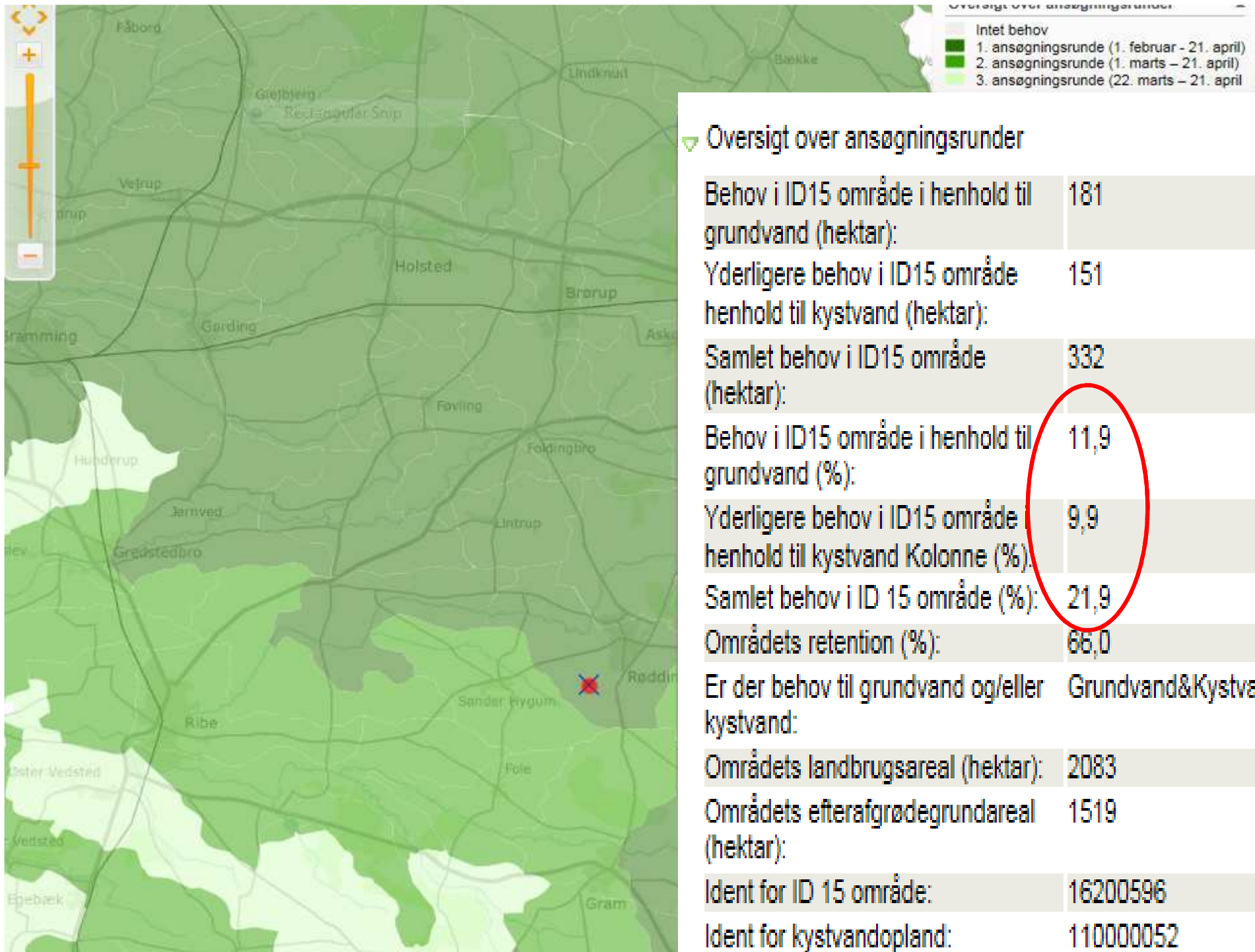
**2. runde (kystvand med lav retention) 1. marts til 21. april**

**3. runde (kystvand med høj retention) 22. marts til 21. april**



## Oversigt over ansøgningsrunder







# Fakta om ordningen

Der er et samlet beregnet behov på ca. 145.000 ha efterafgrøder i 2017 og ca. 120.000 ha i 2018

Dette antal ha skal nås – evt. obligatorisk ordning uden kompensation

National støtteordning (de minimis) og ikke under landdistriktsprogrammet fordi vi kompenserer for at opveje lempelser

Der gives en støtte på 700 kr. pr. ha



# Hvor stort bliver et evt. obligatorisk krav

**Kystvand: Kortet viser behov pr. ID15 – forudsat at alle landmænd i hel kystvandsoplandet udlægger lige mange efterafgrøder.**

- **Hvis der især udlægges efterafgrøder i områder med lav retention (stor effekt) kan behovet dækkes af færre efterafgrøder => lav obl. procent**
- **Hvis der især udlægges efterafgrøder i områder med høj retention (lille effekt) skal der flere efterafgrøder til, end det man kan se på kortet => høj obl. procent**

**Et evt. obligatorisk krav til kystvand bliver opgjort på kystvandsniveau**



## Sammenhæng mellem efterafgrødeordningerne

	MFO- efterafgrøder	Frivillige målrettede efterafgrøder	Evt. obligatoriske målrettede efterafgrøder	Pligtige efterafgrøder og husdyr- efterafgrøder
<b>Kan overlappe med</b>	Pligtige eller husdyr	Ingen	Ingen	MFO
<b>Krav om blanding</b>	Ja (gælder ikke MFO- græsudlæg)	Nej	Nej	Nej
<b>Krav om efterfølgende afgrøde</b>	Ja (gælder ikke MFO- græsudlæg)	Ja, vårafgrøde	Ja, vårafgrøde	Ja, vårafgrøde
<b>Græsudlæg med kløver</b>	Ja	Nej	Nej	Nej
<b>Mulige alternativer</b>	Ja*	Nej	Nej**	Ja***
<b>Konsekvens ved manglende opfyldelse</b>	Nedsat grøn støtte	Nedsat de minimis-støtte og nedsat N-kvote	Nedsat N-kvote	Nedsat N-kvote / træk i banken

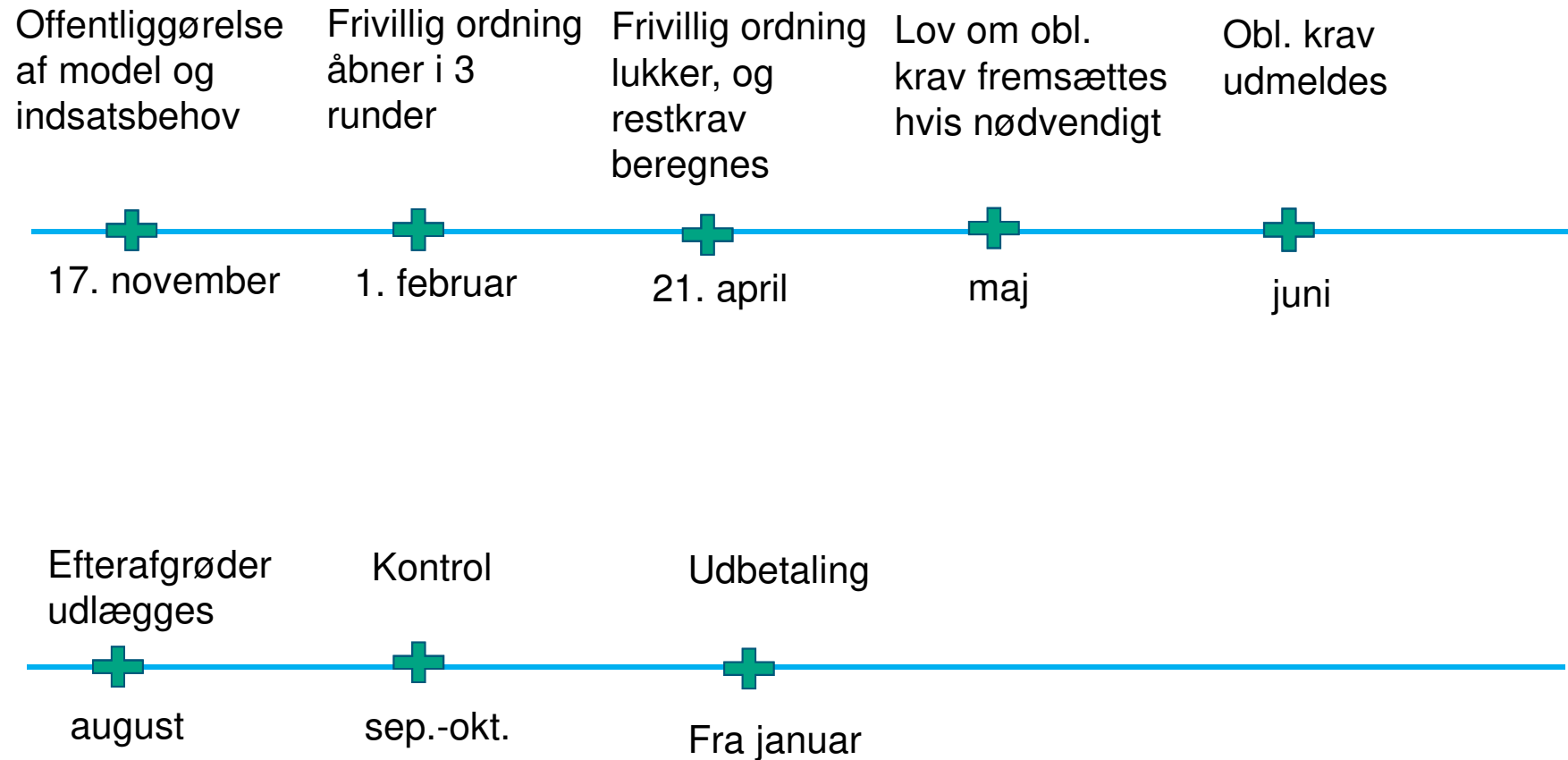
\* Alternativerne til MFO-efterafgrøder/-græsudlæg er: frivillige randzoner, GLM søer, MFO-brak og MFO-lavskov

\*\* Dog mulighed for kvotereduktion

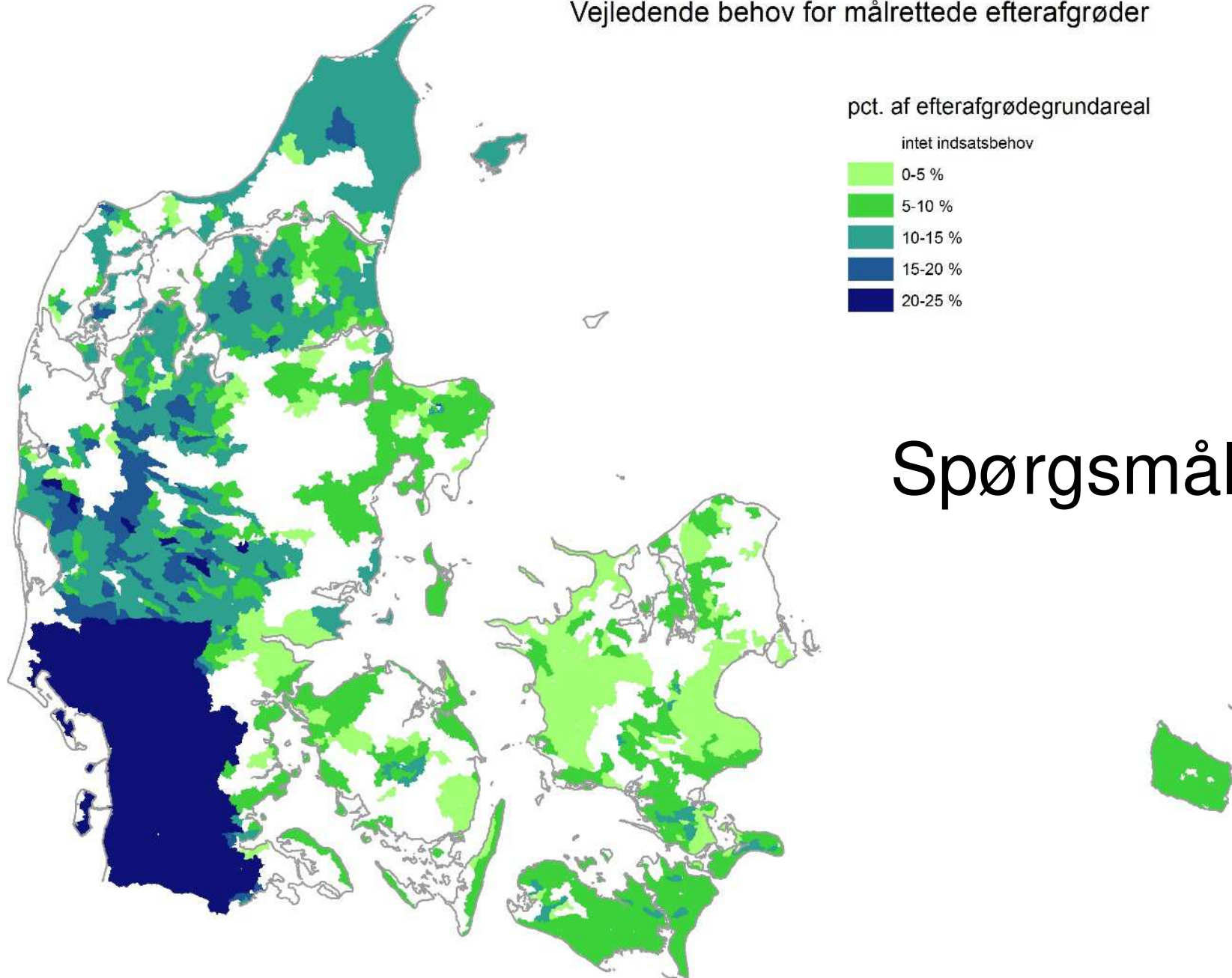
\*\*\* Alternativerne til pligtige og husdyrefterafgrøder er: mellemafgrøder, flerårige energiafgrøder, braklagte arealer, braklagte arealer langs vandløb og søer, tidlig såning af vintersæd (vinterhvede, vinterbyg, vinterrug og triticale), separering af fiberfraktion af husdyrgødning samt nedsat kvælstofkvote



# Tidslinje



## Vejledende behov for målrettede efterafgrøder



# Spørgsmål!