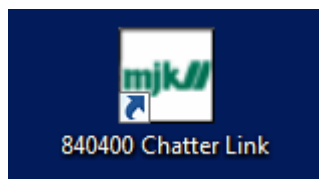


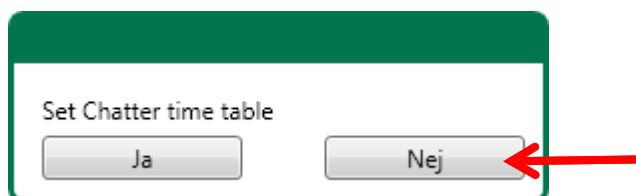
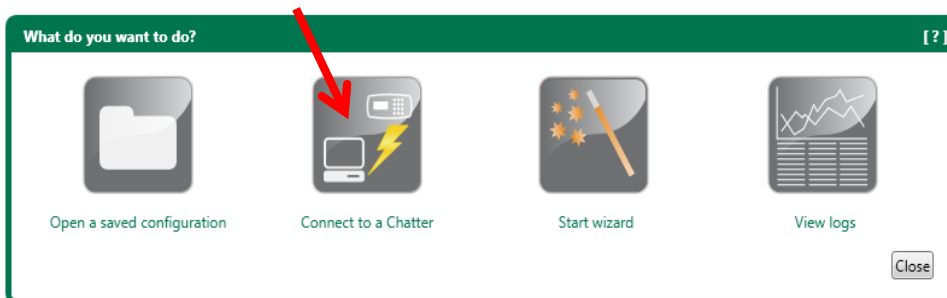
# Chatterlogger manual

## 1. Opstart og forbindelse

-Åben for MJK Chatter Link



-Forbind tablet til Chatterlogger



-Læs fra Chatterlogger



Tryk på plus tegnet i nederste venstre hjørne, hvor dato og tid i loggeren fremgår. Samme sted ses hvilken firmware, der er i loggeren, og det skal være (Chatter e-mail).

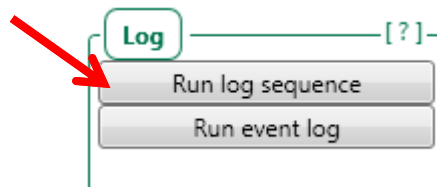


## 2. Se vandstand i loggeren

-Tryk på tandhjulet i øverste højre hjørne – ”Open functions”



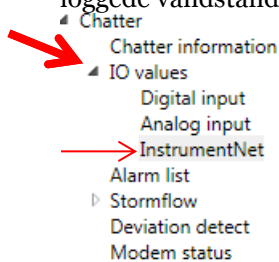
-Tryk på ”Run log sequence”, og sonden tager en vandstandsmåling.



-Tryk på ”View newest values”.



-Tryk på den lille pil ud for ”IO values” i venstre side, og tryk på ”InstrumentNet” og du kan se den netop loggede vandstand og temperatur.



INET input value						
Latest measurement: 10-02-2015 09:46:09						
Name	Status	Alarm status	Value	Pulses today	Pulses yesterday	Pulses total
INET 1			21,126			
High limit	●			0	0	0
Low limit	●			0	0	0
INET 2			11,871			

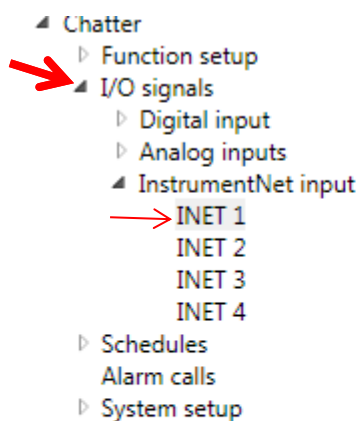
### 3. Indstilling af vandstand

**NB!** (Ændres kun hvis vandstanden i chatterloggeren afviger fra skalapæl med 1 cm eller mere. Hvis ikke det er tilfældet, gå da til ”*Tapning af data*”. Hvis i tvivl så undlad og indstille).

-Tryk på ikonet ”home”



-Herefter trykkes på pilen ud for ”I/O signals” og efterfølgende InstrumentNet input ”INET 1”.



**InstrumentNet input 1**

In use? Yes [v] Advanced ->

**Setup** [?]

Signal name	Scale 0%
Niveau [v]	0
Unit type	Scale 100%
cm [v]	1019,72
Number of decimal	Calibration 0%
2 [v]	5,2 [v]
Call on alarm ON	Calibration 100%
No [v]	1

-I dette eksempel viser chatterloggeren en vandstand, som er 5,2 cm mindre end skalapælen, og i kalibreringsfeltet er her derfor tilføjet: **5,2 cm**, så chatterloggeren stemmer overens med skalapæl.  
-Gem din kalibrering ved og trykke på ikonet ”Write to Chatter”



-Du kan nu tjekke om din kalibrering er korrekt, *jævnfør*: ”**Se vandstand i loggeren**”

-Erfaringsmæssigt kan der godt gå et par min. før, loggeren har registreret den ændrede kalibrering.

#### 4. Tapning af data

-Tryk på ikonet "Read data logs"



-Vælg max antal logs og tryk på  
-Nu downloades de nyeste data fra den dag tilsynet foretages og 25 dage tilbage.

Download newest logs

Max antal logs

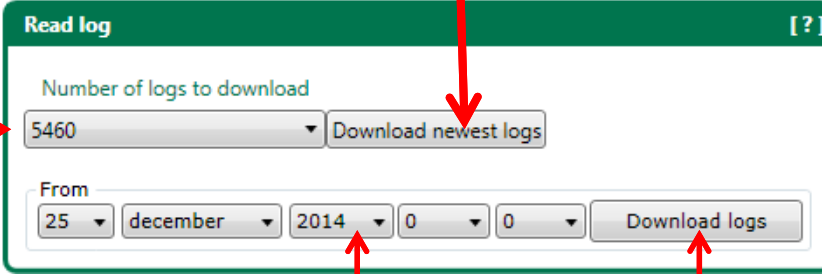
Read log [?]

Number of logs to download

5460 Download newest logs

From

25 december 2014 0 0 Download logs



-Herefter tilvælges den dato, der sidst er hentet data fra (**Husk og kontrollere årstallet**)

Og der downloades nu data fra den angivne dato og 25 dage frem.

-Tryk herefter på "Download logs".

-Når data er overført trykkes på "save as CSV"

-Første fil der gemmes navngives eks.: "Lindenberg å 1rapport". Næste fil der gemmes navngives: "Lindenberg å 2rapport" osv. Filerne gemmes på Tablet og USB stik og overføres til M-drev ved hjemkomst på stien: **F:**

-Herefter afbrydes forbindelsen med Chatterloggeren ved og trykke på ikonet "Close connection to Chatter", og programmet lukkes herefter ned på normal vis ved og trykke på det røde kryds øverst i højre hjørne.



**NB.** Der kan som oftest kun overføres data for 25 dage ad gangen = 5460 logs, så det kan i nogle tilfælde være nødvendigt og overføre og gemme flere filer.