



## DIADEM – Kommunernes forpligtelse mht. kogeanbefalinger samt sløjfning af boringer og brønde

Den 20. oktober 2014 sendte Naturstyrelsen et vejledningsbrev til alle kommuner i anledningen af, at der var kommet nye regler blandt andet om digital adgang til oplysninger i forbindelse med ejendomshandler (DIADEM) i *bekendtgørelse nr. 292 af 26. marts 2014 om vandkvalitet og tilsyn med vandforsyningsanlæg*.

Ændringsbekendtgørelsen kan læses her:

<https://www.retsinformation.dk/Forms/R0710.aspx?id=163926>

I det første vejledningsbrev beskrev vi kommunernes pligt til løbende at indrapportere påbud og forbud, jf. kapitel 6 a i bekendtgørelsen.

Det første vejledningsbrev kan læses her:

[http://naturstyrelsen.dk/media/134953/diadem-paa-vandforsyningslovens-omraade\\_1.pdf](http://naturstyrelsen.dk/media/134953/diadem-paa-vandforsyningslovens-omraade_1.pdf)

Efterfølgende har flere kommuner samt Foreningen af Danske Ejendomsmæglere henvendt sig med spørgsmål til vejledningen, og derfor sender vi nu et supplerende vejledningsbrev om **kogeanbefalinger** samt **påbud om sløjfning af boringer og brønde**.

### 1. Kogeanbefalinger til ikke-almene vandforsyninger

Der er blevet rejst spørgsmål om, hvorvidt kogeanbefalinger til ikke-almene vandforsyninger skal indberettes til Jupiter-databasen, jf. kapitel 6 a i tilsynsbekendtgørelsen, særligt i tilfælde, hvor der ikke samtidigt er meddelt et påbud, jf. vandforsyningslovens § 62. I den forbindelse har kommuner efterlyst en funktionalitet i Jupiter-databasen med mulighed for at indberette myndighedens kogeanbefaling på den konkrete ejendoms boring.

Betegnelsen »kogeanbefaling« anvendes i Naturstyrelsens vejledning om håndtering af overskridelser af de biologiske drikkevandsparametre, marts 2013:

<http://naturstyrelsen.dk/media/nst/89686/kogevejledning2013.pdf>

Kogeanbefaling anvendes i stedet for »kogepåbud«, idet et kogepåbud ikke kan kontrolleres, og overtrædelsen af et meddelt kogepåbud ikke kan medføre sanktioner. Kommunen vil som tilsynsmyndighed dog stadig skulle udstede et påbud til ejeren af et ikke alment vandforsyningsanlæg med flere brugere om f.eks. at meddele brugerne tilknyttet anlægget, at drikkevandet skal koges. Ejeren af

vandforsyningsanlægget skal efterfølgende overfor kommunen dokumentere at have opfyldt påbuddet.

Hvis der kun er én bruger af den ikke almene vandforsyning, kan kommuner undlade at udstede påbud om at afhjælpe årsagen til en overskridelse af de biologiske drikkevandsparametre eller om anlæggets midlertidige ophør, men alene meddele en kogeambefaling.

Udgangspunktet for reglerne i bekendtgørelsens kapitel 6 a er, at kommunerne har en indberetningspligt til Jupiter, hvis er udstedt et *påbud eller forbud*. Men da *kogeambefalinger* kan være relevant forbrugerinformation i forbindelse med en ejendomshandel, har Naturstyrelsen nu imødekommet ønsket fra flere kommuner, således at kommuner kan indberette kogeambefalinger i Jupiterdatabasen, uden at de dog har en pligt til dette.

Der er derfor foretaget en mindre tekstmæssig tilretning i Jupiter-databasens brugerflade, som gør det muligt for kommunen let at indberette både kogeambefalinger og andre afhjælpende foranstaltninger til en ikke-almene vandforsyning. De indberettede kogeambefalinger vil blive medtaget i ejendomsrapporten til brug for potentielle ejendomshandler.

I GEUS' vejledning om indberetning af oplysninger til DIADEM findes vejledning om, hvordan en kogeambefaling i praksis indberettes til Jupiterdatabasen:

[http://www.geus.dk/DK/data-maps/jupiter/Documents/vejledn\\_diadem.pdf](http://www.geus.dk/DK/data-maps/jupiter/Documents/vejledn_diadem.pdf)

En kogeambefaling har lovhjemmel i vandforsyningsloven § 62, stk. 1, der blandt andet foreskriver, at hvis et vandforsyningssystem ikke opfylder de kvalitetskrav, der er fastsat i loven eller regler udstedt i medfør af denne, kan kommunalbestyrelsen give påbud om, at anlægget skal ophøre midlertidigt eller bestandigt, eller om andre foranstaltninger, herunder at forbrugerne skal træffe sikkerhedsforanstaltninger. Dette gælder også, hvis vandet bedømmes at være sundhedsfarligt, eller der er nærliggende fare herfor.

Et sådan påbud skal altid indberettes til Jupiter-databasen med en henvisning til § 62 i loven. Det er op til det kommunale skøn at vurdere, hvad påbuddets nærmere indhold skal være og at fastsætte en passende frist for at efterkomme et påbud.

## **2. Manglende indberetning af koordinater til ikke-almene vandforsyningsanlæg**

Ved en gennemgang af indrapporterede påbud til Jupiter-databasen har vi konstateret, at der for nogle ikke-almene vandforsyningsanlæg mangler UTM-koordinater, hvilket vanskeliggør indrapportering af påbud for en rette ejendom.

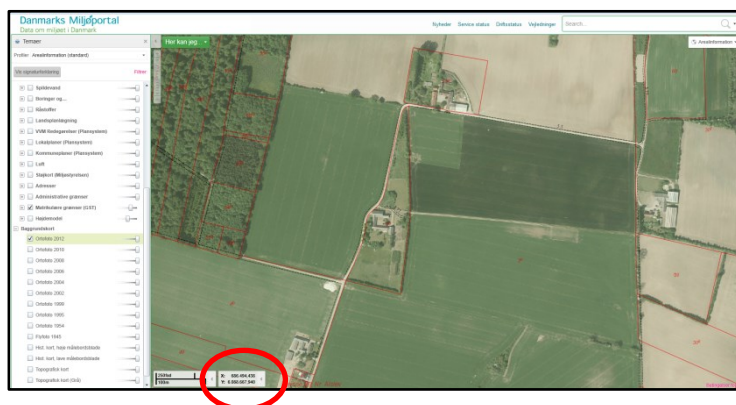
Har et anlæg ikke UTM-koordinater, kan dette ikke fremsøges i forbindelse med oplysninger om påbud til f.eks. ejendomsdatarapporten. Selv om det ifølge boringsbekendtgørelsen er brøndboreren, der er forpligtet til at indberette boringer m.v. til Jupiter-databasen, er der behov for at kommunen sikrer, at der er koordinater på anlægget i forbindelse med indberetningen af et påbud til Jupiter-databasen.

Er anlægget koordinatsat, er det vigtigt at kommunen sikrer, at der ikke ud fra koordinatsætningen er tvivl om, hvilken ejendom påbuddet vedrører. Er dette ikke

tilfældet, er der risiko for, at påbuddet ikke medtages i den rigtige ejendomsrapport i forbindelse med et potentielt hussalg.

Kommunerne kan finde præcise koordinater på anlægget, ved at benytte arealinformation på Danmarks Miljøportal, jf. link nedenfor.

<http://arealinformation.miljoportal.dk/distribution/>



Alternativt kan kommunerne selv verificere placeringen af anlægget via GPS og benytte de fundne koordinater på ejendommen.

### 3. Manglende indberetning af boringer og brønde ved sløjfning

Flere kommuner har spurgt, hvordan kommunen i forbindelse med DIADEM skal indberette påbud om sløjfning af boringer og brønde i situationer, hvor indberetning af boringen/brønden mangler i Jupiter-databasen.

I den situation kan kommunen oprette boringen eller brønden hos GEUS' borearkiv ved at ringe til Borearkivet og få oplyst et DGU-nummer. I den forbindelse skal kommunen oplyse et koordinatsæt, som muliggør sikker lokalisering af boringen. Hvis ingen koordinater kendes ved henvendelse til borearkivet oplyses en koordinat tæt på anlægget/bygningen. Samtidigt oplyses borearkivet om, at koordinaten er meget usikker. Skriv gerne "Koordinater ud fra adresse" i kommentarfeltet. Den endelige koordinatsætning fastsættes af brøndborederen ved indberetning til Jupiter-databasen, når han gennemfører selve sløjfningen af boringen eller brønden, jf. § 27 i brøndboredebekendtgørelsen. Bestilling af DGU-nr. kan ske ved hjælp af nedenstående link:

<http://data.geus.dk/JupiterWWW/requestdgunr.jsp>

Understøtter kommunens fagdatasystem b-boringer, kan kommunen selv oprette boringen hos Borearkivet ved at oplyse et koordinatsæt, som muliggør lokalisering af boringen.

Husk i begge tilfælde at sætte koordinatmetoden til den metode, hvorved koordinaterne er fremskaffet. Husk desuden at skifte dataejeren til "GEUS", når boringen er oprettet, ellers kan GEUS ikke indlæse brøndborerens efterfølgende indberetning af sløjfningen og ej heller opdatere koordinaterne med brøndborerens koordinater, i fald de stammer fra en mere nøjagtig lokalisering.

Alternativt kan kommunerne verificere placeringen af boringen via GPS og benytte de fundne koordinater på boringen.

Hvis der er spørgsmål i forbindelse med manglende indberetning af boringer og brønde, er man velkommen til at kontakte Borearkivet, på [geusborearkiv@geus.dk](mailto:geusborearkiv@geus.dk) eller telefon 91 33 39 52.

Har man spørgsmål til reglerne om digital adgang til oplysninger i forbindelse med ejendomshandler i bekendtgørelse nr. 292 af 26. marts 2014 om vandkvalitet og tilsyn med vandforsyningsanlæg, er man velkomne til at ringe til Naturstyrelsen, Klimatilpasning, Vandsektor og Grundvand, v. geograf Marie Blanner, tlf. 72 54 33 82, eller jurist Hanne Berg, tlf. 72 54 49 90.

Med venlig hilsen

Funktionsleder  
Martin Skriver