



Miljøministeriet  
Naturstyrelsen

# Råstofproduktion i Danmark

Havområdet

2011



**Titel**

Råstofproduktion i Danmark  
Havområdet  
2011

**Redaktion:**

Poul Erik Nielsen

**Udgiver:**

Naturstyrelsen  
Haraldsgade 53  
2100 København Ø  
[www.nst.dk](http://www.nst.dk)

**ISBN nr.**

978-87-7279-381-8

**År:**

2012

Må citeres med kildeangivelse.

## INDHOLDSFORTEGNELSE

Indledning	Råstofproduktion 2011 for havområdet
	Kort over farvandsområder med nummer
	Kort over områder for råstofindvinding på havet
Ral- og sandsugning	Tabel over indvinding fordelt på råstof typer og indvindingsområder samt nyttiggørelse
	Tabel over indvinding fordelt på råstof typer og farvandsområder
	Tabel over losning i kommunerne, fordelt på råstof typer
	Tabel over losning i regionerne og i udlandet, fordelt på råstof typer
	Tabel over losning i udlandet fordelt på lande og råstof typer
	Diagram over udviklingen i den samlede årlige råstofindvinding over en årrække

# Råstofproduktion 2011

## Havområdet

Rapporten omhandler indvinding af råstoffer fra havbunden i 2011. Rapporten indeholder oplysninger om indvundne råstofmængder i udlagte indvindingsområder og om lossesteder og mængder fordelt på regioner og kommuner.

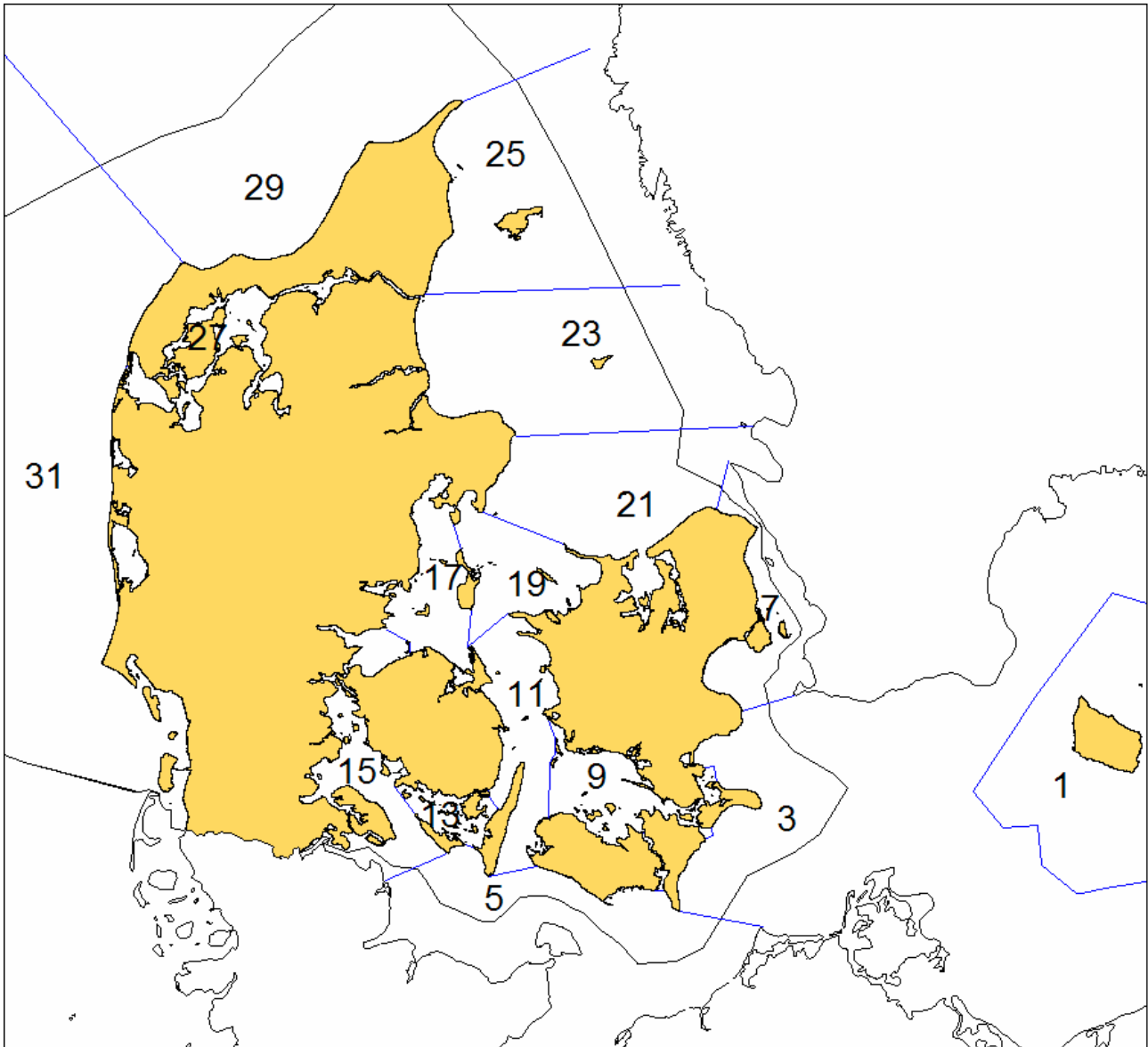
Råstofstype	Sand 0-4 mm m <sup>3</sup>	Grus 0-20 mm m <sup>3</sup>	Ral og sten 6-300 mm m <sup>3</sup>	Fyldsand m <sup>3</sup>	Skaller m <sup>3</sup>	Andet m <sup>3</sup>
Total	578.148	979.717	1.151.928	4.812.056	0	0

De ovenfor anførte mængder indeholder nyttiggørelse af materialer indvundet i forbindelse med oprensings- og uddybningsopgaver.

Hvis der er behov for yderligere oplysninger om råstofindvindingen på havområdet, er man velkommen til at kontakte styrelsen.

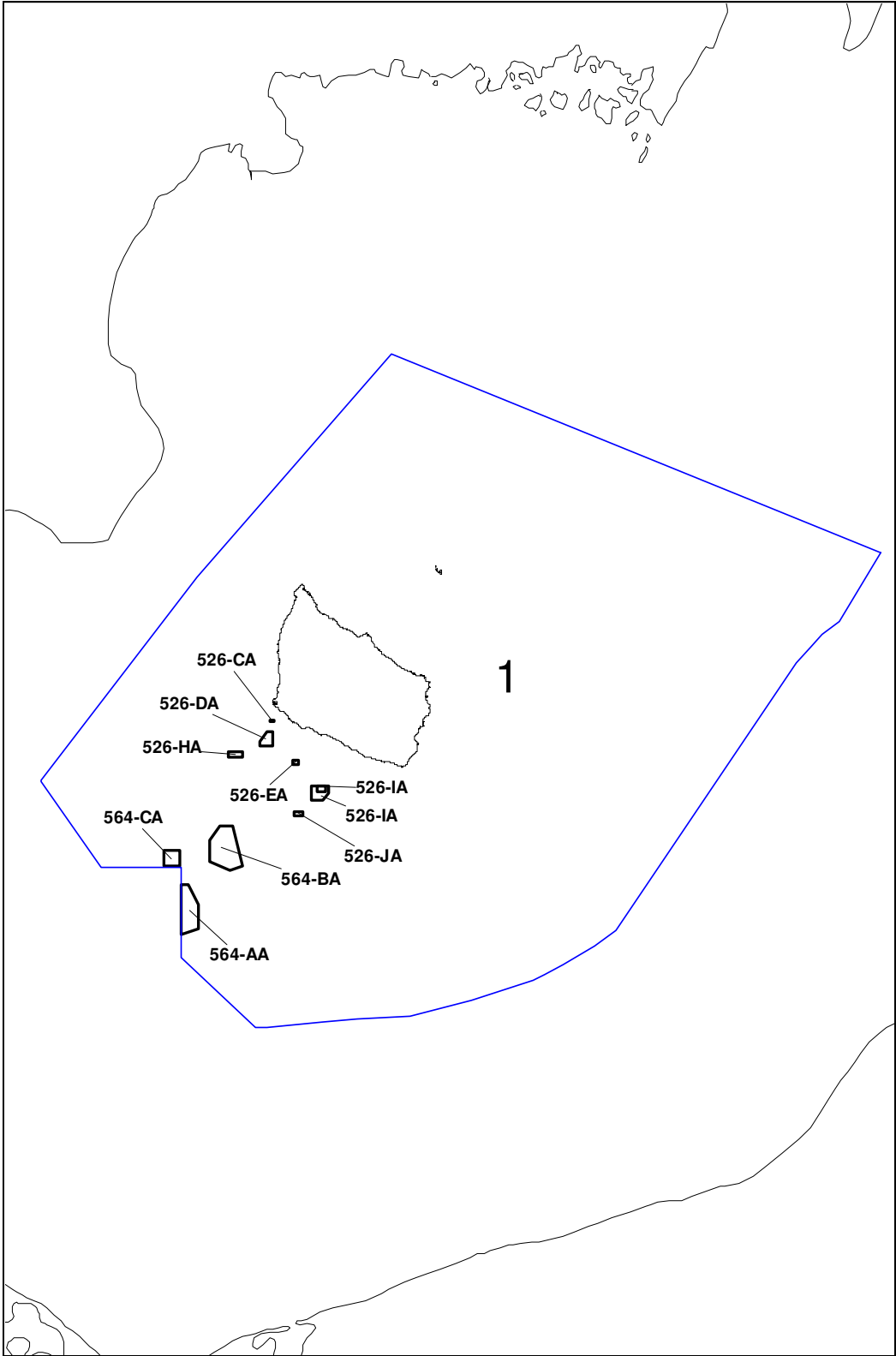
Med hensyn til oplysninger om den samlede danske råstofproduktion mm. henvises til Danmarks Statistiks publikationer.

## Farvandsområder med nummer



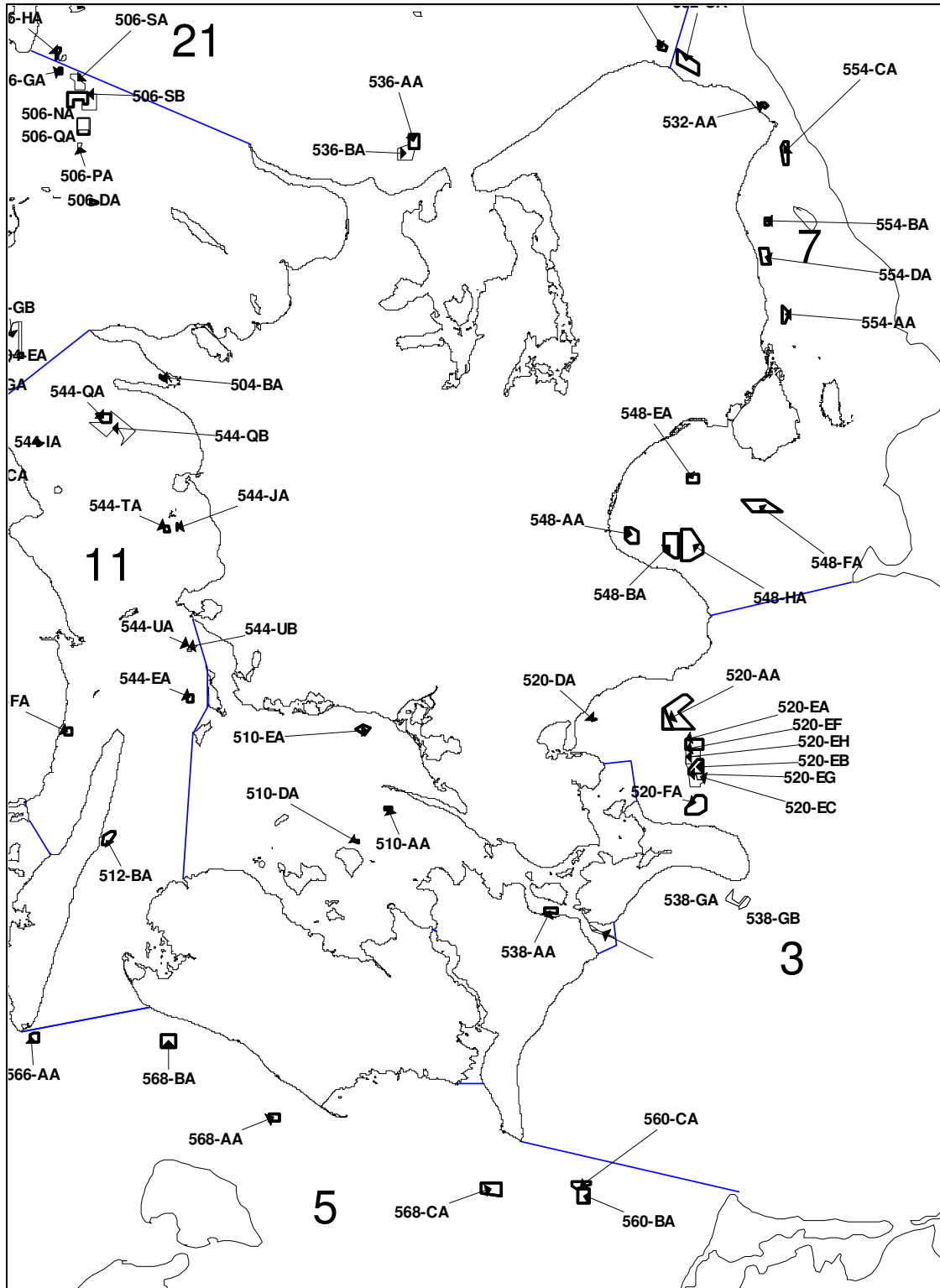
# Områder for råstofvindning på havet 2011

Farvand 1. Bornholm



# Områder for råstofvindning på havet 2011

Farvand 3. Østersøen omkring Møn. Farvand 5. Østersøen vest for Gedser  
Farvand 7. Øresund. Farvand 9. Smålandsfarvandet. Farvand 11. Storebælt.  
Farvand 21. Kattegat omkring Hesselø.

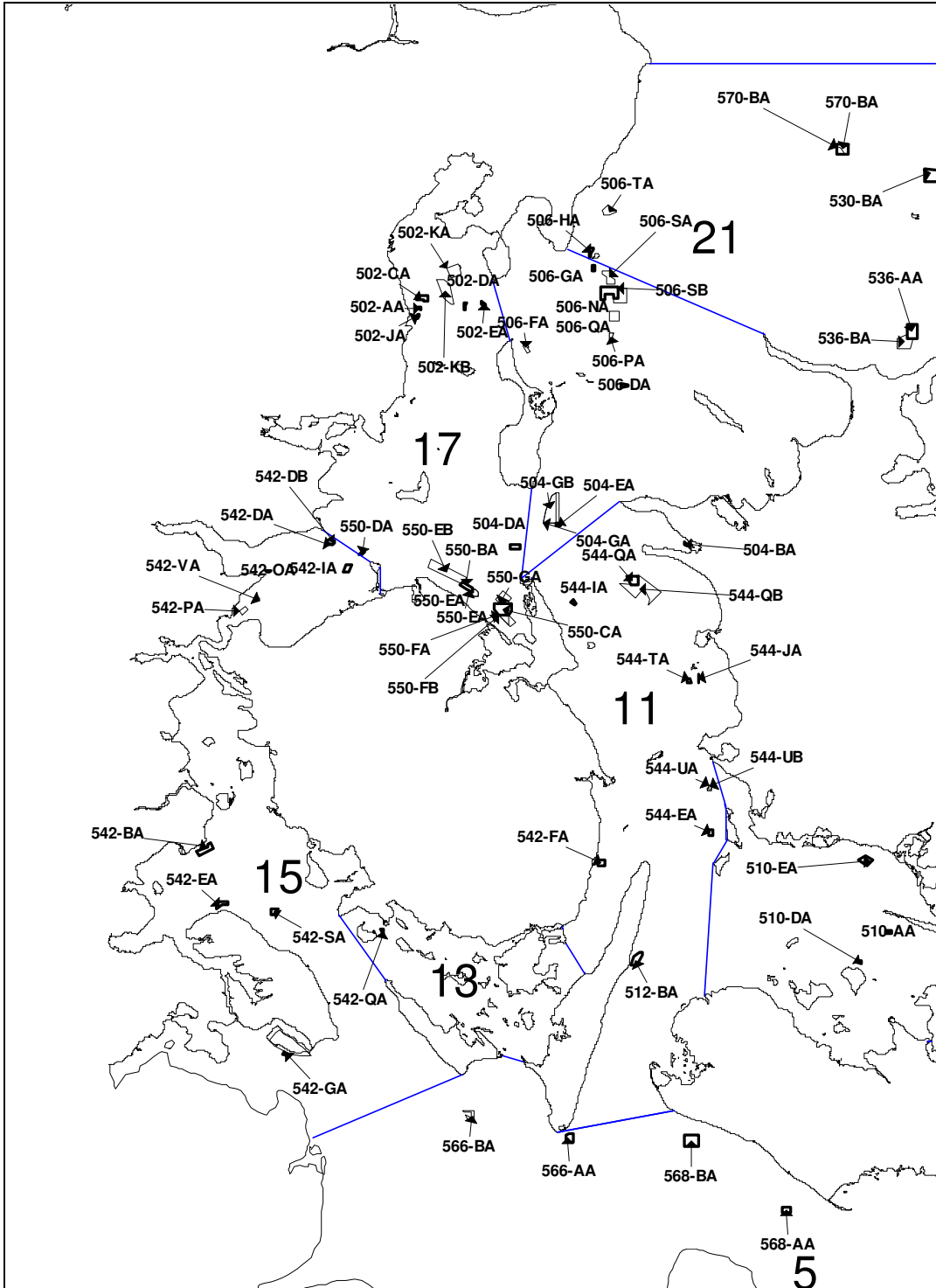


# Områder for råstofindvinding på havet 2011

Farvand 11. Storebælt. Farvand 13. Farvandet syd for Fyn.

Farvand 15. Lillebælt. Farvand 17. Kattegat vest for Samsø.

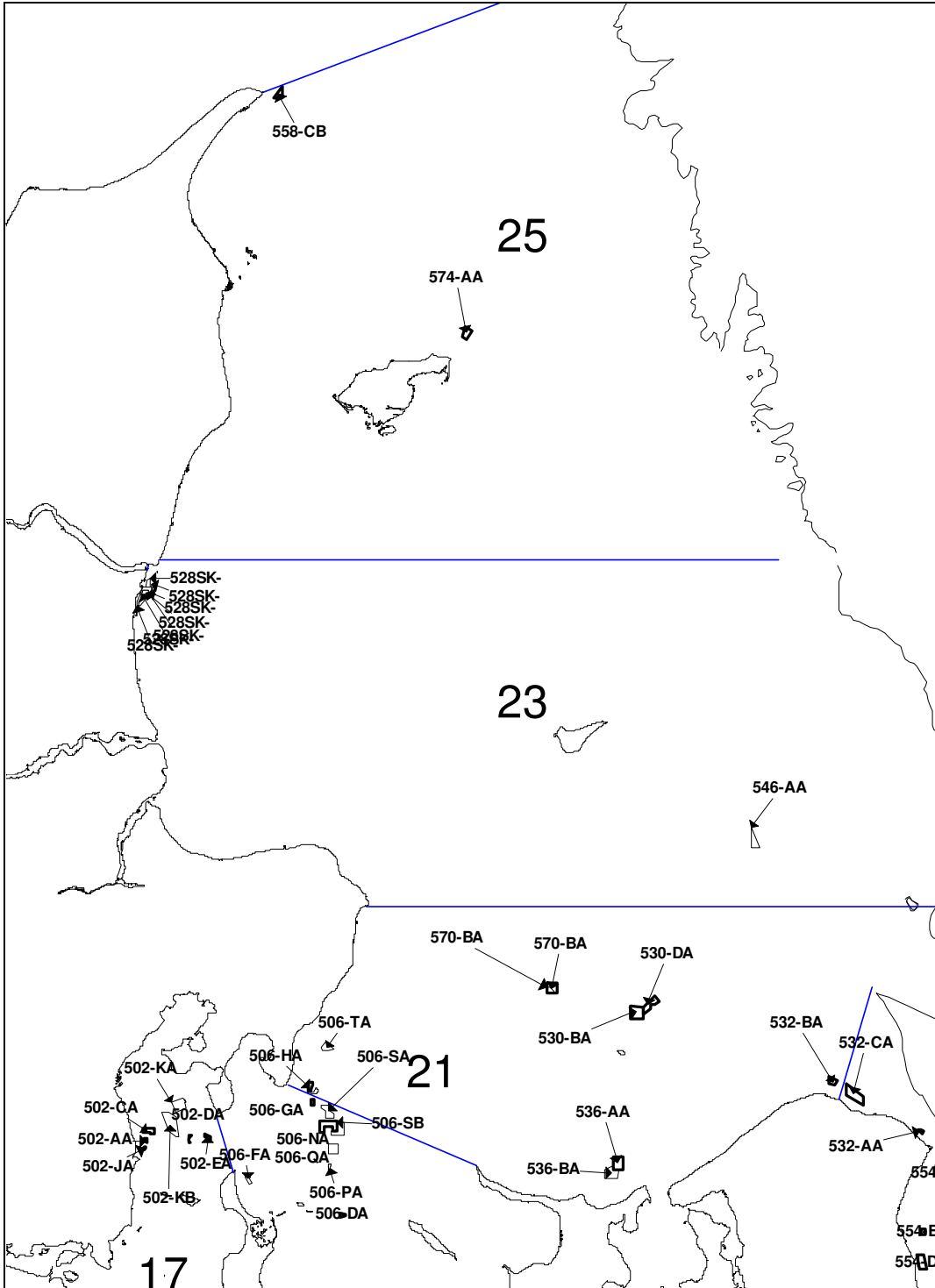
Farvand 19. Kattegat øst for Samsø. Farvand 21. Kattegat omkring Hesselø.





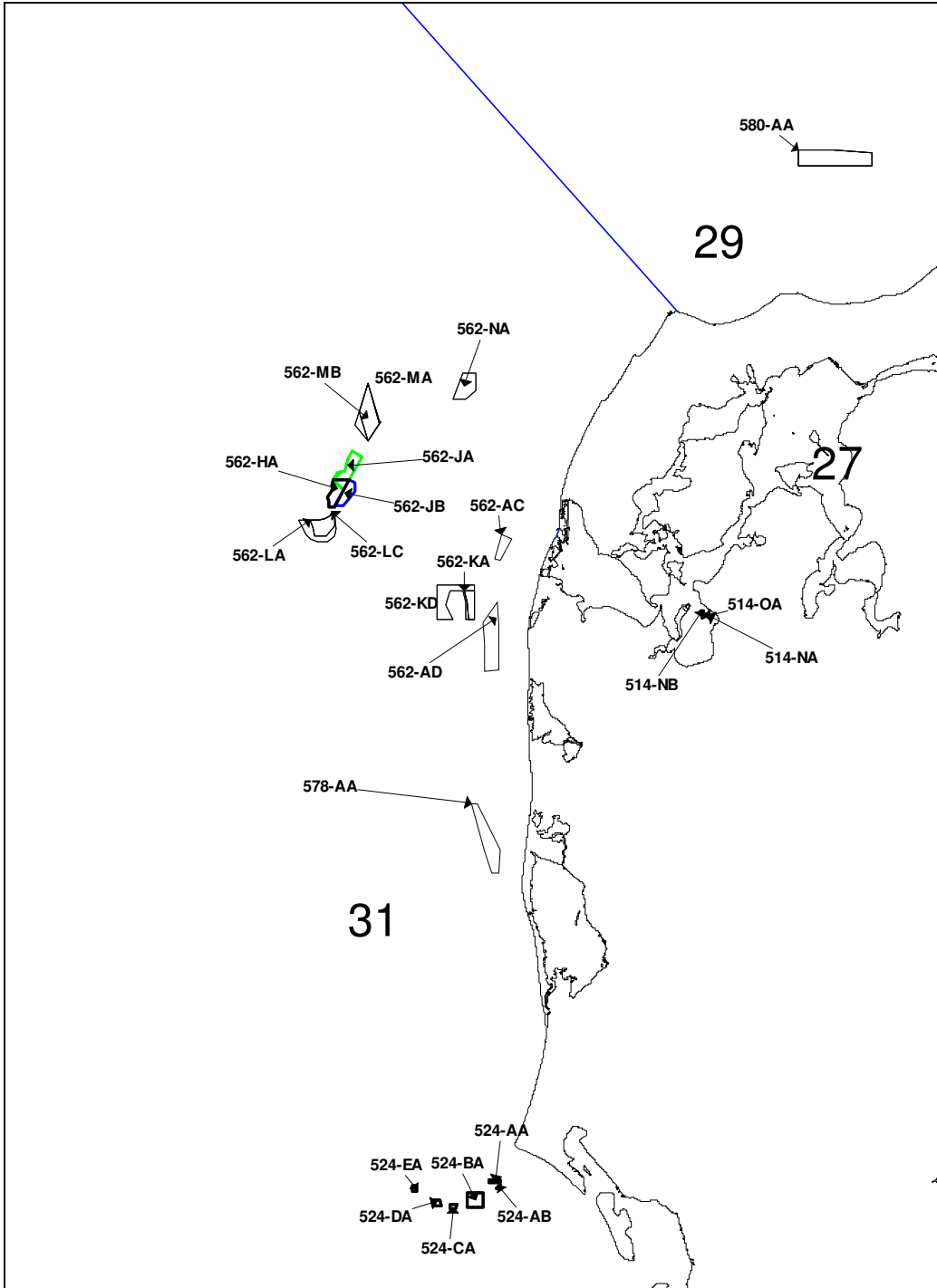
# Områder for råstofvindning på havet 2011

Farvand 21. Kattegat omkring Hesselø. Farvand 23. Kattegat omkring Anholt  
Farvand 25. Kattegat omkring Læsø



# Områder for råstofvindning på havet 2011

Farvand 27. Limfjorden. Farvand 29 Skagerrak  
Farvand 31. Nordsøen



## Ral og sandsugning 2011

### Optagning fordelt på indvindingsområder

Område nr.	Område	Sand 0-4 mm m <sup>3</sup>	Grus 0-20 mm m <sup>3</sup>	Ral og sten 6-300 mm m <sup>3</sup>	Fyldsand m <sup>3</sup>	Andet
<b>Fællesområder</b>						
502-AA	Hesbjerg Grund	0	10.500	0	0	
502-CA	Fløjstrup Skov	0	0	0	0	
502-DA	Mejl Flak Vest	0	0	0	0	
502-EA	Mejl Flak Øst	0	0	0	0	
502-JA	Hesbjerg Grund Syd	0	300	0	0	
504-BA	Gisseløre	0	0	0	0	
504-DA	Nord for Fyns Hoved	0	0	0	0	
504-EA	Bolsaks	0	520	0	0	
506-DA	Middelflak	0	0	0	0	
506-GA	Klørgrund	0	1.269	0	0	
506-HA	Hjelm Nordvest	0	0	0	0	
506-NA	Moselgrund	14.678	420	0	0	
506-PA	Marthe Flak	423	846	0	0	
506-QA	Marthe Flak Nord	0	0	0	0	
510-AA	Knudshoved	0	0	0	0	
510-DA	Femø	0	0	0	0	
510-EA	Karrebæksminde	460	60.998	7.602	0	
512-BA	Tranekær	6.894	0	0	5.499	
514-NA	Hostrup Strand	0	0	0	0	
514-NB	Hostrup Strand	0	0	0	0	
514-OA	Nygaard Hage	0	0	0	0	
520-AA	Fakse Bugt Nord	26.895	35.460	1.800	560	
520-DA	Nordmandshage	20.342	1.035	0	0	
520-EA	Gyldenløves Flak	0	0	0	0	
520-EB	Gyldenløves Flak	3.711	5.460	6.590	0	
520-FA	Gyldenløves Flak Syd	0	11.792	9.552	0	
524-AA	Cancer Nord	0	0	0	0	
524-AB	Cancer Nord	0	0	0	0	
524-BA	Cancer Syd	0	0	0	0	
524-CA	Vyl Syd	0	0	0	0	
524-DA	Vyl Vest	0	0	0	0	
524-EA	Vyl Nordvest	0	0	0	0	
526-CA	Rønne	0	0	0	0	
526-DA	Klintegrund	191.930	0	0	0	
526-EA	Bakkegrund Nord	330	0	0	0	
526-HA	Klintegrund Vest	660	0	0	0	
526-IA	Bakkegrund Syd	44.699	1.380	1.360	0	
526-JA	Rønne Banke Øst	660	0	0	0	
530-BA	Lysegrund Syd	10.151	20.276	7.334	0	
530-DA	Lysegrund Sydøst	0	0	0	0	
532-AA	Lappegrund	16.607	0	0	0	
532-CA	Munkerup	0	0	0	0	
536-AA	Grønnerevle	3.690	4.100	60.236	1.000	
538-AA	Grønsund	7.979	15.708	1.280	970	
538-GA	Bjelkes Flak	0	0	0	2.485	
542-BA	Halk Hoved	0	0	0	545	

Område nr.	Område	Sand 0-4 mm m <sup>3</sup>	Grus 0-20 mm m <sup>3</sup>	Ral og sten 6-300 mm m <sup>3</sup>	Fyldsand m <sup>3</sup>	Andet m <sup>3</sup>
542-DA	Bjørnsknude Rev	0	0	0	0	
542-DB	Bjørnsknude Rev	0	0	0	0	
542-EA	Tranesand	7.146	530	0	6.495	
542-FA	Stokkebæk Flak	0	240	0	280	
542-GA	Kegnæs	0	0	0	0	
542-IA	Bogense	1.350	0	0	0	
542-OA	Trelde Næs	10.160	0	0	0	
542-PA	Tragten	1.243	13.655	2.099	49.426	
542-QA	Lyø Sand	290	0	0	0	
542-SA	Hesteskoen	0	0	0	0	
544-EA	Agersø Flak	0	0	0	0	
544-IA	Stubberup Knold	0	0	0	0	
544-JA	Musholm Syd	0	0	0	0	
544-QA	Lysegrunde Nordvest	0	846	0	0	
544-TA	Musholm Sydvest	0	0	0	0	
546-AA	Store Middelgrund	0	0	0	0	
548-AA	Køge	39.341	49.937	65.978	0	
548-BA	Juelsgrund	5.526	38.021	1.320	0	
548-EA	Mosedø	365	0	0	0	
548-FA	Køge Bugt Øst	7.100	14.469	500	1.269	
548-HA	Juelsgrund Øst	0	0	0	0	
550-BA	Tørresø	10.020	360	148.890	730	
550-CA	Hasmark	36.390	47.790	29.110	1.825	
550-DA	Æbelø	0	0	0	0	
554-AA	Skovshoved	0	0	0	280	
554-BA	Nivå Flak	0	423	0	0	
554-CA	Dysen	2.100	420	0	0	
554-DA	Vedbæk	10.473	7.230	280	61.866	
558-CB	Skagens Rev	0	0	0	4.466	
560-BA	Gedser Rev	0	3.940	0	8.770	
562-HA	Jyske Rev	0	0	122.420	0	
564-AA	Adler Grund Øst	0	8.225	0	0	
564-BA	Rønne Banke Syd	0	0	0	0	
564-CA	Adler Grund Nord	0	0	0	0	
566-AA	Keldsnor	3.140	14.320	0	0	
566-BA	Vejsnæs Flak	0	0	0	730	
568-AA	Rødbyhavn	0	0	13.080	0	
568-BA	Vindeholme	0	0	0	0	
568-CA	Gedser	0	0	0	100	
570-BA	Lille Lysegrund	0	30.150	72.691	0	
574-AA	Læsø Nordøst	0	0	0	24.658	
<b>Andre indvindingsområder</b>		93.395	579.097	599.806	480.962	
<b>Total i indvindingsområder</b>		<b>578.148</b>	<b>979.717</b>	<b>1.151.928</b>	<b>652.916</b>	

## Nyttiggørelse

Område nr.	Område	Sand 0-4 mm m <sup>3</sup>	Grus 0-20 mm m <sup>3</sup>	Ral og sten 6-300 mm m <sup>3</sup>	Fyldsand m <sup>3</sup>	Andet m <sup>3</sup>
	Egå Marina	0	0	0	3200	
	Esbjerg færgehavn	0	0	0	950	
	Esbjerg Havn	0	0	0	16.996	
	Esbjerg Havn bassin	0	0	0	43.294	
	Esbjerg Havn Indsejling	0	0	0	554.231	
	Esbjerg Havn sejllobet	0	0	0	11.700	
	Esbjerg Havn TB				30.220	
	Esbjerg indsejling	0	0	0	17.065	
	Esbjerg ny Østhavn	0	0	0	979.215	
	Esbjerg Østhavn	0	0	0	159.224	
	Føns Vig Jollehavn	0	0	0	250	
	Gilleleje Havn	0	0	0	13.400	
	Grønninghoved bådebro	0	0	0	200	
	Hals	0	0	0	2.111	
	Hals Barre	0	0	0	96.944	
	Havneby Rønmø	0	0	0	3.769	
	Havnsø Havn	0	0	0	235	
	Hirtshals Havn Indsejling	0	0	0	15.415	
	Hirtshals indsejling	0	0	0	42.958	
	Hornbæk Havn	0	0	0	11.275	
	Hundested Havn	0	0	0	2.910	
	Hvide Sande	0	0	0	66.565	
	Hvide Sande Inds	0	0	0	167.969	
	Hvide Sande indsejling	0	0	0	1.178.721	
	Hvide Sande Strand	0	0	0	127.793	
	Indsejling, Hirtshals Havn	0	0	0	11.125	
	Indsejlingen til Thyborøn Havn	0	0	0	41.307	
	Indsejlingen til Thyborøn Sydhav	0	0	0	46.676	
	Juelsminde Lystbådehavn	0	0	0	8.400	
	Karrebæksminde Havn	0	0	0	16.604	
	Købehavns Havn Kronlobet	0	0	0	33.500	
	Løgstør Rende	0	0	0	19.186	
	Marstal Havn	0	0	0	360	
	Nekselø bådehavn	0	0	0	995	
	Norsminde Lystbådehavn	0	0	0	1.510	
	Nyt løb/Hestehoved Løb	0	0	0	7.794	
	Nørrekås Lystbådehavn	0	0	0	5.000	
	Rønmø Havn	0	0	0	4.509	
	Sejerø Havn	0	0	0	720	
	Sejerø Havns indsejling	0	0	0	3.285	
	Skansehavnen Frederikshavn	0	0	0	5.250	
	Sælhundeholm Løb	0	0	0	36.961	
	Taarbæk Havn	0	0	0	500	
	Thorsminde Inds	0	0	0	77.236	
	Thorsminde indsejling	0	0	0	23.848	
	Thyborøn indsejling	0	0	0	64.677	
	Thyborøn Kanal	0	0	0	175.991	
	Udbyhøj Lystbådehavn	0	0	0	27.096	
<b>Total nyttiggørelse</b>		<b>0</b>	<b>0</b>	<b>0</b>	<b>4.159.140</b>	

## Ral og sandsugning 2011

### Indvinding fordelt på farvande

Farvand nr.	Farvand	Sand 0-4 mm m <sup>3</sup>	Grus 0-20 mm m <sup>3</sup>	Ral og sten 6-300 mm m <sup>3</sup>	Fyldsand m <sup>3</sup>	Andet m <sup>3</sup>
1	Østersøen omkring Bornholm	238.279	9.605	1.360	5.000	0
3	Østersøen omkring Møen	111.358	199.328	81.530	3.045	0
5	Østersøen vest for Gedser	3.140	18.260	13.080	9.600	0
7	Øresund	81.512	110.500	68.078	108.690	0
9	Smålandsfarvandet	8.439	82.298	10.105	25.368	0
11	Store Bælt	6.894	36.046	26.270	5.779	0
13	Farvandet syd for Fyn	290	0	0	360	0
15	Lille Bælt	21.269	14.185	2.099	56.916	0
17	Kattegat vest for Samsø	72.245	120.280	268.799	15.665	0
19	Kattegat øst for Samsø	15.101	31.218	29.591	13.695	0
21	Kattegat omkring Hesselø	13.841	54.526	156.331	17.310	0
23	Kattegat omkring Anholt	0	0	0	122.091	0
25	Kattegat omkring Læsø	0	0	0	34.374	0
27	Limfjorden	0	0	0	333.374	0
29	Skagerrak	5.780	0	5.392	69.498	0
31	Nordsøen	0	303.471	489.293	3.991.291	0
<b>Total</b>		<b>578.148</b>	<b>979.717</b>	<b>1.151.928</b>	<b>4.812.056</b>	<b>0</b>

# Ral og sandsugning 2011

## Losning fordelt på kommuner

Kommune	Sand 0-4 mm m <sup>3</sup>	Grus 0-20 mm m <sup>3</sup>	Ral og sten 6-300 mm m <sup>3</sup>	Fyldsand m <sup>3</sup>	Andet m <sup>3</sup>
København	29.829	33.401	2.720	96.206	
Hvidovre	113.730	235.931	108.513	0	
Lyngby-Taarbæk	0	0	0	500	
Helsingør	0	0	0	11.275	
Køge	33.811	39.890	1.360	1.269	
Frederiksværk-Hundested	11.895	600	25.670	2.910	
Gribskov	5.040	3.780	350	13.400	
Faxe	16.765	4.745	29.315	0	
Kalundborg	2.538	4.653	0	5.235	
Lolland	1.780	12.293	280	5.499	
Næstved	2.818	44.838	8.798	16.604	
Guldborgsund	3.655	29.685	4.650	7.794	
Vordingborg	1.206	2.115	8.943	0	
Bornholm	227.900			5.000	
Middelfart	2.759	40.180	39.130	9.863	
Faaborg-Midtfyn	300	530	0	3.670	
Kerteminde	46.840	3.680	84.030	2.555	
Nyborg	4.960	126.140	39.691	0	
Odense	4.755	10.220	27.320	0	
Svendborg	290	0	0	0	
Ærø	3.020	5.020	5.630	360	
Sønderborg	1.500	0	0	4.380	
Tønder	0	0	0	8.278	
Esbjerg	0	0	262.330	1.812.895	
Aabenraa	4.200	0	0	0	
Fredericia	0	0	0	48.273	
Horsens	4.080	850	84.220	0	
Kolding	0	0	0	200	
Vejle	3.730	0	0	0	
Holstebro	0	0	0	101.084	
Lemvig	0	198.562	143.104	497.393	
Norddjurs	0	0	0	28.096	
Århus	13.890	55.499	165.438	4.710	
Ringkøbing-Skjern	0	0	0	1.541.048	
Hedensted	25.480	0	8.920	8.400	
Thisted	0	0	73.784	340.721	
Frederikshavn	0	8.010	0	5.250	
Aalborg	0	0	8.800	118.241	
Hjørring	5.780	0	0	69.498	
<b>Total</b>	<b>572.551</b>	<b>860.622</b>	<b>1.132.996</b>	<b>4.770.607</b>	<b>0</b>

---

---

## Ral og sandsugning 2011

### Losning fordelt på regioner samt eksport

---

---

Region	Sand 0-4 mm m <sup>3</sup>	Grus 0-20 mm m <sup>3</sup>	Ral og sten 6-300 mm m <sup>3</sup>	Fyldsand m <sup>3</sup>	Andet m <sup>3</sup>
1081 Nordjylland	5.780	8.010	82.584	533.710	
1082 Midtjylland	43.450	254.911	401.682	2.180.731	
1083 Syddanmark	72.354	185.770	458.131	1.890.474	
1084 Hovedstaden	388.394	273.712	137.253	129.291	
1085 Sjælland	62.573	138.219	53.346	36.401	
Sverige	4.937	18.256	833	29.124	
Tyskland	660	3.940	13.080	12.325	
Belgien	0	5.393	0	0	
Nederlandene	0	88.915	5.019	0	
England	0	2.591	0	0	
<b>Total</b>	<b>578.148</b>	<b>979.717</b>	<b>1.151.928</b>	<b>4.812.056</b>	<b>0</b>



---

---

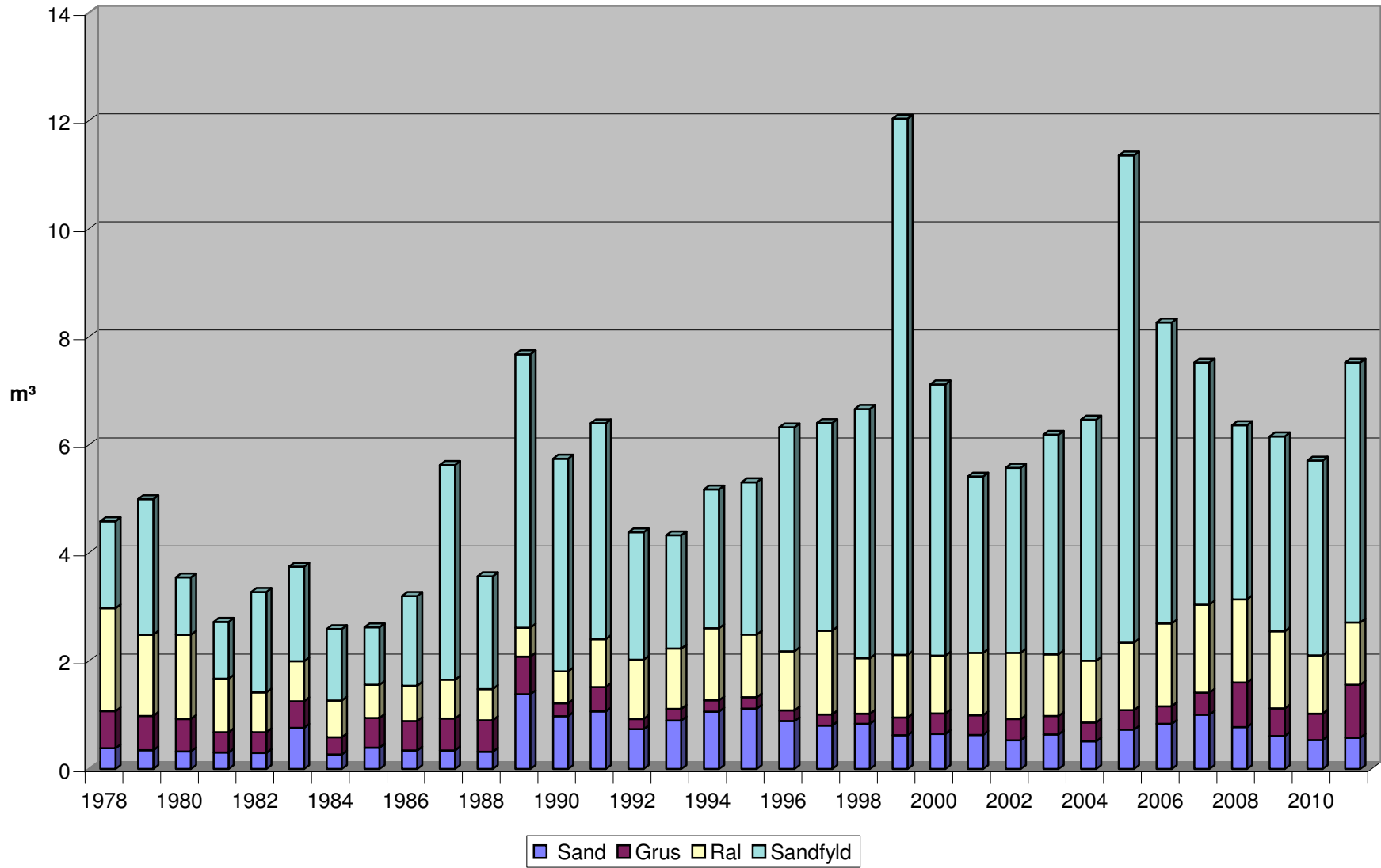
## Ral og sandsugning 2011

### Losning i udlandet fordelt på lande og råstoftyper

---

Land	Sand 0-4 mm m <sup>3</sup>	Grus 0-20 mm m <sup>3</sup>	Ral og sten 6-300 mm m <sup>3</sup>	Fyldsand m <sup>3</sup>	Total m <sup>3</sup>
Sverige	4.937	18.256	833	29.124	53.150
Tyskland	660	3.940	13.080	12.325	30.005
Belgien	0	5.393	0	0	5.393
Nederlandene	0	88.915	5.019	0	93.934
England	0	2.591	0	0	2.591
<b>Total</b>	<b>5.597</b>	<b>119.095</b>	<b>18.932</b>	<b>41.449</b>	<b>185.073</b>

## Råstofindvinding på havområdet





Miljøministeriet  
Naturstyrelsen

Haraldsgade 53  
DK - 2100 København Ø  
Tlf.: (+45) 72 54 30 00

[www.naturstyrelsen.dk](http://www.naturstyrelsen.dk)

