



Miljøministeriet  
Naturstyrelsen

# Råstofproduktion i Danmark

Havområdet

2012



**Titel:**

Råstofproduktion i Danmark  
Havområdet  
2012

**Udgiver:**

Naturstyrelsen  
Haraldsgade 53  
2100 København Ø  
[www.nst.dk](http://www.nst.dk)

**Redaktion:**

Poul Erik Nielsen, Ellen Hjort Petersen

**År:**

2013

**ISBN nr.**

978-87-7279-611-6

Må citeres med kildeangivelse.

# Indholdsfortegnelse

Indledning	Råstofproduktion 2012 for havområdet
	Kort over farvandsområder med nummer
	Kort over områder for råstofindvinding på havet
Ral- og sandsugning	Tabel over indvinding fordelt på råstof typer og indvindingsområder samt nyttiggørelse
	Tabel over indvinding fordelt på råstof typer og farvandsområder
	Tabel over losning i kommunerne, fordelt på råstof typer
	Tabel over losning i regionerne og i udlandet, fordelt på råstof typer
	Tabel over losning i udlandet fordelt på lande og råstof typer
	Diagram over udviklingen i den samlede årlige råstofindvinding over en årrække

# Råstofproduktion 2012

## Havområdet

Rapporten omhandler indvinding af råstoffer fra havbunden i 2012. Rapporten indeholder oplysninger om indvundne råstofmængder i udlagte indvindingsområder og om lossesteder og mængder fordelt på regioner og kommuner.

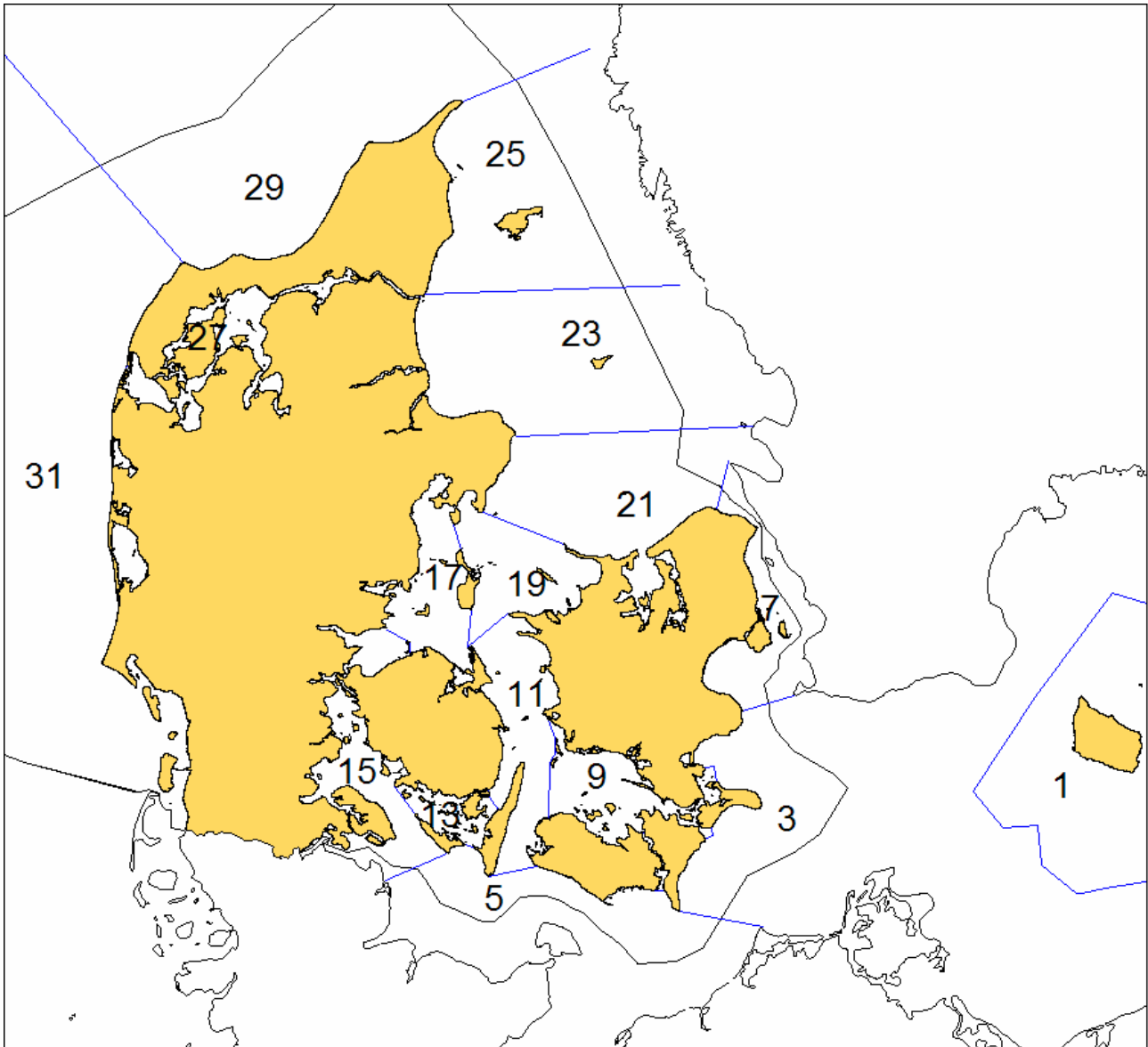
Råstofstype	Sand 0-4 mm m <sup>3</sup>	Grus 0-20 mm m <sup>3</sup>	Ral og sten 6-300 mm m <sup>3</sup>	Fyldsand m <sup>3</sup>	Andet m <sup>3</sup>
Total	799.691	890.172	1.231.804	7.604.226	0

De ovenfor anførte mængder indeholder nyttiggørelse af materialer indvundet i forbindelse med oprensings- og uddybningsopgaver.

Hvis der er behov for yderligere oplysninger om råstofindvindingen på havområdet, er man velkommen til at kontakte styrelsen.

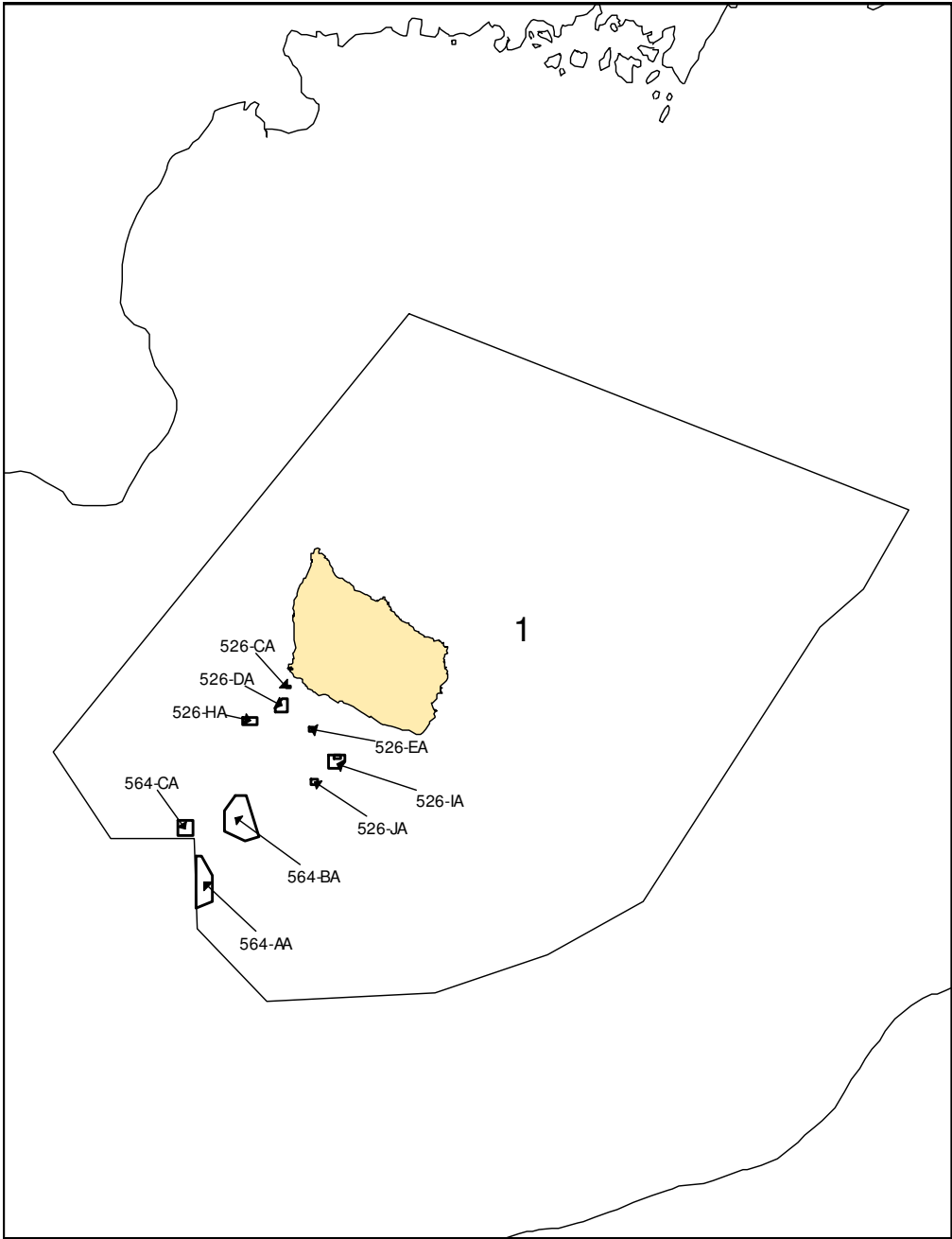
Med hensyn til oplysninger om den samlede danske råstofproduktion mm. henvises til Danmarks Statistiks publikationer.

## Farvandsområder med nummer



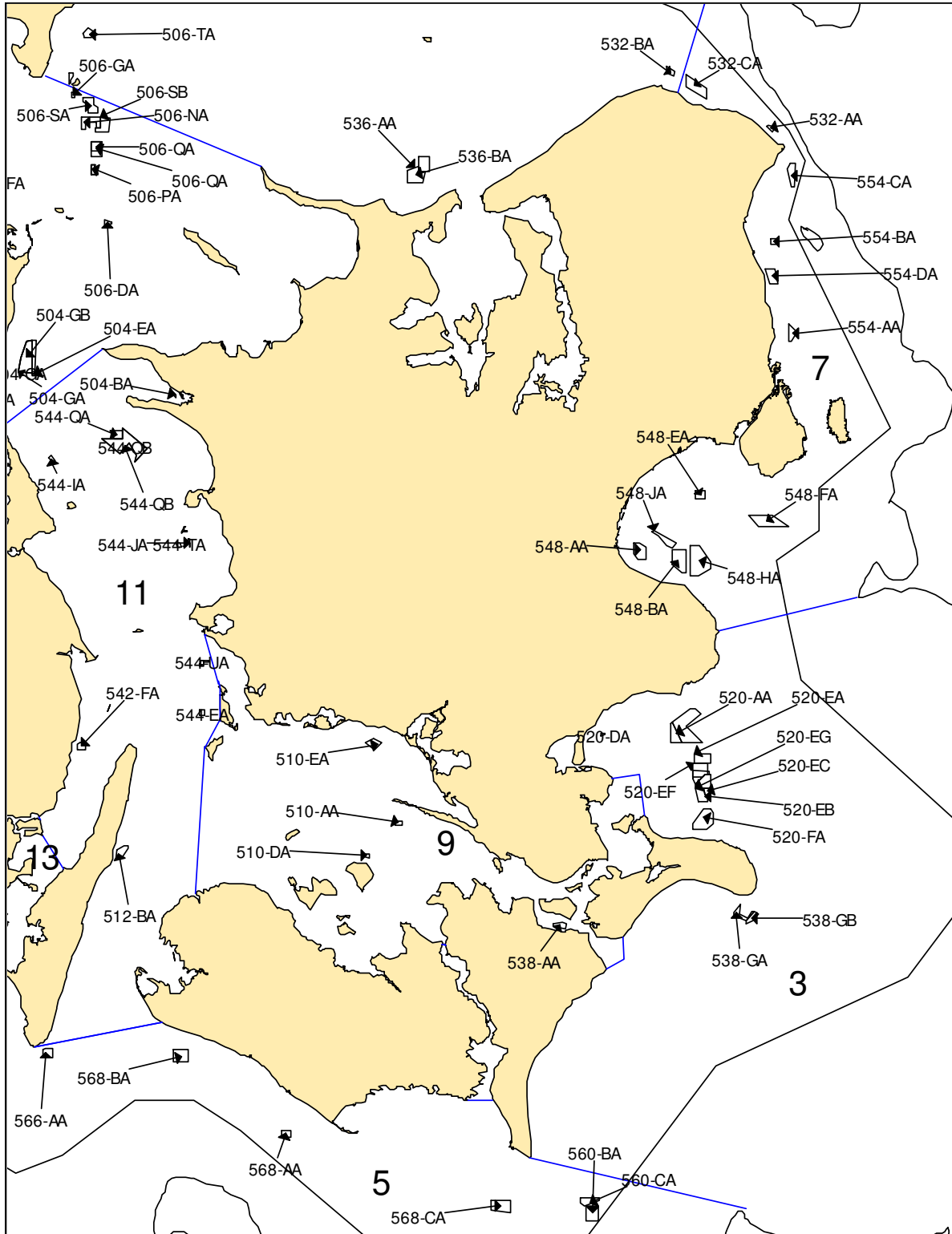
# Områder for råstofvindning på havet 2012

Farvand 1. Bornholm



## Områder for råstofindvinding på havet 2012

Farvand 3. Østersøen omkring Møn. Farvand 5. Østersøen vest for Gedser  
Farvand 7. Øresund. Farvand 9. Smålandsfarvandet. Farvand 11. Storebælt.  
Farvand 21. Kattegat omkring Hesselø.



## Områder for råstofvindning på havet 2011

Farvand 11. Storebælt. Farvand 13. Farvandet syd for Fyn.

Farvand 15. Lillebælt. Farvand 17. Kattegat vest for Samsø.

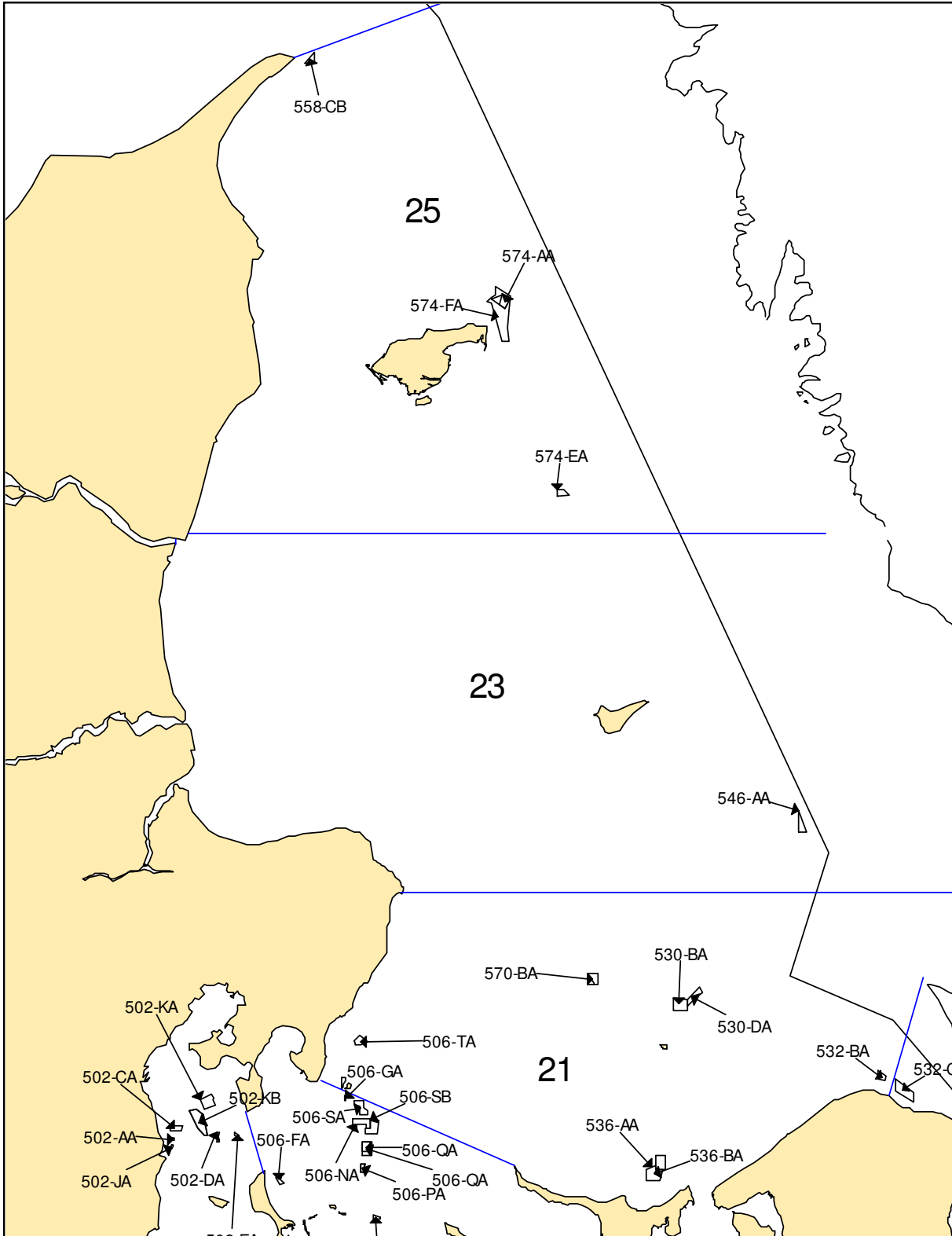
Farvand 19. Kattegat øst for Samsø. Farvand 21. Kattegat omkring Hesselø.





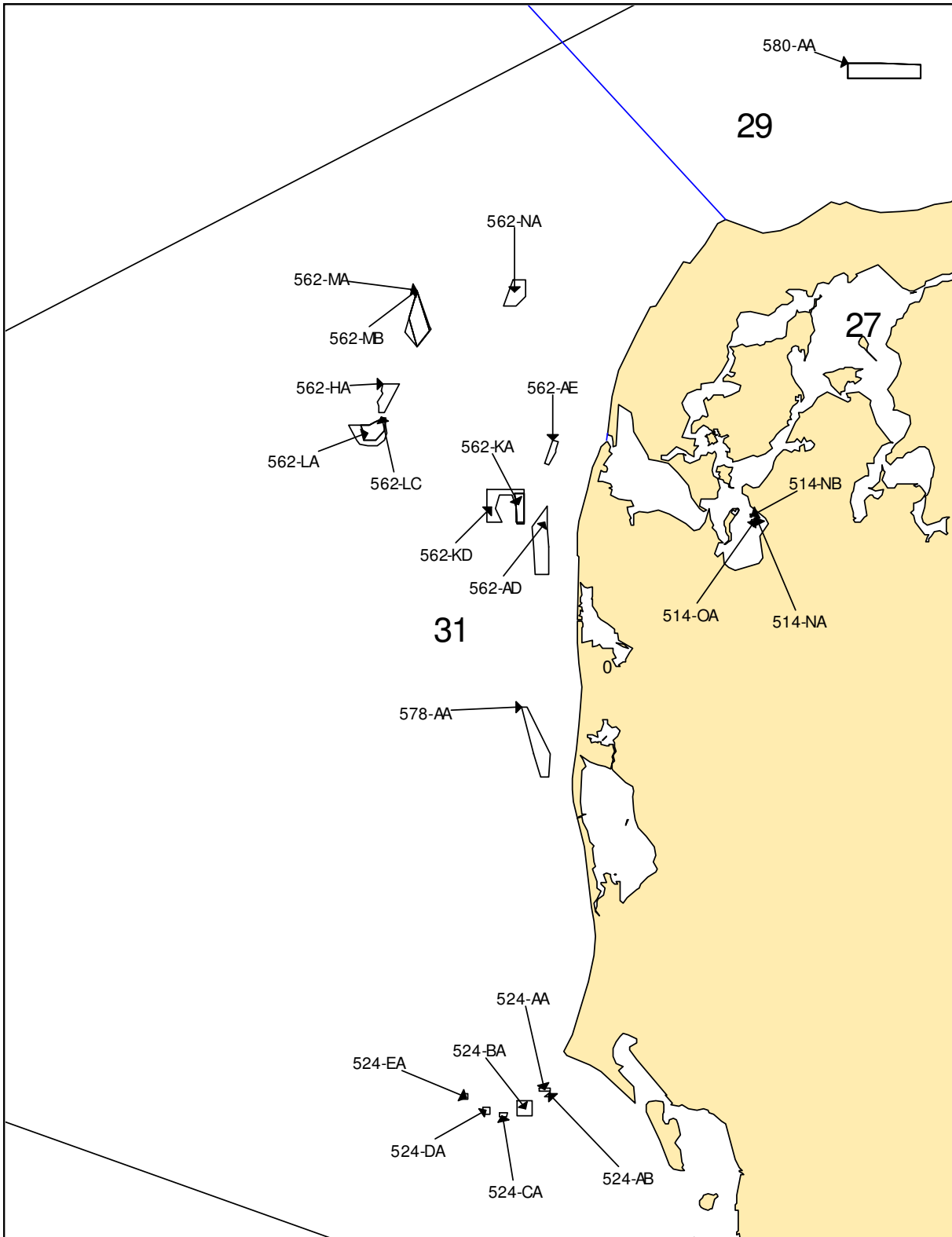
# Områder for råstofvindning på havet 2012

Farvand 21. Kattegat omkring Hesselø. Farvand 23. Kattegat omkring Anholt  
Farvand 25. Kattegat omkring Læsø



# Områder for råstofindvinding på havet 2012

Farvand 27. Limfjorden. Farvand 29 Skagerrak  
Farvand 31. Nordsøen



## Ral og sandsugning 2012

### Optagning fordelt på indvindingsområder

Område nr.	Område	Grus 0-20		Ral og sten 6-300 mm m <sup>3</sup>	Fyldsand m <sup>3</sup>	Andet
		Sand 0-4 mm m <sup>3</sup>	mm m <sup>3</sup> 0-20 mm m <sup>3</sup>			
502-AA	Hesbjerg Grund	2.100	0	0	0	0
502-CA	Fløjstrup Skov	5.100	0	0	0	0
502-DA	Mejl Flak Vest	0	0	0	0	0
502-EA	Mejl Flak Øst	0	0	0	0	0
502-JA	Hesbjerg Grund Syd	0	0	0	0	0
504-BA	Gisseløre	0	0	0	0	0
504-DA	Nord for Fyns Hoved	0	0	0	423	0
504-EA	Bolsaks	0	0	0	0	0
506-DA	Middelflak	0	0	0	0	0
506-GA	Klørgrund	0	1.269	0	0	0
506-HA	Hjelm Nordvest	0	0	0	0	0
506-NA	Moselgrund	1.569	7.150	4.200	0	0
506-PA	Marthe Flak	423	3.807	2.550	0	0
506-QA	Marthe Flak Nord	0	0	0	0	0
510-AA	Knudshoved	0	0	0	0	0
510-DA	Femø	0	0	0	0	0
510-EA	Karrebæksminde	670	77.236	3.995	360	0
512-BA	Tranekær	4.308	1.100	0	0	0
514-NA	Hostrup Strand	0	0	0	0	0
514-NB	Hostrup Strand	0	0	0	0	0
514-OA	Nygård Hage	0	0	0	0	0
520-AA	Fakse Bugt Nord	37.188	28.630	3.680	5.260	0
520-DA	Nordmandshage	8.413	0	0	0	0
520-EA	Gyldenløves Flak	0	0	0	0	0
520-EB	Gyldenløves Flak	2.115	2.240	0	0	0
520-FA	Gyldenløves Flak Syd	0	423	4.230	0	0
524-AA	Cancer Nord	0	0	0	0	0
524-AB	Cancer Nord	0	0	0	15.682	0
524-BA	Cancer Syd	0	0	21.721	256.200	0
524-CA	Vyl Syd	0	0	0	0	0
524-DA	Vyl Vest	0	0	0	0	0
524-EA	Vyl Nordvest	0	0	0	0	0
526-CA	Rønne	0	0	0	0	0
526-DA	Klintegrund	207.168	0	0	0	0
526-EA	Bakkegrund Nord	0	0	0	0	0
526-HA	Klintegrund Vest	2.310	0	0	0	0
526-IA	Bakkegrund Syd	60.998	2.200	1.060	0	0
526-JA	Rønne Banke Øst	0	0	0	0	0
530-BA	Lysegrund Syd	1.680	2.100	4.952	7.470	0
530-DA	Lysegrund Sydøst	0	0	0	0	0
532-AA	Lappegrund	16.604	1.260	0	8.263	0
532-BA	Gilleleje Flak	0	0	0	0	0
532-CA	Munkerup	0	0	0	0	0
536-AA	Grønnerevle	2.220	2.380	24.350	2.425	0
538-AA	Grønsund	5.076	22.625	0	0	0
538-GA	Bjelkes Flak	0	420	0	0	0
542-BA	Halk Hoved	2.690	0	0	0	0

Område nr.	Område	Grus 0-20				Andet
		Sand 0-4 mm m <sup>3</sup>	mm m <sup>3</sup> 0-20 mm m <sup>3</sup>	Ral og sten 6-300 mm m <sup>3</sup>	Fyldsand m <sup>3</sup>	
542-DA	Bjørnsknude Rev	0	0	0	0	0
542-DB	Bjørnsknude Rev	0	0	0	0	0
542-EA	Tranesand	13.971	0	300	0	0
542-FA	Stokkebæk Flak	1.000	1.630	0	0	0
542-GA	Kegnæs	0	0	0	0	0
542-IA	Bogense	0	0	0	0	0
542-OA	Trelde Næs	7.900	0	0	0	0
542-PA	Tragten	9.306	2.000	0	0	0
542-QA	Lyø Sand	2.680	0	0	0	0
542-SA	Hesteskoen	0	0	0	0	0
544-EA	Agersø Flak	800	0	320	0	0
544-IA	Stubberup Knold	0	0	0	0	0
544-JA	Musholm Syd	0	0	0	0	0
544-QA	Lysegrunde Nordvest	0	0	0	0	0
544-TA	Musholm Sydvest	0	0	0	0	0
546-AA	Store Middelgrund	0	0	0	0	0
548-AA	Køge	47.886	38.329	52.622	400	0
548-BA	Juelsgrund	36.278	52.169	11.440	0	0
548-EA	Mosedø	0	0	0	78.216	0
548-FA	Køge Bugt Øst	1.900	0	0	19.331	0
548-HA	Juelsgrund Øst	0	0	0	0	0
550-BA	Tørresø	3.240	0	14.585	0	0
550-CA	Hasmark	20.700	0	22.690	10.700	0
550-DA	Æbelø	0	0	0	0	0
554-AA	Skovshoved	1.120	0	0	0	0
554-BA	Nivå Flak	0	0	0	0	0
554-CA	Disker	1.260	840	400	44.379	0
554-DA	Vedbæk	67.621	2.100	0	466.244	0
558-CB	Skagens Rev	0	0	0	9.637	0
560-BA	Gedser	0	0	0	1.825	0
562-HA	Jyske Rev	0	0	224.983	0	0
564-AA	Adler Grund Øst	0	8.775	1.160	0	0
564-BA	Rønne Banke Syd	330	0	0	0	0
564-CA	Adler Grund Nord	0	0	0	0	0
566-AA	Keldsnor	2.610	8.530	0	0	0
566-BA	Vejsnæs Flak	0	560	0	0	0
568-AA	Rødbyhavn	0	0	0	2.841	0
568-BA	Vindeholme	0	0	0	0	0
568-CA	Gedser	0	0	0	0	0
570-BA	Lille Lysegrund	0	0	0	0	0
570-BA	Lille Lysegrund	0	0	0	0	0
574-AA	Læsø Nordøst	0	0	0	0	0
506-QA	Marthe Flak Nord	0	0	0	0	0
<b>Andre indvindingsområder</b>		220.457	622.399	832.566	3.302.664	0
<b>Total indvindingsområder</b>		<b>799.691</b>	<b>890.172</b>	<b>1.231.804</b>	<b>4.232.320</b>	<b>0</b>

## Nyttiggørelse 2012

Område	Sand 0-4 mm m <sup>3</sup>	Grus 0-20 mm m <sup>3</sup>	Ral og sten 6-300 mm m <sup>3</sup>	Fyldsand m <sup>3</sup>	Andet m <sup>3</sup>
Anholt Havn	0	0	0	9.550	0
Avedøreværket	0	0	0	9.130	0
Egå Marina	0	0	0	1.670	0
Esbjerg indsejling	0	0	0	129.330	0
Esbjerg færgehavn	0	0	0	300	0
Esbjerg Havn	0	0	0	1.310.372	0
Esbjerg Havn indsejling	0	0	0	373.346	0
Esbjerg Havn Indsejling	0	0	0	8.649	0
Esbjerg Indsejling	0	0	0	87.154	0
Esbjerg Østhavn	0	0	0	458.615	0
Gilleleje Havn	0	0	0	13.050	0
Hals Barre	0	0	0	62.735	0
Hirtshal Indsejling	0	0	0	30.626	0
Hirtshals indsejling	0	0	0	43.212	0
Hvide Sande Inds	0	0	0	117.206	0
Købehavns Nordhavn	0	0	0	4.950	0
Københavns Nordhavn	0	0	0	49.500	0
Køge Marina	0	0	0	10.245	0
Lohals Lystbådehavn	0	0	0	300	0
Norsminde Lystbådehavn	0	0	0	565	0
Nørrekås Lystbådehavn	0	0	0	1.200	0
Omø Havn	0	0	0	12.090	0
Skælskør yderfjord	0	0	0	8.020	0
Sundby Mors Havn	0	0	0	4.500	0
Taarbæk Havn	0	0	0	560	0
Thorsminde Indsejling	0	0	0	115.562	0
Thyborøn indsejling	0	0	0	1.207	0
Thyborøn Kanal	0	0	0	161.258	0
Thyborøn KanalThyborøn Kanal	0	0	0	13.443	0
Thyborøn indsejling	0	0	0	18.639	0
Thyborøn kanal	0	0	0	51.679	0
Thyborøn Kanal og indsejling	0	0	0	181.680	0
Thyborøn Sydhavn	0	0	0	57.296	0
Thyboøn indsejling	0	0	0	24.267	0
<b>Total nyttiggørelse</b>	<b>0</b>	<b>0</b>	<b>0</b>	<b>3.371.906</b>	<b>0</b>

## Ral og sandsugning 2012

### Indvinding fordelt på farvande

Farvand nr.	Farvand	Sand 0-4 mm m <sup>3</sup>	Grus 0-20 mm m <sup>3</sup>	Ral og sten 6-300 mm m <sup>3</sup>	Fyldsand m <sup>3</sup>	Andet m <sup>3</sup>
1	Østersøen omkring Bornholm	270.806	10.975	2.220	1.200	0
3	Østersøen omkring Møen	152.866	161.966	71.242	5.260	0
5	Østersøen vest for Gedser	2.610	8.750	0	4.666	0
7	Øresund	173.909	94.698	64.062	1.027.992	0
9	Smålandsfarvandet	5.746	100.201	3.995	20.470	0
11	Store Bælt	6.108	2.730	320	300	0
13	Farvandet syd for Fyn	2.080	0	0	0	0
15	Lille Bælt	34.767	2.420	300	0	0
17	Kattegat vest for Samsø	65.500	120.795	308.363	22.435	0
19	Kattegat øst for Samsø	28.218	23.358	8.450	0	0
21	Kattegat omkring Hesselø	2.660	9.850	92.471	22.945	0
23	Kattegat omkring Anholt	0	0	0	72.285	0
25	Kattegat omkring Læsø	0	0	1.699	9.637	0
27	Limfjorden	0	0	0	502.836	0
29	Skagerrak	5.280	0	25.200	73.838	0
31	Nordsøen	49.141	354.429	653.482	5.840.362	0
<b>Total</b>		<b>799.691</b>	<b>890.172</b>	<b>1.231.804</b>	<b>7.604.226</b>	<b>0</b>

## Ral og sandsugning 2012

### Losning fordelt på kommuner

Kommune	Sand 0-4 mm m <sup>3</sup>	Grus 0-20 mm m <sup>3</sup>	Ral og sten 6-300 mm m <sup>3</sup>	Fyldsand m <sup>3</sup>	Andet m <sup>3</sup>
København	86.794	25.457	6.010	1.003.162	0
Hvidovre	184.520	180.912	107.378	9.130	0
Lyngby-Taarbæk	0	0	0	560	0
Køge	35.409	50.478	3.050	10.245	0
Frederiksværk-Hundested	10.355	0	19.100	1.265	0
Gribskov	2.940	5.040	0	13.470	0
Fakse	17.065	10.200	5.040	4.400	0
Kalundborg	1.692	5.922	0	0	0
Slagelse	800	0	0	20.110	0
Lolland	4.393	10.510	253	3.201	0
Næstved	1.692	59.502	8.060	0	0
Guldborgsund	3.441	30.292	735	0	0
Vordingborg	423	8.641	15.775	0	0
Bornholm	261.198	0	0	1.200	0
Middelfart	38.493	16.280	5.950	0	0
Faaborg-Midtfyn	2.100	0	0	0	0
Kerteminde	53.330	0	35.545	17.750	0
Nyborg	846	82.740	18.310	0	0
Odense	4.800	2.810	51.620	2.500	0
Svendborg	850	0	0	0	0
Langeland	1.000	0	250	2.125	0
Ærø	300	2.080	3.620	0	0
Sønderborg	8.310	0	0	0	0
Tønder	0	0	21.721	0	0
Esbjerg	0	0	341.010	2.619.723	0
Varde	0	0	0	19.925	0
Aabenraa	5.690	0	300	0	0
Horsens	2.700	280	59.465	450	0
Vejle	2.700	0	0	0	0
Holstebro	0	0	0	115.562	0
Lemvig	0	215.318	194.995	2.376.745	0
Norddjurs	0	0	8.520	17.680	0
Aarhus	11.469	44.599	180.900	2.235	0
Ringkøbing-Skjern	49.141	0	0	442.116	0
Morsø	0	0	0	4.500	0
Thisted	0	0	87.456	764.627	0
Frederikshavn	0	13.308	0	0	0
Aalborg	0	0	7.100	62.735	0
Hjørring	5.280	0	26.400	73.838	0
<b>Total</b>	<b>797.731</b>	<b>764.369</b>	<b>1.208.563</b>	<b>7.589.254</b>	<b>0</b>

## Ral og sandsugning 2012

### Losning fordelt på regioner samt eksport

Region	Sand 0-4 mm m <sup>3</sup>	Grus 0-20 mm m <sup>3</sup>	Ral og sten 6-300 mm m <sup>3</sup>	Fyldsand m <sup>3</sup>	Andet m <sup>3</sup>
1081 Nordjylland	5.280	13.308	120.956	905.700	0
1082 Midtjylland	63.310	260.197	443.880	2.954.788	0
1083 Syddanmark	118.419	103.910	478.326	2.662.023	0
1084 Hovedstaden	545.807	211.409	132.488	1.028.787	0
1085 Sjælland	64.915	175.545	32.913	37.956	0
Sverige	1.960	0	23.241	14.972	0
Tyskland		0	0	0	0
Belgien	0	2.391	0	0	0
Nederlandene	0	123.412	0	0	0
England					
<b>Total</b>	<b>799.691</b>	<b>890.172</b>	<b>1.231.804</b>	<b>7.604.226</b>	<b>0</b>



---

---

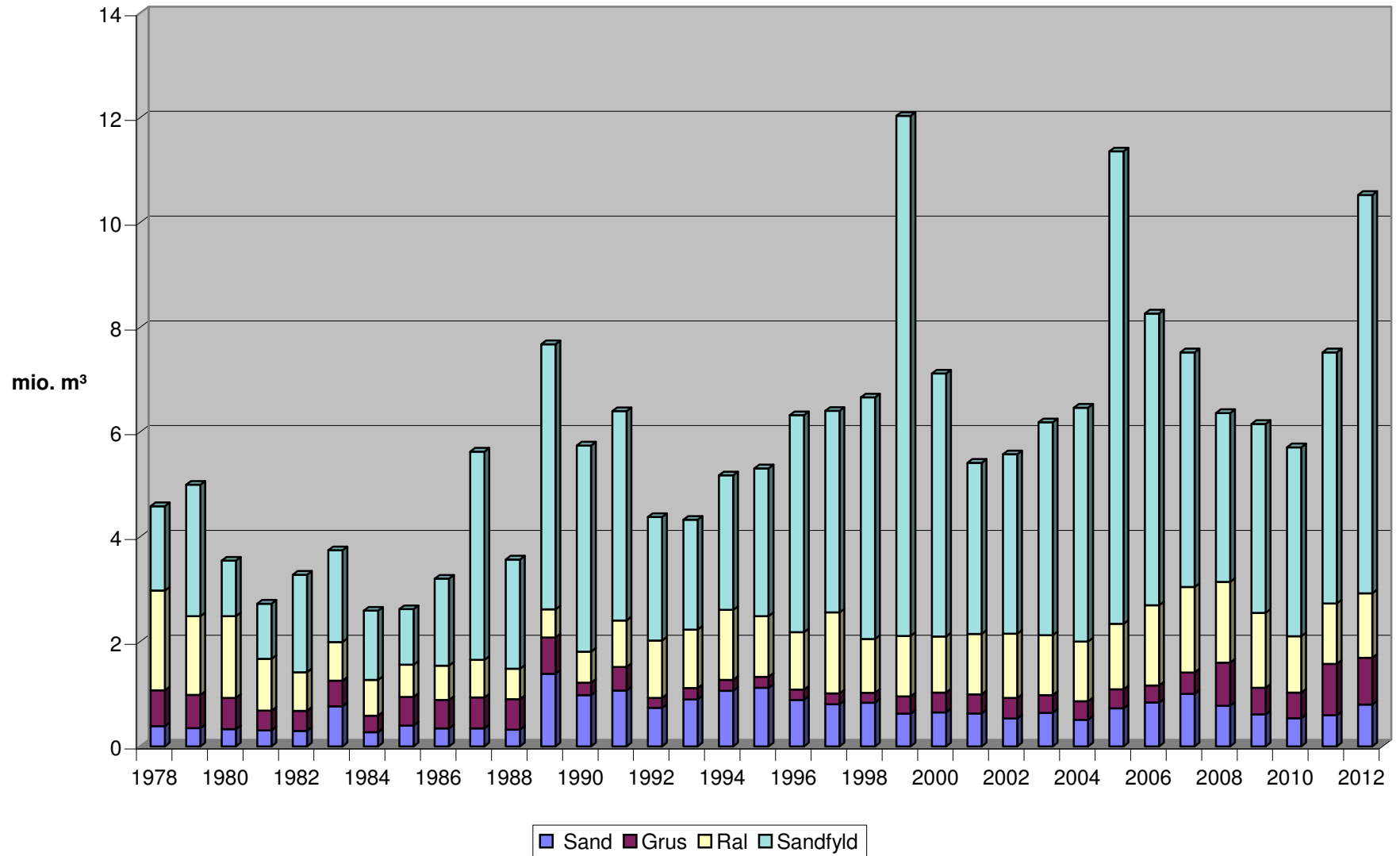
## Ral og sandsugning 2012

### Losning i udlandet fordelt på lande og råstof typer

---

Land	Sand 0-4 mm m <sup>3</sup>	Grus 0-20 mm m <sup>3</sup>	Ral og sten 6-300 mm m <sup>3</sup>	Fyldsand m <sup>3</sup>	Total m <sup>3</sup>
Sverige	1.960		23.241	14.972	40.173
Tyskland	0	0	0	0	0
Belgien	0	2.391	0	0	2.391
Nederlandene	0	123.412	0	0	123.412
England					0
<b>Total</b>	<b>1.960</b>	<b>125.803</b>	<b>23.241</b>	<b>14.972</b>	<b>165.976</b>

### Råstofvindinding på havområdet 1978 -2012







**Miljøministeriet**  
Naturstyrelsen

Haraldsgade 53  
DK-2100 København Ø  
Tlf.: (+45) 72 54 30 00

**[www.nst.dk](http://www.nst.dk)**

