



**Miljø- og  
Fødevareministeriet**  
Naturstyrelsen

# **Nødområdeplan for Nødområde Kalundborg Havn og Kalundborg Fjord**

**(Senest revideret den 10. marts 2016)**

# Indhold

1 Formål.....	3
2 Ansvarlige myndigheder.....	5
2.1 Værnsfælles Forsvarskommando.....	5
2.2 Maritime Assistance Service.....	5
2.3 Skibsføreren.....	5
2.4 Kommunerne.....	5
2.5 Havnene.....	5
3 Beredskabsgrader og meldesystem.....	7
4 Supplerende bestemmelser og retningslinjer.....	8
4.1 Myndighedernes valgmuligheder for at give/nægte adgang til nødområde.....	8
4.2 Sikkerhedsstillelse.....	9
4.3 Kommandoforhold.....	9
4.4 Detailplanlægning for modtagelse af skib, som har behov for assistance.....	9
4.5 Oprettelse af kommandostade.....	9
4.6 Evakueringsplaner for truede områder, herunder angivelse af mulige midlertidige genhusningsområder.....	10
4.7 Modtagelse og behandling af tilskadekomne personer.....	10
4.8 Særlige kontaktpunkter.....	10
4.9 Bjærgningsfirmaer samt muligheder for bugseringsassistance inden for kommunens område.....	11
4.10 Særligt materiel til brandslukning.....	11
4.11 Særligt materiel til læsning/nødlæsning inden for kommunens område.....	11
4.12 Udbedringsfaciliteter såsom værfter, værksteder og kraner inden for kommunens område.....	11
4.13 Særligt materiel til olieinddæmning og olieopsamling.....	11
4.14 Områder til midlertidig deponerings af opsamlet olie.....	11
5 Miljøkonsekvensvurderinger.....	12
Appendix 1: Endeligt udpegede nødområder marts 2009.....	14
Appendix 2: Trinvis opbygget beredskab i forbindelse med anvendelse af nødområder.....	15
Appendix 3: Standard meldeprocedure i forbindelse med beslutning om anvendelse af et nødområde.....	16
Appendix 4: Operationelle anvisninger til VFK.....	17

## 1 Formål

Formålet med et nødområde er at tilvejebringe et sted, hvor et skib, der har behov for assistance, kan søge hen med henblik på forebyggende reparationer af en skade - om nødvendigt at omlade last eller bunkers - således at en yderligere forværring af dets situation undgås. Et nødområde kan være en ankerplads, et beskyttet farvand eller en havn.

Ved anvendelse af nødområderne kan skaden - herunder forureningsskaden - begrænses/forebygges.

Det er formålet at supplere den kommunale beredskabsplan (inkl. Kalundborg Kommunes beredskabsplan for sanering af kyster og strande samt havne i tilfælde af olie- og kemikaliefurening) med procedurer, oplysninger og retningslinjer, der specielt knytter sig til anvendelse af de af Miljøministeriet den. 4. februar 2004 endeligt udpegede nødområder med speciel vægt på nødområderne Kalundborg Havn og Kalundborg Fjord. Hensigten med nødområdeplanerne er at kunne opfylde krav og bestemmelser mv. med relation til omtalte nødområder, såfremt disse skulle bringes i anvendelse i forbindelse med et skib, der er i vanskeligheder eller er i fare for havari.

Nødområder opdeles i

- *Nødområder for skibe med højt forureningspotentiale:* For et skib med behov for assistance, hvor der er stor risiko for, at skib eller dets last kan forurene havet med olie eller andre miljøskadelige stoffer, eller hvor der er brand og risiko for udslip af giftige dampe.
- *Nødområder for skibe med lavt forureningspotentiale:* For et skib med behov for assistance, hvis last ikke indebærer en risiko for olieforurening af hav eller kyst eller forurening med andre skadelige stoffer.

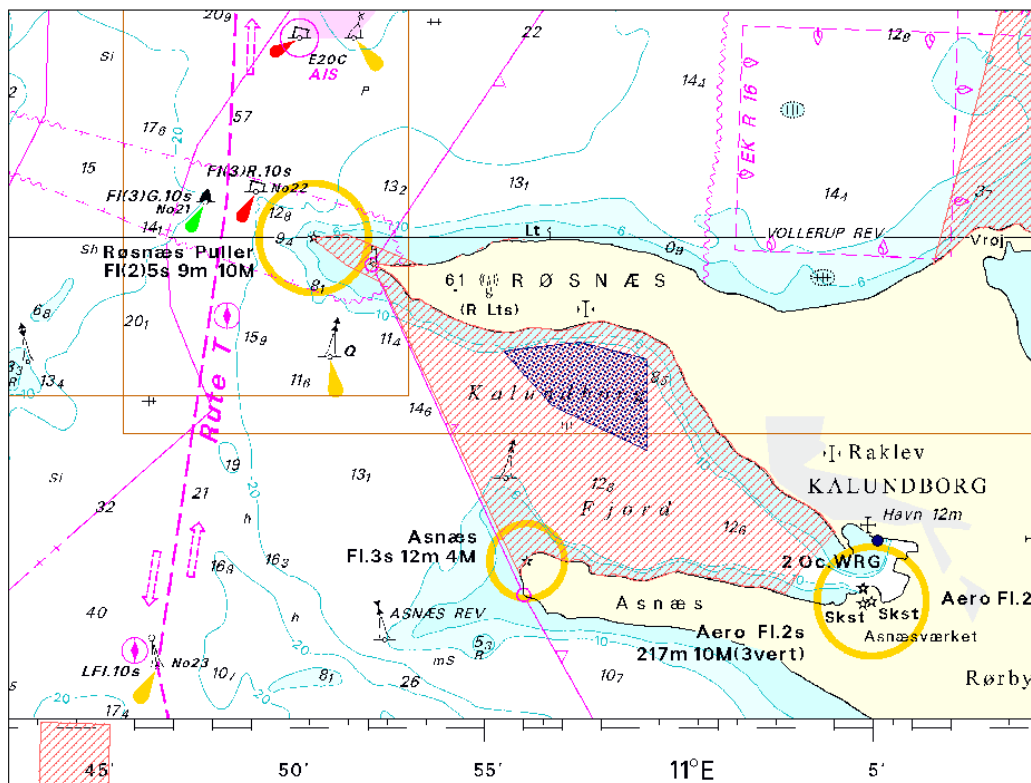
Der er for dansk område i første omgang udpeget i alt 13 nødområder til brug for anvisning af skibe med behov for assistance, som har et højt forureningspotentiale. **Et af disse er Kalundborg Havn.**

Endvidere er der udpeget i alt 8 nødområder, som kan anvendes i tilfælde, hvor der er tale om skibe med behov for assistance, som har et lavt forureningspotentiale. **Et af disse er Kalundborg Fjord.**

Nødområderne Kalundborg Havn og Kalundborg Fjord administreres under et af Kalundborg Kommune, og derfor er begge nødområder beskrevet i denne nødområdeplan. Det landbaserede beredskab i forbindelse med en eventuel forurening af kysten ved Kalundborg Havn eller Kalundborg Fjord skal indsættes gennem det kommunale beredskab i Kalundborg Kommune. Indsatsen koordineres af Politikreds 8, Midt- og Vestsjællands Politi i Roskilde.

Kort over de to nødområder ses på næste side. Kort over de 21 endeligt udpegede nødområder findes i appendix 1.

Nødområde Kalundborg Havn og Kalundborg Fjord



Habitatområder er skraverede med rød. Nødområder er angivet med blå markering.

Position for nødområdet:

Kalundborg Havn:  
55°40.60'N 11°05.10'E

Kalundborg Fjord:

55°43.35'N 10°55.45'E  
55°43.47'N 10°57.42'E  
55°43.23'N 10°59.17'E  
55°41.90'N 10°59.17'E  
55°42.55'N 10°56.71'E

## 2 Ansvarlige myndigheder

### 2.1 Værnsfælles Forsvarskommando

**Værnsfælles Forsvarskommando**<sup>1</sup> (VFK) er ansvarlig myndighed for udarbejdelse af nødvendige procedurer, der skal finde anvendelse, når der kan blive tale om, at et skib, som har behov for assistance, skal tillades eller afvises adgang til et nødområde. VFK er endvidere ansvarlig myndighed for modtagelse og håndtering af opkald fra skibe, som har behov for assistance.

### 2.2 Maritime Assistance Service

**Maritime Assistance Service** (MAS), der er en integreret del af VFK, har som primær opgave at fungere som forbindelsesled til skibsføreren på et skib, som har behov for assistance, og træffer afgørelse om tilladelse eller afvisning af adgangen til et udpeget nødområde for det skib, som har behov for assistance.

MAS fungerer endvidere som kontaktpunkt ved informationsudveksling mellem skib og respektive myndigheder og i forbindelse med maritime bjærgningsoperationer.

### 2.3 Skibsføreren

**Skibsføreren** på et skib, som har behov for assistance, er ansvarlig for at analysere skibets situation samt videreformidle oplysninger til MAS.

### 2.4 Kommunerne

**Kommunerne** er ansvarlige for udarbejdelse af passende beredskabstiltag samt udarbejdelse af beredskabsplan efter havmiljølovens § 35, stk. 1 og 2.

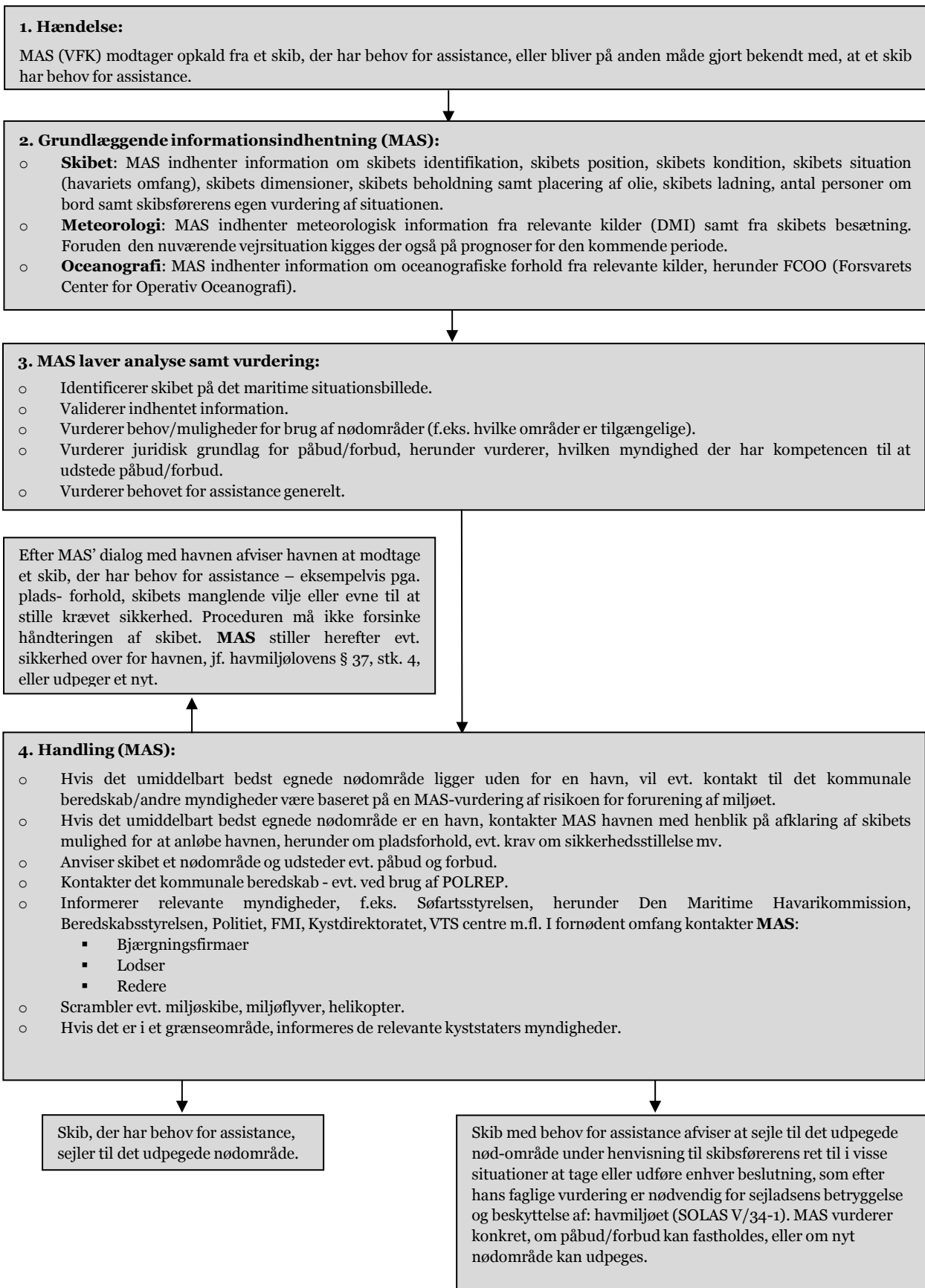
### 2.5 Havnene

**Havnene** er - efter instruks fra det kommunale beredskab - ansvarlige for udarbejdelse af en beredskabsplan efter havmiljølovens § 35, stk. 3.

Efterfølgende diagram viser beslutningsprocessen for modtagelse af skibe, som har behov for assistance.

---

<sup>1</sup> Tidligere Søværnets Operative Kommando (SOK)



### 3 Beredskabsgrader og meldesystem

I forbindelse med VFK/MAS' overvejelser om valg af nødområde for et skib, som har behov for assistance, kan det i visse tilfælde være hensigtsmæssigt at anvende et enkelt og hurtigt rapporteringssystem. Denne rapportering kan ske dels i forbindelse med første kontakt fra VFK/MAS til relevante politikreds med henblik på videreformidling til den/de af nødområdet berørte kommune/kommuner etc. efter de i politikredsens beredskabsplan anførte retningslinjer og dels til information til disse myndigheder om ændringer i den konkrete hændelse.

Rapporteringssystemet opererer med 3 beredskabsgrader og er struktureret som det gældende POLLution REPorting System (POLREP), der i forbindelse med internationalt samarbejde om forureningsbekæmpelse på havet er vedtaget som standardrapporteringssystem til brug for hurtig orientering af relevante kyststater i tilfælde af forurening af havet med olie og andre skadelige stoffer.

Som identifikation af de 3 beredskabsgrader i forbindelse med systemets anvendelse for iværksættelse af et nødområde, anvendes betegnelserne TIER 1, TIER 2 og TIER 3, idet det bemærkes, at disse betegnelser i dette særlige rapporteringssystem angiver graden af risiko for forurening og/eller forureningens omfang i forbindelse med et skibs adgang til et nødområde. Rapporteringssystemet vil derfor fortrinsvis bringes i anvendelse, når der udvælges et nødområde for et skib med højt forureningspotentiale.

Der er således etableret en standard meldeprocedure, der afspejler nævnte beredskabsgrader til brug for orientering fra VFK til relevante politikredse - for Kalundborgs vedkommende til Midt- og Vestsjællands Politi - med henblik på videreformidling til Kalundborg Kommune efter de i politikredsens beredskabsplan anførte retningslinjer.

Rapporteringssystemets 3 beredskabsgrader er beskrevet i appendix 2. Eksempel på aktiverings-/informationsmelding (POLREP) findes i appendix 3.

## 4 Supplerende bestemmelser og retningslinjer

### 4.1 Myndighedernes valgmuligheder for at give/nægte adgang til nødområde

Skibe har ikke en ubetinget ret til at søge et nødområde, men havmiljølovens §§ 42 a og 43 kan anvendes til at meddele påbud til et skib, som har behov for assistance, om at søge til et nødområde. Det kan ske i situationer, hvor der fra et skib er sket eller er fare for, at udtømmning/udledning kan forekomme, samt i situationer, hvor indgreb er nødvendige for at bekæmpe forurening af havet.

Det skal i ovennævnte forbindelse oplyses følgende om SOLAS konventionens regel V/34-1 og skibsførerens skøn: Såfremt skibsføreren ikke finder det forsvarligt at følge et sådant påbud vil vedkommende have mulighed for at afvige fra dette. Danmark har ratificeret SOLAS konventionen og er dermed forpligtiget i overensstemmelse hermed.

Når en sådan situation opstår, retter MAS/VFK henvendelse til det lokale redningsberedskab under den relevante kommunalbestyrelse og politiet, der har kompetencen på land. Afgørelsen om anvisning eller afvisning af et skib til det aktuelle nødområde vil herefter blive truffet efter samråd med de involverede parter, herunder de berørte havne. Til brug for MAS/VFK's vurderinger af mulighederne for at anvende et nødområde er der udarbejdet sammenfattende: Operationelle anvisninger til VFK for hvert nødområde, som vist i appendix 4.

Anvisninger i form af mundtlige påbud udstedt af miljøministeren eller MAS/VFK, i henhold til havmiljølovens §§ 42 a, stk. 4 og 43, stk. 4, skal snarest muligt følges op af et skriftligt påbud. Det er hovedreglen, at skibene følger VFK's påbud uden protest.

Indgreb i form af påbud om og forbud mod anvendelse af et nødområde over for udenlandske skibe, der befinder sig i den eksklusive økonomiske zone, kan kun ske, såfremt der fra skibet er sket eller er fare for udtømmning eller udledning.

Det må antages, at de fleste udenlandske nødstedte skibe vil følge VFK's anvisninger i så henseende.

Den kompetente myndighed kan afvise at give et skib adgang til et nødområde, ligesom havnene ikke har en ubetinget modtagepligt for skibe, som har behov for assistance jf. § 15 i Standardreglement for Overholdelse af Orden i Danske Erhvervshavne. Havnene har derfor heller ikke nogen forpligtelse til f.eks. at skulle friholde en kajplads til brug i situationer med skibe, som har behov for assistance.

Såfremt et nødområde anvendes ud over de grænser, der er skitseret i en nødområdeplan, skal det ske med udgangspunkt i MAS' oplysninger om manglende evne til navigation, tab af maskinkraft og hermed manglende evne under de givne vejrforhold til ved egen kraft at ændre position uden overhængende fare for tab af menneskeliv og risiko for forurening af større havområder og kyster.

I medfør af havmiljølovens § 43 c, stk. 1, kan miljøministeren herudover udstede forbud mod, at et skib anløber danske havne, såfremt skibet afsejler eller fortsætter sin sejlads trods et sejladsforbud efter § 42 a, eller skibet undlader at anløbe et reparationsværft. Bestemmelsen kan være relevant i en situation, hvor et skib, som har behov for assistance, vil søge til et nødområde beliggende i en havn i strid med et forbud meddelt efter § 42 a.



## 4.2 Sikkerhedsstillelse

Efter standardreglementet for havne kan havnene kræve sikkerhedsstillelse fra skibene for eventuelle udgifter, som følge af at havnen modtager skibet. Miljøministeren har efter havmiljølovens § 37, stk. 4. mulighed for at stille sikkerhed over for havne, der er udpeget som nødområder, herunder midlertidige udpegede nødområder, for udgifter de måtte afholde ved at modtage skibe med behov for assistance. Kompetencen er i medfør af havmiljølovens § 48 delegeret til Værnsfælles Forsvarskommando, der er ansvarlig for anvisning af skibe til nødområder.

Det kan i praksis nemlig være vanskeligt at opnå sikkerhedsstillelse fra skibet.

For at sikre, at Værnsfælles Forsvarskommando kan anvise skibe med behov for assistance til en havn, der er udpeget som nødområde, og med henblik på at havnen kan få sikkerhed for dækning af sine evt. udgifter herved er ovennævnte hjemmel indsat i havmiljøloven.

Det bemærkes, at muligheden for at stille sikkerhed alene forudsættes anvendt i de tilfælde, hvor det viser sig, at et skib med behov for assistance ikke kan eller vil stille sikkerhed for de udgifter, havnen måtte afholde ved at modtage et skib med behov for assistance. Det vil sige, at det, forinden der stilles sikkerhed efter den foreslåede bestemmelse, skal være forsøgt at opnå sikkerhedsstillelse hos skibets reder/ejer og forsikringsselskab.

## 4.3 Kommandoforhold

I forbindelse med aktivering af nødområdet fordeler de regionale ansvarsområder sig således:

- Teknisk indsatsledelse: Kommunal indsatsleder fra Kalundborg Kommune.
- Koordineret indsatsledelse: Midt- og Vestsjællands Politi.

Den kommunale indsatsleder varetager dog kun indsatsen på land og i de kystnære områder.

## 4.4 Detailplanlægning for modtagelse af skib, som har behov for assistance

Det kommunale beredskab eller havnen sikrer, at der eksisterer planer for modtagelse af et skib, som har behov for assistance, herunder hvilken plads i havnen skibet kan anvises, samt hvilket udstyr der skal være til rådighed med henblik på minimering af eventuelle skader.

## 4.5 Oprettelse af kommandostade

I forbindelse med anvendelse af nødområderne kan det være nødvendigt for politiet at oprette et fælles kommandostade (KST) til brug for den herved etablerede kommandostruktur. Dette kommandostade vil nødvendigvis ikke være sammenfaldende med en designeret kommandopost som beskrevet i planen for sanering af kyster og strande samt havne, specielt hvis Kalundborg Havn anvendes som nødområde.

Kommandostadet i denne forbindelse påtænkes oprettet Kalundborg Havn, Baltic Plads 2, 4400 Kalundborg.

## 4.6 Evakueringsplaner for truede områder, herunder angivelse af mulige midlertidige genhusningsområder

Overvejelser om sikkerhedsafstand, afspærring og varsling f.eks. foranlediget af udslip af giftige dampe, kraftig røgudvikling, brand eller eksplosionsfare fra/i skib, som har behov for assistance, drøftes med politiet og den kommunale indsatsledelse.

Evakuering af et forureningstruet område gennemføres ved politiet foranstaltning.

I forbindelse hermed har Kalundborg kommune udpeget følgende faciliteter til brug for midlertidig genhusning af evakuerede personer:

- Alle faciliteter er angivet i Kalundborg Kommunes beredskabsplan.
- Forplejningen af evakuerede personer kan som hovedregel foregå via storkøkkener og via køkkener i større uddannelsesinstitutioner såsom: Kalundborg Kommunes Madservice, Stejlhøj 13, 4400 Kalundborg.

## 4.7 Modtagelse og behandling af tilskadekomne personer

Modtagelse og behandling af til skadekomne personer kan inden for kommunens område finde sted på følgende faciliteter:

- Lagerhaller o.l. på havnearealet (udpeges aktuelt ved behov)
- Opstilling af telte på eller i nærheden af havnearealet.

## 4.8 Særlige kontaktpunkter

Myndighed/Funktion	Kontaktmuligheder inden for normal arbejdstid	Kontaktmuligheder uden for normal arbejdstid
Midt- og Vestsjællands Politi, Roskilde	46 35 14 48 (Politigården i Roskilde)	Døgnbetjent
Vagthavende indsatsleder i Kalundborg	Tlf. 59 53 40 20	Døgnbetjent
Havnevagt Kalundborg Havn	Tlf.: 59 53 40 04	Tlf.: 59 53 40 04
Kalundborg Kommune	Tlf.: 59 53 44 00	Tlf.: 59 53 40 20
Miljøcenter Roskilde	Tlf.: 72 54 65 00	-
Værnsfælles Forsvarskommando Forsvarets Operationscenter, Maritime Assistance Service (MAS)	Tlf.: 72 85 03 70 E-mail: <a href="mailto:mas@sok.dk">mas@sok.dk</a> Hjemmeside: <a href="http://www.forsvaret.dk">www.forsvaret.dk</a>	Døgnbetjent
Beredskabsstyrelsen	Tlf.: 45 90 60 00 E-mail: <a href="mailto:brs@brs.dk">brs@brs.dk</a> Hjemmeside: <a href="http://www.brs.dk">www.brs.dk</a>	Døgnbetjent
Beredskabsstyrelsen Sjælland	Tlf.: 55 75 37 00 E-mail: <a href="mailto:brss@brs.dk">brss@brs.dk</a> Hjemmeside: <a href="http://www.brs.dk/brss">www.brs.dk/brss</a>	Døgnbetjent
Den Maritime Havarikommission	Tlf.: 72 19 63 00 (Hverdage kl. 9-15) E-mail: <a href="mailto:sfs@dma.dk">sfs@dma.dk</a> Hjemmeside: <a href="http://www.dmaib.dk">www.dmaib.dk</a>	Tlf.: 23 34 23 01 (24 timer)

#### 4.9 Bjærgningsfirmaer samt muligheder for bugseringsassistance inden for kommunens område

Reder	Kontaktmuligheder	Antal bugserbåde med angivelse af navn, kaldesignal m.v.	Specifikationer for de enkelte bugserbåde, herunder angivelse af pæletræk, brandslukningsmuligheder m.v.
Svitzer	Shultz Shipping Vestre Havneplads 2 DK-4400 Kalundborg Tel. + 45 59 57 85 00 Fax +45 59 51 17 52 kalundborg@schultzshipping.dk	2	Slæbebåde

#### 4.10 Særligt materiel til brandslukning – herunder brandslukningsfartøjer og andre specialfartøjer inden for kommunens område, som ikke er omfattet af pkt. 4.9

Ingen oplysninger.

#### 4.11 Særligt materiel til læsning/nødlæsning inden for kommunens område

Ingen oplysninger.

#### 4.12 Udbedringsfaciliteter såsom værfter, værksteder og kraner inden for kommunens område

Ingen oplysninger.

#### 4.13 Særligt materiel til olieinddæmning og olieopsamling

Oplysninger om placering, type og mængder af den slags specialudstyr findes i Beredskabsplan for Olie- og kemikalieforurening (under revision).

#### 4.14 Områder til midlertidig deponerings af opsamlet olie

Oplysninger om områder til midlertidig deponering af opsamlet olie (se afsnit 4.13).

## 5 Miljøkonsekvensvurderinger

I det efterfølgende er der foretaget en sammenfattende vurdering af de mulige miljømæssige risici og konsekvenser, såfremt der sker udslip og forurening i forbindelse med anvisning af skibe til nødområdet.

### **Kalundborg Havn**

Kalundborg Havn er udpeget som nødområde for skibe med højt foreningspotentiale.

Kalundborg Havn ligger i den nordlige del af Storebælt ca. 35 km fra T-ruten, hovedruten for gennemsejlingen af Storebælt.

Det antages, at udslip fra skibe, der lægges ind i Kalundborg Havn, ikke vil forårsage forurening af det omkringliggende havområde.

De fremherskende vinde kommer fra vest til sydøstlige retninger. Skibe, der anvises nødområde i Kalundborg Havn, vil i forbindelse med sejlads eller bugsering frem til havnen være eksponerede for vind fra vest. Ved hård blæst fra vest og sydvest antages det, at skibe med højt forureningspotentiale, som anmoder om assistance, anvises nødhavn i Lindholm Terminal på læsiden af Fyn.

Såfremt der opstår risiko for udslip fra et anvist skib under sejlads eller bugsering frem til havnen, vil VFK's beredskab kunne indsættes med kort varsel fra Korsør. Endvidere er der oplagt bekæmpelsesmateriel ved SMK's lager i Kalundborg.

Der er ingen internationale naturbeskyttelsesområder i umiddelbar nærhed af Kalundborg Havn. Såfremt der skulle opstå forurening af de bynære kyster i Kalundborg Fjord, vil de være besværlige at oprense.

Den sammenfattende vurdering er, at Kalundborg Havn er velegnet til anvisning af skibe med højt forureningspotentiale, der anmoder om assistance. Som en del af den vurdering antages det, at skibe med risiko for udslip under hård blæst fra vest anvises til Lindholm Terminal på læsiden af Fyn.

**Kalundborg Fjord**

Kalundborg Fjord er udpeget som nødområde for skibe med lavt forureningspotentiale.

Nødområdet er beliggende umiddelbart øst for T-ruten gennem Storebælt og umiddelbart syd for det risikofyldte farvand ved Hatter Barn.

Det antages, at skibe med risiko for udslip kan anvise nødområde i Kalundborg Havn. Desuden er nødområdet beliggende tæt på VFK's centrale beredskabsenhed i Korsør, som antages at kunne indsættes med kort varsel.

Skibe, der anvise nødområdet, er eksponerede under de fremherskende vindforhold, som er vind fra vestlige retninger. Det antages, at skibe med lavt forureningspotentiale ved hård vind

fra vest, i det omfang det er muligt, anvise nødområdet Romsø Syd, som ligger i læ øst for Fyn.

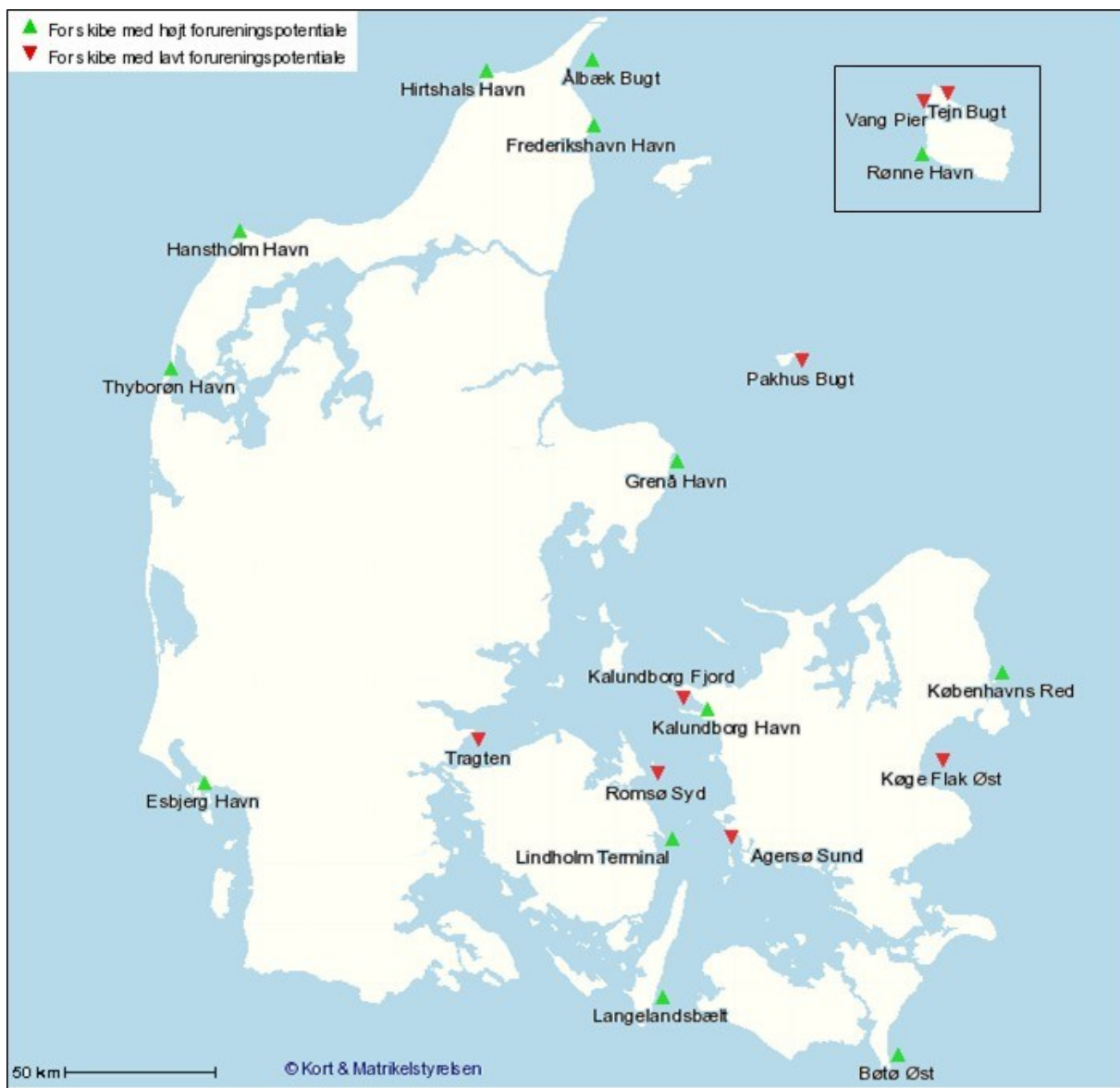
Internationale beskyttelsesområder er beliggende i umiddelbar nærhed af nødområdet og omfatter den sydvendte kyst på Røsnæs samt havet udfør Røsnæs rev. Især revet er tilholdssted for sæler. Endvidere er Kalundborg Fjord udpeget som Natura 2000 område med henblik på beskyttelse af en stor bestand af marsvin. Det antages at marsvin vil forlade påvirkningsfeltet i forbindelse med et eventuelt udslip.

Der er endvidere væsentlige rekreative og naturmæssige interesser knyttet til skrænter og forstrand på sydsiden af Røsnæs.

I tilfælde af at der sker forurening af kysten, vil oprensning være vanskelige på grund af vanskelige adgangsforhold og stenede forstrande.

Den sammenfattende vurdering er, at Kalundborg Fjord er velegnet som nødområde for skibe med lavt forureningspotentiale. I den vurdering er der taget udgangspunkt i, at der ved anvisningen af skibe tages udgangspunkt i muligheden for alternativ anvisning til Romsø Syd afhængig af vindforholdene.

## Appendix 1: Endeligt udpegede nødområder marts 2009



## Appendix 2: Trinvis opbygget beredskab i forbindelse med anvendelse af nødområder

Kode for beredskabsgruppe	Situationsvurdering	Stabsbemanning	Materieltiltag
<b>TIER 1</b>	Nødområder ønskes benyttet henset til <b>en truende, men endnu ikke opstået</b> forurening fra et havareret skib grundet herskende eller forventede vejrforhold eller andre forhold, der vil kunne forværre havaristens tilstand og dermed øge risikoen for forurening, og hvor ophold i et nødområde vil reducere denne risiko	Den designerede indsatsstab og andre relevante personer/myndigheder orienteres løbende af miljøvagten, og indsatsstaben går i muligt og relevant omfang på 2 timer varsel	Depotpersonale og andre relevante personer/enheder med relation til kommunal bekæmpelsesindsats orienteres og går i muligt og relevant omfang på 2 timers varsel
<b>TIER 2</b>	Nødområdet ønskes benyttet henset til <b>en opstået skade</b> på et havareret skib med begrænset forurening til følge, men hvor forureningens omfang kan effektivt begrænses og stabiliseres gennem forskellige foranstaltninger eksempelvis losning af det havarede skib inden for nødområdet	Den designerede indsatsstab og andre relevante personer/myndigheder alarmeres og <b>møder i relevant omfang</b> i det udpegede kommandostade	Depotpersonale og andre relevante personer/enheder med relation til kommunal bekæmpelsesindsats <b>møder i fornødent omfang</b> for iværksættelse af beskyttelse af særligt truede områder (eks. gennem udlægning af spærringer) i rimeligt omfang set i relation til forureningens øjeblikkelige omfang og forventede spredning. Indsatsen foregår i koordination med det statslige beredskabs foranstaltninger
<b>TIER 3</b>	Nødområdet ønskes benyttet til <b>forventede totalforlis eller indtruffen forurening af betydeligt omfang</b> i havaristens nuværende position med mulighed for totalforlis og/eller yderligere forurening af betydeligt omfang i fald havaristen ikke forlægges til nødområde	Den designerede indsatsstab og andre relevante personer/myndigheder alarmeres og <b>møder omgående</b> i det udpegede kommandostade	Depotpersonale og andre relevante personer/enheder med relation til kommunal bekæmpelsessituation <b>møder omgående</b> for iværksættelse af beskyttelse af truede områder (eks. Udlægning af spærringer) i henhold til den kommunale beredskabsplans prioriteringsliste. Indsatsen foregår i koordination med det statslige beredskabs foranstaltninger

## Appendix 3: Standard meldeprocedure i forbindelse med beslutning om anvendelse af et nødområde

PRIORITET

FRA

TIL

TIDSGRUPPE:

POLREP

1. AKTIVERING AF NØDOMRÅDE (navn) MED BEREDSKABSGRAD (subsidiært skibshavariets karakter)
2. HAVARISTS NAVN
3. HAVARISTS NUVÆRENDE POSITION
4. FORVENTET ANKOMSTTIDSPUNKT AF HAVARIST TIL NØDOMRÅDET
5. SÆRLIGE OPLYSNINGER HERUNDER HAVARISTS INDHOLD AF FORURENENDE STOFFER SAMT OM BEHOV FOR ASSISTANCE TIL HAVARIST VED ANKOMST TIL NØDOMRÅDET

### **Eksempel:**

**HASTER**

**Fra Værnsfælles Forsvarskommando**

**Til Kalundborg kommunes beredskabsvagt via Midt- og Vestsjællands Politi**

**141600 juli.**

**POLREP**

1. **Aktivering af nødområde Kalundborg Havn. Beredskabsgrad TIER 2**
2. **ORION AF KLEIPEDA**
3. **NN sømil nord-vest af Sjællands Odde**
4. **xxx lokal tid**
5. **40.000 tons let råolie samt 300 tons svær brændselsolie. Behov for ekstra pumper for lægtring af last samt transportabelt brandslukningsudstyr**



## Appendix 4: Operationelle anvisninger til VFK

### Kalundborg Havn

Det forudsættes, at der i situationer, hvor der foretages anvisning af skibe, der anmoder om assistance til nødområdet, skal indhentes oplysninger om dagsaktuelle observationer og 7-døgnspgnsoser vedrørende vind-, strøm- og isforhold. De vejr-situationer, der beskrives i det følgende, er baseret på statistiske data vedrørende fremherskende vejrforhold over en årrække, som kun kan anvendes ved en generel karakteristik af området som udgangspunkt for et generelt skøn af de miljømæssige risici.

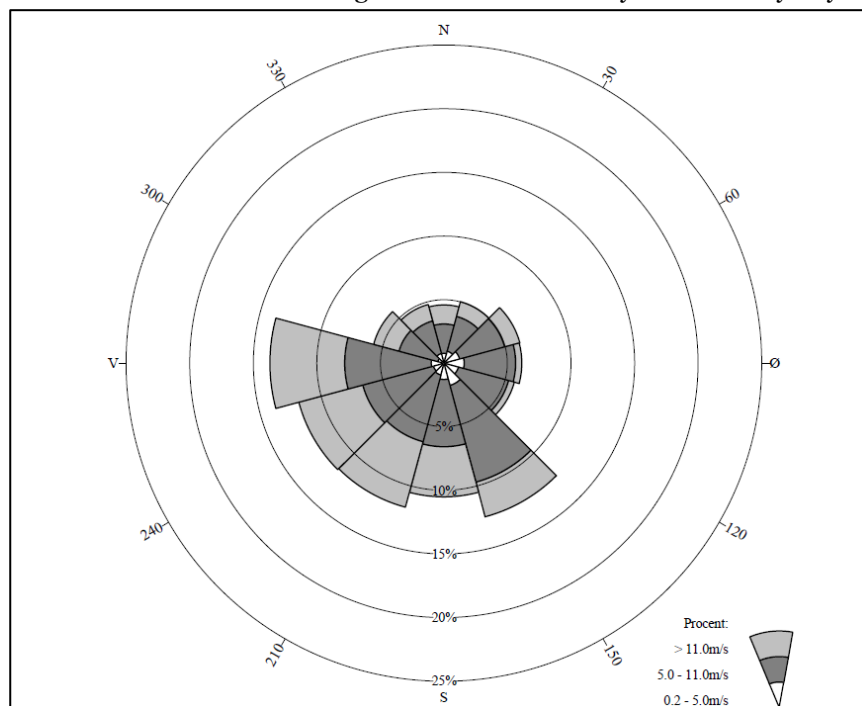
Position for nødområdet:

55°40.60'N 11°05.10'E

#### **Fremherskende vindforhold**

Generelt opnås læ for de fleste vindretninger.

De fremherskende vindretninger målt ved Røsnæs Fyr er vest til syd-sydøst.



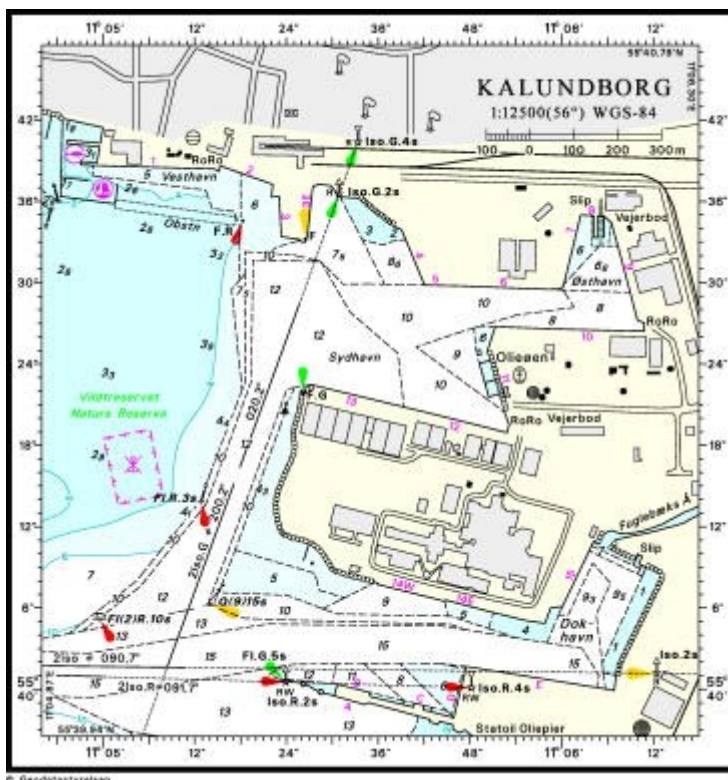
Vindrose Røsnæs Fyr. 55° 45' N, 10° 52' E. Stationsbasis: 12 m.o.h. Kilde: DMI

#### **Strømforhold**

Der foreligger ikke oplysninger om strømforhold omkring indsejlingen til eller i Kalundborg Havn.

#### **Dybgang**

De største skibe, der kan besejle Kalundborg Havn skal have en dybgang på mindre end 11,5 meter. I dokhavnen er den maksimale dybgang 9,5 meter.



### **Skibes maksimale længder**

Havnen vil kunne modtage skibe op til 300 meters længde og en bredde på 35 meter. I dokhavnen er den maksimale længde ca. 140 meter og bredden ca. 20 meter.

### **Bundforhold**

Der foreligger ikke oplysninger om bundforholdene i Kalundborg Havn.

### **Kystens karakteristika**

Til havnen og alle moler med kajplads er der vejadgang med alle slags køretøjer. Såfremt der eventuelt opstår behov for brug af flydespærring i havnen, kan et skib mest hensigtsmæssigt placeres i havnens nordøstlige del.

Der er vej adgang til de bynære kyststrækninger. Kysten omkring Kalundborg er generelt stenet og besværlig at oprense. Tilkørselsforholdene til strandene på sydsiden af Røsnæs er vanskelig og kun mulig via et begrænset antal nedkørsler.

### **Perioder, hvor nødområdet ikke er tilgængeligt**

Der foreligger ikke oplysninger om forhold, der er begrænsende for tilgængeligheden af nødområdet fra søsiden.

### **Beskyttede områder og risikovurdering**

Området er udpeget som nødområde for skibe med højt forureningspotentiale.

Der er ingen internationale naturbeskyttelsesområder knyttet til indsejlingen af Kalundborg Havn men hele Kalundborg Fjord er udpeget som Natura 2000 område med henblik på beskyttelse af en stor bestand af marsvin. Det antages at marsvin vil forlade påvirkningsfeltet i forbindelse med et eventuelt udslip. Der er udlagt et bynært vildreservat i bunden af Kalundborg Fjord. Der er to vandindtag til Asnæsværket i havnen. Endvidere er der et saltvandsindtag til Asnæs Fiskeopdræt

**Anvisning af skibe ved fremherskende vindforhold**

Vind fra vest til syd-sydøst. Ved anløb af skib med højt forureningspotentiale:

Jan.	Feb.	Mar.	Apr.	Maj	Juni	Juli	Aug.	Sep.	Okt.	Nov.	Dec.

**Anvisning af skibe under værste tænkelige forhold**

Ved kraftig vind fra vest. Ved anløb af skib med højt forureningspotentiale og risiko for udslip:

Jan.	Feb.	Mar.	Apr.	Maj	Juni	Juli	Aug.	Sep.	Okt.	Nov.	Dec.

**Kriterier for vurderinger af risiko:**

- Ukomplerede indsejlingsforhold
- Muligheden for at anvise skib med risiko for udslip til Lindholm Terminal på læsiden af Fyn ved hård blæst fra vest
- Stenede strande og vanskelig oprensning af de bynære kyststrækninger

**Farvekode:**

	Høj risiko
	Nogen risiko
	Lav risiko

## Kalundborg Fjord

Det forudsættes, at der i situationer, hvor der foretages anvisning af skibe, der anmoder om assistance til nødområdet, skal indhentes oplysninger om dagsaktuelle observationer og 7- døgnsprognoser vedrørende vind-, strøm- og isforhold. De vejsituationer, der beskrives i det følgende, er baseret på statistiske data vedrørende fremherskende vejrforhold over en årrække, som kun kan anvendes ved en generel karakteristik af området som udgangspunkt for et generelt skøn af de miljømæssige risici.

Position for nødområdet:

55°43.35'N 10°55.45'E

55°43.47'N 10°57.42'E

55°43.23'N 10°59.17'E

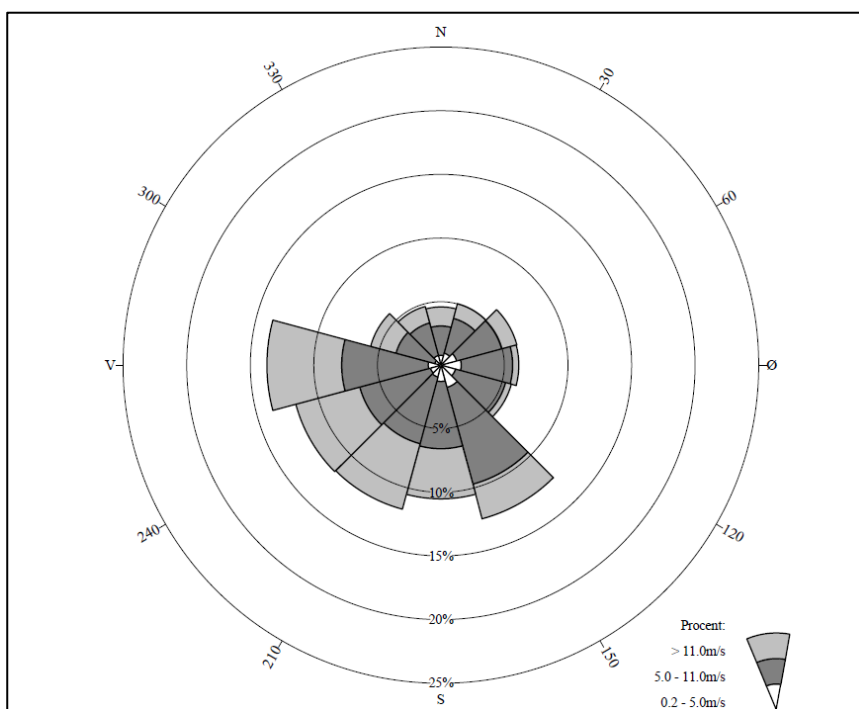
55°41.90'N 10°59.17'E

55°42.55'N 10°56.71'E

### **Fremherskende vindforhold**

Generelt opnås læ for de fleste vindretninger, undtagen for vestlige vindretninger.

Den mest fremherskende vindretning ved Røsnæs Fyr er vest. Fremherskende vinde i øvrigt er vest-sydvest, syd-sydvest og syd-sydøst.



Vindrose Røsnæs Fyr. 55° 45' N, 10° 52' E. Stationsbasis: 12 m.o.h. Kilde: DMI

### **Strømforhold**

Der foreligger ingen oplysninger om de generelle strømforhold i Kalundborg Fjord.

### **Dybgang**

Vanddybderne i området varierer mellem 12 og 17 meter.

**Skibes maksimale længder**

Da nødområdet er et åbent havområde, er der i princippet ingen begrænsninger for, hvor langt et skib der kan bringes ind i nødområdet.

**Bundforhold**

Den mest udbredte bundtype udgøres af hårdt sand, som giver gode mulighed for opankring af selv store skibe.

**Kystens karakteristika**

Der er vejadgang til stranden med varierende afstand, men vejadgangen sker nedover klintskrænter med forstrand domineret af sten, som ikke giver muligheder for kørsel med køretøjer. Kysten på Røsnæs nord for nødområdet er vanskelig at oprense. Kun i den indre del af fjorden er der vejadgang tæt på stranden.

**Perioder, hvor nødområdet ikke er tilgængeligt**

Der foreligger ikke oplysninger om forhold, der er begrænsende for tilgængeligheden af nødområdet fra søsiden.

**Beskyttede områder og risikovurdering**

Området er udpeget som nødområde for skibe med lavt forureningspotentiale.

Internationale beskyttelsesområder er beliggende i umiddelbar nærhed af nødområdet og omfatter den sydvendte kyst på Røsnæs samt havet udfor Røsnæs rev. Især revet er tilholdssted for sæler. Hele Kalundborg Fjord er udpeget som Natura 2000 område med henblik på beskyttelse af en stor bestand af marsvin. Det antages at marsvin vil forlade et påvirkningsfelt i forbindelse med et eventuelt udslip.

**Anvisning af skibe under fremherskende vindforhold:**

Vind fra vestlige og syd-sydøstlige retninger. Anvisning af skibe med lavt forureningspotentiale.

Jan.	Feb.	Mar.	Apr.	Maj	Juni	Juli	Aug.	Sep.	Okt.	Nov.	Dec.

**Anvisning af skibe under værste tænkelige forhold:**

Ved kraftig vind og strøm især fra øst eller syd. Anvisning af skibe med lavt forureningspotentiale.

Jan.	Feb.	Mar.	Apr.	Maj	Juni	Juli	Aug.	Sep.	Okt.	Nov.	Dec.

	Høj risiko
	Nogen risiko
	Lav risiko

**Kriterier for vurderinger af risiko:**

- Muligheden for at anvise skibe med risiko for udslip til Kalundborg Havn
- Muligheden for at anvise skibe til Romsø Syd ved ugunstige vindforhold
- Muligheden for hurtig indsættelse af SOK's Beredskab fra Korsør ved risiko for udslip
- Vanskelig adgang til stranden og besværlig oprensning i tilfælde af forurening af kysten
- Overvintrende bestande af havfugle (dec.-feb.)
- Pelsskifteperioder for sæler ved spidsen af Røsnæs (jul.-aug.)