



**Miljø- og
Fødevareministeriet**
Naturstyrelsen

**Nødområdeplan for
Nødområde Bøtø Øst**
(Senest revideret den 10. marts 2016)

Indhold

1 Formål	3
2 Ansvarlige myndigheder	5
2.1 Værnsfælles Forsvarskommando	5
2.2 Maritime Assistance Service	5
2.3 Skibsføreren	5
2.4 Kommunerne	5
2.5 Havnene.....	5
3 Beredskabsgrader og meldesystem.....	7
4 Supplerende bestemmelser og retningslinjer	8
4.1 Myndighedernes valgmuligheder for at give/nægte adgang til nødområde	8
4.2 Sikkerhedsstillelse.....	9
4.3 Kommandoforhold	9
4.4 Detailplanlægning for modtagelse af skib, som har behov for assistance	9
4.5 Oprettelse af kommandostade	9
4.6 Evakueringsplaner for truede områder.....	10
4.7 Modtagelse og behandling af tilskadekomne personer	10
4.8 Særlige kontaktpunkter.....	10
4.10 Særligt materiel til brandslukning	11
4.11 Særligt materiel til læsning/nødlæsning.....	11
4.12 Udbedringsfaciliteter såsom værfter, værksteder og kraner	11
4.13 Særligt materiel til olieinddæmning og olieopsamling	12
4.14 Områder til midlertidig deponerings af opsamlet olie	12
5 Miljøkonsekvensvurderinger	13
Appendix 1: Endeligt udpegede nødområder marts 2009	14
Appendix 2: Trinvis opbygget beredskab i forbindelse med anvendelse af nødområder	15
Appendix 3: Standard meldeprocedure.....	16
Appendix 4: Operationelle anvisninger til VFK.....	17

1 Formål

Formålet med et nødområde er at tilvejebringe et sted, hvor et skib, der har behov for assistance, kan søge hen med henblik på forebyggende reparationer af en skade - om nødvendigt at omlade last eller bunkers - således at en yderligere forværring af dets situation undgås. Et nødområde kan være en ankerplads, et beskyttet farvand eller en havn.

Ved anvendelse af nødområderne kan skaden - herunder forureningsskaden - begrænses/forebygges.

Det er formålet at supplere den kommunale beredskabsplan (inkl. Guldborgsund Kommunes beredskabsplan for sanering af kyster og strande samt havne i tilfælde af olie- og kemikaliefurening) med procedurer, oplysninger og retningslinjer, der specielt knytter sig til anvendelse af de af Miljøministeriet den 4. februar 2004 forhåndsudpegede nødområder med speciel vægt på nødområdet Bøtø Øst (Falster). Hensigten med nødområdeplanen er at kunne opfylde krav og bestemmelser mv. med relation til omtalte nødområde, såfremt dette bringes i anvendelse i forbindelse med et skib, der er i vanskeligheder eller i fare for havari.

Nødområder opdeles i:

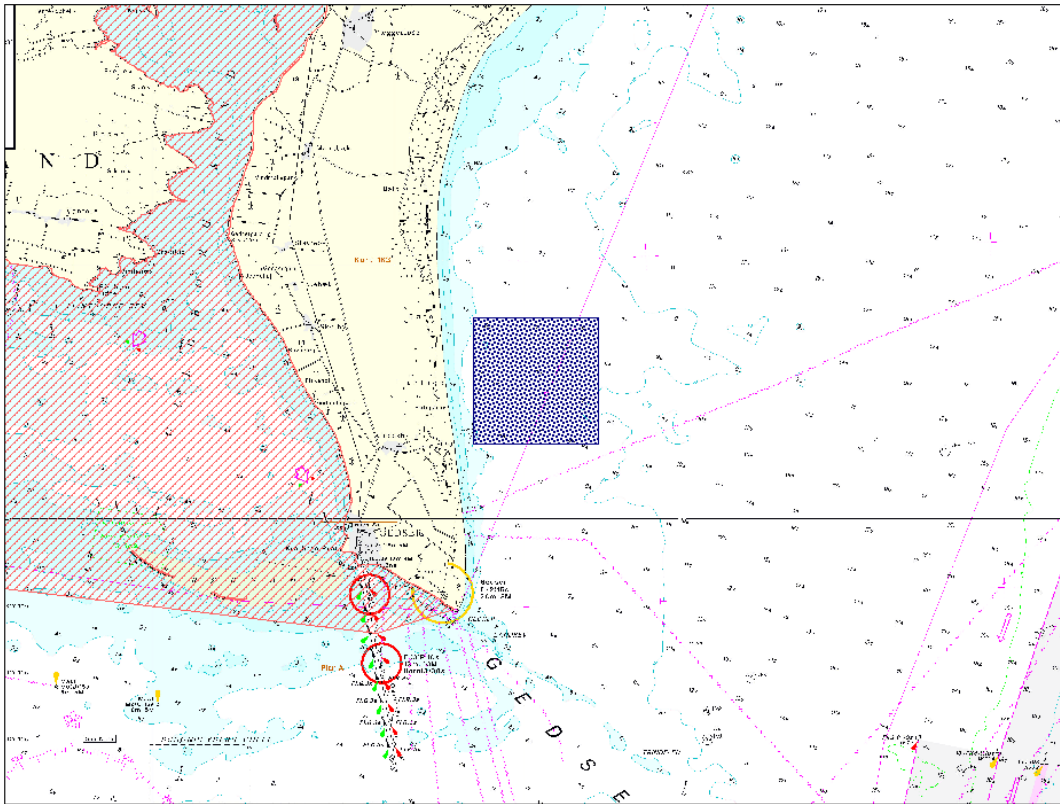
- *Nødområder for skibe med højt forureningspotential*: Anvendes for skibe med behov for assistance, hvor der er stor risiko for, at skib eller dets last kan forurene havet med olie eller andre miljøskadelige stoffer, eller hvor der er brand og risiko for udslip af giftige dampe.
- *Nødområder for skibe med lavt forureningspotential*: Anvendes for skibe med behov for assistance, hvis last ikke indebærer en risiko for olieforurening af hav eller kyst eller forurening med andre skadelige stoffer.

Der er for dansk område i første omgang udpeget i alt 13 nødområder til brug for anvisning af skibe med behov for assistance, som har et højt forureningspotential. **Et af disse er Bøtø Øst.**

Endvidere er der for området udpeget i alt 8 nødområder, som kan anvendes i tilfælde, hvor der er tale om skibe med behov for assistance, som har et lavt forureningspotential.

Kort over nødområdet Bøtø Øst ses på næste side. Kort over de 21 endeligt udpegede nødområder findes i appendix 1.

Nødområde Bøtø Øst



Habitatområder er skraverede med rød. Nødområdet er angivet med blå markering.

Position for nødområdet:

54°38,14'N 11°58,62'E
54°38,14'N 12°01,97'E
54°36,16'N 12°01,97'E
54°36,16'N 11°58,62'E

2 Ansvarlige myndigheder

2.1 Værnsfælles Forsvarskommando

Værnsfælles Forsvarskommando¹ (VFK) er ansvarlig myndighed for udarbejdelse af nødvendige procedurer, der skal finde anvendelse, når der kan blive tale om, at et skib, som har behov for assistance, skal tillades eller afvises adgang til et nødområde. VFK er endvidere ansvarlig myndighed for modtagelse og håndtering af opkald fra skibe, som har behov for assistance.

2.2 Maritime Assistance Service

Maritime Assistance Service (MAS), der er en integreret del af VFK, har som primær opgave at fungere som forbindelsesled til skibsføreren på et skib, som har behov for assistance, og træffer afgørelse om tilladelse eller afvisning af adgangen til et udpeget nødområde for det skib, som har behov for assistance.

MAS fungerer endvidere som kontaktpunkt ved informationsudveksling mellem skib og respektive myndigheder og i forbindelse med maritime bjærgningsoperationer.

2.3 Skibsføreren

Skibsføreren på et skib, som har behov for assistance, er ansvarlig for at analysere skibets situation samt videreformidle oplysninger til MAS.

2.4 Kommunerne

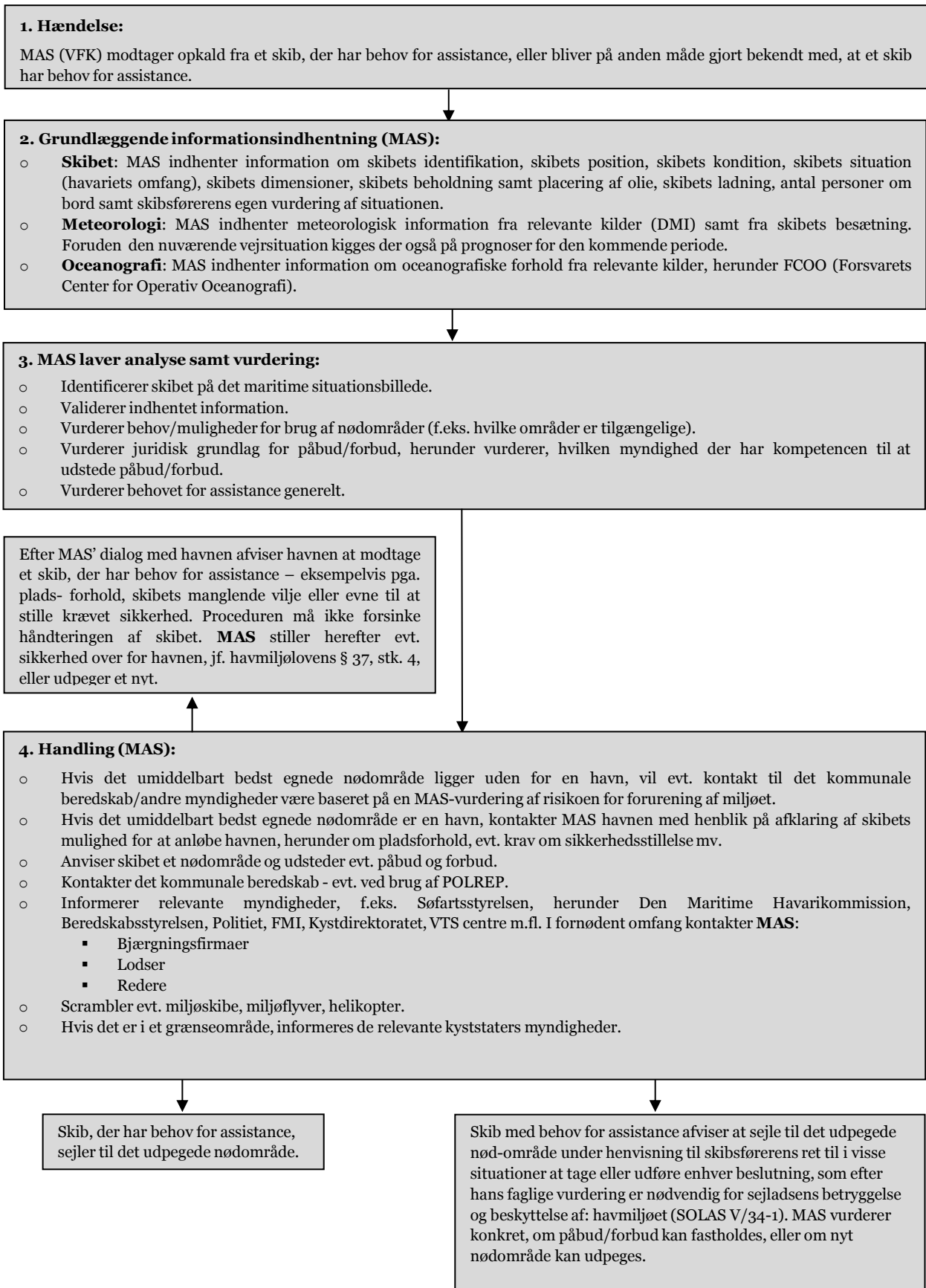
Kommunerne er ansvarlige for udarbejdelse af passende beredskabstiltag samt udarbejdelse af beredskabsplan efter havmiljølovens § 35, stk. 1 og 2.

2.5 Havnene

Havnene er - efter instruks fra det kommunale beredskab - ansvarlige for udarbejdelse af en beredskabsplan efter havmiljølovens § 35, stk. 3.

Efterfølgende diagram viser beslutningsprocessen for modtagelse af skibe, som har behov for assistance.

¹ Tidligere Søværnets Operative Kommando (SOK)



3 Beredskabsgrader og meldesystem

I forbindelse med VFK/MAS' overvejelser om valg af nødområde for et skib, som har behov for assistance, kan det i visse tilfælde være hensigtsmæssigt at anvende et enkelt og hurtigt rapporteringssystem. Denne rapportering kan ske i forbindelse med første kontakt fra VFK /MAS til relevante politikredse. Hensigten er at informere den/de af nødområdet berørte kommune/kommuner etc. efter de i politikredsens beredskabsplan anførte retningslinjer og at informere myndighederne om ændringer i den konkrete hændelse.

Rapporteringssystemet opererer med 3 beredskabsgrader og er struktureret som det gældende POLLution REPorting System (POLREP), der i forbindelse med internationalt samarbejde om forureningsbekæmpelse på havet er vedtaget som standard rapporteringssystem til brug for hurtig orientering af relevante kyststater i tilfælde af forurening af havet med olie og andre skadelige stoffer.

Til identifikation af de 3 beredskabsgrader i forbindelse med systemets anvendelse for iværksættelse af en nødområdeplan anvendes betegnelserne TIER 1, TIER 2 og TIER 3, idet det bemærkes, at disse betegnelser i dette særlige rapporteringssystem angiver graden af risiko for forurening og/eller forureningens omfang i forbindelse med et skibs adgang til et nødområde. Rapporteringssystemet vil derfor fortrinsvis bringes i anvendelse, når der udvælges et nødområde for et skib med højt forureningspotentiale.

Der er således etableret en standard meldeprocedure, der afspejler nævnte beredskabsgrader til brug ved meldinger fra VFK til de relevante politikredse. For Guldborgsund Kommunes vedkommende til Sydsjællands og Lolland-Falsters Politi - med henblik på informering af Guldborgsund Kommune efter de af kommunen anførte retningslinjer.

Rapporteringssystemets 3 beredskabsgrader er beskrevet i appendix 2. Eksempel på aktiverings-/informationsmelding (POLREP) findes i appendix 3.

4 Supplerende bestemmelser og retningslinjer

4.1 Myndighedernes valgmuligheder for at give/nægte adgang til nødområde

Skibe har ikke en ubetinget ret til at søge et nødområde, men havmiljølovens §§ 42 a og 43 kan anvendes til at meddele påbud til et skib, som har behov for assistance, om at søge til et nødområde. Det kan ske i situationer, hvor der fra et skib er sket eller er fare for, at udtømning/udledning kan forekomme, samt i situationer, hvor indgreb er nødvendige for at bekæmpe forurening af havet.

Det skal i ovennævnte forbindelse oplyses følgende om SOLAS konventionens regel V/34-1 og skibsførerens skøn: Såfremt skibsføreren ikke finder det forsvarligt at følge et sådant påbud vil vedkommende have mulighed for at afvige fra dette. Danmark har ratificeret SOLAS konventionen og er dermed forpligtiget i overensstemmelse hermed.

Når en sådan situation opstår, retter MAS/VFK henvendelse til det lokale redningsberedskab under den relevante kommunalbestyrelse og politiet, der har kompetencen på land. Afgørelsen om anvisning eller afvisning af et skib til det aktuelle nødområde vil herefter blive truffet efter samråd med de involverede parter, herunder de berørte havne. Til brug for MAS/VFK's vurderinger af mulighederne for at anvende et nødområde er der udarbejdet sammenfattende: Operationelle anvisninger til VFK for hvert nødområde, som vist i appendix 4.

Anvisninger i form af mundtlige påbud udstedt af miljøministeren eller MAS/VFK i henhold til havmiljølovens §§ 42 a, stk. 4 og 43, stk. 4, skal snarest muligt følges op af et skriftligt påbud. Det er hovedreglen, at skibene følger VFK's påbud uden protest.

Indgreb i form af påbud om og forbud mod anvendelse af et nødområde over for udenlandske skibe, der befinder sig i den eksklusive økonomiske zone, kan kun ske, såfremt der fra skibet er sket eller er fare for udtømning eller udledning.

Det må antages, at de fleste udenlandske skibe, som har behov for assistance, vil følge VFK's anvisninger i så henseende.

Den kompetente myndighed kan imidlertid afvise at give et skib adgang til et nødområde, ligesom havnene ikke har en ubetinget modtagepligt for skibe, som har behov for assistance, jf. § 15 i Standardreglement for Overholdelse af Orden i Danske Erhvervshavne. Havnene har derfor heller ikke nogen forpligtelse til f.eks. at skulle friholde en kajplads til brug i situationer med skibe, som har behov for assistance.

Såfremt et nødområde anvendes ud over de grænser, der er skitseret i nødområdeplan, skal det ske med udgangspunkt i MAS' oplysninger om manglende evne til navigation, tab af maskinkraft og hermed manglende evne under de givne vejrforhold til ved egen kraft at ændre position uden overhængende fare for tab af menneskeliv og risiko for forurening af større havområder og kyster.

I medfør af havmiljølovens § 43 c, stk. 1, kan miljøministeren herudover udstede forbud mod, at et skib anløber danske havne, såfremt skibet afsejler eller fortsætter sin sejlads trods et sejladsforbud efter § 42 a, eller skibet undlader at anløbe et reparationsværft. Bestemmelsen kan være relevant i en situation, hvor et skib, som har behov for assistance, vil søge til et nødområde beliggende i en havn i strid med et forbud meddelt efter § 42 a.

4.2 Sikkerhedsstillelse

Efter standardreglementet for havne kan havnene kræve sikkerhedsstillelse fra skibene for eventuelle udgifter, som følge af at havnen modtager skibet. Miljøministeren har efter havmiljølovens § 37, stk. 4. mulighed for at stille sikkerhed over for havne, der er udpeget som nødområder, herunder midlertidige udpegede nødområder, for udgifter de måtte afholde ved at modtage skibe med behov for assistance. Kompetencen er i medfør af havmiljølovens § 48 delegeret til Værnsfælles Forsvarskommando, der er ansvarlig for anvisning af skibe til nødområder.

Det kan i praksis være vanskeligt at opnå sikkerhedsstillelse fra skibet.

For at sikre, at Værnsfælles Forsvarskommando kan anvise skibe med behov for assistance til en havn, der er udpeget som nødområde, og med henblik på at havnen kan få sikkerhed for dækning af sine evt. udgifter herved er ovennævnte hjemmel indsat i havmiljøloven.

Det bemærkes, at muligheden for at stille sikkerhed alene forudsættes anvendt i de tilfælde, hvor det viser sig, at et skib med behov for assistance ikke kan eller vil stille sikkerhed for de udgifter, havnen måtte afholde ved at modtage et skib med behov for assistance. Det vil sige, at det, forinden der stilles sikkerhed efter den foreslåede bestemmelse, skal være forsøgt at opnå sikkerhedsstillelse hos skibets reder/ejer og forsikringsselskab.

4.3 Kommandoforhold

I forbindelse med aktivering af nødområderne fordeler de regionale ansvarsområder sig således:

- Teknisk indsatsledelse: Kommunal indsatsleder.
- Koordinerende indsatsledelse ved risiko for forurening i land: Guldborgsund Kommune.

Den kommunale indsatsleder varetager dog kun indsatsen på land og i de kystnære områder.

4.4 Detailplanlægning for modtagelse af skib, som har behov for assistance

Det kommunale beredskab og havnen skal sikre, at der eksisterer planer for modtagelse af skibe med behov for assistance, samt hvilket udstyr der skal være til rådighed med henblik på minimering af eventuelle skader.

4.5 Oprettelse af kommandostade

Såfremt brugen af et nødområde medfører olie- og/eller kemikalieudslip kan det for politiet være nødvendigt at oprette et kommunalt kommandostade til at give den kommunale stab de nødvendige faciliteter til at løse de pålagte opgaver. Staben formeres i et på forhånd klargjort stabsrum og har til opgave at koordinere kommunens samlede indsats og fremskaffe de for indsatsen nødvendige ressourcer. Arbejdet ledes igennem en eller flere kommandoposter. Kommandoposterne oprettes i køretøjer eller på lokaliteter, der udpeges i forbindelse med indsatsen. Kommandoposterne forestår den direkte ledelse af de indsatte styrker.

4.6 Evakueringsplaner for truede områder – herunder angivelse af mulige midlertidige genhusningsområder

Overvejelser om sikkerhedsafstand, afspærring og varsling, f.eks. foranlediget af udslip af giftige dampe, kraftig røgudvikling, brand eller eksplosionsfare fra/i skib, som har behov for assistance, drøftes med politiet og den kommunale indsatsledelse.

Evakuering af et forureningstruet områder, herunder angivelse af mulige midlertidige genhusningssteder gennemføres ved politiets foranstaltning.

I forbindelse hermed har Guldborgsund Kommune udpeget faciliteter til brug for midlertidig genhusning af evakuerede personer:

- Faciliteter til midlertidig genhusning er angivet i Guldborgsund Kommunes Genhusningsplan.
- Forplejningen af evakuerede personer gennemføres i henhold til Guldborgsund Kommunes Forplejningsplan.

4.7 Modtagelse og behandling af tilskadekomne personer

Modtagelse og behandling af tilskadekomne personer, kan inden for kommunens område finde sted på følgende faciliteter:

- Modtagelse og behandling af tilskadekomne personer vil ske som normalt, dvs. via afhentning med ambulance eller henvendelse på Nykøbing Falster Sygehus, Fjordvej 15, 4800 Nykøbing Falster, tlf.: 56 51 60 00.
- Såfremt tilskadekomne personer er forurenede, vurderes forureningen og der iværksættes eventuel rensning på stedet før transport til sygehus.

4.8 Særlige kontaktpunkter

Myndighed / Funktion	Kontaktmulighed indenfor normal arbejdstid	Kontaktmuligheder udenfor normal arbejdstid
Sydsjællands og Lolland-Falster Politi	Tlf.: 55 31 14 48 (Politigården i Næstved)	Døgnbetjent
Vagthavende indsatsleder i: Guldborgsund Kommune Lolland-Falster Brandvæsen chefvagt	Tlf.: 59 48 92 10	Aften/weekend via Falcks Vagtcentral Tlf.: 59 48 92 10 Aften/weekend via Falcks Vagtcentral Tlf.: 59 48 92 10
Guldborgsund Kommune Guldborgsund Kommunes Miljøvagt	Tlf.: 54 73 10 00 Tlf.: 114 (politiet sørger for videre alarmering)	
Naturstyrelsen Storstrøm	Tlf.: 72 54 30 00	
Værnsfælles Forsvarskommando Forsvarets Operationscenter, Maritime Assistance Service (MAS)	Tlf: 7285 0370 E-mail: mas@sok.dk Hjemmeside: www.forsvaret.dk	Døgnbetjent

Beredskabsstyrelsen	Tlf.: 45 90 60 00 E-mail: brs@brs.dk Hjemmeside: www.brs.dk	Døgnbetjent
Beredskabsstyrelsen Sjælland	Tlf.: 55 75 37 00 E-mail: brss@brs.dk Hjemmeside: www.brs.dk/brss	Døgnbetjent
Den Maritime Havarikommission	Tlf: 7219 6300 (Hverdage kl. 9-15) E-mail: sfs@dma.dk Hjemmeside: www.dmailb.dk	Tlf.: 2334 2301 (24 timer)

4.9 Bjærgningsfirmaer samt muligheder for bugseringsassistance inden for kommunens område

Reder	Kontaktmuligheder	Antal bugserbåde med angivelse af navn, kaldesignal m.v.	Specifikationer for de enkelte bugserbåde, herunder angivelse af pæletræk, brandslukningsmuligheder m.v.
Krinak Holger Kristiansen 's efft. A/S	Havnegade 11 4900 Nakskov Tlf.: +45 54 95 80 66 Fax: +45 54 95 71 66 E-mail: krinak@krinak.dk		

4.10 Særligt materiel til brandslukning – herunder brandslukningsfartøjer og andre specialfartøjer inden for kommunens område, som ikke er omfattet af pkt. 4.9

Intet særligt materiel til brand til søs.

4.11 Særligt materiel til læsning/nødlæsning inden for kommunens område

Særligt materiel kan muligvis fremskaffes via Guldborgsund Redningsberedskabs aftale med Holger Christiansens Eftf. A/S.

4.12 Udbedringsfaciliteter såsom værfter, værksteder og kraner inden for kommunens område

Der forefindes ikke deciderede værfter i Guldborgsund Kommune.

4.13 Særligt materiel til olieinddæmning og olieopsamling

Oplysninger om placering, type og mængder af særligt specialudstyr findes i Guldborgsund Kommunes beredskabsplan for sanering af kyster og strande samt havne i tilfælde af olie- og kemikaliefurening.

Kommunen råder over flydespærringer og opsamlingsmateriel i mindre omfang. I tilfælde af alvorlig forurening samarbejdes der med Beredskabsstyrelsen Sjælland på dette område.

4.14 Områder til midlertidig deponering af opsamlet olie

Oplysninger om områder til midlertidig deponering af opsamlet olie (se 4.13).

5 Miljøkonsekvensvurderinger

I det efterfølgende er der foretaget en sammenfattende vurdering af de mulige miljømæssige risici og konsekvenser, såfremt der sker udslip og forurening i forbindelse med anvisning af skibe til nødområdet.

Bøtø Øst er endeligt udpeget som nødområde for skibe med højt forureningspotentiale.

Området er beliggende tæt på T-ruten til og fra Østersøen med trafik af skibe til og fra Østeuropa med rute gennem Storebælt. Området har vanddybder mellem 6 og 9 meter, som er begrænsende for størrelsen af de skibe, der kan anvises inden for nødområdets grænser.

På Falsters østkyst eller i umiddelbar tilknytning til nødområdet er der ingen internationale naturbeskyttelsesområder.

På Falsters vestlige og nordlige kyster findes der internationale beskyttelsesområder omfattende bl.a. Rødsand og Guldborgsund på vestsiden.

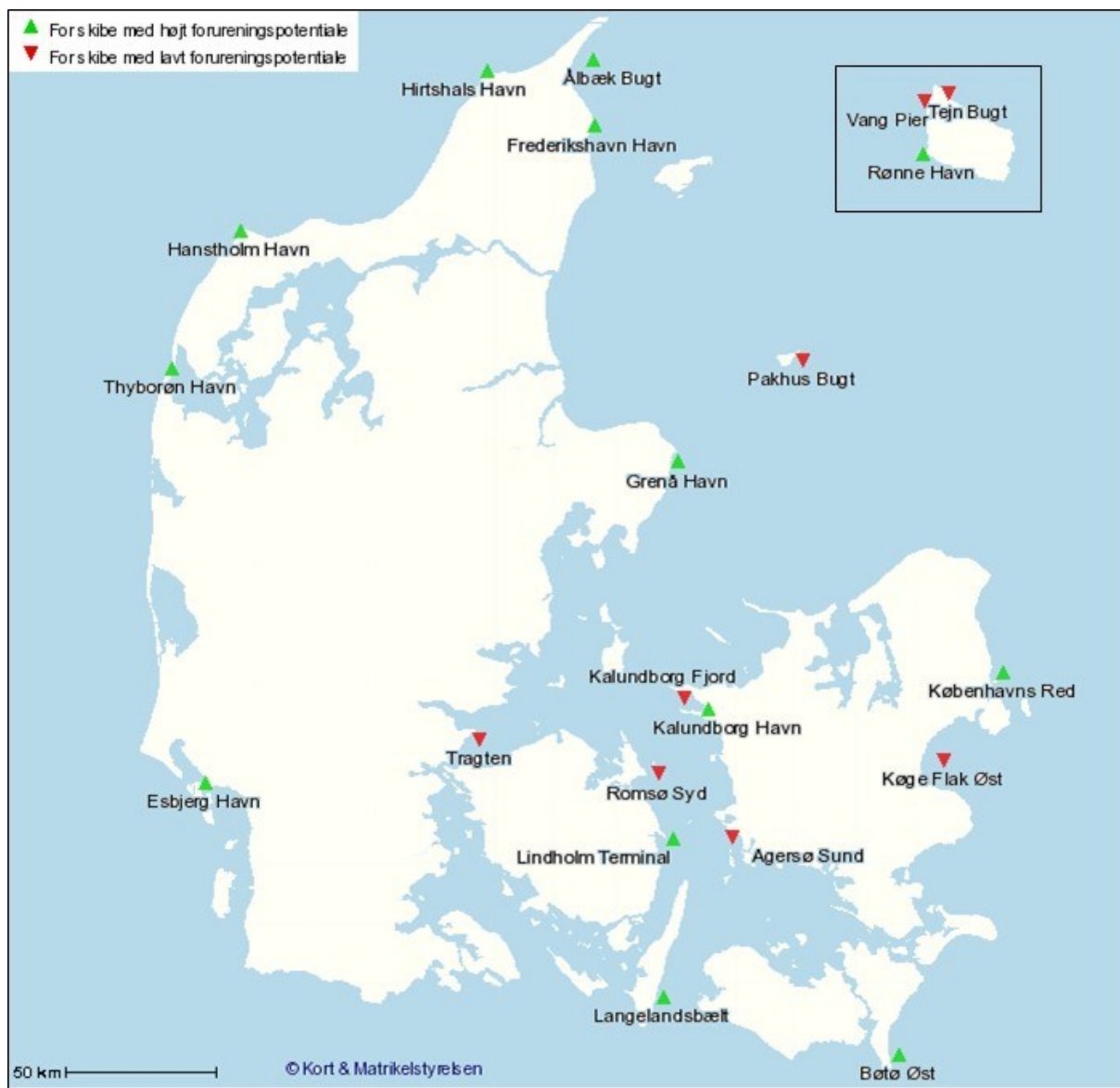
De fremherskende vinde kommer fra vest, nordvest eller sydvest. Hvis anvisning af skibe sker i vind fra nord eller vest, er risikoen for påvirkning af internationale naturområder tilsvarende begrænset.

Ved østlige vinde kan der ske påvirkning af strandene på Falsters østkyst. Kysten er tæt bebygget med sommerhuse og er af væsentlig rekreativ betydning i sommermånederne. Sandstrandene er forholdsvis tilgængelige med udstyr, og det er relativt ukompliceret at foretage oprensning i tilfælde af forurening.

Ved vind fra nordøst er der en meget lille sandsynlighed for, at der kan ske påvirkninger af internationale beskyttelsesområder sydvest og vest for Falster (Rødsand, Guldborgsund mv.), som vil kunne berøre havfugle og sæler især i vinter- og forårsmånederne.

Den sammenfattende vurdering er, at Bøtø Øst er velegnet til anvisning af skibe, der anmoder om assistance, men så vidt muligt under hensyntagen til ugunstige vindforhold med vindretninger fra nordøst.

Appendix 1: Endeligt udpegede nødområder marts 2009



Appendix 2: Trinvis opbygget beredskab i forbindelse med anvendelse af nødområder

Kode for beredskabsgruppe	Situationsvurdering	Stabsbemanning	Materieltiltag
TIER 1	Nødområder ønskes benyttet henset til en truende, men endnu ikke opstået forurening fra et havareret skib grundet herskende eller forventede vejrforhold eller andre forhold, der vil kunne forværre havaristens tilstand og dermed øge risikoen for forurening, og hvor ophold i et nødområde vil reducere denne risiko	Den designerede indsatsstab og andre relevante personer/myndigheder orienteres løbende af miljøvagten, og indsatsstaben går i muligt og relevant omfang på 2 timer varsel	Depotpersonale og andre relevante personer/enheder med relation til kommunal bekæmpelsesindsats orienteres og går i muligt og relevant omfang på 2 timers varsel
TIER 2	Nødområdet ønskes benyttet henset til en opstået skade på et havareret skib med begrænset forurening til følge, men hvor forureningens omfang kan effektivt begrænses og stabiliseres gennem forskellige foranstaltninger eksempelvis losning af det havarede skib inden for nødområdet	Den designerede indsatsstab og andre relevante personer/myndigheder alarmeres og møder i relevant omfang i det udpegede kommandostade	Depotpersonale og andre relevante personer/enheder med relation til kommunal bekæmpelsesindsats møder i fornødent omfang for iværksættelse af beskyttelse af særligt truede områder (eks. gennem udlægning af spærringer) i rimeligt omfang set i relation til forureningens øjeblikkelige omfang og forventede spredning. Indsatsen foregår i koordination med det statslige beredskabs foranstaltninger
TIER 3	Nødområdet ønskes benyttet til forventede totalforlis eller indtruffen forurening af betydeligt omfang i havaristens nuværende position med mulighed for totalforlis og/eller yderligere forurening af betydeligt omfang i fald havaristen ikke forlægges til nødområde	Den designerede indsatsstab og andre relevante personer/myndigheder alarmeres og møder omgående i det udpegede kommandostade	Depotpersonale og andre relevante personer/enheder med relation til kommunal bekæmpelsessituation møder omgående for iværksættelse af beskyttelse af truede områder (eks. Udlægning af spærringer) i henhold til den kommunale beredskabsplans prioriteringsliste. Indsatsen foregår i koordination med det statslige beredskabs foranstaltninger

Appendix 3: Standard meldeprocedure i forbindelse med beslutning om anvendelse af et nødområde

PRIORITET

FRA

TIL

TIDSGRUPPE:

POLREP

1. AKTIVERING AF NØDOMRÅDE (navn) MED BEREDSKABSGRAD (subsidiært skibshavariets karakter)
2. HAVARISTS NAVN
3. HAVARISTS NUVÆRENDE POSITION
- 4 FORVENTET ANKOMSTTIDSPUNKT AF HAVARIST TIL NØDOMRÅDET
- 5 SÆRLIGE OPLYSNINGER HERUNDER HAVARISTS INDHOLD AF FORURENENDE STOFFER SAMT OM BEHOV FOR ASSISTANCE TIL HAVARIST VED ANKOMST TIL NØDOMRÅDET

Eksempel:

HASTER

Fra Værnsfælles Forsvarskommando

Til Guldborgsund Redningsberedskab via Sydsjælland og Lolland-Falster Politi

141600 juli.

POLREP

1. **Aktivering af nødområde Bøtø Øst Beredskabsgrad TIER 2**
2. **ORION AF KLEIPEDA**
3. **NN sømil øst af Grønsund**
4. **xxx lokal tid**
5. **40.000 tons let råolie samt 300 tons svær brændselolie. Behov for ekstra pumper for lægtring af last samt transportabelt brandslukningsudstyr**

Appendix 4: Operationelle anvisninger til VFK

Det forudsættes, at der i situationer, hvor der foretages anvisning af skibe, der anmoder om assistance til nødområdet, skal indhentes oplysninger om dagsaktuelle observationer og 7-døgnspregninger vedrørende vind-, strøm- og isforhold. De vejrtilstande, der beskrives i det følgende, er baseret på statistiske data vedrørende fremherskende vejrforhold over en årrække, som kun kan anvendes ved en generel karakteristik af området som udgangspunkt for et generelt skøn af de miljømæssige risici.

Position for nødområdet:

54°38,14'N 11°58,62'E

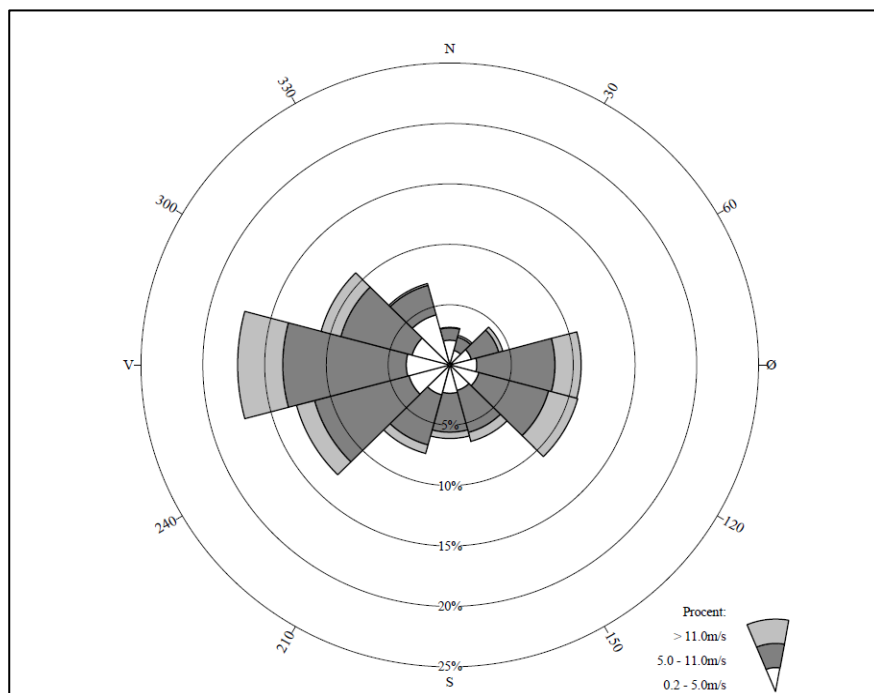
54°38,14'N 12°01,97'E

54°36,16'N 12°01,97'E

54°36,16'N 11°58,62'E

Fremherskende vindforhold

Nærmeste registrering af vindforholdene er måleudstyr ved Gedser Odde. I området kommer de fremherskende vinde overvejende fra vestlige vindretninger. Vinde fra øst og sydøst forekommer ca. 20 % af tiden. I farvandet øst for Falster ud for Bøtø er der læ for vestlige vinde.



Vindrose Gedser Odde. 54° 34' N, 11° 58' E. Stationsbasis 8 m.o.h. Kilde: DMI

Strømforhold

Strømmen i området er ofte kraftig i enten sydlig eller nordlig retning.

Dybgang

Dybden i selve området varierer mellem 6 og 9 meter. I farvandet øst for området findes der gradvist større dybder ud mod T-ruten og Kadetrenden.

Skibes maksimale længder

Da nødområdet er åbent havområde, er der i princippet ikke nogen begrænsning på længden af skibe, som kan henvises til området.

Bundforhold

Bundforholdene i nødområdet er hovedsaglig præget af sand.

Kystens karakteristika

Kysten består af sandstrand og er tilgængelig via grusveje, som løber parallelt med dige på østsiden af Falster. Adgang til stranden er mulig gennem et antal passager gennem diget. På digekronen er der mulighed for kørsel med lette køretøjer. Transport af tungt udstyr på diget eller på tværs af diget er mulig på udvalgte steder.

Perioder, hvor nødområdet ikke er tilgængeligt

Der foreligger ikke oplysninger om forhold, der er begrænsende for tilgængeligheden af nød-området fra søsiden.

Beskyttede områder og risikovurdering

Bøtø Øst er endeligt udpeget som nødområde for skibe med højt forureningspotentiale.

På Falsters østkyst er der ingen internationale beskyttelsesområder. På Falsters vestlige kyst findes der internationale beskyttelsesområder ved Rødsand og Guldborgsund.

De fremherskende vinde kommer fra vestlige retninger. Hvis anvisning af skibe sker i forbindelse med vind fra vest, er risikoen for påvirkning af internationale naturområder og kysten meget begrænset.

I værste tænkelige situationer ved østlige vinde kan der ske påvirkning af strandene på Falsters østkyst i tilfælde af udslip. Kysten er tæt bebygget med sommerhuse og af væsentlig rekreativ interesse i sommermånederne. Sandstrandene er tilgængelige med oprensingsudstyr og forholdsvist ukomplicerede at oprense.

Sårbarheden af marsvin er ikke taget i betragtning. De er til stede i Kadetrenden og farvandet syd om Falster især i vintermånederne, men de antages at forlade området, såfremt en forurening finder sted.

I værste tænkelige situationer ved kraftig vind fra nordøst vil der kunne forekomme mindre sandsynlige påvirkninger sydvest og vest for Falster (Rødsand, Guldborgsund mv.). Påvirkningerne vil kunne berøre havfugle og sæler især i vinter- og forårs månederne.

Anvisning af skibe ved fremherskende vindforhold

Vinde fra vestlige retninger. Anvisning af skibe med højt forureningspotentiale:

Jan.	Feb.	Mar.	Apr.	Maj	Juni	Juli	Aug.	Sep.	Okt.	Nov.	Dec.

Anvisning af skibe under værste tænkelige forhold

Vindretninger fra øst og nordøst. Anvisning af skibe med højt forureningspotentiale:

Jan.	Feb.	Mar.	Apr.	Maj	Juni	Juli	Aug.	Sep.	Okt.	Nov.	Dec.

Kriterier for vurderinger af risiko:

- Rekreative interesser langs Falsters østkyst i sommermånederne (jun-aug)
- Ingen internationale beskyttelsesområder på Falsters østside
- Meget lille sandsynlighed for påvirkning af internationale beskyttelsesområder på Falsters vestside
- Gode oprensningmuligheder på kysten.

	Høj risiko
	Nogen risiko
	Lav risiko