



Natura 2000-handleplan Store Åmose, Skarre Sø og Bregninge Å

Natura 2000-område nr. 156
Habitatområde H137



Sorø Kommune



Holbæk
Kommune



KALUNDBORG
KOMMUNE



Miljøministeriet
Naturstyrelsen

Titel:

Natura 2000-handleplan for Store Åmose, Skarre Sø og Bregninge Å

Udarbejdet af:

Naturstyrelsen, Haraldsgade 53, 2100 København Ø.

Holbæk Kommune, Natur, miljø og landskab, Gl. Skovvej 158, 4420 Regstrup.

Kalundborg Kommune, Plan Byg og Miljø, Højvangen 9, 4470 Svebølle.

Sorø Kommune, Teknik og Miljø, Rådhusvej 8, 4180 Sorø.

Hovedredaktion:

Line Magnussen / Sorø Kommune

Forsidefoto:

Peter Jannerup / Kalundborg Kommune

Kort:

Copyright (c) Kort- og Matrikelstyrelsen

ISBN nr.: 978-87-7279-526-3

Må citeres med kildeangivelse.

Forord

Kommunerne skal udarbejde handleplaner for, hvordan statens Natura 2000-planer vil blive realiseret inden for kommunernes geografiske område på land og kystnære områder. Når handleplanerne er vedtaget, skal kommunerne i gang med de konkrete tiltag som skal sikre, at handleplanen kan gennemføres.

Naturstyrelsen har ansvaret for at udarbejde og gennemføre handleplaner for de skovbevoksede, fredskovspligtige arealer.

Den konkrete indsats på et areal forventes i stort omfang udmøntet ved, at lodsejeren søger om tilskud fra en række særlige tilskudsordninger under Landdistriktsprogrammet. For nærmere information henvises til [NaturErhvervsstyrelsen](#) og for skovbevoksede arealer til [Naturstyrelsen](#).

En pjece er udgivet, som giver overblik over støttemulighederne i Natura 2000-områder: Se <http://2.naturerhverv.fvm.dk/faktaark.aspx?ID=79827>

Du kan i dette link, se hvordan man forestiller sig at planerne kommer til at virke. Se http://www.naturstyrelsen.dk/Naturbeskyttelse/Natura2000/Natura_2000_planer/Baggrund/Saadan_virker_planerne/

Indholdsfortegnelse

Forord.....	3
Indholdsfortegnelse.....	4
Baggrund.....	5
Sammendrag af den statslige Natura 2000-plan.....	6
Mål for planperioden.....	9
Forventede metoder og forvaltningstiltag.....	11
Prioritering af den forventede forvaltningsindsats.....	15
Forventet effekt.....	17
Strategisk Miljøvurdering – SMV.....	20
Bilag 1: Naturtyper og arter på udpegningsgrundlag.....	21
Bilag 2: Fordeling af indsats mellem handleplanmyndigheder.....	22
Bilag 3: Kort med kortlagte naturtyper samt potentielle områder for ny habitatnatur.....	24
Bilag 4: Forklaring af Natura 2000-begreber m.m.	27

Baggrund

Der er udarbejdet statslige Natura 2000-planer for 246 Natura 2000-områder, som kan findes her: [Natura 2000-plan](#).

Denne handleplan er en udmøntning af Natura 2000-plan for område nr. 156, Store Åmose, Skarre Sø og Bregninge Å.

Handleplanen er udarbejdet i samarbejde mellem Holbæk Kommune, Kalundborg Kommune, Sorø Kommune og Naturstyrelsen.

Hver kommune er ansvarlig for de dele af handleplanen, der vedrører kommunens geografiske område på land og kystnære områder - bortset fra skovbevoksede, fredskovspligtige arealer. Hver kommune sikrer gennemførelse for sit område inden udgangen af år 2015.

Naturstyrelsen er ansvarlig for de dele af handleplanen, der vedrører de skovbevoksede, fredskovspligtige arealer. Naturstyrelsen sikrer gennemførelse af disse dele af handleplanen inden udgangen af år 2021.

Handleplanen er udarbejdet med hjemmel i miljømålsloven (lovbekendtgørelse nr. 932 af 24/9 2009), bekendtgørelse nr. 1117 om kommunalbestyrelsernes Natura 2000-handleplaner og bekendtgørelse nr. 1116 om tilvejebringelse af Natura 2000-skovplanlægning.

Det fremgår af lovgivningen:

- at en handleplan skal indeholde:
 - en prioritering af handleplan-myndighedens forventede forvaltningsindsats i planperioden
 - en angivelse af mål og forventet effekt for de enkelte aktiviteter
 - de forventede metoder og forvaltningstiltag, som handleplan-myndigheden vil tage i brug for at forbedre naturtilstanden eller fastholde gunstig bevaringsstatus
- at en handleplan ikke må stride imod retningslinjer fastsat i den statslige Natura 2000-plan.
- at en handleplan skal være så konkret, at dens gennemførelse kan vurderes. Dog må handleplanen ikke foregribe det præcise indhold af de aftaler eller afgørelser, der træffes i forhold til den enkelte lodsejer i forbindelse med gennemførelse af handleplanen.

Alle myndigheder skal i deres arealdrift, naturforvaltning eller ved udøvelse af deres beføjelser i henhold til lovgivningen i øvrigt lægge Natura 2000-planen og -handleplanen til grund.

I handleplanen anvendes en række Natura 2000-begreber m.m., som er defineret nærmere i bilag 5.

Sammendrag af den statslige Natura 2000-plan

For Natura 2000 område nr. 156 Store Åmose, Skarre Sø og Bregninge Å.

Områdebeskrivelse

Området strækker sig fra Saltbæk Vig i vest til Undløse Bro i øst. To vandløbssystemer indgår i området, dels Bregninge Å der via et reguleret forløb løber ud i Sejerø Bugt og dels Åmose Å der via Tissø løber ud i Storebælt. Den vestlige del af Åmose Å, nedstrøms Bromøllerøret er fin og ureguleret. Opstrøms ”røret” er åløbet gennemreguleret og monotont.

Under den sidste istid har Store Åmose sandsynligvis været dækket af en istunge. Senere i postglaciertiden blev Åmosen udfyldt af først kalkholdige dyndaflejringer og senere af vældige tørveaflejringer. Størstedelen af denne tørv i Store Åmose har været berørt af tørveindvinding under krigen, hvorfor det meste af mosevegetationen var forsvundet i slutningen af 1940'erne. Store Åmose er senere blevet intensivt drænet og opdyrket, og selve Åmose Å blev udrettet i 1960'erne. Området i sin helhed mistede derved sin betydning som nationalt biologisk interesseområde og er ikke blevet vurderet fredningsværdigt. Dræningen har forårsaget en hurtig nedbrydning af tørv, og dræningskanalerne er ret næringsstofbelastede som følge af efterfølgende opdyrkning. Endvidere er der foretaget en del skovplantning med gran mv. De biologisk mest bevaringsværdige dele af Store Åmose er i dag Lyngen (Ulkestrup Mose), Sandlyng og Store Lyng. Af tidligere bevaringsværdige moser findes bl.a. Maglelyng, som nu er tilgroet og delvis kulturreng. Af andre moser kan nævnes Bodal Mose, som er opdyrket (nu delvis genoprettet) og Verup Mose, der er tilgroet med pil og birk, og resten er opdyrket.

Vigtigste naturværdier

Området er udpeget for at beskytte en række naturtyper og arter. Fire naturtyper i udpegningsgrundlaget er særligt prioriterede. Det drejer sig om skovbevokset tørvemose, surt overdrev, avneknippemose samt elle- og askeskov. Området er bl.a. også udpeget for at beskytte levesteder for den lille fisk pignmerling, stor vandsalamander, sump vindelsnegl og odder.

I områdets vestlige del langs Bregninge Å findes flere steder veludviklet rigkærsvegetation. Således nord for Løgtved Plantage, hvor naturtypen forekommer i mosaik med den prioriterede naturtype avneknippemose og den sjældne søtype kransnålalgesø. Rigkær langs Bregninge Å huser endvidere den sjældne sumpvindelsnegl, som er opført på habitatdirektivets bilag 2. Skarresø, der er områdets største sø. Især ved Skarresø og langs Bregninge Å findes den prioriterede skovnaturtype elle- og askeskov.

Områdets østlige del udgøres primært af Store Åmose som gennemskæres af den stærkt regulerede Åmose Å. Store Åmose rummer små, men vigtige forekomster af nedbrudt højmoser, tørvegrave med fattigkær og hængesæk samt ikke mindst betydelige arealer med skovbevokset tørvemose, som er opstået som følge af afvanding og tilgroning af næringsfattig mosetørv. Den skovbevoksede tørvemose er bedst udviklet i Ulkestrup Lyng, men forekommer også i Verup Mose, Sandlyng Mose og Storelyng. Moseområderne rummer bl.a. femradet ulvefod, klokkeling, rosmarinlyng, kongebregne og mosebølle – alle sjældne arter i Vestsjælland.

Trusler mod områdets naturværdier

Der er foretaget en tilstandsvurdering for de fleste af områdets naturtyper, og truslerne mod udpegningsgrundlaget er registreret.

Afvanding er sammen med kvælstofbelastning den største trussel mod Natura 2000-områdets naturtyper. De fleste af de naturtyper, som området er udpeget for at beskytte, vurderes at være påvirket af atmosfærisk kvælstofdeponering (eutrofiering). Næsten alle vandbetingede naturtyper (bl.a. rigkær, hængesæk, højmose, tidvis våd eng) er truede af afvanding. Mange steder er naturtyperne allerede helt forsvundet. Paradoksal nok kan mere vand også blive en trussel mod de næringsfattige mosetyper i Store Åmose såfremt en vandstandshævning medfører, at de oversvømmes med næringsrigt vand fra dræn eller vandløb.

Især langs Bregninge Å truer manglende græsning (eller høslæt) naturtypernes tilstand. Naturtyperne her trues endvidere af afvanding som følge af råstofindvinding under grundvandsniveau. Endelig kan vandindvindingen i området også true kvaliteten af områdets våde natur herunder vandføringen i Bregninge Å.

Generelt er områdets lysåbne naturtyper truet af fragmentering. Det gælder i særdeleshed områdets små forekomster af nedbrudt højmose, surt overdrev, rigkær og tidvis våd eng. Tilsvarende er forekomsten af egnede levesteder for odder fragmenterede.

Intensiv skovdrift kan medføre, at skovnaturtyper forringes eller ødelægges, eller at skovnaturtyper konverteres til skovnaturtyper, der ikke er omfattet af habitatdirektivet.

Målsætning

Natura 2000-områdets målsætning kan med fordel beskrives i to dele.

Den vestlige del langs Bregninge Å skal udvikles og fastholdes som et ureguleret, rent vandløbssystem afgrænset af lavbundsarealer med store sammenhængende arealer med især rigkær og tidvis våde enge med ekstensiv drift og tilstrækkelig lav påvirkning af næringsstoffer (dvs. et belastningsniveau som ikke er højere end hvad naturtyperne på lang sigt kan tåle).

Den østlige del med Åmose Å og Store Åmose skal udvikles og fastholdes som et rent, ureguleret vandløbssystem omgivet af udstrakte vådbundsarealer med betydelige kerner af næringsfattige og tørvedannende mosetyper. Det bemærkes, at naturtypen (nedbrudt)højmose prioriteres på bekostning af områdets sekundært opståede naturtype ”skovbevokset tørvemose”.

I Natura 2000-området skal der sikres eller skabes attraktive opholds- og fødesøgningssteder for odder og egnede yngleområder skal forekomme flere steder.

Indsats

Oversigt over væsentlige indsatser til gennemførelse af denne plan:

Indsats	Stort omfang	Mindre omfang	Undersøges nærmere	Ikke anvendt
Rydning, fjernelse af uønsket opvækst Herunder bekæmpelse af invasive arter	X			
Forbedring af hydrologi F.eks. ved at standse dræning, genoprette vandløb eller fjerne diger	X			
Ekstensiv drift F.eks. indførelse eller opretholdelse af græsning, høslæt mm.	X			
Sikring af arealer F.eks. skovnatur der ikke pt. er beskyttet	X			
Reducere forstyrrelser F.eks. færdsel og jagt		X		
Forbedring/sikring af levesteder F.eks. ved etablering af vandhuller, sikring af større fouragerings- eller yngleområder	X			
Sammenkædning af naturarealer F.eks. ved udlæg af naturarealer til samdrift af mindre og adskilte naturområder.	X			

Indsatsen i områdets vestlige del (langs Bregninge Å) vil helt overvejende dreje sig om sikring af og/eller genindføre lysåbne forhold i bl.a. rigkær, tidvis våde enge og på overdrev gennem rydning af opvækst og etablering af drift (græsning). Det er ligeledes afgørende, at lavbundsarealerne langs Bregninge Å sikres en naturvenlig hydrologi med et naturligt højt grundvandsspejl.

Tilsvarende er indsatsen i områdets østlige del (Store Åmose) helt overvejende rettet mod at sikre en bedre hydrologi, som skal stimulere en ekspansion og gendannelse af områdets næringsfattige mosetyper (højmose og hængesæk).

Forbedret hydrologi skal også medvirke til at sikre gode levesteder for bl.a. odder. Generelt skal livsbetingelserne for odder forbedres i området. Eksempelvis skal risikoen for at dyr omkommer minimeres.

Indsatsen for skovene vil helt overvejende dreje sig om beskyttelse af skovarealerne, samt sikring af hensigtsmæssig skovnaturtypebevarende drift og pleje.

Mål for planperioden

(Natura 2000-planens indsatsprogram)

Natura 2000-planens indsatsprogram angiver bindende retningslinjer for handleplanen i første planperiode, og anvendes derfor som handleplanens mål. Dette indsatsprogram skal være gennemført med udgangen af år 2015, dog år 2021 for de skovbevoksede, fredskovspligtige arealer. Indsatsprogrammet vedrører alene naturtyper og arter, som er på udpegningsgrundlaget for Natura 2000-området, jf. bilag 1.

Indsatsprogrammet kan ses på side 23 i [Natura 2000-planen](#).

Her er et sammendrag:

Naturtyper

Lysåben natur

- ❖ Der sikres den for naturtyperne mest hensigtsmæssige hydrologi på arealer med rigkær, tidvis våd eng, kilder og avneknippemose.
- ❖ De lysåbne terrestriske naturtyper sikres en hensigtsmæssig ekstensiv drift og pleje.
- ❖ Små og fragmenterede habitatnaturtyper og levesteder for arter, som ikke kan opretholdes ved drift af det nuværende areal alene, sikres ved arealudvidelse, sammenkædning af arealer, pleje af naboarealer og/eller etablering af spredningskorridorer.
- ❖ Forekomsten af surt overdrev udvides og sammenkædes, hvor det er naturmæssigt muligt. Randområder og naboarealer til de kortlagte forekomster af surt overdrev inddrages i forvaltningen af naturtypen med henblik på at udvide forekomstarealet.
- ❖ Forekomstarealet af rigkær søges udvidet med henblik på at skabe større robusthed og sammenhæng i forekomsterne.
- ❖ Vandspejlet hæves i de afvandede højmoserester (5-10 ha) med henblik på at sikre naturtypen nedbrudt højmose (7120).
- ❖ Konstaterede forekomster af habitatnaturtyper, der ikke er omfattet af lovgivningen, sikres mod ødelæggelse.
- ❖ Invasive arter bekæmpes og deres spredning forebygges.

Skovnatur

- ❖ Det undersøges nærmere, hvor der er behov for at skabe en mere hensigtsmæssig hydrologi i skovnaturtyperne, og disse steder sikres den for skovnaturtyperne mest hensigtsmæssige hydrologi.
- ❖ Skovnaturtyperne sikres en skovnaturtypebevarende drift og pleje. I særlige tilfælde kan permanent ophør af drift i skovnaturtyper (urørt skov) være nødvendig for at opfylde direktivforpligtigheden primært på arealer, som i forvejen i en længere periode har haft minimal eller ingen hugst.
- ❖ Skovnaturtyper sikres. Der kan dog være tale om en dynamisk situation, hvor det ikke nødvendigvis er de samme forekomster, der over tid bidrager til sikring af en skovnaturtype.
- ❖ Konstaterede forekomster af habitatnaturtyper, der ikke er omfattet af lovgivningen, sikres mod ødelæggelse.

- ❖ Invasive arter bekæmpes og deres spredning forebygges.

Arter

- ❖ Der sikres tilstrækkeligt med velegnede levesteder for stor vandsalamander, sumpvindelsnegl og pignomerling.
- ❖ Der sikres tilstrækkeligt med velegnede levesteder for odder med individuel hensyntagen til artens sårbarhed overfor forstyrrelser

Indsatser som forventes gennemført via anden planlægning end handleplanen:

- ❖ *Husdyrgodkendelsesloven*: Reduktion af kvælstofdeposition fra luften på områdets habitatnaturtyper sker ved administration af denne lov. Den øvrige tilførsel af næringsstoffer til naturtyperne reduceres via dræntilløb.
- ❖ *Vandplanen*: Regulerer tilførslen af næringsstoffer til søer og vandløb. Vandplanerne vil derfor begunstige forekomsten af stor vandsalamander, sumpvindelsnegl, pignomerling og odder.

Forventede metoder og forvaltningstiltag

Her angives de metoder og forvaltningstiltag, som forventes at skulle anvendes for at opfylde handleplanens mål (Natura 2000-planens indsatsprogram).

Den konkrete indsats på et areal forventes i stort omfang udmøntet ved, at lodsejeren søger om tilskud fra en række særlige tilskudsordninger under Landdistriktsprogrammet. For nærmere information henvises til [NaturErhvervsstyrelsen](#) og – for skovbevoksede arealer – til [Naturstyrelsen](#).

En pjece er udgivet, som giver overblik over støttemulighederne i Natura 2000-områder.

Arealer angivet i tabel 1 er potentielle bruttoarealer, der vil blive undersøgt nærmere i planperioden mhp. at vurdere gennemførlighed. Indsatsens præcise omfang i planperioden vil bero på en biologisk, teknisk og økonomisk vurdering og vil sikre Natura 2000-planens målopfyldelse ved at:

- o Arealer med disse naturtyper indenfor Natura 2000-området ikke går tilbage
- o Tilstanden samlet set ikke forringes i denne planperiode.

Naturtyper

I tabel 1 angives de forventede metoder og forvaltningstiltag for *naturtyperne* på udpegningsgrundlaget, jf. bilag 1. Tabellen er inddelt i 3 grupper:

- Lysåbne naturtyper, inkl. sø- og vandløbsnaturtyper (se bilag 5)
- Skovnaturtyper (se bilag 5)
- Ny habitatnatur (dvs. forventede udvidelser af naturtyperne)

Hovedparten af arealet med naturtyper er kortlagt, og kan ses på hjemmesiden [SagsGis](#).

I tabel 1 er der et skøn over omfanget af de enkelte metoder og forvaltningstiltag for de kortlagte naturtyper samt et skøn over omfanget af ny habitatnatur. I den forbindelse skelnes mellem ”Igangværende indsats” og ”Behov for ny indsats”, da der allerede er igangværende indsatser i Natura 2000-området, der bidrager til at opfylde handleplanens mål.

Tabel 1: Forventede metoder og forvaltningstiltag for naturtyperne

Forventede metoder og forvaltningstiltag	Skøn over omfanget af:		
	Igangværende Indsats	Behov for ny indsats	Samlet indsats
Lysåbne naturtyper: Omfatter – kalkoverdrev, surt overdrev, tidvis våd eng, nedbrudt højmose, hængesæk, avneknippemose, rigkær			
Rydning af uønsket opvækst	0	8-12 ha	8-12 ha
Forbedring af hydrologi	0	12-16 ha	12-16 ha
Græsning eller høslæt	Ca. 30 ha	30-34 ha	60-64 ha
Skovnaturtyper: Omfatter - bøg på muld, egeblandskov, skovbevokset tørvemose, elle- og askeskov			
<i>Skov med fredskovspligt:</i>			
Skovnaturtypebevarende drift og pleje	Ca. 7 ha	135-145 ha	140 -150 ha
Urørt skov	0	≤ 10 ha	≤ 10 ha
Forbedring af hydrologi	0	≤ 20 ha	≤ 20 ha
<i>Skov uden fredskovspligt:</i>			
Skovnaturtypebevarende drift og pleje	Ca. 2 ha	8-195 ha	10-195 ha
Urørt skov	0	≤ 12 ha	≤ 12 ha
Forbedring af hydrologi	0	≤ 145 ha	≤ 145 ha
Ny habitatnatur*:			
Udvidelser af surt overdrev	0	1-7 ha	1-7 ha
Udvidelser af rigkær	0	10-15 ha	10-15 ha
Udvidelse af højmose	0	0-350 ha	0-350 ha

* I bilag 3 er der kort, som viser potentielle områder for ny habitatnatur.

Særligt for lysåbne naturtyper

❖ Igangværende indsats

Dækker lysåbne naturtyper, der til udgangen af planperioden er omfattet af en plejeaftale, herunder MVJ-aftaler. I særlige tilfælde kan der være behov for en supplerende indsats, fx rydning af vedplanter og ændret hydrologi. *Det samme areal kan derfor indgå i både igangværende og behov for ny indsats.*

❖ Behov for ny indsats

Generelt skal indsats sikres i områder med både gunstig og ugunstig status. Plejeaftaler - herunder de særlige tilskudsordninger under Landdistriktsprogrammet (MVJ-aftaler) - som udløber i planperioden skal derfor *som udgangspunkt* søges fornyet og arealer uden plejeaftaler skal søges indgået efter de behov, som basisanalysen anviser med hensyn til hydrologi, rydning af vedplanter og græsning/høslæt.

Indgåelse af aftaler efter særlige tilskudsordninger under Landdistriktsprogrammet kan i nogen tilfælde være uhensigtsmæssige i forhold til de naturtyper og arter, som Natura 2000-området skal beskytte. Konsulter din planteavlskonsulent eller kommunen inden indgåelse af aftale.

Det vurderes, at følgende naturtyper *ikke* har behov for pleje med afgræsning/ høslæt: avneknippemose (7210), nedbrudt højmoser (7120) og hængesæk (7140).

Arealer med for højt næringsbelastning bør plejes med høslæt/slåning og fjernelse af høet – eventuelt kombineret med efterfølgende græsning.

❖ **Specielt for højmoser**

Naturgenopretning af højmoser (7110) prioriteres højere end skovbevokset tørvemose (91D0), hvorfor de er fratrukket i indsatsen med skovnaturtype-bevarende drift og pleje. Reetablering af aktiv Højmoser (7110) vil kræve en vådgøring af skovbevokset tørvemose (91D0), en indsats som påtænkes løftet med støtte fra EU's LIFE-program.

Særligt for skovnaturtyperne

❖ **Igangværende indsats**

Dækker skovarealer, der i hele planperioden er beskyttet ved skovlovsaftale, fredning eller lignende. I særlige tilfælde kan der være behov for en supplerende beskyttelsesindsats.

Bemærk: træbevoksede moser, hvor vegetationen er opstået naturligt, er omfattet af naturbeskyttelseslovens § 3 eller skovlovens § 28. Det kan omfatte skovbevokset tørvemose (91D0) og elle- og askeskov (91E0). Sådanne arealer er *ikke* medtaget under ”Igangværende indsats” i tabel 1, selvom beskyttelsen kan være tilstrækkelig.

❖ **Behov for særlig indsats**

Generelt skal der være en særlig beskyttelsesindsats af skovnatur, der er i høj tilstand. Det skal bidrage til at bevare de ekstraordinære naturværdier.

Behov for bekæmpelse af invasive arter, især i elle- og askeskov (91E0), er omfattet af skovnaturtypebevarende drift og pleje.

Se nærmere i bilag 4 under ”Skovnaturtypebevarende drift og pleje” og ”Urørt skov”.

Bemærk: Bruttoarealet for urørt skov er arealer i høj tilstand med bl.a. stor andel dødt ved, mens bruttoarealet for forbedret hydrologi er de mest tørre arealer med 91D0 skovbevokset tørvemose og 91E0 elle- og askeskov, der har fungerende grøfter.

❖ **Reduktion af arealet med skovnaturtyper**

I forbindelse med udvidelser af den truede naturtype 7110 Aktiv højmoser (samt 7140 Overgangstyper af moser og hængesæk) kan der forekomme reduktioner i arealet med 91D0 Skovbevokset tørvemose.

Arter

I tabel 2 angives de forventede metoder og forvaltningstiltag for *arterne* på udpegningsgrundlaget (jf. bilag 1) *udover* indsatsen for naturtyperne, som i mange tilfælde også vil gavne arterne.

Antal stk. angivet i tabel 2 er potentielle brutto-stk. Indsatsens præcise omfang i planperioden vil bero på en biologisk, teknisk og økonomisk vurdering.

Tabel 2: Forventede metoder og forvaltningstiltag for arter udover indsatsen for naturtyperne.

Forventede metoder og forvaltningstiltag	Skøn over omfanget af:		
	Igangværende indsats	Behov for ny indsats	Samlet indsats
Restaurering af vandhuller	0 stk.	0 stk.	0 stk.
1. Indsats for odder: Faunapassager	4-5 stk.	0-2 stk.	0 stk.
2. Indsats for odder: Forstyrrelsesfri levesteder ("Odderhaver")	0 stk.	2-7 stk.	2-7 stk.

❖ **Forbedring/sikring af levesteder for Odder:**

Områdets eksisterende faunapassager ved vandløbsunderføringer under veje gennemgås med henblik på reovering. Nye faunapassager etableres efter behov f.eks. langs vandløb eller mellem vandløb og potentielle odderlevesteder.

Planmyndighederne vurderer, at sikringen af de lysåbne naturtyper og af skovnaturtyperne bidrager i tilstrækkeligt omfang til at sikre velegnede levesteder for sumpvindelsnegl og stor vandsalamander.

Prioritering af den forventede forvaltningsindsats

Indsatsen i 1. planperiode skal standse tilbagegangen for naturtyper og arter på udpegningsgrundlaget. I Natura 2000-planen er dette mål udmøntet i fire sigtelinjer:

1. Sikring af tilstanden af eksisterende naturarealer og arter
2. Sikring af de små naturarealer
3. Sikring af naturtyper og levesteder som ikke er beskyttede
4. Indsats for truede naturtyper og arter

De fire sigtelinjer lægger niveauet for den indsats, som handleplanmyndighederne skal gennemføre, og er udtryk for den nationale prioritering i 1. planperiode.

I første planperiode gælder indtil videre den med Grøn Vækst afledte nationalpolitiske præmis om frivillighed i Natura 2000-indsatsen, hvilket også er baggrunden for økonomiaftalen for 2013 ml. regeringen og KL, der lægger de økonomiske rammer for den kommunale Natura 2000-indsats.

Her beskrives de dele af indsatsprogrammet, som handleplanmyndighederne forventes at gennemføre med særligt fokus og tidligt i planperioden:

Principielt:

De kommunale handleplanmyndigheder prioriterer

- fremkommelighed i projekterne og dermed frivillighed og inddragelse i forhold til lodsejere,
- at handleplanens indsatser vil blive set i sammenhæng med myndighedernes øvrige forvaltningsopgaver,
- Synergi med andre indsatser for at opnå de største gevinster med færrest ressourcer, det gælder både i forhold til vandplanen, fredninger, sikring af biodiversitet, klimaplaner, friluftsliv m.m.

Der prioriteres desuden en tidlig opsøgende/faciliterende indsats over for særlige lodsejergupper, f.eks.:

Lysåben natur

- a. Lodsejere med særligt sårbare naturtyper som rigkær, surt overdrev, kalkoverdrev og tidvis våd eng, hvor arealerne ønskes sammenkædede og udvidede,
- b. Lodsejere med særligt store arealer omfattet af Natura 2000-planen,
- c. Lodsejere med højmoserester (nedbrudt højmose (7120) og hængesæk (7140)),
- d. Lodsejere med arealer som kan indgå i artsindsatsen for odder, ved udlæg af uforstyrrede levesteder og faunapassager.

Sammenkædning af små naturarealer kan ske ved sammenhængende pleje af større områder, som indeholder en mosaik af naturtyperne, hvor både rydning, forbedret hydrologi, hegning og græsning er i spil.

Udvidelse af rigkær kan ske omkring de eksisterende rigkær med rydning, forbedret hydrologi, hegning og afgræsning, ved indsats på tidligere kendte lokaliteter med rigkær eller hvor de naturgivne forhold er til stede.

Naturstyrelsen prioriterer i skovbevokset fredskov

- a. Lodsejere med en stor andel af områdets skovnatur-forekomster i høj tilstand,
- b. Lodsejere med en stor andel af områdets arealer med de EU-prioriterede skovnaturtyper: *91D0 Skovbevokset tørvemose* og *91E0 Elle- og askeskov*. Herunder en afvejning i forhold til udvidelser af den lysåbne naturtype 7110 Højmose,
- c. Lodsejere med stor andel af områdets bruttoareal for urørt skov, hvor muligheden for udlæg til urørt skov undersøges nærmere,
- d. Lodsejere med et stort areal med skovnaturtyper.

Forventet effekt

Her beskrives den forventede *naturmæssige effekt ved at gennemføre de enkelte aktiviteter*. Den faktiske naturmæssige effekt for naturtyper og arter vil løbende blive fulgt i det nationale overvågningsprogram, NOVANA.

Lysåbne naturtyper:

– *Rydning af uønsket opvækst*

I forbindelse med pleje af lysåbne arealer vil det ofte være nødvendigt at foretage rydning af buske og træer. Det vil typisk være arealer, hvor græsning eller slåning har været enten utilstrækkelig eller helt opgivet, og der har indfundet sig uønsket opvækst. Det kan f.eks. være tjørnebuske på overdrev eller pilekrat og birkeskov i moser, enge og søer. Nogle steder er mindre dele af områderne holdt åbne af hensyn til jagt.

Det er vigtigt, at det ryddede materiale fjernes for at skabe gode vækstbetingelser for den lysåbne vegetation. Flishugning og efterfølgende bortkørsel er i mange tilfælde den bedste løsning. Afbrænding udenfor beskyttet natur er også en mulighed.

Rydningen sikrer, at den flora og fauna, der trives med lysåbne forhold, ikke skygges bort. Rydning vil ofte bidrage til at bekæmpe invasive arter som nåletræer. Endvidere vil rydning af skovbevoksede arealer betyde en forbedring af områdets hydrologi, idet den samlede fordampning nedsættes væsentligt.

Ved rydning af arealer med stort potentiale for at udvikle ny habitatnatur vil den vegetation, der er karakteristisk for naturtypen, have større mulighed for at genetablere sig inden for en relativ kort tidsperiode. Det gælder særligt for tidlige tilgroningsstadier af naturtyperne.

– *Græsning eller høslæt*

Hovedparten af de lysåbne naturtyper er betinget af græsning eller høslæt. Græsning eller høslæt vil derfor have en stor positiv effekt på de fleste lysåbne naturtyper og vil ofte være en forudsætning for gunstig bevaringsstatus.

Der er dog enkelte lysåbne naturtyper, som ikke eller kun i særlige tilfælde vurderes at have behov for afgræsning eller høslæt. Det drejer sig f.eks. om avneknippemose, nedbrudt højmoser og hængesæk. For arealer med avneknippemoser vurderes det at høslæt over tid vil ødelægge bestandene af hvas avneknippe og dermed naturtypen, og høslæt må derfor ikke praktiseres på disse arealer.

Hvis enge og overdrev overlades de til sig selv uden drift, vil de gro til i høje urter og græsser og med tiden springe i krat og skov. Det er en naturlig proces, men hvis det får lov at ske, vil et stort antal arter blive skygget bort.

Græsning eller høslæt er også et af flere midler til at bekæmpe invasive arter som f.eks. bjørneklo og rød hestehov samt problemarter som f.eks. gyvel og bjerg-rørhvene.

Når afgræsning foregår uden eller med begrænset tilskuds fodring eller ved høslæt (d.v.s. med fjernelse af den afslåede biomasse), vil effekten være særlig positiv, idet plejen i disse tilfælde både sikrer lysåbne forhold og fjerner næringsstoffer fra arealerne.

Afslået materiale skal i alle naturområder fjernes for at give lys til nye planter og hindre uønsket gødning.

– **Forbedring af hydrologi**

Lukning af grøfter, fjernelse af dræn rør mv. kan være afgørende plejetiltag for våde naturtyper som f.eks. rigkær, avneknippemose, tidvis våd eng, højmose m.fl.. Dette gælder også for en række arter tilknyttet våde naturtyper som f.eks. sumpvindelsnegl.

Effekten af de mere naturlige vandstandsforhold vil typisk være, at fugtigbundsarterne bliver mere dominerende, og at der genindvandrer flere arter tilknyttet våd og fugtig bund. Desuden vil uønsket opvækst af træer og buske blive hæmmet, nedbrydning af førelag vil ophøre og der vil opbygges nyt tørvelag. Det vil sikre mindre næringsfrigørelse og CO₂-udslip.

Mere naturlige vandstandsforhold kan være en afgørende forudsætning for, at naturtyperne kan opnå gunstig bevaringsstatus.

Forbedring af hydrologien i området kan ligeledes være, at man sikrer at naturtyperne ikke oversvømmes med næringsrigt vand fra vandløb. Tilførsel af næringsstoffer vil favorisere tilgroning med tagrør og pil frem for en lysåben, mere varieret vådbundsnatur.

Skovnaturtyper:

- **Skovnaturtypebevarende drift og pleje**

Med den *skovnaturtypebevarende drift og pleje* beskyttes skovnaturtyperne mod gødskning, sprøjtning og yderligere afvanding. I nogle tilfælde etableres mere naturlige vandstandsforhold. Der sikres nogle af de naturmæssigt vigtige strukturer, f.eks. vedvarende skovdække, en vis andel uforstyrret jordbund, hule og døde træer. De karakteristiske træarter for skovnaturtyperne fremmes, og invasive arter kan bekæmpes. I særlige tilfælde plejes skovnaturtyperne med gamle driftsformer såsom skovgræsning og stævning. Den samlede forventede effekt er en sikring af skovnaturtyperne. Arter som f.eks. stor vandsalamander vil få forbedret deres levesteder i kraft af bevaring af træer med hulheder samt dødt ved.

- **Urørt skov**

Udlæg til urørt skov sikrer fri dynamik og andre naturlige processer i skovens økosystem. Der vil efter en (længere) årrække typisk være mere dødt ved, flere store og hule træer, en uforstyrret jordbund samt mere naturlig hydrologi. På sigt vil der kunne ses en effekt på den flora og fauna, der er tilknyttet disse naturforhold. Den samlede forventede effekt er en sikring af skovnaturtyperne og de særlige strukturer, som knytter sig til urørt skov. Hovedparten af de skovlevende arter vil få forbedrede levesteder ved udlæg til urørt skov.

- **Forbedring af hydrologi i skov**

Lukning af grøfter, fjernelse af drænrør mv. kan være afgørende plejetiltag for fugtige skovnaturtyper som skovbevokset tørvemose og elle- og askeskov samt for visse skovlevende arter. Effekten af mere naturlige vandstandsforhold i skovnaturtyperne vil typisk være, at de karakteristiske fugtigbundsplantearter knyttet til skovnaturtyperne bliver mere dominerende og flere arter genindvandrer. Samtidig vil førnelaget blive genopbygget, hvorved CO₂ lagres og næringsstoffer tilbageholdes. Arter som f.eks. sumpvindelsnegl og stor vandsalamander vil typisk nyde godt af forbedret hydrologi, der kan give både flere levesteder og bedre kvalitet af de enkelte levesteder.

Andre arter som odder kan mere indirekte blive tilgodeset, da øget vandstand kan medføre mindre færdsel i et område, og dermed færre forstyrrelser.

Ny habitatnatur:

- **Udvidelser af naturtyper**

Den ny habitatnatur skal dels udvide og sammenbinde arealet af små, isolerede forekomster af naturtyper såsom rigkær, tidvis våd eng m.fl. dels genskabe naturtyper såsom aktiv højmose, som er blevet omdannet ved dræning, opdyrkning og tilplantning med skov.

Hvis udvidelserne sker på arealer med et stort potentiale for genskabelse af naturtyper, vil der med den nødvendige indsats (forbedring af vandstandsforhold, rydning mv.) eller pleje (afgræsning eller høslæt) kunne udvikles ny habitatnatur på relativt få år. Det kan f.eks. være arealer, der tidligere har rummet naturtypen og som ligger i nær tilknytning til eksisterende arealer med naturtypen. Hvis udvidelsen derimod foregår på tidligere landbrugsjord, må udviklingen mod habitatnatur af høj kvalitet forventes at tage væsentlig længere tid (ofte flere årtier).

Der er modstridende interesser i naturgenopretning af højmose på arealer med selvsået skov med potentiale som urørt skov (naturskov). Her er prioriteringen reetablering af aktiv højmose.

Arter:

- **Indsats for arter**

Indsatsen for hovedparten af arterne på udpegningsgrundlaget vil ske gennem den generelle naturtypeindsats for de lysåbne naturtyper og skovnaturtyper som beskrevet i afsnittene ovenfor. Det forventes, at det samlede areal og tilstanden af levesteder stabiliseres eller øges således, at der er grundlag for tilstrækkelige egnede yngle- og fourageringsmuligheder for de øvrige arter. For odder tjekkes faunapassager under broer langs vandløbene, og der arbejdes for at reservere et antal forstyrrelsesfri arealer (ånære skovtykninger, remiser o.lign) til brug som ynglesteder for odderen.

Strategisk Miljøvurdering – SMV

Natura 2000-handleplanen er som udgangspunkt omfattet af krav om miljøvurdering i henhold til lov om miljøvurdering af planer og programmer (Lovbekendtgørelse nr. 936 af 24. september 2009).

For samtlige statslige Natura 2000-planer er der foretaget en strategisk miljøvurdering. Natura 2000-handleplanen har et indhold, der ikke adskiller sig fra de oplysninger, som allerede er givet i de miljøvurderede statslige Natura 2000-planer.

Da naturhandleplanen ikke sætter nye rammer for fremtidige anlægstilladelser eller yderligere vil kunne påvirke internationalt udpegede naturbeskyttelsesområder væsentligt, er planen ikke omfattet af lov om miljøvurdering af planer og programmer.

Øvrige forvaltningstiltag, der er nævnt i naturhandleplanen på side 12 vil hjælpe til opfyldelse af målet med planen, men udføres ikke i regi af Natura 2000-planen. Disse tiltag vil blive vurderet selvstændigt.

Bilag 1: Naturtyper og arter på udpegningsgrundlag

Udpegningsgrundlag for Habitatområde nr. 137:

Nr.	Naturtype	Handleplan-myndighed				I alt*
		Holbæk Kommune	Kalundborg Kommune	Sorø Kommune	Naturstyrelsen	
6210	Kalkoverdrev	0	0,1	0	0	0,1
6230	Surt Overdrev	0	0,3	0	0	0,3
6410	Tidvis våd eng	0	4,3	0	0	4,3
7120	Nedbrudt højmose	0,8	0	1,2	0	2,0
7140	Hængesæk	1,2	0	0,5	0	1,7
7210	Avneknippemose	0	0,2	0	0	0,2
7230	Rigkær	0	7,3	0,2	0	7,5
9130	Bøg på muld	0	0	0	22	22
9160	Egeblandskov	0	1	0	4	5
91D0	Skovbevokset tørvemose	45	26	113	39	223
91E0	Elle- og askeskov	2	9	0	85	96
3140	Kransnålalge sø					<i>ej kortlagt</i>
3150	Næringsrig sø					<i>ej kortlagt</i>
3160	Brunvandet sø					<i>ej kortlagt</i>
3260	Vandløb					<i>ej kortlagt</i>
7220	Kildevæld					<i>ej kortlagt</i>
9110	Bøg på mor					<i>ej kortlagt</i>
9150	Bøg på kalk					<i>ej kortlagt</i>
1016	Sumpvindelsnegl					<i>ej kortlagt</i>
1149	Pigsmerling					<i>ej kortlagt</i>
1166	Stor vandsalamander					<i>ej kortlagt</i>
1355	Odder					<i>ej kortlagt</i>
I alt		49	48,2	114,9	150	362,1

Bilag 2: Fordeling af indsats mellem handleplan-myndigheder

I Natura 2000-planens indsatsprogram er der retningslinjer, hvor der er behov for en nærmere afklaring af, hvem der følger op på retningslinjerne.

Det drejer sig om følgende retningslinjer:

Naturtyper

- ❖ arealer med rigkær, tidvis våd eng, kilder og avneknippemose sikres hensigtsmæssige hydrologi
- ❖ Små og fragmenterede habitatnaturtyper og levesteder for arter, som ikke kan opretholdes ved drift af det nuværende areal alene, sikres ved arealudvidelse, sammenkædning af arealer, pleje af naboarealer og/eller etablering af spredningskorridorer.
- ❖ Forekomsten af surt overdrev udvides og sammenkædes, hvor det er naturmæssigt muligt. Randområder og naboarealer til de kortlagte forekomster af surt overdrev inddrages i forvaltningen af naturtypen med henblik på at udvide forekomstarealet.
- ❖ Forekomstarealet af rigkær søges udvidet med henblik på at skabe større robusthed og sammenhæng i forekomsterne.
- ❖ Vandspejlet hæves i de afvandede højmoserester (5-10 ha) med henblik på at sikre naturtypen nedbrudt højmose (7120).
- ❖ Permanent ophør af drift i skovnaturtyper (urørt skov).
- ❖ Behov for mere hensigtsmæssig hydrologi i skovnaturtyperne undersøges og sikres.
- ❖ Skovnaturtyper sikres. Der kan dog være tale om en dynamisk situation, hvor det ikke nødvendigvis er de samme forekomster, der over tid bidrager til sikring af en skovnaturtype.

Arter

- ❖ Der sikres tilstrækkeligt med velegnede levesteder for stor vandsalamander, sumpvindelsnegl og pignmerling.
- ❖ Der sikres tilstrækkeligt med velegnede levesteder for odder med hensyntagen til artens sårbarhed overfor forstyrrelser
- ❖ Invasive arter bekæmpes og deres spredning forebygges.

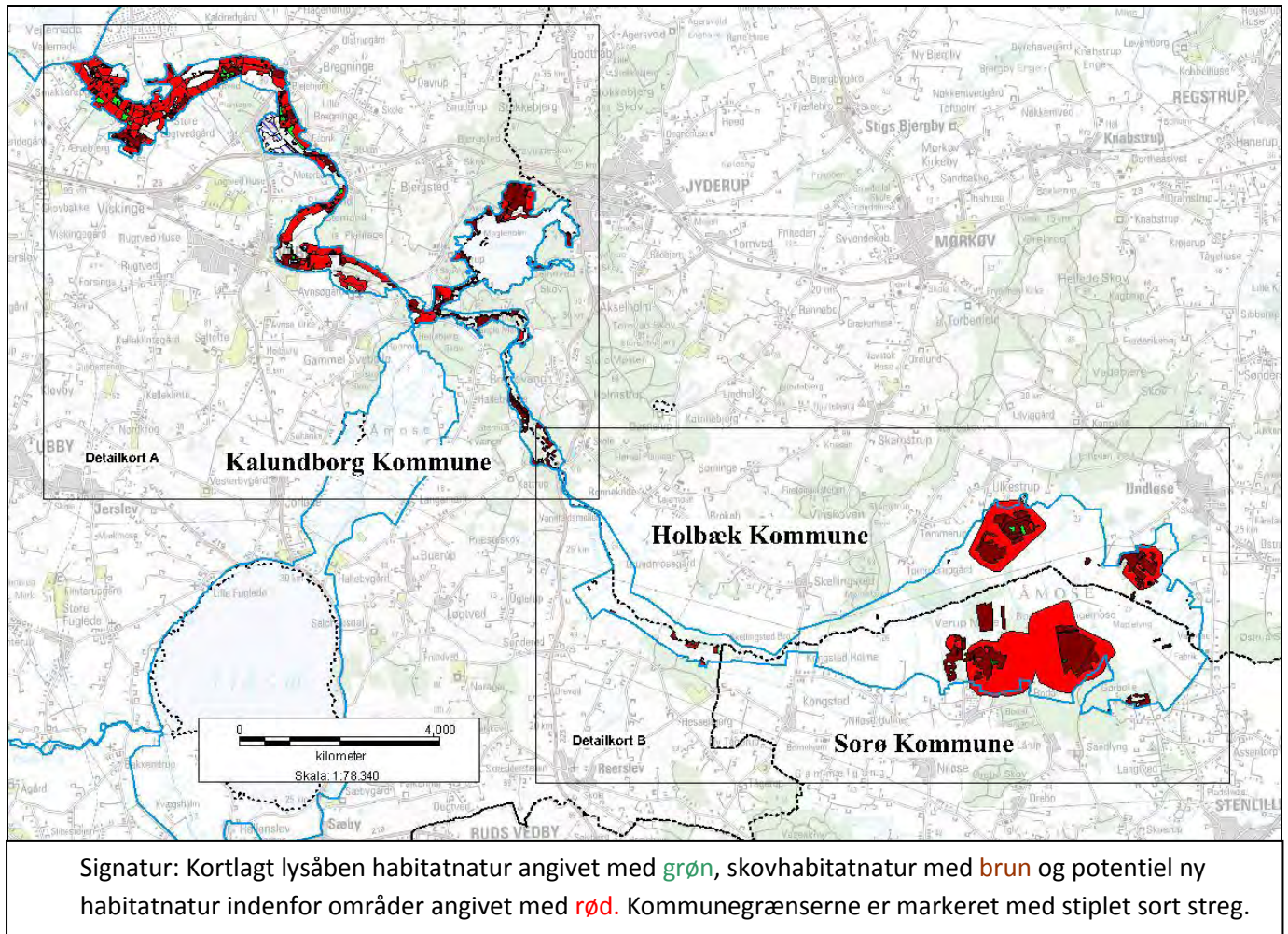
Der er aftalt følgende opgavefordeling mellem handleplan-myndigheder i Natura 2000-området:

Indsatser	Handleplan-myndighed				Total
	Holbæk Kommune	Kalundborg Kommune	Sorø Kommune	Naturstyrelsen	Total
Sikring af hydrologi (rigkær, tidvis våd eng, kilder og avneknippemose)	0	3-10 ha	0-1 ha	0	3-11 ha
Sammenkædning af små arealer	0	6-10 ha	0	0	6-10 ha
Udvidelse af surt overdrev	0	0-1 ha	0	0	0-1 ha
Udvidelse af rigkær	0	11-15 ha	0-1 ha	0	11-16 ha
Sikring af vandstand på højmoserester	5-130 ha	0	5-220 ha	0	10-350 ha
Sikring af skovnaturtypebevarende drift og pleje	5-50 ha	3-30 ha	0-115 ha	140-150 ha	150-345 ha
Udlægning af urørt skov	0	0-2 ha	0-10 ha	0-10 ha	0-22 ha
Forbedring af hydrologi i skov	0-35 ha	0-13 ha	0-97 ha	0-10 ha	0-155 ha
Sikring af levesteder for stor vandsalamander, sump-vindelsnegl og pignmerling*	0	0	0	0	0
Sikring af uforstyrrede levesteder og faunapassager for odder	1-2 stk.	2-7 stk.	1-2 stk.	0	4-11stk.

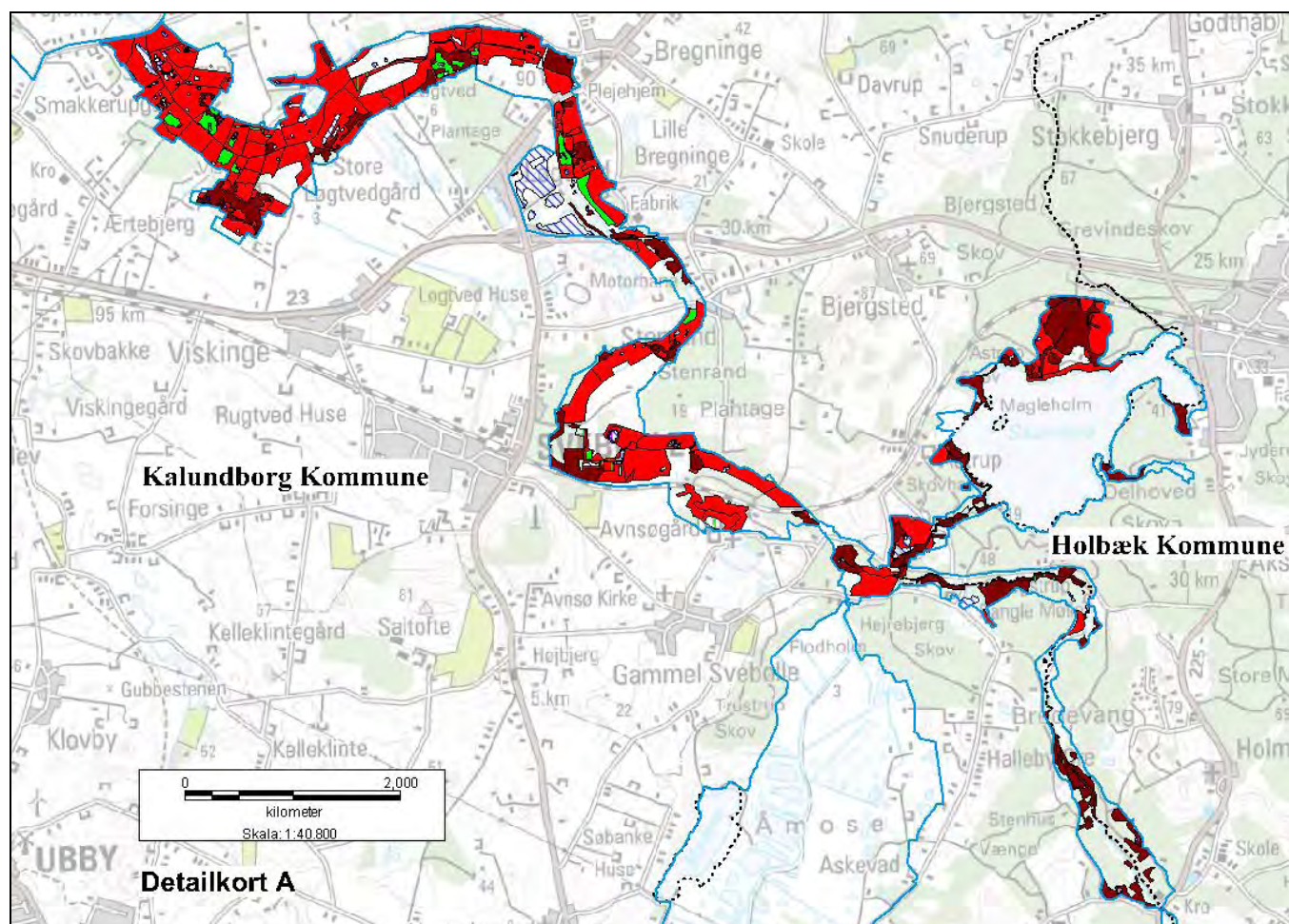
* Sikring af levesteder til pignmerling sker gennem vandplanen, og sikring af levesteder for sump-vindelsnegl og vandsalamander sker ved rydning af våde naturtyper og evt. ophør af andeopdræt.

Bilag 3: Kort med kortlagte naturtyper samt potentielle områder for ny habitatnatur

Oversigtskort – se detailkort A og B.

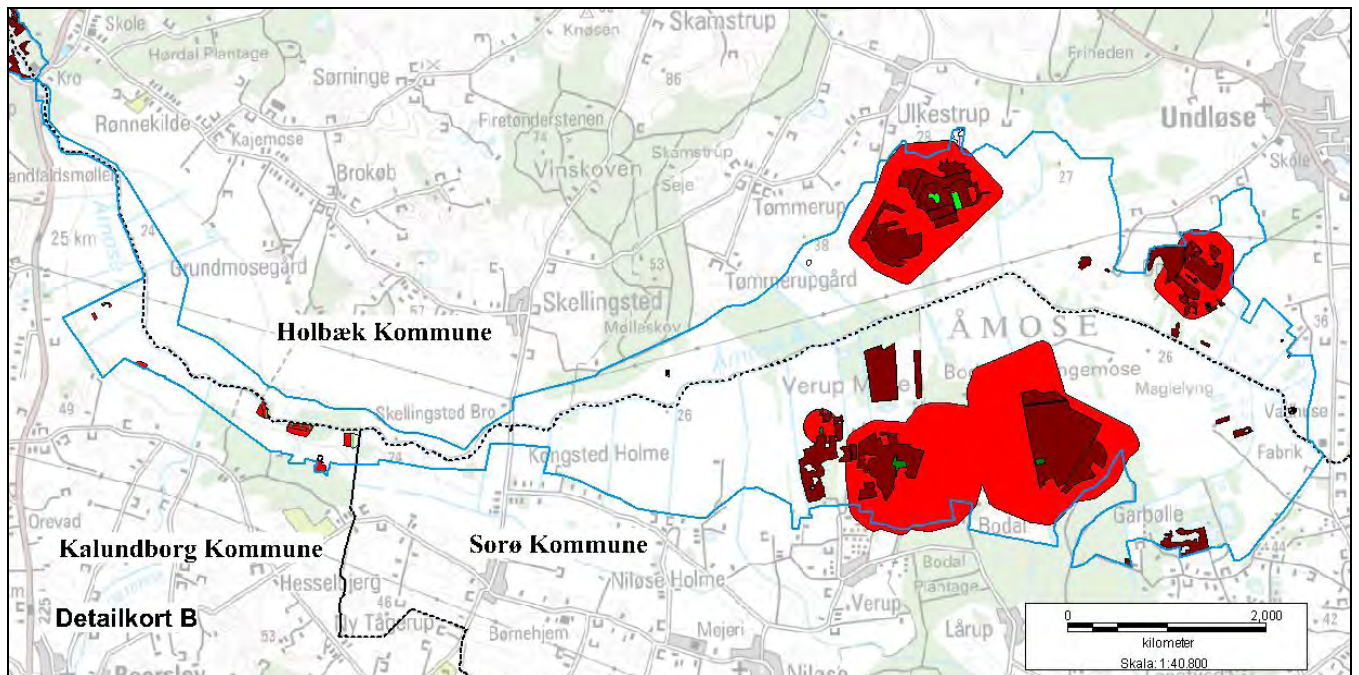


Detailkort A – Skarre Sø og Bregninge Å



Signatur: Kortlagt lysåben habitatnatur angivet med grøn, skovhabitatnatur med brun og potentiel ny habitatnatur indenfor områder angivet med rød. Kommunegrænserne er markeret med stiplet sort

Detailkort B – Store Åmose



Signatur: Kortlagt lysåben habitatnatur angivet med grøn, skovhabitatnatur med brun og potentiel ny habitatnatur indenfor områder angivet med rød. Kommunegrænserne er markeret med stiplede sorte

Bilag 4: Forklaring af Natura 2000-begreber m.m.

Begreb	Forklaring
Natura 2000	Natura 2000 er et netværk af områder i EU med særligt værdifuld natur. Natura 2000 er en samlebetegnelse for habitatområder og fuglebeskyttelsesområder. I Danmark tales om internationale naturbeskyttelsesområder, som også rummer Ramsarområder, og består af et eller flere af disse særligt udpegede områder. Natura 2000-områderne kan ses i Danmarks Miljøportal . Der er mere information om Natura 2000 på Naturstyrelsens hjemmeside
Udpegningsgrundlag	Udpegningsgrundlaget er en fællesbetegnelse for de arter og naturtyper, som findes indenfor et internationalt beskyttelsesområde og som er omfattet af listerne i habitatdirektivet eller fuglebeskyttelsesdirektivet, som forudsætter udpegningsgrundlag af beskyttelsesområder. Du kan finde udpegningsgrundlag her: Udpegningsgrundlag .
Naturtyper	Naturtyperne er defineret nærmere i " Habitatbeskrivelser, årgang 2010 ". Endvidere er alle danske naturtyper beskrevet på Naturstyrelsens hjemmeside .
Lysåbne terrestriske naturtyper	I Danmark er der 35 lysåbne terrestriske naturtyper: 1210 (Enårig vegetation på strandvolde) , 1220 (Flerårig vegetation på stenede strande) , 1230 (Klinter eller klipper ved kysten) , 1310 (Vegetation af kveller eller andre enårige strandplanter) , 1320 (Vadegræssamfund) , 1330 (Strandenge) , 1340 (Indlands-strandenge) , 2110 (Begyndende klitdannelser) , 2120 (Hvide klitter og vandremiler) , 2130 (Stabile kystklitter med urtevegetation) , 2140 (Stabile kalkfattige klitter med <i>Empetrum nigrum</i>) , 2160 (Kystklitter med havtorn) , 2170 (Kystklitter med gråris) , 2190 (Fugtige klitlavninger) , 2250 (Kystklitter med enebær) , 2310 (Indlandsklitter med lyng og visse) , 2320 (Indlandsklitter med lyng og revling) , 2330 (Indlandsklitter med åbne græsarealer med sandskæg og hvene) , 4010 (Våde dværgbusksamfund med klokkeling) , 4030 (Tørre dværgbusksamfund (heder)) , 5130 (Enebærkrat på heder, overdrev eller skrænter) , 6120 (Tørketålende græsvegetation på kalkrig jordbund) , 6210 (Overdrev og krat på mere eller mindre kalkholdig bund) , 6230 (Artsrige overdrev) , 6410 (Tidvis våde enge) , 6430 (Bræmmer med høje urter) , 7110 (Aktive højmoser) , 7120 (Nedbrudte højmoser) , 7150 (Lavninger på tørv med <i>Rhynchosporion</i>) , 7210 (Kalkrige moser og sumpe med hvas avneknippe) , 7220 (Kilder og væld med kalkholdigt (hårdt) vand) , 7230 (Rigkær) , 7140 (Overgangstyper af moser og hængesæk) , 8220 (Indlandsklipper af kalkfattige bjergarter) , 8230 (Indlandsklipper af kalkfattige bjergarter med pionerplantensamfund) .
Sø- og vandløbsnaturtyper	I Danmark er der 7 sø- og vandløbsnaturtyper: 3110 (Kalk- og næringsfattige søer og vandhuller) , 3130 (Ret næringsfattige søer og vandhuller) , 3140 (Kalkrige søer og vandhuller med kransnålalger) , 3150 (Næringsrige søer og vandhuller med flydeplanter) , 3160 (Brunvandede søer og vandhuller) , 3260 (Vandløb med vandplanter) , 3270 (Vandløb med tidvis blottet mudder med enårige planter) .
Skovnaturtyper	I Danmark er der 10 skovnaturtyper: 2180 (Skovklit) , 9110 (Bøg på mor) , 9120 (Bøg på mor med kristtorn) , 9130 (Bøg på muld) , 9150 (Bøg på kalk) , 9160 (Ege-blandskov) , 9170 (Vinteregeskov) , 9190 (Stilkeke-krat) , 91D0 (Skovbevokset tørvemose) , 91E0 (Elle- og askeskov) .
Kortlægning	Under forarbejdet til Natura 2000-planerne er en række naturtyper

	<p>kortlagt ved en fysisk gennemgang af habitat-områderne. Naturtyperne er afgrænset og identificeret, og der er registreret oplysninger om struktur og artsindhold på arealerne. De kortlagte områder kan f.eks. findes på PRIOR.</p>
Tilstandsklasse	<p>Tilstandsklassen er udtryk for naturkvaliteten af den enkelte kortlagte naturtype. Tilstandsklassen er beregnet på baggrund af strukturindikatorer og artsdata, som er indsamlet ved kortlægningen. Ud fra strukturindikatorerne beregnes et strukturindeks, og tilsvarende beregnes et artsindeks ud fra de indsamlede artsdata. Hver især fortæller de to indeks noget om de aktuelle livsvilkår og den seneste historie på arealet. Tilstanden er en sammenvejning af de to indeks.</p> <p>Der er 5 tilstandsklasser:</p> <ol style="list-style-type: none"> I. Høj tilstand II. God tilstand III. Moderat tilstand IV. Ringe tilstand V. Dårlig tilstand <p>De to øverste klasser I og II opfylder Habitatdirektivets krav til gunstig bevaringsstatus under forudsætning af, at der foreligger en prognose der siger, at arealet også i fremtiden vil kunne opretholde den høje eller gode tilstand.</p> <p>Tilstandsklasse (inkl. struktur- og artstilstand) for en kortlagt naturtype kan ses på PRIOR.</p>
Gunstig bevaringsstatus	<p>En naturtypes bevaringsstatus er gunstig, når:</p> <ul style="list-style-type: none"> - arealet med naturtypen i det naturlige udbredelsesområde er stabilt eller øges - den særlige struktur og de særlige funktioner, der er nødvendige for naturtypens opretholdelse, er til stede og vil være det fremover. - bevaringsstatus for de arter, der er karakteristiske for naturtypen, er gunstig. <p>En arts bevaringsstatus anses for gunstig, når:</p> <ul style="list-style-type: none"> - bestandsudviklingen viser, at arten på lang sigt vil opretholde sig selv - artens naturlige udbredelsesområde hverken er i tilbagegang eller vil blive mindsket - der er og sandsynligvis fortsat vil være et tilstrækkeligt stort levested til på lang sigt at bevare artens bestande
Natura 2000-plan	<p>Natura 2000-planen fortæller, hvordan man skal behandle hvert af de 246 Natura 2000-områder, så man stopper tilbagegangen for naturtyper og arter i det enkelte område. Natura 2000-planen indeholder en basisanalyse af områdets aktuelle naturtilstand og trusler, mål for naturtilstanden og et indsatsprogram. Natura 2000-plan kan findes på Naturstyrelsens hjemmeside.</p>
Natura 2000-handleplan	<p>Natura 2000-planen udmøntes i handleplaner. En kommune skal således udarbejde en handleplan for, hvordan Natura 2000-planen vil blive realiseret inden for kommunens geografiske område på land og kystnære områder. Kommunen skal efterfølgende sikre, at handleplanen gennemføres. På tilsvarende måde har Naturstyrelsen ansvaret for at udarbejde og gennemføre handleplaner for de skovbevoksede, fredskovspligtige arealer.</p>
Offentlige lodsejeres drifts- og plejeplaner	<p>Offentlige lodsejere har mulighed for selv at udarbejde drifts- og plejeplan som opfølgning på en Natura 2000-plan. I Natura 2000-handleplanen skal der være resuméer af de offentlige lodsejeres drifts- og plejeplaner.</p>

Invasive arter	Invasive arter dækker over plante- og dyrearter, der af mennesket er blevet flyttet fra en del af verden til en anden og her påvirker hjemmehørende arter negativt. Et almindeligt brugt eksempel er kæmpe-bjørneklo, som er ført til Danmark fra Kaukasus og nu giver problemer i eksempelvis moser, hvor den udkonkurrerer hjemmehørende plantearter.
Skovnaturtypebevarende drift og pleje	<p>I Natura 2000-tilskudsordning for skov er den skovnaturtypebevarende drift og pleje defineret på følgende måde:</p> <p>Alle arealer omfattes af en basissikring med følgende indhold:</p> <ul style="list-style-type: none"> • Vedvarende skovdække • Ved skovdrift skal de karakteristiske træarter for skovnaturtypen fremmes • Ved foryngelse skal der anvendes en naturvenlig foryngelse • Ingen gødskning, kalkning eller kemisk bekæmpelse • Uforstyrret jordbund på mindst 2/3 af arealet • Ingen øget afvanding • Bevaring af eksisterende dødt ved og træer med hulheder • Plejeret til handleplan-myndigheden til bekæmpelse af arter, der optræder invasivt <p>Som minimum skal alle arealer i tilstandsklasse 1 omfattes af en supplerende sikring med én eller flere af følgende tiltag:</p> <ul style="list-style-type: none"> • Bevaring af store træer til død og henfald • Bekæmpelse af invasive arter • Etablering af naturlige vandstandsforhold • Forberedelse til skovgræsning
Urørt skov	<p>I Natura 2000-tilskudsordning for skov omfatter udlæg til urørt skov følgende restriktioner:</p> <ul style="list-style-type: none"> • Ingen skovdrift • Ingen fjernelse af levende eller døde træer • Ingen gødskning, kalkning eller kemisk bekæmpelse • Ingen forstyrrelse af jordbunden • Ingen oprensning eller nygravning af grøfter • Plejeret til handleplan-myndigheden til bekæmpelse af arter, der optræder invasivt