



Natura 2000 - handleplan

Tisvilde Hegn og Melby Overdrev

Natura 2000-område nr. 135
Habitatområde H119

Kolofon

Titel Natura 2000-handleplan for Tisvilde Hegn og Melby Overdrev

Udgiver: Gribskov Kommune
Rådhusvej 3
3200 Helsingør
www.gribskov.dk

Halsnæs Kommune
Rådhuspladsen 1
3300 Frederiksværk
www.halsnaes.dk/

Naturstyrelsen
Haraldsgade 53
2100 København Ø
www.nst.dk

År: 2012

ISBN nr.: 978-87-7279-516-4

Kort: Copyright (c) Kort- og Matrikelstyrelsen

Må citeres med kildeangivelse

Den 7. oktober 2012

Indholdsfortegnelse

Indholdsfortegnelse	3
Baggrund.....	4
Sammendrag af den statslige Natura 2000-plan	5
Mål for planperioden.....	7
Forventede metoder og forvaltningstiltag	9
Prioritering af den forventede forvaltningsindsats.....	13
Forventet effekt	14
Bilag 1: Naturtyper og arter på udpegningsgrundlag.....	16
Bilag 2: Fordeling af indsats mellem handleplan-myndigheder og offentlige lodsejere	17
Bilag 3: Kortlagte naturtyper samt potentielle områder for ny habitatnatur for Natura 2000 område nr. 135 Tisvilde Hegn og Melby Overdrev	18
Bilag 5: Forklaring af Natura 2000-begreber m.m.	22
Bilag 6: Strategisk Miljøvurdering	25

Baggrund

Der er udarbejdet statslige Natura 2000-planer for 246 Natura 2000-områder, som kan findes her: [Natura 2000-plan](#).

Denne handleplan er en udmøntning af Natura 2000-plan for område nr. 135 Tisvilde Hegn og Melby Overdrev.

Handleplanen er udarbejdet af Gribskov Kommune og Naturstyrelsen.

Hver kommune er ansvarlig for de dele af handleplanen, der vedrører kommunens geografiske område på land og kystnære områder - bortset fra skovbevoksede, fredskovspligtige arealer. Hver kommune sikrer gennemførelse for sit område inden udgangen af år 2015.

Naturstyrelsen er ansvarlig for de dele af handleplanen, der vedrører de skovbevoksede, fredskovspligtige arealer. Naturstyrelsen sikrer gennemførelse af disse dele af handleplanen inden udgangen af år 2021.

Naturstyrelsen er offentlig lodsejer og gennemfører Natura 2000-planen direkte i sin drifts- og plejeplan. Der er resumé af denne drifts- og plejeplan i bilag 4. Herudover indgår denne drifts- og plejeplanlægning for offentlige arealer kun i handleplanens bilag 2 og bilag 3.

Handleplanen er udarbejdet med hjemmel i miljømålsloven (lovbekendtgørelse nr. 932 af 24/9 2009), bekendtgørelse nr. 1117 af 25. november 2011 om kommunalbestyrelsernes Natura 2000-handleplaner og bekendtgørelse 1116 af 25. november 2011 om tilvejebringelse af Natura 2000-skovplanlægning.

Det fremgår af lovgivningen:

- at en handleplan skal indeholde:
 - en prioritering af handleplan-myndighedens forventede forvaltningsindsats i planperioden
 - en angivelse af mål og forventet effekt for de enkelte aktiviteter
 - de forventede metoder og forvaltningstiltag, som handleplan-myndigheden vil tage i brug for at forbedre naturtilstanden eller fastholde gunstig bevaringsstatus
- at en handleplan ikke må stride imod retningslinjer fastsat i den statslige Natura 2000-plan.
- at en handleplan skal være så konkret, at dens gennemførelse kan vurderes. Dog må handleplanen ikke foregribe det præcise indhold af de aftaler eller afgørelser, der træffes i forhold til den enkelte lodsejer i forbindelse med gennemførelse af handleplanen.

Alle myndigheder skal i deres arealdrift, naturforvaltning eller ved udøvelse af deres beføjelser i henhold til lovgivningen i øvrigt lægge Natura 2000-planen og -handleplanen til grund.

I handleplanen anvendes en række Natura 2000-begreber m.m., som er defineret nærmere i bilag 5.

Sammendrag af den statslige Natura 2000-plan

Natura 2000-område nr. 135 Tisvilde Hegn og Melby Overdrev

Områdebeskrivelse

Natura 2000-området omfatter Tisvilde Hegn, Tibirke Bakker, Asserbo Plantage, Liseleje Plantage samt Melby Overdrev. Området ligger direkte ud til Kattegat med en kyststrækning på 8 km mellem Liseleje og Tisvildeleje.

Store dele af området er dækket af flyvesand og tilplantet med planter til dæmpning af sandfygningen. Skovfyr er det mest dominerende træ i plantagerne. Hvor bunden er fugtig og sandlaget tyndt, har birk, eg og bøg dog kunnet trives.

To store, fredede lysåbne naturlokaliteter i området er Tibirke Bakker mod øst samt vestpå det ca. 130 ha store klitområde Melby Overdrev, som gennem en lang årrække blev benyttet af forsvaret til skydeøvelser. Langs kysten, der har stor rekreativ betydning, findes en bræmme af åbne klitter. Meget af området har en tør jordbund, men spredt i skovområdet findes dog også småsøer/vandhuller, moser og kildevæld. De fleste af småsøerne er gravede.

Natura 2000-området indgår i forslag til en fremtidig nationalpark Kongernes Nordsjælland.

Områdets samlede areal er på ca. 2000 ha, hvoraf det meste er statsejet.

Vigtigste naturværdier

Natura 2000-området er udpeget for at beskytte en række arter og naturtyper. Af naturtyper drejer det sig primært om en række typer af kystklitter og skovnaturtyper. Området rummer eksempelvis meget hvid klit, grå/grøn klit, klithede, skovklit, stilkegeskov, bøgeskov på morbund og skovbevokset tørvemose. Af andre naturtyper kan bl.a. nævnes eneklit, kildevæld og forskellige søtyper. Af konkrete arter drejer det sig om stor kærguldsmed og stor vandsalamander. Melby Overdrev og Tibirke Bakker rummer særdeles fine lysåbne, artsrige naturområder med sjældne arter, som dog ikke er på områdets udpegningsgrundlag. På Melby Overdrev vokser f.eks. bakkegøgelilje, hede-melbærris, flere arter af gøgeurt, langt over tusind nikkende kobjælder samt den meget sjældne lyng-silke. Melby Overdrev er kendt for mange sjældne insekter, bl.a. gråbåndet bredpande, argusblåfugl, markperlemorsommerfugl, lille køllesværmer, pimpinellekøllesværmer og myreløve. I de delvist lyngklædte Tibirke Bakkers vokser blandt andet en særlig krydsning af den sjældne grenet edderkopurt, og der lever fine bestande af sjældne arter af køllesværmere.

Trusler mod områdets naturværdier

Der er foretaget en tilstandsvurdering for de fleste af områdets naturtyper, og truslerne mod udpegningsgrundlaget er registreret.

Mange af de naturtyper, som området er udpeget for at beskytte, vurderes at være påvirket af atmosfærisk kvælstofdeponering (eutrofiering). Flere steder er der problemer som følge af tilgroning af lysåbne naturtyper med høje urter og græsser eller med træer og buske, ligesom afvanding og invasive arter er en trussel for naturværdierne flere steder i området. Forekomsterne af visse lysåbne klittyper trues af fragmentering og mindsket arealstørrelse som følge af tilgroning. Vandhuller og småsøer, der stabilt er egnede til, at stor vandsalamander eller stor kærguldsmed kan yngle i dem, er for få og spredt beliggende i området. Intensiv skovdrift kan medføre, at skovnaturtyper forringes eller ødelægges, eller at skovnaturtyper konverteres til skovnaturtyper, der ikke er omfattet af habitatdirektivet.

Målsætning

Det overordnede mål for området er at sikre eller genoprette gunstig bevaringsprognose for de naturtyper og arter, der udgør områdets udpegningsgrundlag.

Bevaringen af levesteder for arten stor kærguldsmed prioriteres højt, fordi denne art er truet. Bevaringen af de lysåbne naturtyper hvid klit, grå/grøn klit og klithede samt skovnaturtyperne skovklit, bøg på mor, stilkege-krat og skovbevokset tørvemose prioriteres højt på grund af arealernes størrelse. Skovnaturtypen skovklit har tillige fokus i området, fordi dens areal her udgør en væsentlig del af typens samlede areal på biogeografisk niveau.

Sønaturtyperne i området opnår en god vandkvalitet og vil være gode levesteder for forekomsterne af de arter, der er karakteristiske for dem.

Bevaringen af de lysåbne naturtyper vil være sikret. Det prioriteres at kildevæld er lysåbne, med mindre en beskyttet tilstand skyldes en ældre bevoksning af træer; arealet af de lysåbne naturtyper grå/grøn klit, klithede og klitlavning skal være større end nu.

Naturtypernes areal vil ellers være opretholdt eller øget, og de opnår en god-høj naturtilstand overalt, hvor de naturgivne forhold muliggør det.

Områdets økologiske integritet vil være sikret i form af en for naturtyperne hensigtsmæssig drift/pleje og hydrologi, en lav næringsstofbelastning, en bekæmpelse af invasive arter i naturtyperne samt gode sprednings- og etableringsmuligheder for arterne.

Indsats

Oversigt over væsentlige indsatser til gennemførelse af denne plan:

Indsats	Stort omfang	Mindre omfang	Undersøges nærmere	Ikke anvendt
Rydning, fjernelse af uønsket opvækst Herunder bekæmpelse af invasive arter	X			
Forbedring af hydrologi Fx ved at standse dræning, genoprette vandløb, fjerne diger		X	X	
Ekstensiv drift Fx indførsel eller opretholdelse af græsning, høslet mm.	X			
Sikring af arealer Sikring af natur der ikke pt. er beskyttet (fx lysåben natur i sommerhusområde og skovnatur)	X			
Reducere forstyrrelser Fx færdsel, sejlads og jagt				X
Forbedring/sikring af levesteder Fx ved etablering af vandhuller, sikring af redetræer eller større fouragerings- eller yngleområder		X		

Mål for planperioden

(Natura 2000-planens indsatsprogram)

Natura 2000-planens indsatsprogram er bindende retningslinjer for handleplanen i første planperiode, og anvendes derfor som handleplanens mål. Dette indsatsprogram skal være gennemført med udgangen af år 2015, dog år 2021 for de skovbevoksede, fredskovspligtige arealer. Indsatsprogrammet vedrører alene naturtyper og arter, som er på udpegningsgrundlaget for Natura 2000-området, jf. bilag 1.

Indsatsprogrammet er på side 24 i [Natura 2000-planen](#).

Her er et sammendrag:

Naturtyper:

- De lysåbne terrestriske naturtyper sikres en hensigtsmæssig ekstensiv drift og pleje.
- Arealet af hhv. grå/grøn klit (2130), klithede (2140) og klitlavning (2190) øges med i størrelsesordenen omkring hhv. 3, 4 og 3 ha i det omfang, de naturgivne forhold muliggør det.
- Der sikres den for naturtyperne mest hensigtsmæssige hydrologi i klitlavning (2190). Det undersøges nærmere, hvor der er behov for at skabe mere hensigtsmæssig hydrologi i skovnaturtyperne, og disse steder sikres den for skovnaturtyperne mest hensigtsmæssige hydrologi.
- Skovnaturtyperne sikres en skovnaturtypebevarende drift og pleje eller udlægges i særlige tilfælde til urørt skov.
- Invasive arter som rynket rose, bjerg-fyr og glansbladet hæg bekæmpes i overensstemmelse med bedst tilgængelige viden og deres spredning forebygges. Dette omfatter indenfor de lysåbne naturtyper tillige arten rødgran, der overfor disse naturtyper har en lignende virkning.

Arter:

- Der sikres velegnede levesteder for stor kærguldsmed og stor vandsalamander.
- Der anlægges nye, velegnede ynglesteder for stor kærguldsmed og stor vandsalamander.

Indsatser som forventes gennemført via anden planlægning en handleplanen:

Husdyrgodkendelsesloven: Reduktion af kvælstof-deposition fra luften på områdets naturtyper sker ved administration af denne lov.

Vandplanen: Regulerer tilførslen af næringsstoffer til søer og vandløb. Sikrer vandløb gode fysiske forhold og kontinuitet. Søerne i området sikres god vandkvalitet med et varieret dyre- og planteliv. Dette vil samtidig begunstige forekomsten af stor kærguldsmed og stor vandsalamander.

Naturstyrelsens Natura2000 plejeplan. Langt hovedparten af Natura 2000-området og de kortlagte naturtyper er ejet af Naturstyrelsen, som selv udarbejder Natura 2000-plejeplan for sine arealer. Der er et resumé af denne planlægning i bilag 4, og Naturstyrelsens arealer indgår endvidere i bilag 2.



Vegetationen i Tibirke Bakker rummer sjældne planter som bl.a. en krydsning af grenet edderkopurt. Den kræver lysåbne forhold.

*Foto: Christian Lundberg
Gribskov Kommune*

Forventede metoder og forvaltningstiltag

Her angives de metoder og forvaltningstiltag, som forventes at skulle anvendes for at opfylde handleplanens mål (Natura 2000-planens indsatsprogram). Der angives dog *ikke* metoder og forvaltningstiltag for offentlige arealer, hvor lodsejerne selv udarbejder drifts- og plejeplaner for at gennemføre Natura 2000-planen. Der henvises til resuméerne af denne offentlige drifts- og plejeplanlægning i bilag 4.

Den konkrete indsats på et areal forventes i stort omfang udmøntet ved, at lodsejeren søger om tilskud fra en række særlige tilskudsordninger under Landdistriktsprogrammet. For nærmere information henvises til [NaturErhvervsstyrelsen](#) og – for skovbevoksede arealer – til [Naturstyrelsen](#).

De forventede metoder og forvaltningstiltag angives først for *naturtyperne* på udpegningsgrundlaget, derefter for *arterne* på udpegningsgrundlaget, jf. bilag 1.

Naturtyper

Hovedparten af arealet med naturtyper er kortlagt, og kan ses på hjemmesiden [PRIOR](#). (<http://prior.dmu.dk>).

Der er medtaget et skøn over omfanget af de enkelte metoder og forvaltningstiltag for disse kortlagte arealer, herunder et skøn over omfanget af igangværende indsatser, der bidrager til at gennemføre handleplanens mål.

Her beskrives de enkelte metoder og forvaltningstiltag:

- **Græsning eller høslet**
Hovedparten af de lysåbne naturtyper forventes plejet med ekstensiv græsning eller høslet. Det drejer sig særligt om følgende naturtyper grå/grøn klit (2130), klithede (2140) og enebærklit (2250) Der skønnes at være behov for primært græsning på ca. 23 ha af de kortlagte naturtyper, hvoraf ca. 9 ha allerede afgræsses og er hegnede.
- **Rydning af uønsket opvækst**
På lysåbne naturtyper kan der være behov at rydde træer og buske inden f.eks. græsning eller høslet kan iværksættes. Der skønnes at være behov for at rydde på ca. 23 ha af de kortlagte naturtyper. For visse naturtyper som f.eks. enebærklit (2250) bør der flere steder efterlades grupper eller enkeltindivider af danske træer og buske.
- **Sikring af skovnaturtyper**
Det fremgår af Natura 2000-planens indsatsprogram, at ”skovnaturtyper sikres”. Det vil primært ske ved at sikre en skovnaturtypebevarende drift og pleje - se bilag 5. Der skønnes at være behov for, at ca. 8 ha omfattes af en skovnaturtypebevarende drift og pleje, hvoraf 0 ha skønnes allerede at være beskyttet på denne måde. Det er vurderet, at der ikke er behov for at udlægge arealer med skovnaturtyper til urørt skov.



Islandske heste er nøjsomme og velegnede til at afgræsse arealer som Tibirke Bakker. Området græsses med heste og får.

Foto: Anna Worm

I tabel 1 angives de forventede metoder og forvaltningstiltag for *naturtyperne* på udpegningsgrundlaget, jf. bilag 1. Tabellen er inddelt i 3 grupper:

- Lysåbne naturtyper, inkl. sø- og vandløbsnaturtyper (se bilag 5)
- Skovnaturtyper (se bilag 5)
- Ny habitatnatur (dvs. forventede udvidelser af naturtyperne)

I tabel 1 er der et skøn over omfanget af de enkelte metoder og forvaltningstiltag for de kortlagte naturtyper samt et skøn over omfanget af ny habitatnatur. I den forbindelse skelnes mellem ”Igangværende indsats” og ”Behov for ny indsats”, da der allerede er igangværende indsatser i Natura 2000-området, der bidrager til at opfylde handleplanens mål.

Tabel 1: Forventede metoder og forvaltningstiltag for naturtyperne*

Forventede metoder og forvaltningstiltag	Skøn over omfanget af:		
	Igangværende indsats	Behov for ny indsats	Samlet indsats
Lysåbne naturtyper:			
Rydning af uønsket opvækst	0 ha	Ca. 23 ha	Ca. 23 ha
Forbedring af hydrologi	0 ha	0 ha	0 ha
Græsning eller høslæt	9 ha	Ca. 14 ha	Ca. 23 ha
Afskrælning eller afbrænding	0 ha	0 ha	0 ha
Skovnaturtyper:			
<i>Skov med fredskovspligt:</i>			
Skovnaturtypebevarende drift og pleje	0 ha	0 ha	0 ha
Urørt skov	0 ha	0 ha	0 ha
Forbedring af hydrologi	0 ha	0 ha	0 ha
<i>Skov uden fredskovspligt:</i>			
Skovnaturtypebevarende drift og pleje	0 ha	Ca. 8 ha	Ca. 8 ha
Urørt skov	0 ha	0 ha	0 ha
Forbedring af hydrologi	0 ha	0 ha	0 ha
Ny habitatnatur**:			
Udvidelser af naturtyper	Ca. 5 ha	Ca. 1 - 2 ha	Ca. 6 - 7 ha

* Omfatter ikke offentlige arealer, hvor ejeren gennemfører Natura 2000-planen i egne drifts- og plejeplaner. Se bilag 4.

** I bilag 3 er der et kort, som viser potentielle områder for ny habitatnatur.

Særligt for de lysåbne naturtyper:

- Arealer med behov for rydning af uønsket opvækst dækker arealer, hvor der er registreret en tilgroning af træer og buske med et kronedække på mere end 10 %.
- Arealer med behov for ændret hydrologi omfatter de arealer, der ved tilstandsvurderingen blev vurderet til, at afvanding medfører sommerudtørring og begyndende tilgroning til udbredt tørlægning.
- Arealer med behov for græsning og høslæt omfatter arealet af alle de lysåbne naturtyper, på nær kildevæld og hængesæk, minus de arealer hvor der allerede er en igangværende indsats.
- Igangværende indsats er et skøn over vidt forskellige indsatser. Her indgår bl.a. arealer, hvor hvor pleje i henhold til en fredning bidrager til at gennemføre indsatsprogrammet.

Særligt for skovnaturtyperne:

- Igangværende indsatser
Dækker skovarealer, der i hele planperioden er beskyttet ved skovlovsaftale, fredning eller lignende. I særlige tilfælde kan der være behov for en supplerende beskyttelsesindsats.

Bemærk: Træbevoksede moser, hvor vegetationen er opstået naturligt, er omfattet af naturbeskyttelseslovens § 3 eller skovlovens § 28. Det kan omfatte 91D0 Skovbevokset tørvemose og 91E0 Elle- og askeskov. Sådanne arealer er ikke medtaget under ”Igangværende indsatser” i tabel 1, selvom beskyttelsen kan være tilstrækkelig.

- Behov for særlig indsats
Generelt skal der være en særlig beskyttelsesindsats af skovnatur, der er i høj tilstand. Det skal bidrage til at bevare de ekstraordinære naturværdier. Se nærmere i bilag 5 under ”Skovnaturtypebevarende drift og pleje” og ”Urørt skov”.
- Reduktion af arealet med skovnaturtyper
I forbindelse med udvidelser af de lysåbne naturtyper grå/grøn klit (2130), klithede (2140) og klitlavning (2140) kan der forekomme mindre reduktioner i arealet med skovhabitatnaturtyperne skovklit (2180) og stilkekrat (9190).



Skovnaturtyperne sikres ved en skovnaturtypebevarende drift og pleje. Især gamle bevoksninger ønskes bevaret.

*Foto: Nina Kjær Pedersen
Gribskov Kommune*

Arter

Indsatsen for naturtyperne forventes i væsentligt omfang at bidrage til at sikre velegnede levesteder for arter på udpegningsgrundlaget.

I tabel 2 angives de forventede metoder og forvaltningstiltag for *arterne* på udpegningsgrundlaget (jf. bilag 1) *udover* indsatsen for naturtyperne, som i mange tilfælde også vil gavne arterne.

Tabel 2: Forventede metoder og forvaltningstiltag for arter *udover* indsatsen for naturtyperne.*

Forventede metoder og forvaltningstiltag	Skøn over omfanget af:		
	Igangværende indsats	Behov for ny indsats	Samlet indsats
Restaurering af vandhuller	0 stk.	0 stk.	0 stk.
Nygravning af vandhuller	0 stk.	0 stk.	0 stk.

*Omfatter ikke offentlige arealer, hvor ejeren gennemfører Natura 2000-planen i egne drifts- og plejeplaner. Se bilag 4.

Naturstyrelsen, Gribskov Kommune og Halsnæs Kommune har vurderet, at der i denne planperiode ikke er behov for indsats for at sikre velegnede levesteder for stor kærguldsmed og stor vandsalamander på private arealer. Der etableres vandhuller af hensyn til stor vandsalamander og stor kærguldsmed på Naturstyrelsens arealer se bilag 2 og bilag 4.



Stor kærguldsmed lever ved og i vandhuller. Der etableres vandhuller på Naturstyrelsens areal se bilag 2 og bilag 4.

Foto: Mogens Holmen, Naturstyrelsen Roskilde

Prioritering af den forventede forvaltningsindsats

Indsatsen i 1. planperiode skal standse tilbagegangen for naturtyper og arter på udpegningsgrundlaget. I Natura 2000-planen er dette mål udmøntet i fire sigtelinjer:

1. Sikring af tilstanden af eksisterende naturarealer og arter
2. Sikring af de små naturarealer
3. Sikring af naturtyper og levesteder som ikke er beskyttede
4. Indsats for truede naturtyper og arter

De fire sigtelinjer lægger niveauet for den indsats, som handleplanmyndighederne skal gennemføre, og er udtryk for den nationale prioritering i 1. planperiode.

I første planperiode gælder indtil videre den med Grøn Vækst afledte nationalpolitiske præmis om frivillighed i Natura 2000-indsatsen, hvilket også er baggrunden for økonomiaftalen for 2013 ml. regeringen og KL, der lægger de økonomiske rammer for den kommunale Natura 2000-indsats.

Her beskrives de dele af indsatsprogrammet, som handleplanmyndighederne forventes at gennemføre med særligt fokus og tidligt i planperioden:

Langt hovedparten af Natura 2000 -området og de kortlagte naturtyper er ejet af Naturstyrelsen, som selv udarbejder Natura 2000-plejeplan for sine arealer. Der er et resumé af denne planlægning i bilag 4 og Naturstyrelsens arealer indgår endvidere i bilag 2.

Gribskov Kommune

Yderligere kriterier for prioritering i Gribskov Kommune er:

1. Sikring af tilstanden af lysåbne naturtyper prioriteres højere end pleje af skovnaturtyper.
2. Store, sammenhængende arealer af lysåbne naturtyper prioriteres plejet
3. Lodsejerens interesse for at udføre naturpleje

Gribskov Kommune prioriterer at sikre tilstanden af de tre lysåbne naturtyper klithede, grå/grøn klit og eneklit og rydde opvækst, samt holde dem lysåbne. Forekomsterne af naturtyperne findes i mosaik på arealer i Tibirke Bakker. Denne mosaik af de tre naturtyper ønskes også sikret.

Opvækst og forekomster af invasive arter som eksempelvis glansbladet hæg, rynket rose, bjerg-fyr, samt rødgran prioriteres ryddet på arealer med lysåbne naturtyper. Gribskov Kommune vil også tilstræbe at rydde opvækst af problemarter som gyvel og bjerg-rørhvene.

Det prioriteres at genskabe og udvide arealer med lysåbne naturtyper som klithede og grå/grøn klit på arealer, hvor der er yngre opvækst af skovklit og stilkegekrat. Særligt arealer med yngre opvækst af klitskov domineret af få træarter (eks. birk) og en bundflora karakteristisk for de lysåbne naturtyper prioriteres ryddet for at udvide arealer med lysåben natur.

De lysåbne naturtyper søges sikret ved afgræsning og evt. slet. Hvor græsning af lysåbne naturtyper er mulig, forsøges græsningsarealer udvidet, så små forekomster af lysåbne arealer sammenkædes og udvides.

Skovnaturtyper sikres ved skovnaturtypebevarende drift og pleje. Nogle skovarealer kan eventuelt indgå i hegninger sammen med lysåben natur. Andre skovarealer kan lades urørte uden drift og pleje, og gamle træer kan stå til naturligt henfald.

Forventet effekt

Her beskrives den forventede naturmæssige effekt ved at gennemføre de enkelte aktiviteter. Den faktiske naturmæssige effekt for naturtyper og arter vil løbende blive fulgt i det nationale overvågningsprogram, NOVANA.

Lysåbne naturtyper:

- *Rydning af uønsket opvækst:*

I forbindelse med pleje af lysåbne arealer vil det ofte være nødvendigt at foretage en rydning af buske og træer. Det vil typisk være arealer, hvor græsning eller slåning har været enten utilstrækkelig eller helt opgivet, og der har indfundet sig uønsket opvækst. Det kan f.eks. være opvækst af gyvel og birk på klithede og grå/grøn klit. Rydningen sikrer, at den flora og fauna, der trives med lysåbne forhold, ikke skygges bort. Desuden vil rydning ofte bidrage til at bekæmpe invasive arter som rødgran og glansbladet hæg. Det er vigtigt, at det ryddede opvækst fjernes for at skabe gode vækstbetingelser for den lysåbne vegetation. Ved rydning af arealer med stort potentiale for at udvikle ny habitatnatur vil den vegetation, der er karakteristisk for naturtypen, kunne indfinde sig efter få år. Det gælder særligt for tidlige tilgroningsstadier af naturtyperne.

- *Græsning eller høslæt:*

Hovedparten af de lysåbne naturtyper er betinget af græsning eller høslæt. Overlades de til sig selv uden drift, vil de gro til i høje urter og græsser og med tiden springe i krat og skov. Det er en naturlig proces, men hvis det får lov at ske, vil et stort antal arter blive skygget bort.

Græsning eller høslæt vil derfor have en stor positiv effekt på de fleste lysåbne naturtyper og vil ofte være en forudsætning for gunstig bevaringsstatus.

Græsning eller høslæt er et middel til at bekæmpe invasive arter som f.eks. glansbladet hæg samt problemarter som f.eks. gyvel og bjerg-rørhvene.

Når afgræsning foregår uden eller med begrænset tilskuds fodring eller ved høslæt (d.v.s. med fjernelse af den afslåede biomasse), vil effekten være særlig positiv, idet plejen i disse tilfælde både sikrer lysåbne forhold og fjerner næringsstoffer fra arealerne.

Skovnaturtyper:

- *Skovnaturtypebevarende drift og pleje*

Med den *skovnaturtypebevarende drift og pleje* beskyttes skovnaturtyperne mod gødskning og sprøjtning. Der sikres nogle af de naturmæssigt vigtige strukturer, f.eks. vedvarende skovdække, en vis andel uforstyrret jordbund, hule og døde træer. De karakteristiske træarter for skovnaturtyperne fremmes, og invasive arter kan bekæmpes. I særlige tilfælde kan skovnaturtyperne plejes med gamle driftsformer såsom skovgræsning. Den samlede forventede effekt er en sikring af skovnaturtyperne. Stor vandsalamander vil få forbedret dens levesteder i kraft af bevaring af træer med hulheder samt dødt ved.

Ny habitatnatur:

- *Ny habitatnatur:*

Genskabelse og udvidelse af arealer med lysåbne naturtyper som grå/grøn klit vil kunne ske på relativt få år efter rydning af arealer med yngre opvækst af eksempelvis birk. Ved pleje (afgræsning eller høslæt) af arealer, som tidligere har rummet naturtypen, vil der være stort potentiale for udvikling af nye arealer med naturtypen. Særligt på arealer med opvækst som

ligger i nær tilknytning til eksisterende arealer med naturtypen, kan der genskabes arealer med grå/grøn klit. På sigt vil arealer med klithede kunne genskabes ved spredning af lyng og når forekomster af naturtypen bindes sammen og udvides. Oftest vil arealer med grå/grøn klit og klithede forekomme i mosaik.

Der vil ske udvidelse af ny lysåben habitatnatur både på private arealer og på Naturstyrelsens areal, se bilag 2 og bilag 4.

Arter:

Indsats for arter sker på Naturstyrelsens areal, se bilag 2 og bilag 4.

Bilag 1: Naturtyper og arter på udpegningsgrundlag

Udpegningsgrundlag for Habitatområde nr. 119:

Naturtypenr.	Naturtype	Handleplan-myndighed			I alt*
		Gribskov Kommune	Halsnæs Kommune	Naturstyrelsen	
2110	Forklit	0	0	0	0
2120	Hvid klit	0	0	0	0
2130	Grå/grøn klit*	4,7	0	0	4,7
2140	Klithede*	16,6	0	0	16,6
2160	Havtørnklit	0	0	0	0
2180	Skovklit	6,9	0	0	6,9
2190	Klitlavning	0	0	0	0
2250	Enebærklit*	1,2	0	0	1,2
3140	Kransnålalge-sø				ej kortlagt
3150	Næringsrig sø				ej kortlagt
3160	Brunvandet sø				ej kortlagt
4030	Tør hede				ej fundet
6210	Kalkoverdrev				ej fundet
7220	Kildevæld				ej fundet
7230	Rigkær				ej fundet
9110	Bøg på mor				ej fundet
9130	Bøg på muld				ej fundet
9160	Ege-blandskov				ej fundet
9190	Stilkege-krat	1,1	0	0	1,1
91D0	Skovbevokset tørvemose	0	0	0	0
91E0	Elle- og askeskov	0,2	0	0	0,2
I alt**		30,7	0	0	30,7

* 23 ha lysåben natur er kortlagt og ifølge Natura2000 planen forekommer naturtyperne 2130, 2140 og 2250 i mosaik på arealet. Arealet af de 3 naturtyper er anført i Natura2000 planen og gengivet her.

** Omfatter ikke offentlige arealer, hvor ejeren gennemfører Natura 2000-planer i egne drifts- og plejeplaner.

Arter

1042	Stor kærguldsmed
1166	Stor vandsalamander

Bilag 2: Fordeling af indsats mellem handleplan-myndigheder og offentlige lodsejere

I Natura 2000-planens indsatsprogram er der retningslinjer, hvor der er behov for en nærmere afklaring af, hvem der følger op på retningslinjerne. Det drejer sig om følgende retningslinjer:

- Arealet af hhv. grå/grøn klit (2130), klithede (2140) og klitlavning (2190) øges med i størrelsesordenen omkring hhv. 3, 4 og 3 ha i det omfang, de naturgivne forhold muliggør det.
- Der sikres velegnede levesteder for stor kærguldsmed og stor vandsalamander.
- Der anlægges nye, velegnede ynglesteder for stor kærguldsmed og stor vandsalamander.

Det kan både være handleplan-myndigheder og offentlige lodsejere, der skal følge op på disse retningslinjer. Derfor omfatter bilag 2 både private og offentlige arealer (inkl. offentlige arealer, hvor lodsejeren selv udarbejder drifts- og plejeplan).

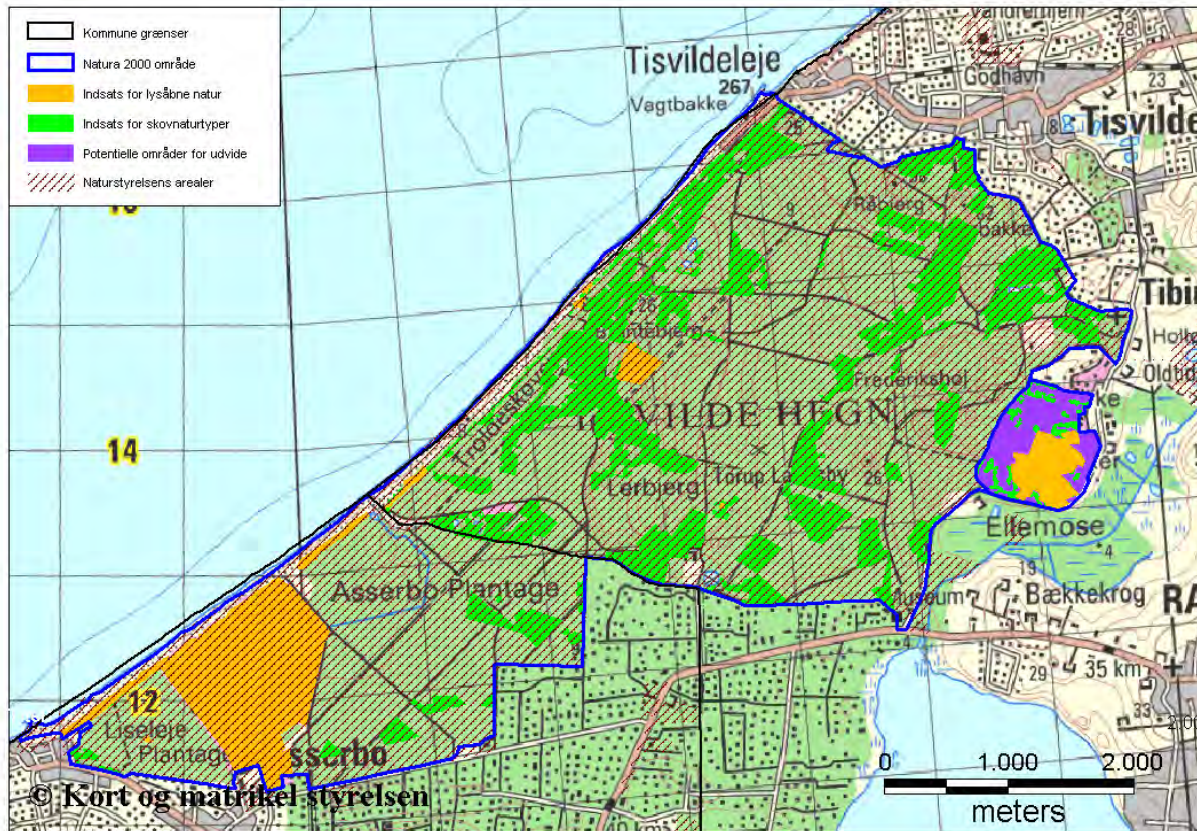
Der er aftalt følgende opgavefordeling mellem de offentlige lodsejere og handleplan-myndigheder i Natura 2000-området:

	Handleplan-myndighed		Offentlige lodsejere	Total
	Gribskov Kommune	Naturstyrelsen	Naturstyrelsen	
Udvidelse af naturtyper*	6 - 7 ha	0 ha	10 - 30 ha	17 - 37 ha
Udvidelse af levesteder for arter	0 ha	0 ha	0 ha	0 ha
Vandhuller**	0 stk.	0 stk.	4 -6 stk.	4 - 6 stk.

* Udvidelse af naturtyper: Lysåben natur: Klithede, klitlavning, og grå/grøn klit

** ca. 2 stk. vandhuller planlagt primært for stor kærguldsmed og ca. 2 stk. vandhuller primært for stor vandsalamander

Bilag 3: Kortlagte naturtyper samt potentielle områder for ny habitatnatur for Natura 2000 område nr. 135 Tisvilde Hegn og Melby Overdrev



Bilag 4. Resume af plejeplan for Naturstyrelsens arealer

Natura 2000-området omfatter Tisvilde Hegn, Tibirke Bakker, Asserbo Plantage, Liseleje Plantage samt Melby Overdrev. Området ligger direkte ud til Kattegat med en kyststrækning på 8 km mellem Liseleje og Tisvildeleje. Området er langt overvejene statsejet. Dog ligger der østligt et ca. 25 ha stort område i Tibirke bakker som består af store privat ejede fritidsejendomme. Store dele af området er dækket af flyvesand og tilplantet med plantager til dæmpning afsandfygningen. Skovfyr er det mest dominerende træ i plantagerne. Hvor bunden er fugtig og sandlaget tyndt, har birk, eg og bøg dog kunnet trives. To store, fredede lysåbne naturlokaliteter i området er Tibirke Bakker mod øst samt vestpå det ca. 130 ha store klitområde Melby Overdrev, som gennem en lang årrække blev benyttet af forsvaret til skydeøvelser. Langs kysten, der har stor rekreativ betydning, findes en bræmme af åbne klitter. Meget af området har en tør jordbund, men spredt i skovområdet findes dog også småsøer/vandhuller, moser og kildevæld. De fleste af småsøerne er gravede.

Tabel a Kortlagte naturtyper på Naturstyrelsens arealer i området

Naturtype	Nr.	Navn	Areal ejet af NST (ca. ha)
Lysåbne naturtyper	2130	Grå/grøn klit	28
	2140	Klithede	107
	2190	Klitlavning	7
	6410	Tidvis våd eng	<1
	7220	Kildevæld	<1
			144
Skovnaturtyper	2180	Skovklit	146
	91Do	Skovbevokset tørvemose	48
	91Eo	Elle- og askeskov	1
	9110	Bøg på mor	61
	9130	Bøg på muld	21
	9160	Ege-blandskov	9
	9190	Stilkege-krat	67
			352
Ialt			496

Indsats for naturtyperne

I det følgende angives Naturstyrelsens planlagte indsats for *naturtyperne* på udpegningsgrundlaget. Indsatsen er beskrevet i 3 tabeller:

- Lysåbne naturtyper
- Skovnaturtyper
- Planlagte udvidelser af naturtyperne

I tabel b og c skelnes mellem "Eksisterende driftsplan mv." og "Nyt", da der allerede ifølge driftsplaner m.m. for styrelsens arealer skal ske en drift/pleje, der bidrager til at gennemføre plejeplanen.

Tabel b Planlagt indsats for lysåbne naturtyper

Plejetiltag	Eksisterende driftsplan mv. eller nyt	Ha (ca.)
Bekæmpelse af invasive arter	eksisterende	1
		1
Rydning af uønsket opvækst	eksisterende	84
		84
Afskrælning eller afbrænding	eksisterende	32
		32
Slåning eller slæt	eksisterende	7
	nyt	<1
		7
Græsning	eksisterende	7
		7

Tabel c Planlagt indsats for skovnaturtyper

Plejetiltag	Eksisterende driftsplan mv. eller nyt	Ha (ca.)
Urørt skov	eksisterende	45
	nyt	11
		56
Forbedring af hydrologi	nyt	37
		37
Rydning af uønsket opvækst	eksisterende	3
		3
Skovnaturtypebevarende drift og pleje	eksisterende	<1
	nyt	292
		292
Bevarelse af store træer til henfald	eksisterende	294
		294

Udvidelsesmål	Forøgelse på sigt, ca. ha
Udvikling mod 2130 Grå/grøn klit	3
Udvikling mod 2140 Klithede	4
Udvikling mod 2190 Klitlavning	4
Ialt	11

Tabel d Planlagte udvidelser af naturtyper

Særlig indsats for arter

Plejen af områdets naturtyper vil samtidig tilgodese en række arter på udpegningsgrundlaget. Herudover planlægger Naturstyrelsen en særlig indsats for stor kærguldsmed og stor vandsalamander, som fremgår af tabel e.

Tabel e Planlagt indsats for arter *udover* indsatsen for naturtyperne

	Plejetiltag	Eksisterende driftsplan mv. eller nyt	Enhed	Antal enheder
1042 Stor kærguldsmed	Indsats for vandhuller/søer	nyt	stk	2
				2
1166 Stor vandsalamander	Indsats for vandhuller/søer	nyt	stk	2
				2

- "Nyt": Kategorien omfatter de tiltag, der først er blevet fastlagt med denne plejeplan.

Bilag 5: Forklaring af Natura 2000-begreber m.m.

Begreb	Forklaring
Natura 2000	Natura 2000 er et netværk af områder i EU med særligt værdifuld natur. Natura 2000 er en samlebetegnelse for habitatområder og fuglebeskyttelsesområder. I Danmark tales om internationale naturbeskyttelsesområder, som også rummer Ramsarområder, og består af et eller flere af disse særligt udpegede områder. Natura 2000-områderne kan ses i Danmarks Miljøportal . Der er mere information om Natura 2000 på Naturstyrelsens hjemmeside
Udpegningsgrundlag	Udpegningsgrundlaget er en fællesbetegnelse for de arter og naturtyper, som findes indenfor et internationalt beskyttelsesområde og som er omfattet af listerne i habitatdirektivet eller fuglebeskyttelsesdirektivet, som forudsætter udpegningsgrundlag af beskyttelsesområder. Du kan finde udpegningsgrundlag her: Udpegningsgrundlag .
Naturtyper	Naturtyperne er defineret nærmere i " Habitatbeskrivelser, årgang 2010 ". Endvidere er alle danske naturtyper beskrevet på Naturstyrelsens hjemmeside .
Lysåbne terrestriske naturtyper	I Danmark er der 35 lysåbne terrestriske naturtyper: 1210 (Enårig vegetation på strandvolde) , 1220 (Flerårig vegetation på stenede strande) , 1230 (Klinter eller klipper ved kysten) , 1310 (Vegetation af kveller eller andre enårige strandplanter) , 1320 (Vadegræssamfund) , 1330 (Strandenge) , 1340 (Indlands-strandenge) , 2110 (Begyndende klitdannelse) , 2120 (Hvide klitter og vandremiler) , 2130 (Stabile kystklitter med urtevegetation) , 2140 (Stabile kalkfattige klitter med <i>Empetrum nigrum</i>) , 2160 (Kystklitter med havtorn) , 2170 (Kystklitter med gråris) , 2190 (Fugtige klitlavninger) , 2250 (Kystklitter med enebær) , 2310 (Indlandsklitter med lyng og visse) , 2320 (Indlandsklitter med lyng og revling) , 2330 (Indlandsklitter med åbne græsarealer med sandskæg og hvene) , 4010 (Våde dværgbusksamfund med klokkelyg) , 4030 (Tørre dværgbusksamfund (heder)) , 5130 (Enebærkrat på heder, overdrev eller skrænter) , 6120 (Tørketålende græsvegetation på kalkrig jordbund) , 6210 (Overdrev og krat på mere eller mindre kalkholdig bund) , 6230 (Artsrige overdrev) , 6410 (Tidvis våde enge) , 6430 (Bræmmer med høje urter) , 7110 (Aktive højmoser) , 7120 (Nedbrudte højmoser) , 7150 (Lavninger på tørv med <i>Rhynchosporion</i>) , 7210 (Kalkrige moser og sumpe med hvas avneknippe) , 7220 (Kilder og væld med kalkholdigt (hårdt) vand) , 7230 (Rigkær) , 7140 (Overgangstyper af moser og hængesæk) , 8220 (Indlandsklipper af kalkfattige bjergarter) , 8230 (Indlandsklipper af kalkfattige bjergarter med pionerplantensamfund) .
Sø- og vandløbsnaturtyper	I Danmark er der 7 sø- og vandløbsnaturtyper: 3110 (Kalk- og næringsfattige søer og vandhuller) , 3130 (Ret næringsfattige søer og vandhuller) , 3140 (Kalkrige søer og vandhuller med kransnålalger) , 3150 (Næringsrige søer og vandhuller med flydeplanter) , 3160 (Brunvandede søer og vandhuller) , 3260 (Vandløb med vandplanter) , 3270 (Vandløb med tidvis blottet mudder med enårige planter) .
Skovnaturtyper	I Danmark er der 10 skovnaturtyper: 2180 (Skovklit) , 9110 (Bøg på mor) , 9120 (Bøg på mor med kristtorn) , 9130 (Bøg på muld) , 9150 (Bøg på kalk) , 9160 (Ege-blandskov) , 9170 (Vinteregeskov) , 9190 (Stilkeke-krat) , 91D0 (Skovbevokset tørvemose) , 91E0 (Elle- og askeskov) .
Kortlægning	Under forarbejdet til Natura 2000-planerne er en række naturtyper

	<p>kortlagt ved en fysisk gennemgang af habitat-områderne. Naturtyperne er afgrænset og identificeret, og der er registreret oplysninger om struktur og artsindhold på arealerne. De kortlagte områder kan f.eks. findes på PRIOR.</p>
Tilstandsklasse	<p>Tilstandsklassen er udtryk for naturkvaliteten af den enkelte kortlagte naturtype. Tilstandsklassen er beregnet på baggrund af strukturindikatorer og artsdata, som er indsamlet ved kortlægningen. Ud fra strukturindikatorerne beregnes et strukturindeks, og tilsvarende beregnes et artsindeks ud fra de indsamlede artsdata. Hver især fortæller de to indeks noget om de aktuelle livsvilkår og den seneste historie på arealet. Tilstanden er en sammenvejning af de to indeks. Der er 5 tilstandsklasser:</p> <ul style="list-style-type: none"> I. Høj tilstand II. God tilstand III. Moderat tilstand IV. Ringe tilstand V. Dårlig tilstand <p>De to øverste klasser I og II opfylder Habitatdirektivets krav til gunstig bevaringsstatus under forudsætning af, at der foreligger en prognose der siger, at arealet også i fremtiden vil kunne opretholde den høje eller gode tilstand.</p> <p>Tilstandsklasse (inkl. struktur- og artstilstand) for en kortlagt naturtype kan ses på PRIOR.</p>
Gunstig bevaringsstatus	<p>En naturtypes bevaringsstatus er gunstig, når:</p> <ul style="list-style-type: none"> - arealet med naturtypen i det naturlige udbredelsesområde er stabilt eller øges - den særlige struktur og de særlige funktioner, der er nødvendige for naturtypens opretholdelse, er til stede og vil være det fremover. - bevaringsstatus for de arter, der er karakteristiske for naturtypen, er gunstig. <p>En arts bevaringsstatus anses for gunstig, når:</p> <ul style="list-style-type: none"> - bestandsudviklingen viser, at arten på lang sigt vil opretholde sig selv - artens naturlige udbredelsesområde hverken er i tilbagegang eller vil blive mindsket - der er og sandsynligvis fortsat vil være et tilstrækkeligt stort levested til på lang sigt at bevare artens bestande
Natura 2000-plan	<p>Natura 2000-planen fortæller, hvordan man skal behandle hvert af de 246 Natura 2000-områder, så man stopper tilbagegangen for naturtyper og arter i det enkelte område. Natura 2000-planen indeholder en basisanalyse af områdets aktuelle naturtilstand og trusler, mål for naturtilstanden og et indsatsprogram. Natura 2000-plan kan findes på Naturstyrelsens hjemmeside.</p>
Natura 2000-handleplan	<p>Natura 2000-planen udmøntes i handleplaner. En kommune skal således udarbejde en handleplan for, hvordan Natura 2000-planen vil blive realiseret inden for kommunens geografiske område på land og kystnære områder. Kommunen skal efterfølgende sikre, at handleplanen gennemføres. På tilsvarende måde har Naturstyrelsen ansvaret for at udarbejde og gennemføre handleplaner for de skovbevoksede, fredskovspligtige arealer.</p>
Offentlige lodsejeres drifts- og plejeplaner	<p>Offentlige lodsejere har mulighed for selv at udarbejde drifts- og plejeplan som opfølgning på en Natura 2000-plan. I Natura 2000-handleplanen skal der være resuméer af de offentlige lodsejeres drifts- og plejeplaner.</p>

Invasive arter	Invasive arter dækker over plante- og dyrearter, der af mennesket er blevet flyttet fra en del af verden til en anden og her påvirker hjemmehørende arter negativt. Et almindeligt brugt eksempel er kæmpe-bjørneklo, som er ført til Danmark fra Kaukasus og nu giver problemer i eksempelvis moser, hvor den udkonkurrerer hjemmehørende plantearter.
Skovnaturtypebevarende drift og pleje	<p>I Natura 2000-tilskudsordning for skov er den skovnaturtypebevarende drift og pleje defineret på følgende måde:</p> <p>Alle arealer omfattes af en basissikring med følgende indhold:</p> <ul style="list-style-type: none"> • Vedvarende skovdække • Ved skovdrift skal de karakteristiske træarter for skovnaturtypen fremmes • Ved foryngelse skal der anvendes en naturvenlig foryngelse • Ingen gødskning, kalkning eller kemisk bekæmpelse • Uforstyrret jordbund på mindst 2/3 af arealet • Ingen øget afvanding • Bevaring af eksisterende dødt ved og træer med hulheder • Plejeret til handleplan-myndigheden til bekæmpelse af arter, der optræder invasivt <p>Som minimum skal alle arealer i tilstandsklasse 1 omfattes af en supplerende sikring med én eller flere af følgende tiltag:</p> <ul style="list-style-type: none"> • Bevaring af store træer til død og henfald • Bekæmpelse af invasive arter • Etablering af naturlige vandstandsforhold • Forberedelse til skovgræsning
Urørt skov	<p>I Natura 2000-tilskudsordning for skov omfatter udlæg til urørt skov følgende restriktioner:</p> <ul style="list-style-type: none"> • Ingen skovdrift • Ingen fjernelse af levende eller døde træer • Ingen gødskning, kalkning eller kemisk bekæmpelse • Ingen forstyrrelse af jordbunden • Ingen oprensning eller nygravning af grøfter • Plejeret til handleplan-myndigheden til bekæmpelse af arter, der optræder invasivt

Bilag 6: Strategisk Miljøvurdering

Jævnfør lovbekendtgørelse nr. 936 af 24. september 2009 om miljøvurdering (miljøvurderingsloven) skal der foretages en miljøvurdering af planer og programmer, der omhandler fysisk planlægning og arealanvendelse, eller som kan påvirke et internationalt beskyttelsesområde væsentligt.

Det foreliggende forslag til handleplans indhold er i vidt omfang baseret på Natura 2000-planens forslag til foranstaltninger. Da det konkrete forslag til handleplan ikke sætter nye rammer for fremtidige anlægstilladelser end det, der fremgår af Natura2000-planen, vurderes forslaget til handleplan ikke at være omfattet af lov om miljøvurdering af planer og programmer.



Gribskov
Kommune



Halsnæs
Kommune



Miljøministeriet
Naturstyrelsen