



# Natura 2000-handleplan

## Øvre Grejs Ådal

Natura 2000-område nr. 81

Habitatområde H70



## **Kolofon**

### **Titel**

Natura 2000-handleplan 2010-2015

Øvre Grejs Ådal

Natura 2000-område nr. 79

Habitatområde H70

### **Udarbejdet af:**

Vejle Kommune og Naturstyrelsen

Må citeres med kildeangivelse

Foto:

**ISBN nr: 978-87-92392-08-4**

## Indholdsfortegnelse

|   |    |
|---|----|
| Indholdsfortegnelse .....   | 3  |
| Baggrund .....  | 4  |
| Sammendrag af den statslige Natura 2000-plan .....  | 5  |
| Mål for planperioden.....   | 8  |
| Forventede metoder og forvaltningstiltag .....  | 10 |
| Prioritering af den forventede forvaltningsindsats .....                                  | 13 |
| Forventet effekt .....  | 15 |
| Strategisk miljøvurdering:.....   | 17 |
| Bilag 1: Naturtyper og arter på udpegningsgrundlag.....                                   | 18 |
| Bilag 2: Fordeling af indsats mellem handleplan-myndigheder og offentlige lodsejere ..... | 19 |
| Bilag 3: Kort med kortlagte naturtyper samt potentielle områder for ny habitatnatur ..... | 20 |
| Bilag 4: Resumé af offentlige lodsejeres drifts- og plejeplaner.....                      | 21 |
| Bilag 5: Forklaring af Natura 2000-begreber m.m. ....                                     | 21 |

## Baggrund

Der er udarbejdet statslige Natura 2000-planer for 246 Natura 2000-områder, som kan findes her: [Natura 2000-plan](#).

Denne handleplan er en udmøntning af Natura 2000-plan for område 81 Øvre Grejs Ådal.

Handleplanen er udarbejdet af Vejle Kommune og Naturstyrelsen.

Vejle Kommune er ansvarlig for de dele af handleplanen, der vedrører kommunens geografiske område på land og kystnære områder - bortset fra skovbevoksede, fredskovspligtige arealer. Vejle kommune sikrer gennemførelse for sit område inden udgangen af år 2015.

Naturstyrelsen er ansvarlig for de dele af handleplanen, der vedrører de skovbevoksede, fredskovspligtige arealer. Naturstyrelsen sikrer gennemførelse af disse dele af handleplanen inden udgangen af år 2021.

Naturstyrelsen er offentlig lodsejer og gennemfører Natura 2000-planen direkte i sin drifts- og plejeplan. Der er resuméer af disse drifts- og plejeplaner i bilag 4. Herudover indgår denne drifts- og plejeplanlægning for offentlige arealer kun i handleplanens bilag 2.

Handleplanen er udarbejdet med hjemmel i miljømålsloven (lovbekendtgørelse nr. 932 af 24/9 2009), bekendtgørelse nr. 1117 af 25/11/2011 om kommunalbestyrelsernes Natura 2000-handleplaner og bekendtgørelse 1116 af 25/11/2011 om tilvejebringelse af Natura 2000-skovplanlægning.

Det fremgår af lovgivningen:

- at en handleplan skal indeholde:
  - en prioritering af handleplan-myndighedens forventede forvaltningsindsats i planperioden
  - en angivelse af mål og forventet effekt for de enkelte aktiviteter
  - de forventede metoder og forvaltningstiltag, som handleplan-myndigheden vil tage i brug for at forbedre naturtilstanden eller fastholde gunstig bevaringsstatus
- at en handleplan ikke må stride imod retningslinjer fastsat i den statslige Natura 2000-plan.
- at en handleplan skal være så konkret, at dens gennemførelse kan vurderes. Dog må handleplanen ikke foregribe det præcise indhold af de aftaler eller afgørelser, der træffes i forhold til den enkelte lodsejer i forbindelse med gennemførelse af handleplanen.

Alle myndigheder skal i deres arealdrift, naturforvaltning eller ved udøvelse af deres beføjelser i henhold til lovgivningen i øvrigt lægge Natura 2000-planen og -handleplanen til grund.

I handleplanen anvendes en række Natura 2000-begreber m.m., som er defineret nærmere i bilag 5.

# Sammendrag af den statslige Natura 2000-plan

Natura 2000-område nr. 81 Øvre Grejs Ådal.

## Områdebeskrivelse

Habitatområdet Grejs ådal omfatter skov- og lysåbne arealer langs Grejs Å og Fårup Sø. Selve Fårup Sø er en næringsrig sø på 95 ha. Den modtager ca. 2/3 af sit vand fra kilder enten i søen eller op til søen. På nordsiden af Fårup Sø er der fortrinsvis højstammet bøgeskov, mens der ned mod søen er udbredte ellesumpe, som rummer en række jernholdige kildevæld. På sydsiden af søen er der lysåbne arealer med overdrev og dyrkede marker.

Øst for Fårup sø åbner sig en forholdsvis bred ådal med eng- og mosearealer langs Grejs Å. På nordsiden af ådalen rejser Jelling Skov sig som en skræntskov på ådalsskrænten. Skovene domineres af bøgebevoksninger med indslag af elle- og askeskov i bunden af ådalen. Her er der fundet områder med kildekalk. Længere mod øst bliver ådalen smallere, og der er større fald på Grejs Å. Der findes en del eng- og mosearealer ned til åen, men det dominerende landskabselement er løvskovene på ådalsskrænterne. I disse skove findes en række hurtigtstrømmende skovbække med et kraftigt fald.

Den østlige del af området er omfattet af landskabsfredning ved Lerbæk på 226 ha.

## Vigtigste naturværdier

Store dele af Grejs Å løber stort set ureguleret og har nogle meget fine fysiske forhold med stenet og gruset bund. Miljøkvaliteten er høj, og der er et meget varieret liv af rentvandskrævende smådyr, hvoraf flere er enten rød- eller gullistede. Bæklampret, skæv vindelsnegl, odder og stor vandsalamander forekommer i området.

Området rummer ret store arealer med rigkær og tidvis våd eng. Flere steder findes en artsrig vegetation f.eks. er der fundet maj-gøgeurt og engblomme i pæne bestande. Et lille areal med kalkoverdrev er kortlagt i området.

I skovene er blandt andet registreret de to prioriterede naturtyper: Elle- og askeskov og kildevæld. Rød glente er registreret i området og vandstær har en af sine få danske ynglelokaliteter i Grejs Å. Hvepsevåge, isflugl og en række arter af flagermus er registreret i området.

I området forekommer desuden en række rødlistede arter bl.a. kæmpe-rapgræs, tyndakset star, otteradet ulvefod som alle er fundet i Lerbæk Skov/Højgård Skov. Hertil kommer de gullistede arter: Kær-fnokurt, skælrod, mørkviolet slørhat, samt fredede orkideer bl.a. glat hullæbe og skov-gøgeurt.

## Trusler mod områdets naturværdier

Der er foretaget en tilstandsvurdering for de fleste af områdets naturtyper, og truslerne mod udpegningsgrundlaget er registreret.

Alle kortlagte naturtyper i området er truet af luftbåret kvælstof. Områdets små søer er endvidere truet af udvaskning af næringsstoffer fra landbrugsjord og dermed trues også levestederne for stor vandsalamander. En lang række naturtyper er kortlagt med små og spredte forekomster og er derfor truede af fragmentering. Det samme gælder levesteder for stor vandsalamander.

Den væsentligste trussel mod Fårup Sø er tilførsel af fosfor. Derudover vurderes søens tilstand et være påvirket af indvandring af den invasive art vandremusling.

Opvækst af vedplanter og høje urter er en trussel mod de lysåbne naturarealer, der også er truet af uhensigtsmæssige vandstandsforhold. Nåletræer og de invasive arter japan- og kæmpe-pileurt vurderes at udgøre en trussel mod skovnaturtyperne i visse områder. Kæmpe-bjørneklo findes flere steder i ådalen.

## Målsætning og indsats

Naturtyperne næringsrig sø (Fårup sø) og vandløb (Grejs Å) prioriteres højt, da naturtyperne er vigtige for områdets integritet og er arealmæssigt tunge. Miljøkvaliteten i Grejs Å er høj og der er et meget varieret liv af rentvandskrævende smådyr. Derudover er der fokus på ådalens artsrige habitatnaturtyper rigkær, tidvis våde enge, kildevæld, kalkoverdrev, sure overdrev og bøgeskavsarealer.

Områdets terrestriske naturtyper, samt vandløbet skal sikres en god til høj naturtilstand. Vandløbet sikres som levested for bæklampret og odder og som vandløb med en meget stor faunadiversitet.

Indsatsen vil overvejende dreje sig om at stoppe tilgroningen af de lysåbne naturtyper og beskytte skoven mod intensiv skovdrift og konvertering til andre træarter. For de vandafhængige naturtyper sikres en forbedret hydrologi. Arealer med kalkoverdrev, surt overdrev, tidvis våd eng og kildevæld sammenkædes ved udvidelse af arealerne, hvor det er naturmæssigt muligt. Antallet af ynglebiotoper til stor vandsalamander øges. Arealer med rigkær i tilknytning til levesteder for skæv vindelsnegl udvides.

Oversigt over de væsentligste virkemidler til gennemførelse af denne plan:

| Indsats   | Stort omfang | Mindre omfang | Undersøges nærmere | Ikke relevant |
|---|--------------|---------------|--------------------|---------------|
| <b>Rydning, fjernelse af uønsket opvækst</b><br>Herunder bekæmpelse af invasive arter             | X            |               |                    |               |
| <b>Forbedring af hydrologi</b><br>Fx ved at standse dræning, genoprette vandløb, fjerne diger     | X            |               |                    |               |
| <b>Ekstensiv drift</b><br>Fx indførsel eller opretholdelse af græsning, høslet mm.                | X            |               |                    |               |
| <b>Sikring af arealer</b><br>Sikring af natur der ikke pt. er beskyttet (fx stenrev og skovnatur) | X            |               |                    |               |
| <b>Reducere forstyrrelser</b>   |              |               |                    | X             |
| <b>Forbedring/sikring af levesteder</b>   |              | X             |                    |               |

|   |          |  |  |  |
|---|----------|--|--|--|
| Fx ved etablering af vandhuller, sikring af redetræer eller større fouragerings- eller yngleområder                   |          |  |  |  |
| <b>Sammenkædning af naturarealer</b><br>Fx ved udlæg af naturarealer til samdrift af mindre og adskilte naturområder. | <b>X</b> |  |  |  |

## Mål for planperioden

### (Natura 2000-planens indsatsprogram)

Natura 2000-planens indsatsprogram er bindende retningslinjer for handleplanen i første planperiode, og anvendes derfor som handleplanens mål. Dette indsatsprogram skal være gennemført med udgangen af år 2015, dog år 2021 for de skovbevoksede, fredskovspligtige arealer. Indsatsprogrammet vedrører alene naturtyper og arter, som er på udpegningsgrundlaget for Natura 2000-området, jf. bilag 1.

Indsatsprogrammet er på side 20-24 i [Natura 2000-planen](#).

### Her er et sammendrag af Natura 2000-planens indsatsprogram:

#### *Naturtyper:*

- Der sikres den for naturtyperne mest hensigtsmæssige hydrologi i tidvis våde enge, kilder, væld samt rigkær.
- De lysåbne terrestriske naturtyper sikres en for naturtyperne hensigtsmæssig ekstensiv drift og pleje.
- Arealer med kalkoverdrev, surt overdrev, tidvis våd eng og rigkær søges sammenkædet ved udvidelse af arealerne.
- Arealer med kildevæld øges i mindre omfang
- Skovnaturtyperne sikres en skovnaturtypebevarende drift og pleje eller udlægges i særlige tilfælde til urørt skov.
- Det undersøges nærmere, hvor der er behov for at skabe en mere hensigtsmæssig hydrologi i skovnaturtyperne, og disse steder sikres den for skovnaturtyperne mest hensigtsmæssige hydrologi.
- Forekomsterne med skovbevokset tørvemose og elle- og askeskov, der ikke genoprettes til rigkær, sikres mod konvertering.
- Arealet med tidvis våd eng øges med 5-10 ha.
- Arealet med rigkær øges med 3-7 ha., hvor det er naturmæssigt muligt. Udvidelsen af arealet med rigkær sker primært på tilstødende tilgroede mosearealer, evt. i mindre omfang på bekostning af skovnaturtypen elle- og askeskov.

#### *Arter:*

- Der sikres mere velegnede levesteder for bæklampret, odder, stor vandsalamander og skæv vindelsnegl.
- Invasive arter som japan- og kæmpepileurt, kæmpebjørneklo samt invasive arter af nåletræer søges bekæmpet og deres spredning søges forebygget.
- Antallet af ynglebiotoper til stor vandsalamander øges og artens mulighed for genudveksling mellem delbestande sikres.
- Rigkær, som samtidig udgør levested for skæv vindelsnegl, udvides til i størrelsesordenen 4-8 ha., hvis de fysiske forhold gør det muligt.



**Indsatser som forventes gennemført via anden planlægning end handleplanen:**

*Husdyrgodkendelsesloven:* Reduktion af kvælstofdeposition fra luften på områdets naturtyper sker ved administration af denne lov.

*Vandplanen:* Regulerer tilførslen af næringsstoffer til søer og vandløb. Sikrer vandløbene gode fysiske forhold og kontinuitet. Dette vil samtidig begunstige forekomsten af blandt andet isfugl, odder og bæklampret.

*Indsatsplan mod Kæmpe-Bjørneklo:* Vejle Kommune forventes at vedtage en indsatsplan mod kæmpebjørneklo i indeværende planperiode.

## Forventede metoder og forvaltningstiltag

Her angives de metoder og forvaltningstiltag, som forventes at skulle anvendes for at opfylde handleplanens mål (Natura 2000-planens indsatsprogram). Der angives dog *ikke* metoder og forvaltningstiltag for offentlige arealer, hvor lodsejerne selv udarbejder drifts- og plejeplaner for at gennemføre Natura 2000-planen. Der henvises til resuméerne af denne offentlige drifts- og plejeplanlægning i bilag 4.

Den konkrete indsats på et areal forventes i stort omfang udmøntet ved, at lodsejeren søger om tilskud fra en række særlige tilskudsordninger under Landdistriktsprogrammet. For nærmere information henvises til [NaturErhvervsstyrelsen](#) og – for skovbevoksede arealer – til [Naturstyrelsen](#).

### Naturtyper

I tabel 1 angives de forventede metoder og forvaltningstiltag for *naturtyperne* på udpegningsgrundlaget, jf. bilag 1. Tabellen er inddelt i 3 grupper:

- Lysåbne naturtyper, inkl. sø- og vandløbsnaturtyper (se bilag 5)
- Skovnaturtyper (se bilag 5)
- Potentiel ny habitatnatur (dvs. arealer hvor der er potentiale til lave udvidelser af habitatnaturtyperne jf. indsatsprogrammet)

Hovedparten af arealet med naturtyper er kortlagt, og kan ses på hjemmesiden [Miljøgis](#). I tabel 1 er der et skøn over omfanget af de enkelte metoder og forvaltningstiltag for de kortlagte naturtyper samt et skøn over omfanget af ny habitatnatur. Da der allerede er igangværende indsatser i Natura 2000-området, der bidrager til at opfylde handleplanens mål, skelnes mellem ”områder hvor indsatsen er sikret i planperioden” og ”områder hvor der er potentiale for forbedringer af bevaringsstatus”.

Tabel 1: Forventede metoder og forvaltningstiltag for naturtyperne\*

| Forventede metoder og forvaltnings-tiltag | Forventede metoder og forvaltnings-tiltag                          |   |
|---|--|---|
|   | Arealer, hvor indsats er sikret gennem aftaler i hele planperioden | Skøn over naturarealer, hvor der er behov for indsats eller sikring af eksisterende pleje |
| <b>Lysåbne naturtyper:</b>                |  |   |
| Rydning af uønsket opvækst                | -  | Op til 10 ha  |
| Forbedring af hydrologi                   | -  | Op til 39 ha  |
| Græsning eller høslæt                     | Ca. 12 ha**  | Op til 81 ha  |
| Afskrælning eller afbrænding              | -  | -   |
|   |  |   |
| <b>Skovnaturtyper:</b>                    |  |   |
| <i>Skov med fredskovspligt:</i>           |  |   |
| Skovnaturtypebevarende drift og pleje     | -  | Ca. 210 ha  |
| Urørt skov                                | -  | -   |
| Forbedring af hydrologi                   | -  | ≤ 1 ha  |
|   |  |   |
| <i>Skov uden fredskovspligt:</i>          |  |   |
| Skovnaturtypebevarende drift og pleje     | -  | Op til 4 ha   |
| Urørt skov                                | -  | -   |
| Forbedring af hydrologi                   | -  | ≤ 0,2 ha  |
|   |  |   |

|                         |  |   |
|-------------------------|--|---|
| <b>Ny habitatnatur:</b> |  | Ca. 9-18 ha. Herudover skal områder med kildevæld, surt overdrev og kalkoverdrev søges udvidet, hvor det naturmæssigt er hensigtsmæssigt. |
|-------------------------|--|---|

\* Omfatter ikke offentlige arealer, hvor ejeren gennemfører Natura 2000-planen i egne drifts- og plejeplaner. Se bilag 4.

\*\* Tabellen indeholder kun de MVJ aftaler, som udløber i 2015 eller senere. Dertil kommer, at der er indgået MVJ-aftaler på 17 ha med udløb før 2015. Det vides ikke om disse aftaler gentegnes. Hertil kommer plejeaftaler af forskellig karakter på 2 ha.

#### Særligt for de lysåbne naturtyper:

- **Behov for indsats:**  
Arealerne i tabel 1 er potentielle bruttoarealer, der vil blive undersøgt nærmere i planperioden mhp. at vurdere gennemførlighed. Indsatsens præcise omfang i planperioden vil således bero på en biologisk, teknisk og økonomisk vurdering og vil sikre Natura 2000-planens målopfyldelse ved at:
  - Arealer med disse naturtyper indenfor Natura 2000-området ikke går tilbage
  - Tilstanden samlet set ikke forringes i denne planperiode.

Hvor der i Natura 2000-planens indsatsprogram er angivet eksakte antal hektar, er disse antal dog normsættende for handleplanens ambitionsniveau og der er således ikke tale om potentielle bruttoarealer.

#### Særligt for skovnaturtyperne

- **Arealer, hvor indsats er sikret gennem aftaler i hele planperioden:**  
Dækker skovarealer, der i hele planperioden er beskyttet ved skovlovsaftale, fredning eller lignende. I særlige tilfælde kan der være behov for en supplerende beskyttelsesindsats.

Bemærk: Træbevoksede moser, hvor vegetationen er opstået naturligt, er omfattet af naturbeskyttelseslovens § 3 eller skovlovens § 28. Det kan omfatte 91E0 Elle- og askeskov. Sådanne arealer er ikke medtaget under "Arealer, hvor indsats er sikret gennem aftaler i hele planperioden" i tabel 1, selvom beskyttelsen kan være tilstrækkelig.

- **Behov for særlig indsats:**  
Generelt skal der være en særlig beskyttelsesindsats af skovnatur, der er i høj tilstand. Det skal bidrage til at bevare de ekstraordinære naturværdier. Se nærmere i bilag 5 under "Skovnaturtypebevarende drift og pleje" og "Urørt skov".
- **Arealerne for urørt skov og forbedring af hydrologi er bruttoarealer, hvor mulighederne for henholdsvis udlæg til urørt skov og forbedring af de hydrologiske forhold undersøges nærmere.** Bruttoarealet for urørt skov er arealer i høj tilstand med bl.a. stor andel dødt ved, mens bruttoarealet for forbedret hydrologi er de mest tørre arealer med 91E0 Elle- og askeskov, der har fungerende grøfter.
- **Reduktion af arealet med skovnaturtyper:**  
I forbindelse med udvidelser af den truede naturtype 7230 Riggær kan der forekomme reduktioner i arealet med 91E0 Elle- og askeskov.

#### Arter

I tabel 2 angives de forventede metoder og forvaltningstiltag for *arterne* på udpegningsgrundlaget (jf. bilag 1) *udover* indsatsen for naturtyperne, som i mange tilfælde også vil gavne arterne.

Tabel 2: Forventede metoder og forvaltningstiltag for arter *udover* indsatsen for naturtyperne.

| Forventede metoder og forvaltnings-tiltag | Skøn over omfanget af:                       |  |
|---|--|--|
|   | Indsats sikret gennem aftaler i planperioden | Potentiale for forbedring af bevaringsstatus |
| Restaurering af vandhuller                | -  | ?*   |
| Nygravning af vandhuller                  | -  | 4-6  |

\* Behovet for restaurering af eksisterende vandhuller kendes ikke på nuværende tidspunkt, men må bero på en konkret vurdering af vandhullernes tilstand.

Indsatsen for **skæv vindelsnegl** foregår primært i områder med rigkær. Skæv vindelsnegl kan leve både på tørre og fugtige lokaliteter, og er således registeret på mosbegrøede stenblokke, på undersiden af kviste og grene, skovenge, fugtige krat, markhegn, græsarealer osv. Artens meget forskellige krav til levesteder gør det vanskeligt at afgrænse hvilke lokaliteter, man skal gøre en særlig indsats for. Dog synes skæv vindelsnegl at være mest almindelig i enge og kær med vækst af store stararter, hvorfor indsatsen i denne plan vil koncentrere sig om at udvide arealet med rigkær. Skæv vindelsnegl er følsom overfor græsning, hvorfor antallet af græssende dyr på lokaliteter med skæv vindelsnegl bør begrænses.

Indsatsen for **bæklampret** er opretholdelse af den frie dynamik og variation i Grejs Å. Generelt er der gode livsbetingelser for bæklampret i vandløbet, som har nogle meget fine fysiske forhold, med stenet og gruset bund og hvor der er et meget varieret liv af rentvandskrævende smådyr. En enkelt spærring af vandløbet forhindrer dog bæklamprettens frie passage. Problemet med spærringen løses via vandplanerne.

Indsatsen for **stor vandsalamander** sker ved sikring og restaurering af eksisterende vandhuller og etablering af nye vandhuller. Der søges etableret et netværk af ynglevandhuller, omgivet af skove og lysåbne arealer, hvor der findes egnede leve- og overvintringsmuligheder for arten.

**Odderen** er tilknyttet vand. Odderen er desuden afhængig af en varieret vegetation langs søer og vandløb, hvor den kan skjule sig og leve uforstyrret. Indsatsen for odder sikres gennem både opretholdelse og forbedring af den biologiske og fysiske kvalitet i Natura 2000-områdets vandløb, søer og øvrige naturtyper i tilknytning til søer og vandløb.

#### *Særligt for arters levesteder i skov:*

Naturstyrelsen vurderer, at sikringen af skovnaturtyperne bidrager i tilstrækkeligt omfang til at sikre velegnede levesteder på fredskovpligtige skovbevoksede arealer for følgende skovlevende arter; stor vandsalamander og odder. Det vurderes ligeledes, at der i denne planperiode ikke er behov for indsats for skæv vindelsnegl på de skovbevoksede, fredskovpligtige arealer i området.

## Prioritering af den forventede forvaltningsindsats

I første planperiode gælder indtil videre den med Grøn Vækst afledte nationalpolitiske præmis om frivillighed i Natura 2000-indsatsen, hvilket også er baggrunden for økonomiaftalen for 2013 ml. regeringen og KL, der lægger de økonomiske rammer for den kommunale Natura 2000-indsats.

Indsatsen i 1. planperiode skal standse tilbagegangen for naturtyper og arter på udpegningsgrundlaget. I Natura 2000-planen er dette mål udmøntet i fire sigtelinjer:

1. Sikring af tilstanden af eksisterende naturarealer og arter
2. Sikring af de små naturarealer
3. Sikring af naturtyper og levesteder som ikke er beskyttede
4. Indsats for truede naturtyper og arter

De fire sigtelinjer lægger niveauet for den indsats, som handleplanmyndighederne skal gennemføre, og er udtryk for den nationale prioritering i 1. planperiode.

Her beskrives de dele af indsatsprogrammet, som handleplanmyndighederne forventes at gennemføre med særligt fokus og tidligt i planperioden:

### Lysåbne naturtyper:

#### *Indsats for følgende særligt sårbare naturtyper*

Arealer med særlig værdifulde og sårbare naturtyper og arter søges sikret, udvidet og om muligt kædet sammen. Det drejer sig om naturtyperne kalkoverdrev, surt overdrev, tidvis våd eng, rigkær og kildevæld.

#### *Pleje og udvidelse af rigkær, tidvis våd eng, surt overdrev og kalkoverdrev*

Udvidelsen rigkær sker primært på de tilstødende arealer med tilgroet mose som ryddes for opvækst af træer og buske. I mindre omfang kan det komme på tale at udvide arealet af rigkær på arealer med skovnaturtypen elle- og askeskov, hvor disse er opstået ved tilgroning af tidligere lysåbne enge og moser eller hvor der er tale om meget unge elle- og askeskove, som er plantet eller opstået ved tilgroning af tidligere lysåbne arealer med rigkær.

Arealer med surt overdrev og kalkoverdrev ryddes i det omfang, der er behov. Efterfølgende søges arealerne plejet ved afgræsning. Tidvis våde enge sikres lysåbne forhold gennem hegning og afgræsning.

De våde naturtyper sikres en naturlig hydrologi.

#### *Etablering af ny habitatnatur*

Ved etablering af ny habitatnatur prioriteres alt efter naturtype, følgende områder (se bilag 3):

- Natur, som er udpeget som § 3, men som ikke er udpeget som habitatnatur
- Potentielle vådområder i tilknytning til eksisterende § 3 beskyttet natur eller habitatnatur
- Stærkt skrånende arealer med potentiale for udvikling af overdrev
- Nåleskov, der ikke er fredskov, i tilknytning til overdrev og hede
- Andre arealer, hvor der foreligger en specifik viden om naturpotentiale

### Skovnaturtyper:

Tidlig opsøgende/faciliterende indsats over for særlige lodsejergrupper, f.eks.:

- a. Lodsejere med en stor andel af områdets skovnatur-forekomster i høj tilstand, samt øvrige forekomster i høj arts- eller strukturklasse.
- b. Lodsejere med en stor andel af områdets arealer med den EU-prioriterede skovnaturtype: *91E0 Elle- og askeskov*. Herunder en afvejning i forhold til udvidelser af den lysåbne naturtype 7230 Riggær.
- c. Lodsejere med et stort areal med skovnaturtyper.

**Arter:**

Antallet af velegnede levesteder for stor vandsalamander øges. Riggær, som samtidig er levested for skæv vindelsnegl øges, hvis de fysiske forhold gør det muligt.

## Forventet effekt

Her beskrives den forventede naturmæssige effekt ved at gennemføre de enkelte aktiviteter. Den faktiske naturmæssige effekt for naturtyper og arter vil løbende blive fulgt i det nationale overvågningsprogram, NOVANA.

### Lysåbne naturtyper:

#### - *Rydning af uønsket opvækst*

I forbindelse med pleje af lysåbne arealer, vil det ofte være nødvendigt at foretage en rydning af buske og træer. Det vil typisk være på arealer, hvor græsning og/eller slåning enten har været utilstrækkelig eller har været helt opgivet. Det kan f. eks. være bævreasp på overdrev og hede, eller pilekrat i moser, enge og søer.

Rydningen sikrer, at den flora og fauna, der trives med lysåbne forhold, ikke skygges bort. Desuden vil rydning ofte bidrage til at bekæmpe invasive arter, som selvsåede nåletræer og glansbladet hæg. Det er vigtigt, at det ryddede opvækst fjernes for at skabe gode vækstbetingelser for den lysåbne vegetation.

Ved rydning af arealer med stort potentiale for at udvikle ny habitatnatur vil den vegetation, der er karakteristisk for naturtypen, kunne indfinde sig efter få år. Det gælder særligt for tidlige tilgroningsstadier af naturtyperne.

#### - *Forbedring af hydrologi*

Lukning af grøfter og fjernelse af drænrør kan være nyttige plejetiltag for våde naturtyper som f.eks. rigkær, højmose, våd hede og tidvis våd eng. Det samme gælder for en række dyre- og plantearter, som er tilknyttet disse naturtyper, f.eks. skæv vindelsnegl, kildevælds-vindelsnegl og blank seglmos.

Effekten af de mere naturlige vandstandsforhold vil typisk være, at fugtigbundsarterne bliver mere dominerende, og at der genindvandrer flere arter tilknyttet våd og fugtig bund. Desuden vil uønsket opvækst af træer og buske blive hæmmet, nedbrydning af førnelag vil ophøre og der vil opbygges et nyt tørvelag. Dette vil sikre mindre næringsfrigørelse og CO<sub>2</sub>-udslip.

Mere naturlige vandstandsforhold kan være afgørende for, at våde naturtyper som f.eks. rigkær, højmose, våd mose og tidvis våd eng kan opnå gunstig bevaringsstatus. Det samme gælder for de arter, der er tilknyttet disse naturtyper.

#### - *Græsning eller høslæt*

Størstedelen af de lysåbne naturtyper er betinget af græsning eller høslæt. Hvis de ikke plejes i form af afgræsning eller slæt, vil de gro til i høje urter og græsser. Med tiden vil arealerne udvikle sig til krat eller skov. Udviklingen af krat eller skov er en naturlig proces, men vil indebære et stort antal arter skygges bort.

Græsning eller høslæt vil have en positiv effekt på de fleste lysåbne naturtyper og vil ofte være en forudsætning for, at naturtyperne opnår en gunstig bevaringsstatus. Der er dog enkelte lysåbne naturtyper, som ikke eller kun i særlige tilfælde vurderes at have behov for afgræsning eller høslæt. Det drejer sig især om hængesæk og højmose.

Græsning og høslæt er også en effektiv metode til at bekæmpe invasive arter som f.eks. kæmpebjørneklo og glansbladet hæg, samt problemarter som gyvel, ørnebregne og bjergørhvene.

Når afgræsning foregår uden eller med begrænset tilskuds fodring eller når der sker høslæt, fjernes næringsstoffer fra arealerne. Dermed er effekten særlig stor fordi plejen i disse tilfælde både sikrer lysåbne forhold og fjernelse af næringsstoffer fra arealerne.

## Skovnaturtyper:

### - *Skovnaturtypebevarende drift og pleje*

Med den *skovnaturtypebevarende drift og pleje* beskyttes skovnaturtyperne mod gødskning, sprøjtning og yderligere afvanding. I nogle tilfælde etableres mere naturlige vandstandsforhold. Der sikres nogle af de naturmæssigt vigtige strukturer, f.eks. vedvarende skovdække, en vis andel uforstyrret jordbund, hule og døde træer. De karakteristiske træarter for skovnaturtyperne fremmes, og invasive arter kan bekæmpes. I særlige tilfælde plejes skovnaturtyperne med gamle driftsformer såsom skovgræsning og stævning. Den samlede forventede effekt er en sikring af skovnaturtyperne. Understøttelse af naturlig hydrologi øger antallet af små vandhuller og temporære vandhuller i skovnaturtyperne og øger mængden af dødt ved til gavn for stor vandsalamander. Stor vandsalamander vil ligeledes få forbedrede levesteder i kraft af bevaring af træer med hulheder samt dødt ved.

### - *Forbedring af hydrologi i skov*

Lukning af grøfter, fjernelse af drænrør mv. kan være afgørende plejetiltag for fugtige skovnaturtyper som skovbevokset tørvemose og elle- og askeskov samt for visse skovlevende arter. Effekten af mere naturlige vandstandsforhold i skovnaturtyperne vil typisk være, at de karakteristiske fugtigbundsplantearter knyttet til skovnaturtyperne bliver mere dominerende og flere arter genindvandrer. Samtidig vil førnelaget blive genopbygget, hvorved CO<sub>2</sub> lagres og næringsstoffer tilbageholdes. Stor vandsalamander vil typisk nyde godt af forbedret hydrologi, der kan give både flere levesteder og bedre kvalitet af de enkelte levesteder. Odder kan mere indirekte blive tilgodeset, da øget vandstand kan medføre mindre færdsel i et område, og dermed færre forstyrrelser.

## Ny habitatnatur:

### - *Udvidelser af naturtyper*

Den ny habitatnatur skal typisk binde små fragmenterede forekomster af naturtyperne sammen og/eller udvide arealet af truede naturtyper. Desuden kan oprettelsen af nye og større arealer med habitatnatur være med til at sikre truede arter flere og bedre levesteder.

Hvis udvidelsen sker på arealer med stort potentiale for genskabelse af naturtyper, vil der med den nødvendige indsats og pleje kunne udvikles ny habitatnatur på relativt få år. Det kan f.eks. være på arealer, der tidligere har rummet naturtypen og som ligger i nær tilknytning til eksisterende arealer med naturtypen. Hvis udvidelsen derimod foregår på tidligere landbrugsjord, må udviklingen mod habitatnatur af høj kvalitet forventes at tage væsentlig længere tid (ofte flere årtier).

## Arter:

### - *Indsats for arter*

Indsatsen for størstedelen af arterne på udpegningsgrundlaget vil ske gennem den generelle indsats for lysåbne naturtyper og skovnaturtyper som beskrevet i afsnittene ovenfor. For stor vandsalamander indgår endvidere nygravning og evt. restaurering af vandhuller.

Rigkær, der samtidig er levested for skæv vindelsnegl, søges udvidet.

Det forventes generelt at tilstanden og det samlede areal af egnede levesteder for arter på udpegningsgrundlaget stabiliseres eller øges.



## **Strategisk miljøvurdering:**

I medfør af Bekendtgørelse nr. 936 af 24. september 2009 af lov om miljøvurdering skal der foretages en miljøvurdering af planer og programmer, der omhandler fysisk planlægning og arealanvendelse, som kan påvirke et internationalt beskyttelsesområde væsentligt.

Nærværende Natura 2000-handleplan er som udgangspunkt omfattet af kravet om miljøvurdering.

For samtlige statslige naturplaner er der foretaget en strategisk miljøvurdering. Nærværende Natura 2000-handleplan har et indhold, der ikke adskiller sig fra de oplysninger, som allerede er givet i de miljøvurderede naturplaner.

Da Natura 2000-handleplanen ikke sætter nye rammer for fremtidig fysisk planlægning eller arealanvendelser omfattes planen ikke af lov om miljøvurdering af planer og programmer.

# Bilag 1: Naturtyper og arter på udpegningsgrundlag

Udpegningsgrundlag for Habitatområde nr. 70:

| Naturtypenr.                      | Naturtype   | Handleplan-myndighed |                | I alt*             |
|-----------------------------------|---|----------------------|----------------|--------------------|
|                                   |   | Vejle Kommune        | Naturstyrelsen |                    |
| 3140                              | Kalkrige søer og vandhuller med kransnålalger                                     | -                    | -              | <b>Ej kortlagt</b> |
| 3150                              | Næringsrige søer og vandhuller med flydeplanter eller store vandaks               | -                    | -              | <b>Ej kortlagt</b> |
| 3260                              | Vandløb med vandplanter   | -                    | -              | <b>Ej kortlagt</b> |
| 6210                              | Overdrev og krat på mere eller mindre kalkholdig bund (vigtige orkidelokaliteter) | < 1                  | -              | <b>&lt; 1</b>      |
| 6230                              | Artsrige overdrev eller græsheder på mere eller mindre sur bund                   | 1                    | -              | <b>1</b>           |
| 6410                              | Tidvis våde enge på mager eller kalkrig bund, ofte med blåtop                     | 62                   | -              | <b>62</b>          |
| 6430                              | Bræmmer med høje urter langs vandløb eller skyggende skovbryn                     | -                    | -              | <b>Ej kortlagt</b> |
| 7220                              | Kilder og væld med kalkholdigt (hårdt) vand                                       | 2                    | -              | <b>2</b>           |
| 7230                              | Rigkær  | 30                   | -              | <b>30</b>          |
| <b>Lysåbne naturtyper i alt*:</b> |   | <b>95</b>            | <b>-</b>       | <b>95</b>          |
| 9120                              | Bøgeskove på morbund med kristtorn  | <1                   | 19             | <b>19**</b>        |
| 9130                              | Bøgeskove på muldbund   | 2,8                  | 121            | <b>124**</b>       |
| 9160                              | Egeskove og blandskove på mere eller mindre rig jordbund                          | <1                   | 31             | <b>31**</b>        |
| 91E0                              | Elle- og askeskove ved vandløb, søer og væld                                      | 1,2                  | 37             | <b>38**</b>        |
| <b>Skovnaturtyper i alt*:</b>     |   | <b>4,2</b>           | <b>208</b>     | <b>212</b>         |

\* Omfatter ikke offentlige arealer, hvor ejeren gennemfører Natura 2000-planer i egne drifts- og plejeplaner.

\* Delvist kortlagt – Ikke-fredskovspligtige arealer er ikke fuldstændig kortlagt.

## Arter

|      |   |
|------|---|
| 1014 | Skæv vindelsnegl ( <i>Vertigo angustior</i> )               |
| 1096 | Bæklampret ( <i>Lampreta planeri</i> )                      |
| 1166 | Stor vandsalamander ( <i>Triturus cristatus cristatus</i> ) |
| 1355 | Odder ( <i>Lutra lutra</i> )                                |

## Bilag 2: Fordeling af indsats mellem handleplan-myndigheder og offentlige lodsejere

I Natura 2000-planens indsatsprogram er der retningslinjer, hvor der er behov for en nærmere afklaring af, hvem der følger op på retningslinjerne. Det drejer sig om følgende retningslinjer:

- 2.2 Arealer med kildevæld øges i mindre omfang
- 2.3 Antallet af ynglebiotoper til stor vandsalamander øges
- 2.4 Riggær, som samtidig er levested for skæv vindelsnegl udvides med 4-8 ha., hvis de fysiske forhold gør det muligt.
- 4.1 Arealer med surt overdrev (kalkoverdrev, hvis potentiale) øges gennem en mindre udvidelse
- 4.2 Arealet med tidvis våd eng øges med i størrelsesordenen 5-10 ha
- 4.3 Arealet med riggær øges med 3-7 ha., hvor det naturmæssigt er muligt.

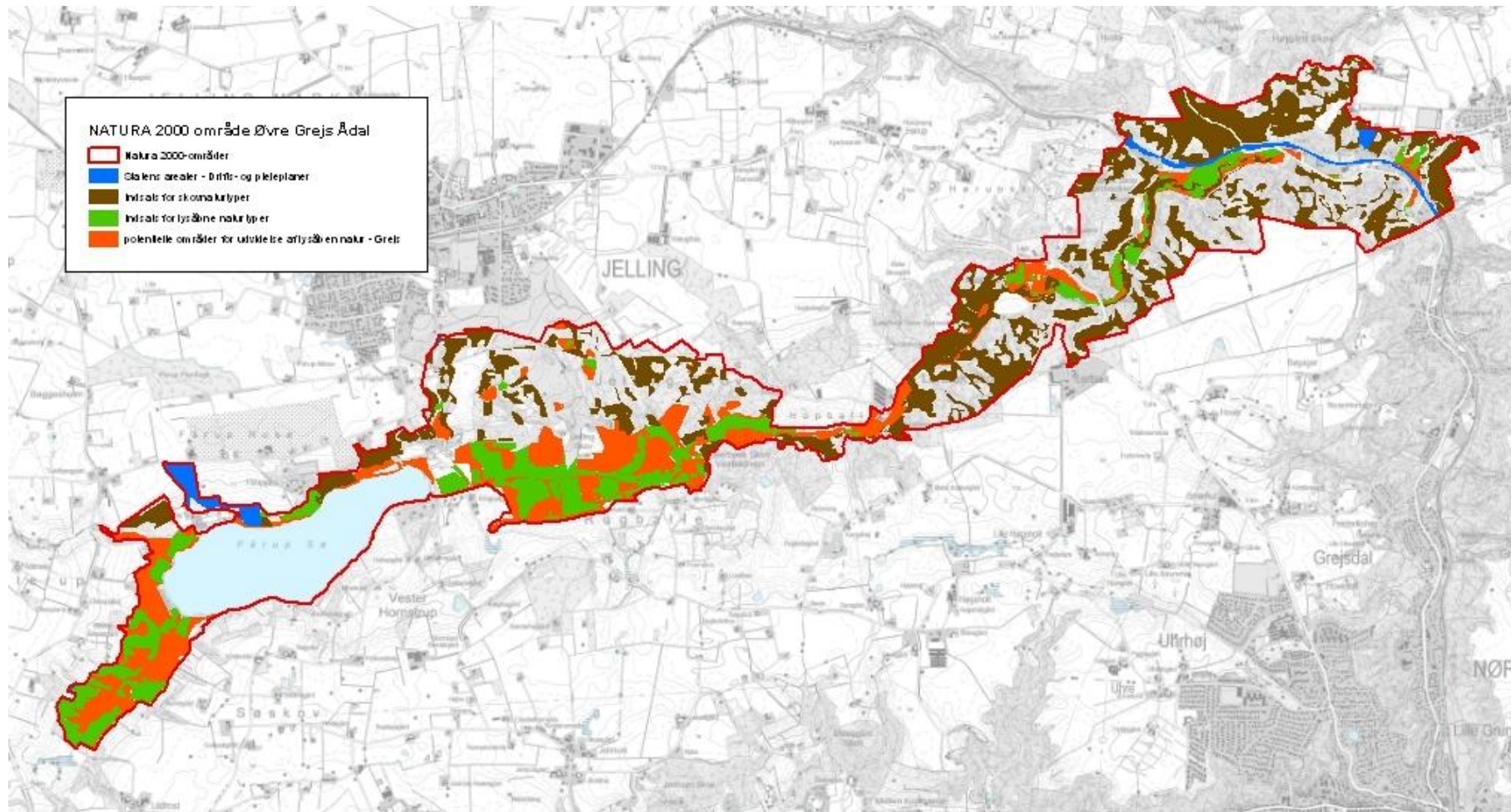
Det kan både være handleplan-myndigheder og offentlige lodsejere, der skal følge op på disse retningslinjer. Derfor omfatter bilag 2 både private og offentlige arealer (inkl. offentlige arealer, hvor lodsejeren selv udarbejder drifts- og plejeplan).

Der er aftalt følgende opgavefordeling mellem de offentlige lodsejere og handleplan-myndigheder i Natura 2000-området:

|                                   | Handleplan-myndighed |                | Total    |
|-----------------------------------|----------------------|----------------|----------|
|                                   | Vejle Kommune        | Naturstyrelsen | Total    |
| Udvidelse af naturtyper           | 8-17 ha*             | -              | 8-17 ha* |
| Udvidelse af levesteder for arter | 4-8 ha.              | -              | 4-8 ha   |

\*Tallene tager afsæt i retningslinjernes konkrete arealangivelser. Herudover skal kildevæld, surt overdrev og kalkoverdrev søges udvidet hvor det naturmæssigt er muligt.

### Bilag 3: Kort med kortlagte naturtyper samt potentielle områder for ny habitatnatur



## Bilag 4: Resumé af offentlige lodsejeres drifts- og plejeplaner

### Bilag 1: Resumé af plejeplan for Naturstyrelsens arealer i Natura 2000-område N81

Inden for området ejer Naturstyrelsen ca. 10 ha, som udgøres af skov og sø. Af de 10 ha er ca. 7 ha kortlagt habitatnatur, som varetages i nærværende plejeplan. Fårup skov, som ligger på nordsiden af Fårup sø, udgør størstedelen med sine 8,3 ha. Derudover ejer styrelsen en mindre del af Fårup Sø. Skoven veksler mellem engstrøg og løvskov, som drives efter naturnære principper. Arealet sikrer offentligheden adgang til Fårup Sø.

Tabel a Kortlagte naturtyper på Naturstyrelsens arealer i området

| Naturtype      | Nr.  | Navn              | Areal ejet af NST (ca. ha) |
|----------------|------|-------------------|----------------------------|
| Skovnaturtyper | 91E0 | Elle- og askeskov | 1                          |
|                | 9130 | Bøg på muld       | 3                          |
|                | 9160 | Ege-blandskov     | 3                          |
|                |      |                   | 7                          |
| <b>Ialt</b>    |      |                   | <b>7</b>                   |

#### Indsats for naturtyperne

I det følgende angives Naturstyrelsens planlagte indsats for *naturtyperne* på udpegningsgrundlaget. Indsatsen er beskrevet i tabel c. Der skelnes mellem "Eksisterende driftsplan mv." og "Nyt", da der allerede ifølge driftsplaner m.m. for styrelsens arealer skal ske en drift/pleje, der bidrager til at gennemføre plejeplanen.

Tabel c Planlagt indsats for skovnaturtyper

| Plejetiltag                           | Eksisterende driftsplan mv. eller nyt | Ha (ca.) |
|---------------------------------------|---------------------------------------|----------|
| Urørt skov                            | eksisterende                          | 1        |
|                                       |                                       | <b>1</b> |
| Skovnaturtypebevarende drift og pleje | nyt                                   | 6        |
|                                       |                                       | <b>6</b> |
| Bevarelse af store træer til henfald  | eksisterende                          | 6        |
|                                       |                                       | <b>6</b> |

#### Særlig indsats for arter

Plejen af områdets naturtyper vil samtidig tilgodese nogle af arterne på udpegningsgrundlaget (stor vandsalamander og odder). Naturstyrelsen vurderer, at arterne ikke har behov for en særlig indsats derudover.

## Bilag 5: Forklaring af Natura 2000-begreber m.m.

| Begreb                          | Forklaring  |
|---------------------------------|---|
| Natura 2000                     | Natura 2000 er et netværk af områder i EU med særligt værdifuld natur. Natura 2000 er en samlebetegnelse for habitatområder og fuglebeskyttelsesområder. I Danmark tales om internationale naturbeskyttelsesområder, som også rummer Ramsarområder, og består af et eller flere af disse særligt udpegede områder. Natura 2000-områderne kan ses i <a href="#">Danmarks Miljøportal</a> . Der er mere information om Natura 2000 på <a href="#">Naturstyrelsens hjemmeside</a>  |
| Udpegningsgrundlag              | Udpegningsgrundlaget er en fællesbetegnelse for de arter og naturtyper, som findes indenfor et internationalt beskyttelsesområde og som er omfattet af listerne i habitatdirektivet eller fuglebeskyttelsesdirektivet, som forudsætter udpegningsgrundlag her: <a href="#">Udpegningsgrundlag</a> .   |
| Naturtyper                      | Naturtyperne er defineret nærmere i " <a href="#">Habitatbeskrivelser, årgang 2010</a> ". Endvidere er alle danske naturtyper beskrevet på <a href="#">Naturstyrelsens hjemmeside</a> .   |
| Lysåbne terrestriske naturtyper | I Danmark er der 35 lysåbne terrestriske naturtyper: <a href="#">1210 (Enårig vegetation på strandvolde)</a> , <a href="#">1220 (Flerårig vegetation på stenede strande)</a> , <a href="#">1230 (Klinter eller klipper ved kysten)</a> , <a href="#">1310 (Vegetation af kveller eller andre enårige strandplanter)</a> , <a href="#">1320 (Vadegræssamfund)</a> , <a href="#">1330 (Strandenge)</a> , <a href="#">1340 (Indlandsstrandenge)</a> , <a href="#">2110 (Begyndende klitdannelse)</a> , <a href="#">2120 (Hvide klitter og vandremiler)</a> , <a href="#">2130 (Stabile kystklitter med urtevegetation)</a> , <a href="#">2140 (Stabile kalkfattige klitter med Empetrum nigrum)</a> , <a href="#">2160 (Kystklitter med havtorn)</a> , <a href="#">2170 (Kystklitter med gråris)</a> , <a href="#">2190 (Fugete klitlavninger)</a> , <a href="#">2250 (Kystklitter med enebær)</a> , <a href="#">2310 (Indlandsklitter med lynq og visse)</a> , <a href="#">2320 (Indlandsklitter med lynq og revling)</a> , <a href="#">2330 (Indlandsklitter med åbne græsarealer med sandskæg og hvene)</a> , <a href="#">4010 (Våde dværgbusksamfund med klokkeling)</a> , <a href="#">4030 (Tørre dværgbusksamfund (heder))</a> , <a href="#">5130 (Enebærkrat på heder, overdrev eller skrænter)</a> , <a href="#">6120 (Tørketålende græsvegetation på kalkrig jordbund)</a> , <a href="#">6210 (Overdrev og krat på mere eller mindre kalkholdig bund)</a> , <a href="#">6230 (Artsrige overdrev)</a> , <a href="#">6410 (Tidvis våde enge)</a> , <a href="#">6430 (Bræmmer med høje urter)</a> , <a href="#">7110 (Aktive højmoser)</a> , <a href="#">7120 (Nedbrudte højmoser)</a> , <a href="#">7150 (Lavninger på tørv med Rhynchosporion)</a> , <a href="#">7210 (Kalkrige moser og sumpe med hvas avneknippe)</a> , <a href="#">7220 (Kilder og væld med kalkholdigt (hårdt) vand)</a> , <a href="#">7230 (Rigkær)</a> , <a href="#">7140 (Overgangstyper af moser og hængesæk)</a> , <a href="#">8220 (Indlandsklipper af kalkfattige bjergarter)</a> , <a href="#">8230 (Indlandsklipper af kalkfattige bjergarter med pionerplantensamfund)</a> . |
| Sø- og vandløbsnaturtyper       | I Danmark er der 7 sø- og vandløbsnaturtyper: <a href="#">3110 (Kalk- og næringsfattige søer og vandhuller)</a> , <a href="#">3130 (Ret næringsfattige søer og vandhuller)</a> , <a href="#">3140 (Kalkrige søer og vandhuller med kransalger)</a> , <a href="#">3150 (Næringsrige søer og vandhuller med flydeplanter)</a> , <a href="#">3160 (Brunvandede søer og vandhuller)</a> , <a href="#">3260 (Vandløb med vandplanter)</a> , <a href="#">3270 (Vandløb med tidvis blottet mudder med enårige planter)</a> .   |
| Skovnaturtyper                  | I Danmark er der 10 skovnaturtyper: <a href="#">2180 (Skovklit)</a> , <a href="#">9110 (Bøg på mor)</a> , <a href="#">9120 (Bøg på mor med kristtorn)</a> , <a href="#">9130 (Bøg på muld)</a> , <a href="#">9150 (Bøg på kalk)</a> , <a href="#">9160 (Ege-blandskov)</a> , <a href="#">9170 (Vinteregeskov)</a> , <a href="#">9190 (Stilkeke-krat)</a> , <a href="#">91D0 (Skovbevokset tørvemose)</a> , <a href="#">91E0 (Elle- og askeskov)</a> .   |
| Kortlægning                     | Under forarbejdet til Natura 2000-planerne er en række naturtyper kortlagt ved en fysisk gennemgang af habitat-områderne. Naturtyperne er afgrænset og identificeret, og der er registreret oplysninger om struktur og art-sindhold på arealerne. De kortlagte områder kan f.eks. findes på <a href="#">PRIOR</a> .   |
| Tilstandsklasse                 | Tilstandsklassen er udtryk for naturkvaliteten af den enkelte kortlagte naturtype. Tilstandsklassen er beregnet på baggrund af strukturindikatorer og artsdata, som er indsamlet ved kortlægningen. Ud fra strukturindikatorerne beregnes et strukturindeks, og tilsvarende beregnes et artsindeks ud fra de indsamlede artsdata. Hver især fortæller de to indeks noget om de aktuelle livsvilkår og den seneste historie på arealet. Tilstanden er en sammenvejning af de to indeks.  |

|  |  |
|--|--|
|  | <p>Der er 5 tilstandsklasser:</p> <p>I. Høj tilstand<br/> II. God tilstand<br/> III. Moderat tilstand<br/> IV. Ringe tilstand<br/> V. Dårlig tilstand</p> <p>De to øverste klasser I og II opfylder Habitatdirektivets krav til gunstig bevaringsstatus under forudsætning af, at der foreligger en prognose der siger, at arealet også i fremtiden vil kunne opretholde den høje eller gode tilstand.</p> <p>Tilstandsklasse (inkl. struktur- og artstilstand) for en kortlagt naturtype kan ses på <a href="#">PRIOR</a>.</p>  |
| Gunstig bevaringsstatus                      | <p>En naturtypes bevaringsstatus er gunstig, når:</p> <ul style="list-style-type: none"> <li>- arealet med naturtypen i det naturlige udbredelsesområde er stabilt eller øges</li> <li>- den særlige struktur og de særlige funktioner, der er nødvendige for naturtypens opretholdelse, er til stede og vil være det fremover.</li> <li>- bevaringsstatus for de arter, der er karakteristiske for naturtypen, er gunstig.</li> </ul> <p>En arts bevaringsstatus anses for gunstig, når:</p> <ul style="list-style-type: none"> <li>- bestandsudviklingen viser, at arten på lang sigt vil opretholde sig selv</li> <li>- artens naturlige udbredelsesområde hverken er i tilbagegang eller vil blive mindsket</li> <li>- der er og sandsynligvis fortsat vil være et tilstrækkeligt stort levested til på lang sigt at bevare artens bestande</li> </ul> |
| Natura 2000-plan                             | <p>Natura 2000-planen fortæller, hvordan man skal behandle hvert af de 246 Natura 2000-områder, så man stopper tilbagegangen for naturtyper og arter i det enkelte område. Natura 2000-planen indeholder en basisanalyse af områdets aktuelle naturtilstand og trusler, mål for naturtilstanden og et indsatsprogram.</p> <p>Natura 2000-plan kan findes på <a href="#">Naturstyrelsens hjemmeside</a>.</p>  |
| Natura 2000-handleplan                       | <p>Natura 2000-planen udmøntes i handleplaner. En kommune skal således udarbejde en handleplan for, hvordan Natura 2000-planen vil blive realiseret inden for kommunens geografiske område på land og kystnære områder. Kommunen skal efterfølgende sikre, at handleplanen gennemføres. På tilsvarende måde har Naturstyrelsen ansvaret for at udarbejde og gennemføre handleplaner for de skovbevoksede, fredskovspligtige arealer.</p>   |
| Offentlige lodsejeres drifts- og plejeplaner | <p>Offentlige lodsejere har mulighed for selv at udarbejde drifts- og plejeplan som opfølgning på en Natura 2000-plan.</p> <p>I Natura 2000-handleplanen skal der være resuméer af de offentlige lodsejeres drifts- og plejeplaner.</p>  |
| Invasive arter                               | <p>Invasive arter dækker over plante- og dyrearter, der af mennesket er blevet flyttet fra en del af verden til en anden og her påvirker hjemmehørende arter negativt. Et almindeligt brugt eksempel er kæmpe-bjørneklo, som er ført til Danmark fra Kaukasus og nu giver problemer i eksempelvis moser, hvor den udkonkurrerer hjemmehørende plantearter.</p>   |
| Skovnaturtypebevarende drift og pleje        | <p>I Natura 2000-tilskudsordning for skov er den skovnaturtypebevarende drift og pleje defineret på følgende måde:</p> <p>Alle arealer omfattes af en basissikring med følgende indhold:</p> <ul style="list-style-type: none"> <li>• Vedvarende skovdække</li> <li>• Ved skovdrift skal de karakteristiske træarter for skovnaturtypen fremmes</li> <li>• Ved foryngelse skal der anvendes en naturvenlig foryngelse</li> <li>• Ingen gødskning, kalkning eller kemisk bekæmpelse</li> <li>• Uforstyrret jordbund på mindst 2/3 af arealet</li> <li>• Ingen øget afvanding</li> <li>• Bevaring af eksisterende dødt ved og træer med hulheder</li> <li>• Plejeret til handleplan-myndigheden til bekæmpelse af arter, der optræder invasivt</li> </ul> <p>Som minimum skal alle arealer i tilstandsklasse 1 omfattes af en supple-</p>                    |

|            |   |
|------------|---|
|            | <p>rende sikring med én eller flere af følgende tiltag:</p> <ul style="list-style-type: none"> <li>• Bevaring af store træer til død og henfald</li> <li>• Bekæmpelse af invasive arter</li> <li>• Etablering af naturlige vandstandsforhold</li> <li>• Forberedelse til skovgræsning</li> </ul>  |
| Urørt skov | <p>I Natura 2000-tilskudsordning for skov omfatter udlæg til urørt skov følgende restriktioner:</p> <ul style="list-style-type: none"> <li>• Ingen skovdrift</li> <li>• Ingen fjernelse af levende eller døde træer</li> <li>• Ingen gødskning, kalkning eller kemisk bekæmpelse</li> <li>• Ingen forstyrrelse af jordbunden</li> <li>• Ingen oprensning eller nygravning af grøfter</li> <li>• Plejeret til handleplan-myndigheden til bekæmpelse af arter, der optræder invasivt</li> </ul> |