

Natura 2000-handleplan 2010-15

N30 Lovns Bredning, Hjarbæk Fjord og Skals, Simested, Nørre Ådale samt Skravad Bæk

Natura 2000-område nr. 30

Habitatområde H30
Fuglebeskyttelsesområderne F14 og F24



Kolofon

Titel:

Natura 2000-handleplan 2010-2015. Lovns Bredning, Hjarbæk Fjord og Skals, Simested, Nørre Ådale samt Skravad Bæk.

Natura 2000-område nr. 30, Habitatområde H30, Fuglebeskyttelsesområde F14 og F24

Emneord:

Habitatdirektivet, Miljømålsloven, målsætninger, Natura 2000-handleplaner, Hjarbæk Fjord, Lovns Bredning, Skals Å, Simested Å, Skravad Bæk.

Udgivere:

Viborg Kommune i samarbejde med Randers, Mariagerfjord, Vesthimmerlands og Skive Kommuner samt Naturstyrelsen

Ansvarlig institution: Viborg Kommune, Prinsens Alle 5, 8800 Viborg

Copyright: Viborg Kommune

Sprog: Dansk

År: 2012

ISBN nr.: 978-87-7279-454-9

Dato: 8. december 2012

Resume:

Natura 2000-handleplan for Lovns Bredning, Hjarbæk Fjord og Skals, Simested, Nørre Ådale samt Skravad Bæk (nr. 30). Denne Natura 2000-handleplan er en udmøntning af Natura 2000-plan for område nr. 30 Lovns Bredning, Hjarbæk Fjord og Skals, Simested, Nørre Ådale samt Skravad Bæk.

Handleplanen er udarbejdet af Viborg Kommune i samarbejde med Randers, Mariagerfjord, Vesthimmerlands og Skive Kommuner samt Naturstyrelsen.

Hver kommune er ansvarlig for de dele af handleplanen, der vedrører kommunens geografiske område på land og kystnære områder - bortset fra skovbevoksede, fredskovspligtige arealer. Hver kommune sikrer gennemførelse for sit område inden udgangen af år 2015.

Naturstyrelsen er ansvarlig for de dele af handleplanen, der vedrører de skovbevoksede, fredskovspligtige arealer. Naturstyrelsen sikrer gennemførelse af disse dele af handleplanen inden udgangen af år 2021.

Må citeres med kildeangivelse.

Indholdsfortegnelse

Baggrund.....	4
Sammendrag af den statslige Natura 2000-plan	5
Mål for planperioden.....	10
Forventede metoder og forvaltningstiltag	13
Prioritering af den forventede forvaltningsindsats	16
Forventet effekt	17
Bilag 1: Naturtyper og arter på udpegningsgrundlag	19
Bilag 2: Fordeling af indsats mellem handleplan-myndigheder og offentlige lodsejere	21
Bilag 3: Kort med kortlagte naturtyper samt potentielle områder for ny habitatnatur	22
Bilag 4: Resumé af offentlige lodsejeres drifts- og plejeplaner	23
Bilag 5: Forklaring af Natura 2000-begreber m.m.	25
Bilag 6: Miljøvurdering – jf. lov om miljøvurdering af planer og programmer	28

Baggrund

Der er udarbejdet statslige Natura 2000-planer for 246 Natura 2000-områder, som kan findes på http://www.naturstyrelsen.dk/Naturbeskyttelse/Natura2000/Natura_2000_planer/.

Denne handleplan er en udmøntning af Natura 2000-plan for område nr. 30 Lovns Bredning, Hjarbæk Fjord og Skals, Simested, Nørre Ådale samt Skravad Bæk.

Handleplanen er udarbejdet af Viborg Kommune i samarbejde med Randers, Mariagerfjord, Vesthimmerlands og Skive Kommuner samt Naturstyrelsen.

Hver kommune er ansvarlig for de dele af handleplanen, der vedrører kommunens geografiske område på land og kystnære områder - bortset fra skovbevoksede, fredskovspligtige arealer. Hver kommune sikrer gennemførelse for sit område inden udgangen af år 2015.

Naturstyrelsen er ansvarlig for de dele af handleplanen, der vedrører de skovbevoksede, fredskovspligtige arealer. Naturstyrelsen sikrer gennemførelse af disse dele af handleplanen inden udgangen af år 2021.

Naturstyrelsen er offentlig lodsejer og gennemfører Natura 2000-planen direkte i sin drifts- og plejeplan. Der er resuméer af disse drifts- og plejeplaner i bilag 4. Herudover indgår denne drifts- og plejeplanlægning for offentlige arealer kun i handleplanens bilag 2.

Handleplanen er udarbejdet med hjemmel i miljømålsloven (lovbekendtgørelse nr. 932 af 24/9 2009), bekendtgørelse nr. 1117 af 25/11/2011 om kommunalbestyrelsernes Natura 2000-handleplaner og bekendtgørelse 1116 af 25/11/2011 om tilvejebringelse af Natura 2000-skovplanlægning.

Det fremgår af lovgivningen:

- at en handleplan skal indeholde:
 - en prioritering af handleplan-myndighedens forventede forvaltningsindsats i planperioden
 - en angivelse af mål og forventet effekt for de enkelte aktiviteter
 - de forventede metoder og forvaltningstiltag, som handleplan-myndigheden vil tage i brug for at forbedre naturtilstanden eller fastholde gunstig bevaringsstatus
- at en handleplan ikke må stride imod retningslinjer fastsat i den statslige Natura 2000-plan.
- at en handleplan skal være så konkret, at dens gennemførelse kan vurderes. Dog må handleplanen ikke foregribe det præcise indhold af de aftaler eller afgørelser, der træffes i forhold til den enkelte lodsejer i forbindelse med gennemførelse af handleplanen.

Alle myndigheder skal i deres arealdrift, naturforvaltning eller ved udøvelse af deres beføjelser i henhold til lovgivningen i øvrigt lægge Natura 2000-planen og -handleplanen til grund.

I handleplanen anvendes en række Natura 2000-begreber m.m., som er defineret nærmere i bilag 5.

Forholdet til lov om miljøvurdering er omtalt i bilag 6.

Sammendrag af den statslige Natura 2000-plan

for Natura 2000-område nr. 30 Lovns Bredning, Hjarbæk Fjord og Skals, Simested, Nørre Ådale samt Skravad Bæk ¹.

Området omfatter Habitatområde H30 og Fuglebeskyttelsesområderne F14 og F24.

Områdebeskrivelse

Området strækker sig fra Hjarbæk Fjord, Lovns Bredning og Lovns halvøen i vest over de fire store vandløb Lerkenfeld, Simested, Skals og Nørreå til de store mosearealer ved Øster Bjerregrav og Fusing - og Glenstrup søer mod øst.

De 4 store ådale er især i de nedre dele præget af drænedede og opdyrkede arealer (tidligere enge og moser). I de øvre dele af ådalene findes mange arealer, hvor opdyrkning og afgræsning er ophørt, fordi de er uegnede til moderne landbrugsdrift.

Simested Å er landskabelig værdifuld især på en fredet strækning mellem Sdr. Borup og Ålestrup. Borup Hede udgør det største samlede areal med tør hede (51 ha) i habitatområdet.

Skalsådalen er en af landets bredeste og er nedstrøms ved Hjarbæk Fjord ret kulturpåvirket, da hovedparten i en eller anden form er under landbrugsdrift. Længere oppe indeholder ådalen mange gamle tørvegravningsarealer, herunder det store og vildtvoksende område Bjerregrav Mose. Området blev tidligere udnyttet til engdrift og græsning, men hovedparten er i dag uden drift og under tilgroning med især pil.

Skravad Bæk løber til Skals Å fra nord, og i en række andre sidedale til Skalsådalen ligger de større søer, Rødsø, Hærup Sø og Klejtrup Sø samt tilløb fra Glenstrup Sø og Tjele Langsø (ligger i et tilgrænsende Natura 2000 område).

Nørreåen har - modsat det tre andre store vandløb - afløb mod øst. Nørreåen modtager afløbsvandet fra et stort søsystem uden for Natura 2000-området bestående af blandt andet Hald Sø og Viborg søerne, og åen afvander til Gudenåen. Midt i Nørreådalen ligger Ø Bakker, der er en stejl og markant morænebakke med hede og enebærkrat.

Lovns Bredning og Hjarbæk Fjord udgør den store marine del af området. Mellem Hjarbæk Fjord og Lovns Bredning er der en dæmning med sluse. Vandudvekslingen gennem slusen har stor betydning for plante- og dyrelivet i Hjarbæk Fjord.

Umiddelbart vest for dæmningen ved Virksund ligger Ørslevkloster Sø, der pga. forbindelsen med Hjarbæk Fjord i perioder tilføres salt og derfor må karakteriseres som en brakvandssø.

Det samlede areal af hele området udgør ca. 25.513 ha.

Vigtigste naturværdier

Området er udpeget for at beskytte en lang række arter og naturtyper.

Hjarbæk Fjord og Lovns Bredning udgør en internationalt vigtig raste- og fourageringsplads for sangsvane i vinterhalvåret og troland i fældningstiden i efteråret.

Desuden er der en stor bestand af fældende og overvintrende hvinand. Områderne har især tidligere rummet vidtstrakte flader med ålegræs. Langs Lovns Bredning findes en del arealer med strandeng

¹ <http://www.naturstyrelsen.dk/NR/rdonlyres/F00E10A3-60C9-4A3D-B6BF-3355C1FCB602/0/030Resume.pdf>

og artsrige overdrev, der blandt andet huser store bestande af de nationale ansvarsarter nikkende og opret kobjælde.

Lovns halvøen rummer store sammenhængende arealer med enekrat, sure overdrev og stilkege-krat, som stedvis er af stor botanisk værdi. For foden af skrænterne ligger der hist og her fine rigkær og kildevæld, samt store strandensarealer ned mod Limfjorden og Lerkenfeld Ås udløb i fjorden.

De fire store vandløb er levested for både flod- og bæklampret samt grøn kølleguldsmed. For odderen udgør habitatområdet et af de nationale kerneområder med en fast bestand i områdets mange vandløb og søer.

Langs skrænterne af de store ådale findes mange vældprægede partier og artsrige overdrev. Især har Nørreådal en del veludviklede væld og rigkær med sjældne planter, herunder gul stenbræk og blank seglmos, men størstedelen af ådalen består af drænede enge og moser, eller store sammenhængende arealer med høj sødgræssump, pilesumpe samt en del skovbevoksede tørvemoser. Dalskrænterne rummer stedvis sure overdrev, ege-blandskov og bøgeskov på morbund.

Skalsådal indeholder mange gamle tørvegravningsarealer, herunder det store og vildtvoksende område Bjerregrav Mose, som bl.a. rummer hængesække og store partier med skovbevokset tørvemose. Området blev tidligere udnyttet til engdrift og græsning, men hovedparten er i dag uden drift og under tilgroning med især pil. I ådalens øvre dele findes endvidere artsrige ekstremrigkær og kildevæld med sjældne arter. Allerøverst i Skalsådal ligger Læsten Bakker med meget artsrige sure overdrev og kildevæld, samt et moseområde, der inkluderer en tidligere højmose Tuemose. Denne mose er nedbrudt af tidligere tiders tørvegravning.

Skravad Bæk løber til Skals Å fra nord, dalskrænterne her rummer botanisk vigtige overdrev og heder med forekomst af sjældne arter, og dalbunden rummer væsentlige arealer med kildevæld og rigkær.

Glenstrup Sø har store forekomster af kransnålalger, og øst for søen ligger en række botanisk værdifulde rigkær langs Østerkær Bæk, der fortsætter i Natura 2000-området Kastbjerg Ådal. Omkring Fussing Sø, der også har afløb til Skals Å, findes artsrige sure overdrev, rigkær og bøgeskov på morbund samt ellesump.

Fussing Sø er en dyb, næringsrig sø med en del vandplanter, bl.a. har kortskaftet skeblad her sit eneste voksested i Danmark.

Langs skrænterne af Simested Ådal er der mange forekomster af sure overdrev med arter som guldblomme og opret kobjælde. I de øvre dele af ådalen findes en række værdifulde arealer med rigkær og paludella-væld, som bl.a. er levesteder for kildevældsvindelsnegl og blank seglmos. Vandkvaliteten i Simested Å er især på de nedre vandløbsstrækninger god, og foruden grøn kølleguldsmed er der registreret flere sjældne rød- og gullistede invertebrater.

Trusler mod områdets naturværdier

Der er foretaget en tilstandsvurdering for de fleste af områdets naturtyper, og truslerne mod udpegningsgrundlaget er registreret.

Mange af områdets naturtyper er arealmæssigt stærkt reduceret og isoleret på grund af opdyrkning, tilgroning og/eller afvanding. Invasive arter kan være en trussel mod hjemmehørende arter såvel på de tørre naturtyper som i Lovns Bredning.

Hjarbæk Fjord, Lovns Bredning og mange søer i området er belastet med for stor tilførsel af næringsalte fra oplandet, og en del af de våde naturtyper kan være belastet af næringsstoffer, der tilføres med grundvandet. Desuden er mange af de næringsstoffølsomme naturtyper belastet med næ-

ringsstoffer fra dyrkede arealer eller luftbåren deposition. De til naturtyperne knyttede dyr og fugle påvirkes derved også negativt.

Mange naturtyper i området lider under manglende pleje i form af afgræsning, hedepleje eller rydning af træer eller anden vegetation. Dette påvirker ud over selve naturtypen også de tilknyttede arter af planter og dyr. I flere af de lysåbne egekrat sker der en indvandring af skyggetålende træarter som bøg, der på sigt kan udgøre en trussel mod naturtypen.

Slusen ved Virksund virker som højvandssluse og giver periodisk uhensigtsmæssig hydrologi bl.a. i form af saltspringlag.

Rekreative aktiviteter kan periodisk påvirke vandfugle på udpegningsgrundlaget.

Som det fremgår af vandplanen for Limfjorden er der konstateret miljøfarlige stoffer i en mængde, der overskrider de fastlagte grænseværdier. Stofferne udgør derfor en trussel for opnåelse af gunstig bevaringstilstand i de marine naturtyper i Lovns Bredning og Hjarbæk Fjord.

Målsætning

De store ådale og deres vandløb er karakteristiske landskabselementer i området. Naturtyperne i ådalene sikres en god-høj naturtilstand. Områdets truede naturtyper og arter prioriteres højt. Det gælder især alle typer af artsrige overdrev, tørre heder, rigkær, genskabelse af aktiv højmose, samt levesteder for gul stenbræk. Stilkege-krat og oprindelig skovbevokset tørvemose prioriteres højt i området, da disse skovtyper udgør en stor andel af det samlede areal af naturtyperne på biogeografisk niveau. Ligeledes prioriteres levesteder for den nationale ansvars-art damflagermus samt for blank seglmos og kildevældsvindelsnegl, der har vigtige bestande i området. Arealet af ovennævnte naturtyper og levesteder øges, og der skabes så vidt muligt sammenhæng mellem forekomsterne.

Naturtyperne i Hjarbæk Fjord, Lovns Bredning og de større søer i området prioriteres at opnå gunstig naturtilstand. Dette forudsætter en god vandkvalitet og at de marine områder får et substrat, der sikrer en udbredt undervandsvegetation. Dette vil tilfredsstille livsbetingelserne for de vigtige forekomster af trækkende vandfugle som bl.a. sangsvane og troldand.

Indsats

Oversigt over væsentlige indsatser til gennemførelse af denne plan:

Indsats	Stort omfang	Mindre omfang	Undersøges nærmere	Ikke anvendt
Rydning, fjernelse af uønsket opvækst Herunder bekæmpelse af invasive arter	X			
Forbedring af hydrologi Fx ved at standse dræning, genoprette vandløb, fjerne diger	X			
Ekstensiv drift Fx indførelse eller opretholdelse af græsning, høslet mm.	X			
Sikring af arealer	X			

Sikring af natur der ikke pt. er beskyttet (fx stenrev og skovnatur)				
Reducere forstyrrelser Fx færdsel, sejlads og jagt			X	
Forbedring/sikring af levesteder Fx ved etablering af vandhuller, sikring af re- detræer eller større fouragerings- eller yng- leområder	X			

Indsatsen vil helt overvejende dreje sig om at begrænse tilførslen af næringsstoffer til naturtyperne, sikre hensigtsmæssige hydrologi og sikre velegnede levesteder for alle arter på udpegningsgrundlaget.

En række arter på udpegningsgrundlaget skal sikres mod især menneskelig forstyrrelse, og planen skal sikre og/eller genindføre lysåbne forhold ved rydning af opvækst og drift (græsning) af naturtyperne samt gennemføre en indsats over for invasive arter.

Forekomsterne af en række naturtyper og levesteder for arter søges udvidet og sammenkædet, hvor de naturgivne forhold gør det muligt, og der etableres ynglevandhuller for stor vandsalamander.

Skovnaturtyperne og de marine rev sikres, hvor det naturmæssigt er muligt, og endelig udføres en særlig indsats for truede naturtyper som surt overdrev og rigkær.

Igangværende pleje og genopretning

Inden for Natura 2000-område nr. 30 har to større delområder været med i et LIFE-projekt omkring pleje af overdrev. Det drejer sig om overdrevsarealer inden for det fredede område langs Simsted Å fra Sdr. Borup – Ålestrup og langs Skravad Bæk. Der blev i den forbindelse udført naturpleje i form af rydning af træer og buske og påbegyndt afgræsning/slæt på en del arealer med overdrev. Projektet følges op af mindre overdrevsprojekter udført af Viborg - og Vesthimmerlands kommuner.

Borup Hede, der udgør det største samlede areal med tør hede, er tidligere blevet afbrændt af Viborg Amt, og i Læsten Bakker er nåletræsbeplantninger afviklet og rydning af vedplanter og afgræsning er foranstaltet af Århus Amt. Randers Kommune har fulgt op på og kraftigt udvidet den tidligere pleje i Læsten Bakker og Læsten Kær fredningerne. Der er tale om græsningspleje med kvæg samt anlæg af stier i området.

Tidligere og nuværende kendte levesteder for blank seglmos og gul stenbræk i Lerkenfeld Ådal har indgået i et større naturforvaltningsprojekt omkring pleje og genopretning af levesteder for disse to arter. Projektet har omfattet rydning af vedplanter, opsætning af hegn og indgåelse af græsningsaftaler.

Vesthimmerlands Kommune har etableret afgræsning i Store Ramshule på Lovns halvøen siden kortlægningen af området i 2005. Afgræsningen omfatter områder med naturtyperne 6230 og 6210.

Indenfor samme områder, er der foretaget rydning af træopvækst på overdrev i 2008-2009.

Der er etableret afgræsning på overdrev og rigkærsarealer syd for Svingelbjerg i 2006 via en MVJ aftale med det tidligere Nordjyllands Amt.

Viborg Kommune har i 2007 ryddet en del af toppen af Ulbjerg Klint for opvækst og området plejes fortsat med slåning og afgræsning.

Et mindre areal med overdrev på Næsset og et vældområde ved Vinkel begge i Nørreådalene er plejet af Viborg Kommune ved rydning af træer/opvækst.

Ø Bakker bliver fortsat plejet af Viborg Kommune ved rydning af opvækst og afbrændinger/slåninger.

For at forbedre miljøtilstanden i Klejtrup Sø har der været forsøg med sørestauration i form af opfiskning af skaller og brasen og udsætning af gedder. Der er ikke konstateret en forbedret miljøtilstand i søen efter dette tiltag.

På statsejede arealer nordvest for Fussing Sø er der etableret en godt 50-60 m bred dyrkningsfri bræmme for at mindske udvaskningen af næringsstoffer. Der er desuden afbrudt markdræn nord for søen, så næringsstoffer tilbageholdes og omsættes, inden de når søen.

Der foregår stævning af rød-el i ellesumpe på Naturstyrelsens arealer omkring Fussingø.

Hjarbæk Fjord er omfattet af en vildreservat-bekendtgørelse. Denne bekendtgørelse har til formål at sikre Hjarbæk Fjord som raste-, fouragerings- og yngleområde for vandfugle. Jf. bekendtgørelsen er alt jagt forbudt i området og der er restriktioner for motorbådssejls m.v.

Inden for N30 findes adskillige fredede områder. Hovedparten er landskabsfredninger.

Mål for planperioden

(Natura 2000-planens indsatsprogram)

Natura 2000-planens indsatsprogram er bindende retningslinjer for handleplanen i første planperiode, og anvendes derfor som handleplanens mål. Dette indsatsprogram skal være gennemført med udgangen af år 2015, dog år 2021 for de skovbevoksede, fredskovspligtige arealer. Indsatsprogrammet vedrører alene naturtyper og arter, som er på udpegningsgrundlaget for Natura 2000-området, jf. bilag 1.

Indsatsprogrammet findes på side 27 i Natura 2000-planen ².

Her er et sammendrag af Natura 2000-planens indsatsprogram:

Naturtyper:

- Der sikres den for naturtypen mest hensigtsmæssige hydrologi på arealer med våd hede, tidvis våd eng, nedbrudt højmosse, hængesæk, tørvelavning, kildevæld og rigkær.
- Det undersøges nærmere, hvor der er behov for at skabe en mere hensigtsmæssig hydrologi i skovnaturtyperne, og disse steder sikres den for skovnaturtyperne mest hensigtsmæssige hydrologi.
- De lysåbne terrestriske naturtyper sikres en hensigtsmæssig ekstensiv drift og pleje.
- Skovnaturtyperne skal sikres en skovnaturtypebevarende drift og pleje. I særlige tilfælde kan permanent ophør af drift i skovnaturtyper være nødvendig for at opfylde direktivforpligtigheden primært på arealer, som i forvejen i en længere periode har haft minimal eller ingen hugst.
- I de terrestriske naturtyper bekæmpes invasive arter, og deres spredning forebygges så vidt muligt og vha. bedst kendte metode. Problem-arter som gyvel bekæmpes og deres spredning forebygges.
- Ift. naturtypen lavvandede bugter og vige arbejdes der i 1. planperiode på en afklaring af betydningen af vandudvekslingsforholdene gennem slusen ved Virksund for opnåelse af gunstig bevaringsstatus.
- Forekomsterne af tør hede, tørt kalksandsoverdrev, kalkoverdrev, surt overdrev, kildevæld, rigkær og dermed levesteder for kildevældsvindelsnegl, blank seglmos og gul stenbræk søges udvidet og sammenkædet, hvor de naturgivne forhold gør det muligt.
- Skovnaturtyper sikres. Der kan være tale om en dynamisk situation, hvor det ikke nødvendigvis er de samme forekomster, der over tid bidrager til sikring af en skovtype.
- Konstaterede forekomster af habitatnaturtyper, der ikke er omfattet af lovgivningen (fx meget små arealer), sikres mod ødelæggelse.
- Der sikres beskyttelse mod ødelæggelse af rev.
- Kalkoverdrev, sure overdrev og rigkær sikres en hensigtsmæssig og sammenhængende drift. Lokalteter, der længe har været uden drift, eller som er påvirket af næringsstoffer, sikres en drift med maksimal næringsstoffjernelse.
- Arealet med:
 - tør hede søges øget med op til 8-10 ha,

² <http://www.naturstyrelsen.dk/NR/rdonlyres/6E6FEFA3-5858-485C-B238-C778F009502E/0/030Plan.pdf> (side 27ff)

- surt overdrev søges øget med op til 8-10 ha,
- rigkær søges øget med op til 15-20 ha.
- Det samlede areal med våd hede, tørt kalksandsoverdrev og kalkoverdrev sikres, og det søges øget.

Arter:

- Der sikres velegnede levesteder for stavsild, stor vandsalamander, engsnarre og klyde, samt tilfredsstillende levesteder og fourageringsmuligheder for damflagermus, odder, spættet sæl samt alle fuglearter på udpegningsgrundlaget.
- Der sikres den for naturtypen mest hensigtsmæssige hydrologi på levesteder for kildevældsvindelsnegl, blank seglmos, gul stenbræk og klyde.
- Der sikres velegnede levesteder med individuel hensyntagen til artens krav til vandstand på ynglepladsen for rørdrum og klyde.
- Der sikres velplejede ynglepladser for engsnarre i overensstemmelse med artens krav til en ynglebiotop.
- Der sikres levesteder med individuel hensyntagen til den enkelte arts sårbarhed over for forstyrrelse for spættet sæl, damflagermus, hvinand, stor skallesluger og toppet skallesluger. Naturstyrelsen undersøger og vurderer, hvor og i hvilket omfang, der er behov for konkret indsats i forhold til forstyrrelse af fuglene.
- Ynglevandhuller for stor vandsalamander plejes i overensstemmelse med bedst kendte viden om artens krav til levestedet.
- Der skal sikres et passende antal velegnede ynglevandhuller for stor vandsalamander. Søerne indrettes i overensstemmelse med bedst kendte viden om artens krav til levestedet.
- Fouragerings-, raste- og overnatningspladser for hvinand, toppet skallesluger og stor skallesluger sikres mod u hensigtsmæssig forstyrrelse især i perioden fra sidst i juni til sidst i oktober (arts- og kønsvariation), hvor flere af arterne fælder svingfjerene og derfor ikke kan flyve. Naturstyrelsen undersøger og vurderer, hvor og i hvilket omfang, der er behov for konkret indsats.
- Et velegnet, sammenhængende rasteområde for klyde plejes og sikres i overensstemmelse med artens krav til biotop og til forstyrrelsesfrihed.
- Levesteder for gul stenbræk sikres og om muligt udvides eller sammenkædes.
- Levestederne for den sjældne bilag II-art blank seglmos sikres og søges om muligt udvidet eller sammenkædet, hvor det er muligt.

Indsatser som forventes gennemført via anden planlægning end handleplanen:

- **Husdyrgodkendelsesloven:** Reduktion af kvælstof-deposition fra luften på områdets habitatnaturtyper sker ved administration af husdyrgodkendelsesloven, der med ændringen af 10. februar 2011 har fastlagt et særligt beskyttelsesniveau af hensyn til bevaringsmålsætningen i Natura 2000-planlægningen.
- **Vandplanen:** Regulerer tilførslen af næringsstoffer til marine naturtyper, søer og vandløb, herunder fra dræntilløb og fodring. Via vandplanlægningen sikres også vandløb gode fysiske forhold samt kontinuitet, hvilket samtidig vil begunstige forekomsten af grøn kølleguldsmed, bæk-lampret, flodlampret og formentlig stavsild.
- **Pleje i fredninger:** Se afsnittet ”Igangværende pleje og genopretning”.

- **Jagt- og vildtforvaltningsloven:** Der sikres levesteder med individuel hensyntagen til den enkelte arts sårbarhed overfor forstyrrelser for spættet sæl, hvinand, stor skallesluger og toppet skallesluger. Naturstyrelsen undersøger og vurderer, hvor og i hvilket omfang der er behov for konkret indsats.

Forventede metoder og forvaltningstiltag

Her angives de metoder og forvaltningstiltag, som forventes at skulle anvendes for at opfylde handleplanens mål (Natura 2000-planens indsatsprogram). Der angives dog *ikke* metoder og forvaltningstiltag for offentlige arealer, hvor lodsejerne selv udarbejder drifts- og plejeplaner for at gennemføre Natura 2000-planen. Der henvises til resuméerne af denne offentlige drifts- og plejeplanlægning i bilag 4.

Den konkrete indsats på et areal forventes i stort omfang udmøntet ved, at lodsejeren søger om tilskud fra en række særlige tilskudsordninger under Landdistriktsprogrammet. For nærmere information henvises til [NaturErhvervsstyrelsen](#)³ og – for skovbevoksede arealer – til [Naturstyrelsen](#).

Arealer angivet i tabel 1 er potentielle bruttoarealer, der vil blive undersøgt nærmere i planperioden mhp. at vurdere gennemførlighed. Indsatsens præcise omfang i planperioden vil bero på en biologisk, teknisk og økonomisk vurdering og vil sikre Natura 2000-planens målopfyldelse ved at:

- Arealer med disse naturtyper indenfor Natura 2000-området ikke går tilbage.
- Tilstanden samlet set ikke forringes i denne planperiode.

Hvor der i Natura 2000-planen er angivet eksakte antal hektar, er disse antal også normsættende for handleplanens ambitionsniveau, og der er således ikke tale om potentielle bruttoarealer.

Naturtyper

I tabel 1 angives de forventede metoder og forvaltningstiltag for *naturtyperne* på udpegningsgrundlaget, jf. bilag 1. Tabellen er inddelt i 3 grupper:

- Lysåbne naturtyper, inkl. sø- og vandløbsnaturtyper (se bilag 5)
- Skovnaturtyper (se bilag 5)
- Ny habitatnatur (dvs. forventede udvidelser af naturtyperne)

De kortlagte habitatnaturtyper kan ses på hjemmesiden [PRIOR](#).

I tabel 1 er der et skøn over omfanget af de enkelte metoder og forvaltningstiltag for de kortlagte naturtyper samt et skøn over omfanget af ny habitatnatur. I den forbindelse skelnes mellem ”Igangværende indsats” og ”Behov for ny indsats”, da der allerede er igangværende indsatser i Natura 2000-området, der bidrager til at opfylde handleplanens mål, fx pleje i forbindelse med fredninger, MVJ aftaler der tidligst udløber i 2015, permanente plejeaftaler m.m.

Tabel 1: Forventede metoder og forvaltningstiltag for naturtyperne*

Forventede metoder og forvaltningstiltag	Skøn over omfanget af:		
	Igangværende indsats	Behov for ny indsats	Samlet indsats
Lysåbne naturtyper:			
Rydning af uønsket opvækst	Ca. 11 ha	Op til 437 ha	Op til 446 ha
Forbedring af hydrologi	Ca. 0 ha	Op til 276 ha	Op til 276 ha
Græsning eller høslet	Ca. 267 ha	Op til 488 ha	Op til 734 ha

³ Se især

http://naturerhverv.fvm.dk/visningsside.aspx?ID=46773&PID=414875&NewsID=7140&Action=1&utm_source=foedevareerhvervs_nyhedsbrev&utm_medium=email&utm_campaign=nyhedsbrev

Afskrælning eller afbrænding	Ca. 0 ha	Ca. 0 ha	Ca. 0 ha
Skovnaturtyper:			
<i>Skov med fredskovspligt:</i>			
Skovnaturtypebevarende drift og pleje	Ca. 54 ha	Op til 38 ha	Op til 92 ha
Forbedring af hydrologi	-	Op til 2 ha	Op til 2 ha
<i>Skov uden fredskovspligt:</i>			
Skovnaturtypebevarende drift og pleje	Ca. 11 ha	Op til 336 ha	Op til 347 ha
Forbedring af hydrologi	-	Op til 101 ha	Op til 101 ha
Ny habitatnatur**:			
Udvidelser af naturtyper	Ca. 8 ha	Op til 123 ha	Op til 131 ha

* Omfatter ikke offentlige arealer, hvor ejeren gennemfører Natura 2000-planen i egne drifts- og plejeplaner. Se bilag 4.

** I bilag 3 er der et kort, som viser potentielle områder for ny habitatnatur.

Særligt for skovnaturtyperne:

❖ Igangværende indsatser

Dækker skovarealer, der i hele planperioden er beskyttet ved skovlovsaftale, fredning eller lignende. I særlige tilfælde kan der være behov for en supplerende beskyttelsesindsats.

Bemærk: Træbevoksede moser, hvor vegetationen er opstået naturligt, er omfattet af naturbeskyttelseslovens § 3 eller skovlovens § 28. Det kan omfatte 91D0 Skovbevokset tørvemose og 91E0 Elle- og askeskov. Sådanne arealer er ikke medtaget under ”Igangværende indsatser” i tabel 1, selvom beskyttelsen kan være tilstrækkelig.

❖ Behov for særlig indsats

Generelt skal der være en særlig beskyttelsesindsats af skovnatur, der er i høj tilstand. Det skal bidrage til at bevare de ekstraordinære naturværdier. Se nærmere i bilag 5 under ”Skovnaturtypebevarende drift og pleje” og ”Urørt skov”.

Bruttoarealet for forbedret hydrologi er de mest tørre arealer med 91D0 Skovbevokset tørvemose og 91E0 Elle- og askeskov, der har fungerende grøfter.

❖ Reduktion af arealet med skovnaturtyper

I forbindelse med udvidelser af de truede naturtyper 7220 Kildevæld og 7230 Riggær kan der forekomme reduktioner i arealet med 91D0 Skovbevokset tørvemose og 91E0 Elle- og askeskov.

Arter

I tabel 2 angives de forventede metoder og forvaltningstiltag for *arterne* på udpegningsgrundlaget jf. bilag 1 *udover* indsatsen for naturtyperne, som i mange tilfælde også vil gavne arterne.

Antal stk. angivet i tabel 2 er potentielle bruttostk. Indsatsens præcise omfang i planperioden vil bero på en biologisk, teknisk og økonomisk vurdering.

Tabel 2: Forventede metoder og forvaltningstiltag for arter *udover* indsatsen for naturtyperne.*

Forventede metoder og forvaltningstiltag	Skøn over omfanget af:		
	Igangværende indsats	Behov for ny indsats	Samlet indsats
Restaurering af vandhuller	Ca. 0 stk.	Op til 22 stk.	Op til 22 stk.
Nygravning af vandhuller	Ca. 0 stk.	Op til 4 stk.	Op til 4 stk.

Omfatter ikke offentlige arealer, hvor ejeren gennemfører Natura 2000-planen i egne drifts- og plejeplaner. Se bilag 4.

Kommunerne vurderer, at sikringen af drift og pleje i de lysåbne naturtyper og ikke-fredskovspligtige skovarealer bidrager i tilstrækkeligt omfang til at sikre velegnede levesteder for følgende arter: Kildevælds-vindelsnegl, stor vandsalamander, damflagermus, odder, blank seglmos og gul stenbræk.

Desuden vurderer Naturstyrelsen, at sikringen af en skovnaturtypebevarende drift og pleje i skovnaturtyperne bidrager i tilstrækkeligt omfang til at sikre velegnede levesteder på fredskovpligtige skovbevoksede arealer for følgende skovlevende arter: Kildevælds-vindelsnegl, stor vandsalamander, damflagermus og odder.

Prioritering af den forventede forvaltningsindsats

Indsatsen i 1. planperiode skal standse tilbagegangen for naturtyper og arter på udpegningsgrundlaget. I Natura 2000-planen er dette mål udmøntet i fire sigtelinjer:

1. Sikring af tilstanden af eksisterende naturarealer og arter
2. Sikring af de små naturarealer
3. Sikring af naturtyper og levesteder som ikke er beskyttede
4. Indsats for truede naturtyper og arter

De fire sigtelinjer lægger niveauet for den indsats, som handleplanmyndighederne skal gennemføre, og er udtryk for den nationale prioritering i 1. planperiode.

I første planperiode gælder indtil videre den med Grøn Vækst afledte nationalpolitiske præmis om frivillighed i Natura 2000-indsatsen, hvilket også er baggrunden for økonomiaftalen for 2013 ml. regeringen og KL, der lægger de økonomiske rammer for den kommunale Natura 2000-indsats.

Her beskrives de dele af indsatsprogrammet, som handleplanmyndighederne forventes at gennemføre med særligt fokus og tidligt i planperioden:

Lysåbne naturtyper:

Indsatser for følgende særligt sårbare naturtyper: Tør hede, surt overdrev, rigkær og strandeng. Naturtyperne søges sikret, udvidet og sammenkædet.

Pleje og udvidelser af tør hede, kalkoverdrev, surt overdrev og rigkær og dermed levesteder for kildevældsvindelsnegl, blank seglmos og gul stenbræk: For alle disse naturtyper kan der være behov for både rydning, hegning og græsning, mens pleje og udvidelse af rigkær ligeledes kan nødvendiggøre forbedret hydrologi (hævet vandstand).

Skovnaturtyper:

For skovnaturtyperne prioriteres en tidlig opsøgende/faciliterende indsats over for særlige lodsejergupper, f.eks.:

- a. Lodsejere med en stor andel af områdets skovnatur-forekomster i høj tilstand
- b. Lodsejere med et stort areal med skovnaturtyper.

Arter:

- Der sikres den for naturtypen mest hensigtsmæssige hydrologi på levesteder for kildevældsvindelsnegl, blank seglmos, gul stenbræk og klyde.
- Et velegnet, sammenhængende rasteområde for klyde plejes og sikres i overensstemmelse med artens krav til biotop og til forstyrrelsesfrihed.
- Der plejes og sikres et passende antal velegnede ynglevandhuller for stor vandsalamander ved pleje og nyetablering af vandhuller, jf. tabel 1. Søerne indrettes i overensstemmelse med bedst kendte viden om artens krav til levestedet.

Forventet effekt

Her beskrives den forventede naturmæssige effekt ved at gennemføre de enkelte aktiviteter. Den faktiske naturmæssige effekt for naturtyper og arter vil løbende blive fulgt i det nationale overvågningsprogram, NOVANA.

Lysåbne naturtyper:

- *Rydning af uønsket opvækst*

I forbindelse med pleje af lysåbne arealer vil det ofte være nødvendigt at foretage en rydning af buske og træer. Det vil typisk være arealer, hvor græsning eller slåning har været enten utilstrækkelig eller helt opgivet, og der har indfundet sig uønsket opvækst. Det kan f.eks. være bævreasp på overdrev og hede eller pilekrat i moser, enge og søer. Rydningen sikrer, at den flora og fauna, der trives med lysåbne forhold, ikke skygges bort. Desuden vil rydning ofte bidrage til at bekæmpe invasive arter som selvsåede nåletræer og glansbladet hæg. Det er vigtigt, at det ryddede opvækst fjernes for at skabe gode vækstbetingelser for den lysåbne vegetation.

Ved rydning af arealer med stort potentiale for at udvikle ny habitatnatur vil den vegetation, der er karakteristisk for naturtypen, kunne indfinde sig efter få år. Det gælder særligt for tidlige tilgroningsstadier af naturtyperne.

- *Forbedring af hydrologi*

Lukning af grøfter, fjernelse af dræn rør mv. kan være afgørende plejetiltag for våde naturtyper som rigkær, højmose, våd hede og tidvis våd eng. Dette gælder også for en række arter tilknyttet våde naturtyper som f.eks. kildevælds-vindelsnegl og blank seglmos. Effekten af de mere naturlige vandstandsforhold vil typisk være, at fugtigbundsarterne bliver mere dominerende, og at der genindvandrer flere arter tilknyttet våd og fugtig bund. Desuden vil uønsket opvækst af træer og buske blive hæmmet, nedbrydning af førnelag vil ophøre, og der vil opbygges nyt tørvelag. Det vil sikre mindre næringsfrigørelse og CO₂-udslip.

Mere naturlige vandstandsforhold kan være en afgørende forudsætning for, at de våde naturtyper som fx rigkær, våd hede og tidvis våd eng kan opnå gunstig bevaringsstatus. Effekten af de mere naturlige vandstandsforhold vil typisk være, at fugtigbundsarterne bliver mere dominerende, og at der indvandrer flere arter tilknyttet våd og fugtig bund. Desuden vil uønsket opvækst af træer og buske blive hæmmet.

- *Græsning eller høslæt*

Hovedparten af de lysåbne naturtyper er betinget af græsning eller høslæt. Overlades de til sig selv uden drift, vil de gro til i høje urter og græsser og med tiden springe i krat og skov. Det er en naturlig proces, men hvis det får lov at ske, vil et stort antal arter blive skygget bort.

Græsning eller høslæt vil derfor have en stor positiv effekt på de fleste lysåbne naturtyper og vil ofte være en forudsætning for gunstig bevaringsstatus. Der er dog enkelte lysåbne naturtyper, som ikke eller kun i særlige tilfælde vurderes at have behov for afgræsning eller høslæt. Det drejer sig fx om hængesæk og højmose.

Græsning eller høslæt er et middel til at bekæmpe invasive arter som fx bjørneklo og glansbladet hæg samt problemarter som fx gyvel og bjerg-rørhvene.

Når afgræsning foregår uden eller med begrænset tilskuds fodring eller ved høslæt (dvs. med fjernelse af den afslåede biomasse), vil effekten være særlig positiv, idet plejen i disse tilfælde både sikrer lysåbne forhold og fjerner næringsstoffer fra arealerne.

Skovnaturtyper:

- *Skovnaturtypebevarende drift og pleje*

Med den *skovnaturtypebevarende drift og pleje* beskyttes skovnaturtyperne mod gødskning,

sprøjtning og yderligere afvanding. I nogle tilfælde etableres mere naturlige vandstandsforhold. Der sikres nogle af de naturmæssigt vigtige strukturer, f.eks. vedvarende skovdække, en vis andel uforstyrret jordbund, hule og døde træer. De karakteristiske træarter for skovnaturtyperne fremmes, og invasive arter kan bekæmpes. I særlige tilfælde plejes skovnaturtyperne med gamle driftsformer såsom skovgræsning og stævning. Den samlede forventede effekt er en sikring af skovnaturtyperne. De skovlevende arter; kildevælds-vindelsnegl, stor vandsalamander og damflagermus vil få forbedret deres levesteder i skovnaturtyperne bl.a. når dødt ved og hule træer bevares.

Forbedring af hydrologi i skov

Lukning af grøfter, fjernelse af drænrør mv. kan være afgørende plejetiltag for fugtige skovnaturtyper som skovbevokset tørvemose og elle- og askeskov samt for visse skovlevende arter. Effekten af mere naturlige vandstandsforhold i skovnaturtyperne vil typisk være, at de karakteristiske fugtigbundsplantearter knyttet til skovnaturtyperne bliver mere dominerende og flere arter genindvandrer. Samtidig vil førnelaget blive genopbygget, hvorved CO₂ lagres og næringsstoffer tilbageholdes. De skovlevende arter kildevælds-vindelsnegl, stor vandsalamander og damflagermus vil typisk nyde godt af forbedret hydrologi, der kan give både flere levesteder og bedre kvalitet af de enkelte levesteder. Odder kan mere indirekte blive tilgodeset, da øget vandstand kan medføre mindre færdsel i et område, og dermed færre forstyrrelser.

Ny habitatnatur:

- *Udvidelser af naturtyper*

Den ny habitatnatur skal typisk sammenbinde små, fragmenterede forekomster af naturtyperne og/eller udvide arealet af truede naturtyper. Desuden kan det være for at øge levestederne for truede arter.

Hvis udvidelserne sker på arealer med et stort potentiale for genskabelse af naturtyper, vil der med den nødvendige indsats (forbedring af vandstandsforhold, rydning mv.) og pleje (afgræsning eller høslæt) kunne udvikles ny habitatnatur på relativt få år. Det kan f.eks. være arealer, der tidligere har rummet naturtypen og som ligger i nær tilknytning til eksisterende arealer med naturtypen. Hvis udvidelsen derimod foregår på tidligere landbrugsjord, må udviklingen mod habitatnatur af høj kvalitet forventes at tage væsentlig længere tid (ofte flere årtier).

Arter:

Indsats for arter

Indsatsen for hovedparten af arterne på udpegningsgrundlaget vil ske gennem den generelle naturtypeindsats for lysåbne naturtyper og skovnaturtyper som beskrevet i afsnittene ovenfor. For stor vandsalamander indgår endvidere nygravning og evt. restaurering af vandhuller. Klyden (*Recurvirostra avosetta*) yngler fåtalligt i N30 på strandenge ved Lovns Bredning (Løkkedyb, Jelse Odde og nordvest for Gedsted). Som trækfugl forekommer den i Hjarbæk Fjord. Arten er sårbar i yngleperioden især på grund af prædation fra ræve i ynglekolonierne. Forbedring af forholdene for klyden kan ske ved genopretning af naturlig hydrologi (afskæring af grøfter og dræn) samt afgræsning.

Det forventes, at tilstanden og det samlede areal af levesteder stabiliseres eller øges således, at der er grundlag for planens langsigtede bestandstal for fuglene eller grundlag for tilstrækkelige egnede yngle- og fourageringsmuligheder for de øvrige arter.

Bilag 1: Naturtyper og arter på udpegningsgrundlag

Udpegningsgrundlag for Habitatområde nr. 30 Lovns Bredning, Hjarbæk Fjord og Skals, Simsted, Nørre Ådale samt Skravad Bæk:

Naturtypenr.: Naturtype:		Handleplan-myndighed						I alt (ha)*
		Viborg Kommune *	Randers Kommune *	Mariager- fjord Kom- mune *	Vesthimmer- lands Kom- mune *	Skive Kommune *	Natursty- relsen	Sum *
1140	Vadeflade	0	0	0	0	0	0	0
1150	Lagune	0	0	0	0	0	0	0
1160	Bugt	0	0	0	0	0	0	0
1170	Rev	0	0	0	0	0	0	0
1210	Strandvold med enårige planter	0	0	0	0	0	0	0
1220	Strandvold med flerårige planter	0	0	0	0	0	0	0
1230	Kystklit/klippe	0	0	0	0	0	0	0
1310	Enårig strandengsvegetation	0	0	0	0	0	0	0
1330	Strandeng	19,2	0	0	42,4	108,0	0	169,6
2140	Klithede	0	0	0	0	0	0	0
3130	Søbred med småurter	0	0	0	0	0	0	0
3140	Kransnålalge-sø	0	0	0	0	0	0	0
3150	Næringsrig sø	0	0	0	0	0	0	0
3160	Brunvandet sø	0	0	0	0	0	0	0
3260	Vandløb	0	0	0	0	0	0	0
4010	Våd hede	0,8	0	0	0	0	0	0,8
4030	Tør hede	112,3	0,2	18,5	0,6	0	0	131,6
5130	Enekrat	11,4	0	0	0	0	0	11,4
6120	Tørt kalksandsoverdrev	0	0	0	1,6	0	0	1,6
6210	Kalkoverdrev	0,7	0,6	0,9	3,4	0	0	5,6
6230	Surt overdrev	142,5	39,7	5,4	50,5	0	0	238,1
6410	Tidvis våd eng	3,9	0	3,6	3,2	0	0	10,6
6430	Urtebræmme	0	0	0	0	0	0	
7120	Nedbrudte højmoser	0	5,6	0	0	0	0	5,6
7140	Hængesæk	14,2	9,5	0	3,7	0	0	27,4
7150	Tørvelavning	0	1,9	0	0	0	0	1,9
7220	Kildevæld	47,0	4,2	0,3	12,3	0	0	63,9
7230	Rigkær	50,1	36,1	34,3	23,6	0	0	144,1
9110	Bøg på mor	0	0	0	0	0	25,3	25,3**
9130	Bøg på muld	0	0	0	0	0	0	0**
9160	Ege-blandskov	0	0	0	0	0	31,0	31,0**
9190	Stilkeke-krat	41,7	11,9	0	12,2	0	18,6	84,4**
91D0	Skovbevokset tørvemose	151,1	81,7	0	0	0	9,9	242,7**
91E0	Elle- og askeskov	4,9	13,3	2,4	?	?	6,7	27,3**
I alt*		599,8	204,7	65,4	153,5	108,0	91,5	1222,9

* arealdata fra MiljøGIS http://miljoegis.mim.dk/cbkort?profile=miljoegis_naturplaner2011 (omfatter ikke offentlige arealer, hvor ejeren gennemfører Natura 2000-planer i egne drifts- og plejeplaner).

** Delvist kortlagt - ikke-fredskovspligtige arealer er ikke fuldstændig kortlagt

Arter:

1013	Kildevælds-vindelsnegl (<i>Vertigo geyeri</i>)
1037	Grøn kølleguldsmed (<i>Ophiogomphus cecilia</i>)
1042	Stor kæguldsmæ (Leucorrhina pectoralis)
1096	Bæklampret (<i>Lampetra planeri</i>)
1099	Flodlampret (<i>Lampetra fluviatilis</i>)
1103	Stavsild (<i>Alosa fallax</i>)
1166	Stor vandsalamander (<i>Triturus cristatus cristatus</i>)
1318	Damflagermus (<i>Myotis dasycneme</i>)
1355	Odde (<i>Lutra lutra</i>)
1365	Spættet sæl (<i>Phoca vitulina</i>)
1393	Blank seglmos (<i>Drepanocladus vernicosus</i>)
1528	Gul stenbræk (<i>Saxifraga hirculus</i>)

Udpegningsgrundlag for Fuglebeskyttelsesområde nr. 14 – Lovns Bredning:

Fugle:	
Trækfugle:	Sangsvane
	Hvinand
	Toppet skallesluger
	Stor skallesluger

Udpegningsgrundlag for Fuglebeskyttelsesområde nr. 24 – Hjarbæk Fjord:

Fugle:	
Ynglefugle:	Rørdrum
	Engsnarre
Trækfugle:	Sangsvane
	Taffeland
	Troldand
	Hvinand
	Blishøne
	Klyde
	Hjejle

Bilag 2: Fordeling af indsats mellem handleplan-myndigheder og offentlige lodsejere

I Natura 2000-planens indsatsprogram er der retningslinjer, hvor der er behov for en nærmere afklaring af, hvem der følger op på retningslinjerne. Det drejer sig om følgende retningslinjer:

- *Arealet med tør hede søges øget med op til 8-10 ha.*
- *Arealet med surt overdrev søges øget med op til 8-10 ha.*
- *Arealet med rigkær søges øget med op til 15-20 ha.*
- *Et velegnet, sammenhængende rasteområde for klyde plejes og sikres i overensstemmelse med artens krav til biotop og til forstyrrelsesfrihed.*
- *Der skal sikres et passende antal velegnede ynglevandhuller for stor vandsalamander.*

Det kan både være handleplan-myndigheder og offentlige lodsejere, der skal følge op på disse retningslinjer. Derfor omfatter bilag 2 både private og offentlige arealer (inkl. offentlige arealer, hvor lodsejeren selv udarbejdet drifts- og plejeplan).

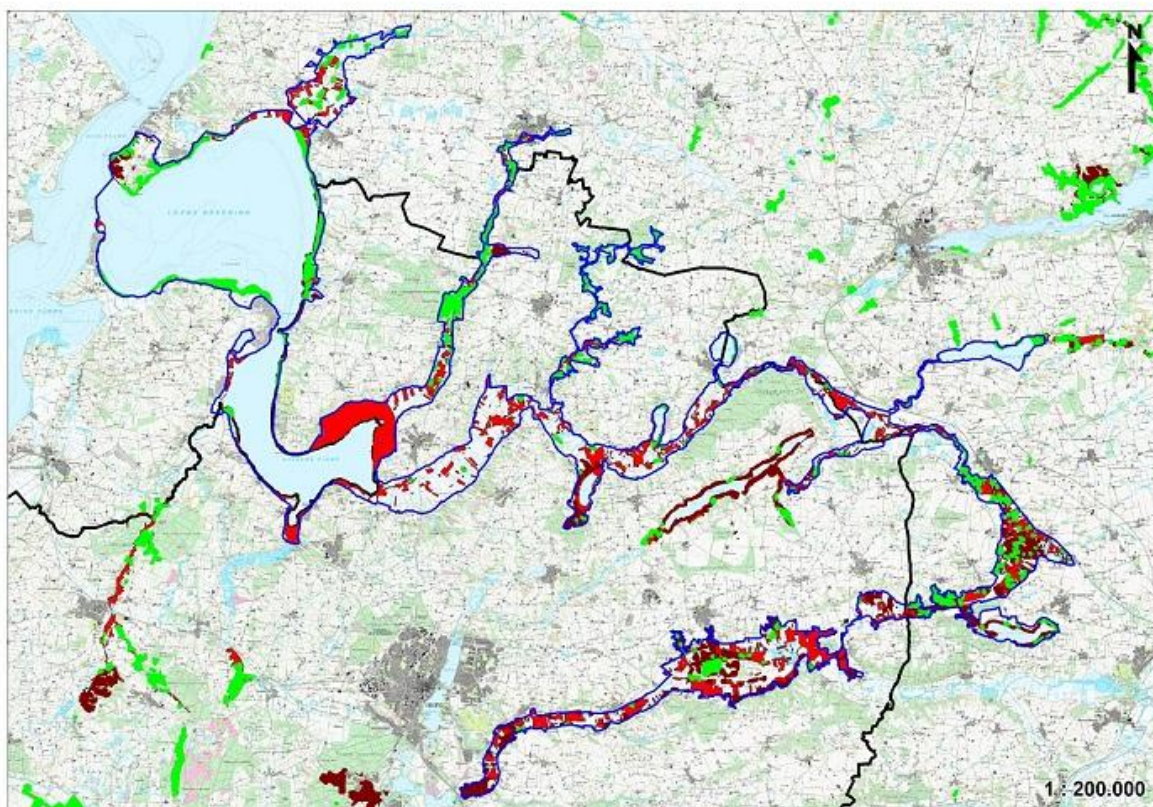
Der er aftalt følgende opgavefordeling mellem de offentlige lodsejere og handleplan-myndigheder i Natura 2000-området:

	Handleplan-myndigheder:						Offentlige lodsejere:		Total
	Viborg Kommune	Randers Kommune	Mariager-fjord Kommune	Vesthim-merlands Kommune	Skive Kommune	Naturstyrelsen	Andre offentlige lodsejere	Naturstyrelsen	
Udvidelse af naturtyper (tør hede, surt overdrev, rigkær, kalkoverdrev og strandeng)	Op til 37 ha	Op til 20 ha	Op til 26 ha	Op til 20 ha	Op til 28 ha	0 ha	0 ha	0 ha	Op til 131 ha
Pleje og udvidelse af levesteder for arter (klyde)	0 ha	0 ha	0 ha	0 ha	Op til 18 ha	0 ha	0 ha	0 ha	Op til 18 ha
Udvidelse af levesteder for arter (stor vandsalamander)	1-2 stk.	0 stk.	0 stk.	1-2 stk.	0 stk.	0 stk.	0 stk.	0 stk.	2-4 stk.

Bilag 3: Kort med kortlagte naturtyper samt potentielle områder for ny habitatnatur

Se

http://naturhandleplaner.cowi.webhouse.dk/dk/viborg_nr30_lovns_bredning_hjarbaek_fjord_og_skals_aadal_/bilag/bilag_3_kort_med_kortlagte_naturtyper_samt_potentielle_omraader_for_ny_habitatnatur/



Bilag 4: Resumé af offentlige lodsejeres drifts- og plejeplaner

Resumé af plejeplan for Naturstyrelsens arealer i Natura 2000-område N30 Lovns Bredning, Hjarbæk Fjord og Skals Ådal.

Indenfor området ejer Naturstyrelsen arealer omkring Fusingø, karakteriseret ved den godt 200 ha, store Fusing Sø, de store engarealer i Skals Å-dalen, og skrænterne mod Fusing Sø og Møllebækken samt arealer grænsende op til Lovns Bredning og Hjarbæk Fjord ved Ulbjerg Klint, syd for Sundstrup By samt et par mindre arealer på halvøen Lundø, mellem Skive Fjord og Lovns Bredning.

Området omkring Fusingø er naturmæssigt domineret af Fusing Sø, dertil forekommer betydelige arealer med græssede enge, skovbevoksede tørvemoser og naturskov af især bøg, eg og el/ask.

Ulbjerg Klint ligger i et kuperet landskab med vestvendte kystskrænter. Området rummer et meget værdifuldt gammelt overdrev, med en særdeles artsrig vegetation med adskillige sjældne arter, bl.a. en tusindtallig bestand af Opret Kobjælde.

Tabel a Kortlagte naturtyper på Naturstyrelsens arealer i området

Naturtype	Nr.	Navn	Areal ejet af NST (ca. ha)
Lysåbne naturtyper	1330	Strandeng	<1
	6230	Surt overdrev	17
	7230	Rigkær	1
			18
Skovnaturtyper	91Do	Skovbevokset tørvemose	4
	91Eo	Elle- og askeskov	17
	9110	Bøg på mor	8
	9130	Bøg på muld	4
	9190	Stilkege-krat	2
			35
Ialt			53

Indsats for naturtyperne

I det følgende angives Naturstyrelsens planlagte indsats for *naturtyperne* på udpegningsgrundlaget. Indsatsen er beskrevet i 3 tabeller:

- Lysåbne naturtyper, inkl. sø- og vandløbsnaturtyper
- Skovnaturtyper
- Planlagte udvidelser af naturtyperne

I tabel b og c skelnes mellem "Eksisterende driftsplan mv." og "Nyt", da der allerede ifølge driftsplaner m.m. for styrelsens arealer skal ske en drift/pleje, der bidrager til at gennemføre plejeplanen.

Tabel b Planlagt indsats for lysåbne naturtyper

Plejetiltag	Eksisterende driftsplan mv. eller nyt	Ha (ca.)
Rydning af uønsket opvækst	eksisterende	17
	nyt	<1
		17
Græsning	eksisterende	18
		18

Tabel c Planlagt indsats for skovnaturtyper

Plejetiltag	Eksisterende driftsplan mv. eller nyt	Ha (ca.)
Urørt skov	eksisterende	16
	nyt	2
		18
Græsning	eksisterende	<1
		<1
Skovnaturtypebevarende drift og pleje	eksisterende	7
	nyt	9
		15
Ingen jordbearbejdning	eksisterende	4
		4
Bevarelse af store træer til henfald	eksisterende	15
		15

Udvidelsesmål	Forøgelse på sigt, ca. ha
Udvikling mod 7230 Riggær	<1
Ialt	<1

Tabel d Planlagte udvidelser af naturtyper

Særlig indsats for arter

Naturstyrelsen iværksætter i planperioden *ikke* særlige indsatser rettet specifikt mod arter. Plejen af områdets naturtyper vil tilgodese en række arter på udpegningsgrundlaget.

Bilag 5: Forklaring af Natura 2000-begreber m.m.

Begreb	Forklaring
Natura 2000	Natura 2000 er et netværk af områder i EU med særligt værdifuld natur. Natura 2000 er en samlebetegnelse for habitatområder og fuglebeskyttelsesområder. I Danmark tales om internationale naturbeskyttelsesområder, som også rummer Ramsarområder, og består af et eller flere af disse særligt udpegede områder. Natura 2000-områderne kan ses i Danmarks Miljøportal . Der er mere information om Natura 2000 på Naturstyrelsens hjemmeside
Udpegningsgrundlag	Udpegningsgrundlaget er en fællesbetegnelse for de arter og naturtyper, som findes indenfor et internationalt beskyttelsesområde og som er omfattet af listerne i habitatdirektivet eller fuglebeskyttelsesdirektivet, som forudsætter udpegningsgrundlag af beskyttelsesområder. Du kan finde udpegningsgrundlag her: Udpegningsgrundlag .
Naturtyper	Naturtyperne er defineret nærmere i " Habitatbeskrivelser, årgang 2010 ". Endvidere er alle danske naturtyper beskrevet på Naturstyrelsens hjemmeside .
Lysåbne terrestriske naturtyper	I Danmark er der 35 lysåbne terrestriske naturtyper: 1210 (Enårig vegetation på strandvolde) , 1220 (Flerårig vegetation på stenede strande) , 1230 (Klinter eller klipper ved kysten) , 1310 (Vegetation af kveller eller andre enårige strandplanter) , 1320 (Vadegræssamfund) , 1330 (Strandenge) , 1340 (Indlands-strandenge) , 2110 (Begyndende klitdannelser) , 2120 (Hvide klitter og vandremiler) , 2130 (Stabile kystklitter med urtevegetation) , 2140 (Stabile kalkfattige klitter med Empetrum nigrum) , 2160 (Kystklitter med havtorn) , 2170 (Kystklitter med gråris) , 2190 (Fugtige klitlavninger) , 2250 (Kystklitter med enebær) , 2310 (Indlandsklitter med lyng og visse) , 2320 (Indlandsklitter med lyng og revling) , 2330 (Indlandsklitter med åbne græsarealer med sandskæg og hvene) , 4010 (Våde dværgbusksamfund med klokke-lyng) , 4030 (Tørre dværgbusksamfund (heder)) , 5130 (Enebærkrat på heder, overdrev eller skrænter) , 6120 (Tørketålende græsvegetation på kalkrig jordbund) , 6210 (Overdrev og krat på mere eller mindre kalkholdig bund) , 6230 (Artsrige overdrev) , 6410 (Tidvis våde enge) , 6430 (Bræmmer med høje urter) , 7110 (Aktive højmoser) , 7120 (Nedbrudte højmoser) , 7150 (Lavninger på tørv med Rhynchosporion) , 7210 (Kalkrige moser og sumpe med hvas avneknippe) , 7220 (Kilder og væld med kalkholdigt (hårdt) vand) , 7230 (Rigkær) , 7140 (Overgangstyper af moser og hængesæk) , 8220 (Indlandsklipper af kalkfattige bjergarter) , 8230 (Indlandsklipper af kalkfattige bjergarter med pionerplantensamfund) .
Sø- og vandløbsnaturtyper	I Danmark er der 7 sø- og vandløbsnaturtyper: 3110 (Kalk- og næringsfattige søer og vandhuller) , 3130 (Ret næringsfattige søer og vandhuller) , 3140 (Kalkrige søer og vandhuller med kransnålalger) , 3150 (Næringsrige søer og vandhuller med flydeplanter) , 3160 (Brunvandede søer og vandhuller) , 3260 (Vandløb med vandplanter) , 3270 (Vandløb med tidvis blottet mudder med enårige planter) .
Skovnaturtyper	I Danmark er der 10 skovnaturtyper: 2180 (Skovklit) , 9110 (Bøg på mor) , 9120 (Bøg på mor med kristtorn) , 9130 (Bøg på muld) , 9150 (Bøg på kalk) , 9160 (Ege-blandskov) , 9170 (Vinteregeskov) , 9190 (Stilkeke-krat) , 91D0 (Skovbevokset tørvemose) , 91E0 (Elle- og askeskov) .

Kortlægning	<p>Under forarbejdet til Natura 2000-planerne er en række naturtyper kortlagt ved en fysisk gennemgang af habitat-områderne. Naturtyperne er afgrænset og identificeret, og der er registreret oplysninger om struktur og artsindhold på arealerne.</p> <p>De kortlagte områder kan f.eks. findes på PRIOR.</p>
Tilstandsklasse	<p>Tilstandsklassen er udtryk for naturkvaliteten af den enkelte kortlagte naturtype. Tilstandsklassen er beregnet på baggrund af strukturindikatorer og artsdata, som er indsamlet ved kortlægningen. Ud fra strukturindikatorerne beregnes et strukturindeks, og tilsvarende beregnes et artsindeks ud fra de indsamlede artsdata. Hver især fortæller de to indeks noget om de aktuelle livsvilkår og den seneste historie på arealet. Tilstanden er en sammenvejning af de to indeks.</p> <p>Der er 5 tilstandsklasser:</p> <ol style="list-style-type: none"> I. Høj tilstand II. God tilstand III. Moderat tilstand IV. Ringe tilstand V. Dårlig tilstand <p>De to øverste klasser I og II opfylder Habitatdirektivets krav til gunstig bevaringsstatus under forudsætning af, at der foreligger en prognose der siger, at arealet også i fremtiden vil kunne opretholde den høje eller gode tilstand.</p> <p>Tilstandsklasse (inkl. struktur- og artstilstand) for en kortlagt naturtype kan ses på PRIOR.</p>
Gunstig bevaringsstatus	<p>En naturtypes bevaringsstatus er gunstig, når:</p> <ul style="list-style-type: none"> - arealet med naturtypen i det naturlige udbredelsesområde er stabilt eller øges - den særlige struktur og de særlige funktioner, der er nødvendige for naturtypens opretholdelse, er til stede og vil være det fremover. - bevaringsstatus for de arter, der er karakteristiske for naturtypen, er gunstig. <p>En arts bevaringsstatus anses for gunstig, når:</p> <ul style="list-style-type: none"> - bestandsudviklingen viser, at arten på lang sigt vil opretholde sig selv - artens naturlige udbredelsesområde hverken er i tilbagegang eller vil blive mindsket - der er og sandsynligvis fortsat vil være et tilstrækkeligt stort levested til på lang sigt at bevare artens bestande
Natura 2000-plan	<p>Natura 2000-planen fortæller, hvordan man skal behandle hvert af de 246 Natura 2000-områder, så man stopper tilbagegangen for naturtyper og arter i det enkelte område. Natura 2000-planen indeholder en basisanalyse af områdets aktuelle naturtilstand og trusler, mål for naturtilstanden og et indsatsprogram.</p> <p>Natura 2000-plan kan findes på Naturstyrelsens hjemmeside.</p>
Natura 2000-handleplan	<p>Natura 2000-planen udmøntes i handleplaner. En kommune skal således udarbejde en handleplan for, hvordan Natura 2000-planen vil blive realiseret inden for kommunens geografiske område på land og kystnære områder. Kommunen skal efterfølgende sikre, at handleplanen gennemføres. På tilsvarende måde har Naturstyrelsen ansvaret for at udarbejde og gennemføre handleplaner for de skovbevoksede, fredskovspligtige arealer.</p>
Offentlige lodsejeres drifts- og plejeplaner	<p>Offentlige lodsejere har mulighed for selv at udarbejde drifts- og plejeplan som opfølgning på en Natura 2000-plan.</p> <p>I Natura 2000-handleplanen skal der være resuméer af de offentlige lodsejeres drifts- og plejeplaner.</p>

Invasive arter	Invasive arter dækker over plante- og dyrearter, der af mennesket er blevet flyttet fra en del af verden til en anden og her påvirker hjemmehørende arter negativt. Et almindeligt brugt eksempel er kæmpebjørneklo, som er ført til Danmark fra Kaukasus og nu giver problemer i eksempelvis moser, hvor den udkonkurrerer hjemmehørende plantearter.
Skovnaturtypebevarende drift og pleje	<p>I Natura 2000-tilskudsordning for skov er den skovnaturtypebevarende drift og pleje defineret på følgende måde:</p> <p>Alle arealer omfattes af en basissikring med følgende indhold:</p> <ul style="list-style-type: none"> • Vedvarende skovdække • Ved skovdrift skal de karakteristiske træarter for skovnaturtypen fremmes • Ved foryngelse skal der anvendes en naturvenlig foryngelse • Ingen gødskning, kalkning eller kemisk bekæmpelse • Uforstyrret jordbund på mindst 2/3 af arealet • Ingen øget afvanding • Bevaring af eksisterende dødt ved og træer med hulheder • Plejeret til handleplan-myndigheden til bekæmpelse af arter, der optræder invasivt <p>Som minimum skal alle arealer i tilstandsklasse 1 omfattes af en supplerende sikring med én eller flere af følgende tiltag:</p> <ul style="list-style-type: none"> • Bevaring af store træer til død og henfald • Bekæmpelse af invasive arter • Etablering af naturlige vandstandsforhold • Forberedelse til skovgræsning
Urørt skov	<p>I Natura 2000-tilskudsordning for skov omfatter udlæg til urørt skov følgende restriktioner:</p> <ul style="list-style-type: none"> • Ingen skovdrift • Ingen fjernelse af levende eller døde træer • Ingen gødskning, kalkning eller kemisk bekæmpelse • Ingen forstyrrelse af jordbunden • Ingen oprensning eller nygravning af grøfter • Plejeret til handleplan-myndigheden til bekæmpelse af arter, der optræder invasivt

Bilag 6: Miljøvurdering – jf. lov om miljøvurdering af planer og programmer

Handleplan-myndigheden skal vurdere, om der skal foretages en miljøvurdering af handleplanen jf. lovbekendtgørelse nr. 936 af 24/9/2009 ”Bekendtgørelse af lov om miljøvurdering af planer og programmer” (Miljøvurderingsloven).

For nærværende statslige Natura 2000-plan er der foretaget en miljøvurdering i henhold til miljøvurderingsloven. Efter lovens § 3, stk. 1, gælder, at planer, der sætter rammer for fremtidige tilladelser til projekter opført på lovens bilag 3 eller 4, obligatorisk er omfattet af lovens bestemmelser om miljøvurdering – uanset om påvirkningen forventes at være væsentlig. Kravet om obligatorisk miljøvurdering gælder også planer, som vil kunne påvirke et udpeget internationalt naturbeskyttelsesområde. Kravet om miljøvurdering gælder i dette tilfælde dog kun, hvis påvirkningen må forventes at blive væsentlig. Med ’væsentlig påvirkning’ forstås såvel positive som negative væsentlige påvirkninger.

Det er Naturstyrelsens og handleplan-myndighedens antagelse, at en handleplan for et Natura 2000-område som udgangspunkt vil påvirke området væsentligt, da dette netop er sigtet med planen.

For planer og programmer, der alene indeholder mindre ændringer, skal der kun gennemføres en miljøvurdering (ifølge § 3, stk. 2 i miljøvurderingsloven), hvis planen på grundlag af kriterierne i lovens bilag 2 må antages at kunne få en væsentlig indvirkning på miljøet.

Det er handleplan-myndighedens vurdering, at den nærværende Natura 2000-handleplan har et indhold, som ikke adskiller sig fra de oplysninger, som allerede er givet i miljøvurderingen for den statslige Natura 2000-plan for området. Endvidere har handleplanen et generelt indhold som arealstørrelser, der fungerer som mål, men ingen placering eller klare tilkendegivelser af, om disse mål skal nås. Der er således ikke tale om en ny plan, og handleplan-myndigheden har derfor truffet afgørelse om, at der ikke vil blive gennemført en miljøvurdering for nærværende handleplan.