



Hedepletvinge

# **Natura 2000-handleplan 2010 - 2015**

## **Lundby Hede, Oudrup Østerhede og Vindblæs Hede**

**Natura 2000-område nr. 19**

**Habitatområde H21**

Den 8. december 2012

## Kolofon

### Titel:

Natura 2000 handleplan 2010-2015.  
Lundby Hede, Oudrup Østerhede og Vindblæs Hede  
Natura 2000-område nr. 19  
*Habitatområde H21*

### Ansvarlige myndigheder:

Aalborg Kommune  
Park og Natur  
Stigsborg Brygge 5  
9400 Aalborg  
[www.aalborgkommune.dk](http://www.aalborgkommune.dk)

Vesthimmerlands Kommune  
Teknik & Miljøforvaltningen  
Natur & Miljøafdelingen  
Himmerlandsgade 27  
9600 Aars  
[www.vesthimmerland.dk](http://www.vesthimmerland.dk)

Naturstyrelsen  
Haraldsgade 53  
2100 København Ø  
[www.naturstyrelsen.dk](http://www.naturstyrelsen.dk)

### Udgiver:

Aalborg Kommune  
Vesthimmerlands Kommune  
Naturstyrelsen

### Sprog:

Dansk

### Dato:

8. december 2012

ISBN: 978-87-7279-448-8

**Forsidefoto:** Hedepletvinge

Må citeres med kildeangivelse

## Indholdsfortegnelse

Kolofon.....	2
Indholdsfortegnelse.....	3
Baggrund .....	4
Sammendrag af den statslige Natura 2000-plan .....	5
Mål for planperioden.....	7
Forventede metoder og forvaltningstiltag .....	8
Prioritering af den forventede forvaltningsindsats.....	10
Forventet effekt.....	11
Bilag 1: Naturtyper og arter på udpegningsgrundlag.....	13
Bilag 2: Fordeling af indsats mellem handleplan-myndigheder.....	14
Bilag 3: Forklaring af Natura 2000-begreber m.m. ....	15
Bilag 4. Miljøvurdering .....	18

## Baggrund

Der er udarbejdet statslige Natura 2000-planer for 246 Natura 2000-områder, som kan findes her: [Natura 2000-plan](#).

Denne handleplan er en udmøntning af Natura 2000-plan for område N19, der består af habitatområde 21.

Handleplanen er udarbejdet af Aalborg Kommune, Vesthimmerlands Kommune og Naturstyrelsen.

Hver kommune er ansvarlig for de dele af handleplanen, der vedrører kommunens geografiske område på land og kystnære områder - bortset fra skovbevoksede, fredskovspligtige arealer. Hver kommune sikrer gennemførelse for sit område inden udgangen af år 2015.

Naturstyrelsen er ansvarlig for de dele af handleplanen, der vedrører de skovbevoksede, fredskovspligtige arealer. Naturstyrelsen sikrer gennemførelse af disse dele af handleplanen inden udgangen af år 2021.

Handleplanen er udarbejdet med hjemmel i miljømålsloven (lovbekendtgørelse nr. 932 af 24/9 2009), bekendtgørelse nr. 1117 af 25/11 2011 om kommunalbestyrelsernes Natura 2000-handleplaner og bekendtgørelse nr. 1116 af 25/11 2011 om tilvejebringelse af Natura 2000-skovplanlægning.

Det fremgår af lovgivningen:

- at en handleplan skal indeholde:
  - en prioritering af handleplan-myndighedens forventede forvaltningsindsats i planperioden
  - en angivelse af mål og forventet effekt for de enkelte aktiviteter
  - de forventede metoder og forvaltningstiltag, som handleplan-myndigheden vil tage i brug for at forbedre naturtilstanden eller fastholde gunstig bevaringsstatus
- at en handleplan ikke må stride imod retningslinjer fastsat i den statslige Natura 2000-plan.
- at en handleplan skal være så konkret, at dens gennemførelse kan vurderes. Dog må handleplanen ikke foregribe det præcise indhold af de aftaler eller afgørelser, der træffes i forhold til den enkelte lodsejer i forbindelse med gennemførelse af handleplanen.

Alle myndigheder skal i deres arealdrift, naturforvaltning eller ved udøvelse af deres beføjelser i henhold til lovgivningen i øvrigt lægge Natura 2000-planen og -handleplanen til grund.

I handleplanen anvendes en række Natura 2000-begreber m.m., som er defineret nærmere i bilag 3.

Det er vurderet, at der ikke kræves en ny miljøvurdering af handleplanen (Bilag 4).

## Sammendrag af den statslige Natura 2000-plan

### Områdebeskrivelse

Område 19, der også kaldes De Himmerlandske Heder, udgøres af de fire større heder Vindblæs, Oudrup Østerhede, Lundby og Ajstrup Hede, der alle er dannet som indlandsklitter på aflejret morænesand. Hederne fremstår i dag stort set som åbne lyng- og revlingheder med tidvis våd eng i lavningerne, ligesom der hist og her er indslag af stilkeke-krat og surt overdrev. Hederne udgør et kuperet bakkelandskab og gennemskæres af Bruså Ådal.

### Vigtigste naturværdier

De Himmerlandske Heder er først og fremmest udpeget for at beskytte de store sammenhængende arealer af indlandsklit-naturtyperne som findes i mosaikforekomster med tidvis våd eng, samt dag-sommerfuglen hedepletvinge, der har sit levested i disse naturtyper. Naturtypen revling-indlandsklit udgør størstedelen af området, og findes i mosaik med typerne græs-indlandsklit og den mere sjældne visse-indlandsklit.

Hedepletvinge har delbestande flere steder i og udenfor Natura 2000-området, og overvågning af den viser, at bestanden fluktuerer meget som respons på levestedsparametre. Bestanden udgør én af kun to kendte bestande syd for Limfjorden.

### Trusler mod områdets naturværdier

Der er foretaget en tilstandsvurdering for de fleste af områdets naturtyper, og truslerne mod udpegningsgrundlaget er registreret.

Mange af de naturtyper, som området er udpeget for at beskytte, vurderes at være påvirket af atmosfærisk kvælstofdeponering (eutrofiering). Flere steder er der problemer med tilgroning med vedplanter og høje urter på de lysåbne naturtyper og på levesteder for hedepletvinge. Ligeledes er der flere steder problemer med invasive arter og problemarter.

Afvanding er en trussel for de fugtige og våde naturtyper. Fragmentering af levesteder er en trussel for hedepletvinge, ligesom u hensigtsmæssig drift og pleje af nuværende og potentielle levesteder, er en trussel for hedepletvinge, hvis der ikke tages hensyn til artens habitatkrav.

### Målsætning

Det overordnede mål er, at sikre det store sammenhængende område med indlandsklittyper samt levesteder for hedepletvinge, så naturtyper og arter opnår gunstig bevaringsstatus. Områdets forekomster af indlandsklittyper sikres, øges og søges sammenkædet. Levesteder og potentielle levesteder for hedepletvinge sikres via hensigtsmæssig pleje, der tager hensyn til artens habitatkrav.

På områder, hvor det ikke forringer hedepletvinges levestedsvilkår, prioriteres våd hede over tidvis våd eng.

### Indsats

Oversigt over væsentlige indsatser til gennemførelse af denne plan:

Indsats	Stort omfang	Mindre omfang	Undersøges nærmere	Ikke anvendt
<b>Rydning, fjernelse af uønsket opvækst</b> Herunder bekæmpelse af invasive arter	X			
<b>Forbedring af hydrologi</b> Fx ved at standse dræning, genoprette vandløb, fjerne diger		X		
<b>Ekstensiv drift</b>				

Fx indførsel eller opretholdelse af græsning, høslet mm.	X			
<b>Sikring af arealer</b> Sikring af natur der ikke pt. er beskyttet (fx stenrev og skovnatur)		X		
<b>Reducere forstyrrelser</b> Fx færdsel, sejlads og jagt				X
<b>Forbedring/sikring af levesteder</b> Fx ved etablering af vandhuller, sikring af redetræer eller større fouragerings- eller yngleområder	X			

Indsatsen vil overvejende dreje sig om sikring af lysåbne forhold ved rydning af opvækst på de lysåbne naturtyper, samt en hensigtsmæssig vedvarende pleje på nuværende og potentielle levesteder for hedepletvinge. Ligeledes gennemføres der en indsats over for invasive arter og problemarter. For vandafhængige naturtyper vil det desuden være afgørende at sikre en forbedret hydrologi. Skovnaturtyper sikres ved indgåelse af aftaler. Endelig udføres en særlig indsats for truede arter ved at nuværende og potentielle levesteder for hedepletvinge udvides og søges sammenkædet. Arealet med våd hede søges udvidet på bekostning af tidvis våd eng, hvor det ikke forringer hedepletvinges levestedsvilkår.

## Mål for planperioden

(Natura 2000-planens indsatsprogram for område N19)

Natura 2000-planens indsatsprogram er bindende retningslinjer for handleplanen i første planperiode, og anvendes derfor som handleplanens mål. Dette indsatsprogram skal være gennemført med udgangen af år 2015, dog år 2021 for de skovbevoksede, fredskovspligtige arealer. Indsatsprogrammet vedrører alene naturtyper og arter, som er på udpegningsgrundlaget for Natura 2000-området, jf. bilag 1.

Indsatsprogrammet er fra side 18 og 19 i [Natura 2000-planen](#).

### Her er et sammendrag af Natura 2000 planens indsatsprogram:

#### Naturtyper

- ❖ De lysåbne terrestriske naturtyper sikres en hensigtsmæssig ekstensiv drift og pleje.
- ❖ Der sikres den for naturtyperne mest hensigtsmæssige hydrologi i arealer med tidvis våd eng og våd hede.
- ❖ På områder, hvor det ikke forringer hedepletvinges levestedsvilkår, søges arealet med våd hede udvidet på bekostning af tidvis våd eng.
- ❖ Skovnaturtyperne sikres en skovnaturtypebevarende drift og pleje. I særlige tilfælde kan permanent ophør af drift i skovnaturtyper (urørt skov) være nødvendig for at opfylde direktivforpligtigheden primært på arealer, som i forvejen i en længere periode har haft minimal eller ingen hugst. Det undersøges nærmere, hvor der er behov for at skabe mere hensigtsmæssig hydrologi i skovnaturtyperne, og disse steder sikres den for skovnaturtypernes mest hensigtsmæssige hydrologi.
- ❖ Invasive arter som glansbladet hæg, rynket rose og bjergfyr samt problemarter som bjerg-rørhvene og gyvel bekæmpes og deres spredning forebygges efter bedst kendte viden.

#### Arter

- ❖ Levesteder og potentielle levesteder for hedepletvinge udvides og sammenkædes, hvor de naturgivne forhold gør det muligt. En del af bestanden findes udenfor Natura 2000-området, og også her sikres egnede levesteder i nærheden af nyere fund for at sikre spredning og genudveksling.

### Indsatser som forventes gennemført via anden planlægning end handleplanen:

*Husdyrgodkendelsesloven:* Reduktion af kvælstof-deposition fra luften på områdets habitatnaturtyper sker ved administration af denne lov.

*Vandplanen:* Regulerer den øvrige tilførsel af næringsstoffer til søer og vandløb. Den sikrer vandløb gode fysiske forhold og kontinuitet. Det vil samtidig forbedre forholdene for bæklampret.

## Forventede metoder og forvaltningstiltag

Her angives de metoder og forvaltningstiltag, som forventes at skulle anvendes for at opfylde handleplanens mål (Natura 2000-planens indsatsprogram). Der er ingen offentligt ejede arealer i område 19.

Den konkrete indsats på et areal forventes i stort omfang udmøntet ved, at lodsejeren søger om tilskud fra en række særlige tilskudsordninger under Landdistriktsprogrammet. For nærmere information henvises til [NaturErhvervsstyrelsen](#) og – for skovbevoksede arealer – til [Naturstyrelsen](#).

### Naturtyper

I tabel 1 angives de forventede metoder og forvaltningstiltag for *naturtyperne* på udpegningsgrundlaget, jf. bilag 1. Tabellen er inddelt i 3 grupper:

- Lysåbne naturtyper
- Skovnaturtyper (se bilag 3)
- Ny habitatnatur (dvs. forventede udvidelser af naturtyperne)

Hovedparten af arealet med naturtyper er kortlagt, og kan ses på hjemmesiden [PRIOR](#).

I tabel 1 er der et skøn over omfanget af de enkelte metoder og forvaltningstiltag for de kortlagte naturtyper samt et skøn over omfanget af ny habitatnatur. I den forbindelse skelnes mellem ”Igangværende indsats” og ”Behov for ny indsats”, da der allerede er igangværende indsatser i Natura 2000-området, der bidrager til at opfylde handleplanens mål.

Arealer angivet i ”Behov for ny indsats” er potentielle bruttoarealer, der vil blive undersøgt nærmere i planperioden med henblik på at vurdere gennemførlighed. Indsatsens præcise omfang i planperioden vil bero på en biologisk, teknisk og økonomisk vurdering og vil sikre N2000-planens mål-opfyldelse ved at:

- 1) Arealer med disse naturtyper indenfor N2000-området ikke går tilbage og
- 2) Tilstanden samlet set ikke forringes i denne planperiode.

Hvor der i Natura 2000-planen er angivet eksakte antal hektar, er disse antal også normsættende for handleplanens ambitionsniveau, og der er således ikke tale om potentielle bruttoarealer. Det gælder i tabel 1 for angivelser af udvidelser af naturtyper.

Tabel 1: Forventede metoder og forvaltningstiltag for naturtyperne

Forventede metoder og forvaltningstiltag	Skøn over omfanget af:		
	Igangværende indsats	Behov for ny indsats	Samlet indsats
<b>Lysåbne naturtyper:</b>			
Rydning af uønsket opvækst	0 ha	Op til 50 ha	Op til 50 ha
Forbedring af hydrologi	0 ha	Op til 5 ha	Op til 5 ha
Græsning eller høslæt	Ca. 214 ha	Op til 250 ha	Op til 500 ha
Afskrælning eller afbrænding	0 ha	Op til 5 ha	Op til 5 ha
<b>Skovnaturtyper:</b>			
<i>Skov med fredskovspligt:</i>			
Skovnaturtypebevarende drift og pleje	Ca. 4 ha	0 ha	Ca. 4 ha
<i>Skov uden fredskovspligt:</i>			



Skovnaturtypebevarende drift og pleje	<1	0 ha	<1
<b>Ny habitatnatur:</b>			
Udvidelser af naturtyper	15 ha	ca. 10 ha	ca. 25 ha

#### Særligt for de lysåbne naturtyper:

- ❖ Igangværende indsatser  
Dækker arealer, der i hele planperioden er sikret drift med en MVJ aftale. I nogle tilfælde kan der være behov for en supplerende plejeindsats (rydning af uønsket opvækst, og bekæmpelse af invasive arter).
- ❖ Behov for ny indsats  
Dækker arealer hvor MVJ aftalerne udløber i 2012 og 13. Desuden er der behov for en supplerende plejeindsats (rydning af uønsket opvækst, og bekæmpelse af invasive arter).

#### Særligt for skovnaturtyperne:

- ❖ Igangværende indsatser  
Dækker skovarealer, der i hele planperioden er beskyttet ved skovlovsaftale, fredning eller lignende. I særlige tilfælde kan der være behov for en supplerende beskyttelsesindsats.
- ❖ Behov for særlig indsats  
Generelt skal der være en særlig beskyttelsesindsats af skovnatur, der er i høj tilstand. Det skal bidrage til at bevare de ekstraordinære naturværdier. Se nærmere i bilag 5 under ”Skovnaturtypebevarende drift og pleje”.

### **Arter**

Indsatsen for naturtyperne forventes i væsentligt omfang at bidrage til at sikre velegnede levesteder for arter på udpegningsgrundlaget.

Der vurderes at være behov for følgende supplerende indsats:

#### ***Sikring af velegnede levesteder for Hedepletvinge***

I tabel 2 angives de forventede metoder og forvaltningstiltag for *arterne* på udpegningsgrundlaget (jf. bilag 1) *udover* indsatsen for naturtyperne, som i mange tilfælde også vil gavne arterne.

Tabel 2: Forventede metoder og forvaltningstiltag for arter *udover* indsatsen for naturtyperne.

Forventede metoder og forvaltningstiltag	Skøn over omfanget af:		
	Igangværende indsats	Behov for ny indsats	Samlet indsats
Naturpleje for Hedepletvinge	Ca. 5 ha	Op til 20 ha	Op til 25 ha

- ❖ Behov for ny indsats  
Dækker rydning af uønsket opvækst, og bekæmpelse af invasive arter, samt høslæt, og at sikre et mere ekstensivt græsningstryk indenfor aktuelle og især potentielle levesteder for hedepletvinge.

## Prioritering af den forventede forvaltningsindsats

Indsatsen i 1. planperiode skal standse tilbagegangen for naturtyper og arter på udpegningsgrundlaget. I Natura 2000-planen er dette mål udmøntet i fire sigtelinjer:

1. Sikring af tilstanden af eksisterende naturarealer og arter
2. Sikring af de små naturarealer
3. Sikring af naturtyper og levesteder som ikke er beskyttede
4. Indsats for truede naturtyper og arter

De fire sigtelinjer lægger niveauet for den indsats, som handleplanmyndighederne forventes at gennemføre, og er udtryk for den nationale prioritering i 1. planperiode.

Her beskrives de dele af indsatsprogrammet, som handleplanmyndighederne forventes at gennemføre med særligt fokus og tidligt i planperioden:

I første planperiode gælder indtil videre den med Grøn Vækst afledte nationalpolitiske præmis om frivillighed i Natura 2000-indsatsen, hvilket er baggrund for økonomiaftalen for 2013 ml. regeringen og KL, der lægger de økonomiske rammer for den kommunale Natura 2000-indsats

Kommunerne vil bistå NaturErhvervstyrelsen i formidlingen af mulighederne i tilskudsordningerne. Her vil der særlig blive prioriteret:

- Områder med habitatnatur af den bedste kvalitet og forekomst af prioriterede arter
- Områder hvor lodsejerne er særlig interesserede i at gennemføre en indsats
- Lodsejere med særlig store arealer omfattet af Natura 2000 handleplanen

Derudover vil kommunerne prioritere indsats for disse særlige arter og naturtyper:

### **Lysåbne naturtyper:**

*Indsats for følgende særligt sårbare naturtyper:* Visse- og Revling-indlandsklit, våd hede og surt overdrev. Naturtyperne søges sikret, udvidet og sammenkædet.

*Pleje og udvidelser af våd hede og surt overdrev:* En omfattende indsats, der kalder på planlægning. For våd hede kan der være tale om rydning og gennemførelse af hydrologiprojekter umiddelbart efter rydning. For surt overdrev kan der være tale om både rydning, hegning og græsning, en koordineret indsats med planmæssige udfordringer.

### **Skovnatur:**

Da der i Natura 2000 området kun er små kortlagte arealer med skovnaturtyper, er det ikke vurderet relevant at foretage nogen særskilt prioritering af indsatsen i skov.

### **Arter:**

Tiltag for Hedepletvinge prioriteres. Levestederne plejes og søges udvidet og sammenkædet også uden for Natura 2000 området.

Der kræves ikke en indsats for Bækklampret i 1. planperiode.

## **Forventet effekt**

Her beskrives den forventede naturmæssige effekt ved at gennemføre de enkelte aktiviteter. Den faktiske naturmæssige effekt for naturtyper og arter vil løbende blive fulgt i det nationale overvågningsprogram, NOVANA.

### **Forventede metoder og forvaltningstiltag i forhold til lysåbne naturtyper:**

#### ***Afgræsning og drift***

De Himmerlandske Heder er fredede, og der er ret til naturpleje i henhold til fredningskendelsen. Der foreligger dog få bindende aftaler om pleje i hele plejeperioden, da de indgåede aftaler udløber før 2015. Vedligeholdende pleje i form af afgræsning foregår via aftale mellem dyreholder, lodsejer og i nogle tilfælde kommunen.

Hedepleje dækker over følgende mulige tiltag: rydning af uønsket opvækst, bekæmpelse af invasive arter, afbrændning, lyngslet, afskrælning mv. Der er udført meget naturpleje i området i perioden 2007-2011. Plejen udført før planperioden, er ikke relevant i sammenhæng med denne handleplan, men NOVANA data er fra 2007 eller tidligere. Derfor er naturtilstanden angivet dårligere end det faktisk er tilfældet.

Alt pleje indenfor planperioden er heller ikke registreret i skønnet over igangværende indsats i tabel 1, da plejen er gennemført på nuværende tidspunkt. Det meste af hedearealet fremstår i dag med en gunstig bevaringsstatus, og det vil selv uden afgræsning i resten af planperioden også være tilfældet i 2015. Vi forventer, at der indgås nye græsningsaftaler mellem lodsejere og dyreholdere og Naturerhvervsstyrelsen i de fleste tilfælde, hvor aftalen udløber i 2012 – 14.

#### ***Pleje med rydning***

Engangspleje i form af rydning, lyngslet eller lignende aftales fra gang til gang med lodsejer. Her foreligger derfor heller ingen bindende aftaler i hele planperioden. Det fremgår ikke af tabel 1., da det falder udenfor kategori. Det skal dog også nævnes, at der er behov for en vedvarende og langvarig indsats. Derfor forbedres bevaringsstatus for de lysåbne naturtyper ikke varigt ved den enkelte rydning, men kun ved en omfattende vedvarende indsats. Kommunernes indsats vil hovedsagelig være kontakt til lodsejere og dyreholdere for gentagen rydning af invasive- og uønskede arter, hvor det viser sig, at den aktuelle afgræsning ikke holder arterne nede.

#### ***Forbedret hydrologi***

Statens Natura 2000 plan nævner uhensigtsmæssig hydrologi fra vandindvinding som et lokalt problem for tidvis våd eng, våd hede og søer. Forbedret hydrologi er stort set en umulig opgave for område N19. For hedebladerne ligger grundvandsspejlet typisk 10 – 20 m under hedebladen, og der er der hverken vandløb eller søer. Regnvand, der samler sig i lavninger, forsvinder hurtigt igen. Der er derfor ingen mulighed for at forbedre hydrologien, som det er forventet i naturplanen.

#### ***Udvidelse af habitatnatur***

Det er kun i meget begrænset omfang muligt at udvide arealet af habitat naturtyper i område N19, da næsten hele arealet i forvejen består af habitat naturtyper. Det største potentiale består i at udvide habitatområdet, og dermed samle de adskilte delområder, så habitatområdet bedre følger grænserne for fredningen af området. Det bør ske snarest muligt, men ligger ikke inden for rammerne af denne handleplan.

## **Forventede metoder og forvaltningstiltag i forhold til skovnaturtyper:**

### ***Skovnaturtypebevarende drift og pleje***

Med den *skovnaturtypebevarende drift og pleje* beskyttes skovnaturtyperne mod gødskning, sprøjtning og yderligere afvanding. I nogle tilfælde etableres mere naturlige vandstandsforhold.

Der sikres nogle af de naturmæssigt vigtige strukturer, f.eks. vedvarende skovdække, en vis andel uforstyrret jordbund, hule og døde træer. De karakteristiske træarter for skovnaturtyperne fremmes, og invasive arter kan bekæmpes. I særlige tilfælde plejes skovnaturtyperne med gamle driftsformer såsom skovgræsning og stævning. Den samlede forventede effekt er en sikring af skovnaturtyperne.

## **Forventede metoder og forvaltningstiltag i forhold til arter:**

Pleje for Hedepletvinge består i sikring af levesteder og pleje for selve arten. Det kan være Græsning og høslet, regulering af græsningen (for at undgå overgræsning), pleje af eksisterende og potentielle lokaliteter indenfor habitatområdet i form af rydning af uønsket opvækst, bekæmpelse af invasive arter mv.

Hedepletvinge lever udenfor habitatgrænsen. Pleje for Hedepletvinge udenfor habitatområdet er ikke angivet i tabellen, men der gennemføres også tiltag her i planperioden. Dermed forøges arealet af potentielle levesteder, og de isolerede bestande får bedre mulighed for spredning. Den forventede effekt er sikring af den lille truede bestand og potentielt en bestand forøgelse.

## Bilag 1: Naturtyper og arter på udpegningsgrundlag

Udpegningsgrundlag for Habitatområde nr. 21:

### Naturtyper

Naturtypenr.	Naturtype	Handleplan-myndighed			I alt
		Aalborg Kommune	Vesthimmerlands Kommune	Naturstyrelsen	
2310	Visse-indlandsklit				<i>ej kortlagt</i>
2320	Revling-indlandsklit	351	276		<b>627</b>
2330	Græs-indlandsklit	14			<b>14</b>
3130	Søbred med småarter				<i>ej kortlagt</i>
3150	Næringsrig sø				<i>ej kortlagt</i>
3160	Brunvandet sø				<i>ej kortlagt</i>
3260	Vandløb				<i>ej kortlagt</i>
4010	Våd hede	1			<b>1</b>
5130	Enekrat				<i>ej kortlagt</i>
6230*	Surt overdrev	7	1		<b>8</b>
6410	Tidvis våd eng	35	74		<b>109</b>
9190	Stilkege-krat			4**	<b>4</b>
<b>I alt</b>		<b>408</b>	<b>351</b>	<b>4</b>	<b>763</b>

\* angiver naturtyper som EU prioriterer at beskytte

\*\* Delvist kortlagt - ikke-fredskovspligtige arealer er ikke fuldstændig kortlagt

### Arter

1065	Hedepletvinge ( <i>Euphydryas aurinia</i> )
1096	Bæklampret ( <i>Lampetra planeri</i> )

## Bilag 2: Fordeling af indsats mellem handleplan-myndigheder

I Natura 2000-planens indsatsprogram er der retningslinjer, hvor der er behov for en nærmere afklaring af, hvem der følger op på retningslinjerne. Det drejer sig om følgende retningslinjer:

...

Der er aftalt følgende opgavefordeling mellem de offentlige lodsejere og handleplan-myndigheder i Natura 2000-området:

	Handleplan-myndighed			Total
	Aalborg Kommune	Vesthimmerlands Kommune		Total
Udvidelse af naturtyper	Ca. 0 - 5 ha	Ca. 0 - 5 ha		Ca. 0 - 10 ha
Udvidelse af levesteder for arter	Ca. 10 - 20 ha	Ca. 0 - 5 ha		Ca. 10 - 25 ha

## Bilag 3: Forklaring af Natura 2000-begreber m.m.

Begreb	Forklaring
Natura 2000	Natura 2000 er et netværk af områder i EU med særligt værdifuld natur. Natura 2000 er en samlebetegnelse for habitatområder og fuglebeskyttelsesområder. I Danmark tales om internationale naturbeskyttelsesområder, som også rummer Ramsarområder, og består af et eller flere af disse særligt udpegede områder. Natura 2000-områderne kan ses i <a href="#">Danmarks Miljøportal</a> . Der er mere information om Natura 2000 på <a href="#">Naturstyrelsens hjemmeside</a>
Udpegningsgrundlag	Udpegningsgrundlaget er en fællesbetegnelse for de arter og naturtyper, som findes indenfor et internationalt beskyttelsesområde og som er omfattet af listerne i habitatdirektivet eller fuglebeskyttelsesdirektivet, som forudsætter udpegningsgrundlag af beskyttelsesområder. Du kan finde udpegningsgrundlag her: <a href="#">Udpegningsgrundlag</a> .
Naturtyper	Naturtyperne er defineret nærmere i ” <a href="#">Habitatbeskrivelser, årgang 2010</a> ”. Endvidere er alle danske naturtyper beskrevet på <a href="#">Naturstyrelsens hjemmeside</a> .
Lysåbne terrestriske naturtyper	I Danmark er der 35 lysåbne terrestriske naturtyper: <a href="#">1210 (Enårig vegetation på strandvolde)</a> , <a href="#">1220 (Flerårig vegetation på stenede strande)</a> , <a href="#">1230 (Klinter eller klipper ved kysten)</a> , <a href="#">1310 (Vegetation af kveller eller andre enårige strandplanter)</a> , <a href="#">1320 (Vadegræssamfund)</a> , <a href="#">1330 (Strandenge)</a> , <a href="#">1340 (Indlands-strandenge)</a> , <a href="#">2110 (Begyndende klitdannelser)</a> , <a href="#">2120 (Hvide klitter og vandremiler)</a> , <a href="#">2130 (Stabile kystklitter med urtevegetation)</a> , <a href="#">2140 (Stabile kalkfattige klitter med <i>Empetrum nigrum</i>)</a> , <a href="#">2160 (Kystklitter med havtorn)</a> , <a href="#">2170 (Kystklitter med gråris)</a> , <a href="#">2190 (Fugtige klitlavninger)</a> , <a href="#">2250 (Kystklitter med enebær)</a> , <a href="#">2310 (Indlandsklitter med lyng og visse)</a> , <a href="#">2320 (Indlandsklitter med lyng og revling)</a> , <a href="#">2330 (Indlandsklitter med åbne græsarealer med sandskæg og hvene)</a> , <a href="#">4010 (Våde dværgbusksamfund med klokkelyg)</a> , <a href="#">4030 (Tørre dværgbusksamfund (heder))</a> , <a href="#">5130 (Enebærkrat på heder, overdrev eller skrænter)</a> , <a href="#">6120 (Tørketålende græsvegetation på kalkrig jordbund)</a> , <a href="#">6210 (Overdrev og krat på mere eller mindre kalkholdig bund)</a> , <a href="#">6230 (Artsrige overdrev)</a> , <a href="#">6410 (Tidvis våde enge)</a> , <a href="#">6430 (Bræmmer med høje urter)</a> , <a href="#">7110 (Aktive højmoser)</a> , <a href="#">7120 (Nedbrudte højmoser)</a> , <a href="#">7150 (Lavninnger på tørv med <i>Rhynchosporion</i>)</a> , <a href="#">7210 (Kalkrige moser og sumpe med hvas avneknippe)</a> , <a href="#">7220 (Kilder og væld med kalkholdigt (hårdt) vand)</a> , <a href="#">7230 (Rigkær)</a> , <a href="#">7140 (Overgangstyper af moser og hængesæk)</a> , <a href="#">8220 (Indlandsklipper af kalkfattige bjergarter)</a> , <a href="#">8230 (Indlandsklipper af kalkfattige bjergarter med pionerplantесamfund)</a> .
Sø- og vandløbsnaturtyper	I Danmark er der 7 sø- og vandløbsnaturtyper: <a href="#">3110 (Kalk- og næringsfattige søer og vandhuller)</a> , <a href="#">3130 (Ret næringsfattige søer og vandhuller)</a> , <a href="#">3140 (Kalkrige søer og vandhuller med kransnålalger)</a> , <a href="#">3150 (Næringsrige søer og vandhuller med flydeplanter)</a> , <a href="#">3160 (Brunvandede søer og vandhuller)</a> , <a href="#">3260 (Vandløb med vandplanter)</a> , <a href="#">3270 (Vandløb med tidvis blottet mudder med enårige planter)</a> .
Skovnaturtyper	I Danmark er der 10 skovnaturtyper: <a href="#">2180 (Skovklit)</a> , <a href="#">9110 (Bøg på mor)</a> , <a href="#">9120 (Bøg på mor med kristtorn)</a> , <a href="#">9130 (Bøg på muld)</a> , <a href="#">9150 (Bøg på kalk)</a> , <a href="#">9160 (Ege-blandskov)</a> , <a href="#">9170 (Vinteregeskov)</a> , <a href="#">9190 (Stilkeke-krat)</a> , <a href="#">91D0 (Skovbevokset tørvemose)</a> , <a href="#">91E0 (Elle- og askeskov)</a> .
Kortlægning	Under forarbejdet til Natura 2000-planerne er en række naturtyper kortlagt ved en fysisk gennemgang af habitat-områderne. Naturtyperne er afgrænset og identificeret, og der er registreret oplysninger om struktur og artsindhold på arealerne. De kortlagte områder kan f.eks. findes på <a href="#">PRIOR</a> .

Tilstandsklasse	<p>Tilstandsklassen er udtryk for naturkvaliteten af den enkelte kortlagte naturtype. Tilstandsklassen er beregnet på baggrund af strukturindikatorer og artsdata, som er indsamlet ved kortlægningen. Ud fra strukturindikatorerne beregnes et strukturindeks, og tilsvarende beregnes et artsindeks ud fra de indsamlede artsdata. Hver især fortæller de to indeks noget om de aktuelle livsvilkår og den seneste historie på arealet. Tilstanden er en sammenvejning af de to indeks.</p> <p>Der er 5 tilstandsklasser:</p> <ol style="list-style-type: none"> <li>I. Høj tilstand</li> <li>II. God tilstand</li> <li>III. Moderat tilstand</li> <li>IV. Ringe tilstand</li> <li>V. Dårlig tilstand</li> </ol> <p>De to øverste klasser I og II opfylder Habitatdirektivets krav til gunstig bevaringsstatus under forudsætning af, at der foreligger en prognose der siger, at arealet også i fremtiden vil kunne opretholde den høje eller gode tilstand.</p> <p>Tilstandsklasse (inkl. struktur- og artstilstand) for en kortlagt naturtype kan ses på <a href="#">PRIOR</a>.</p>
Gunstig bevaringsstatus	<p>En naturtypes bevaringsstatus er gunstig, når:</p> <ul style="list-style-type: none"> <li>- arealet med naturtypen i det naturlige udbredelsesområde er stabilt eller øges</li> <li>- den særlige struktur og de særlige funktioner, der er nødvendige for naturtypens opretholdelse, er til stede og vil være det fremover.</li> <li>- bevaringsstatus for de arter, der er karakteristiske for naturtypen, er gunstig.</li> </ul> <p>En arts bevaringsstatus anses for gunstig, når:</p> <ul style="list-style-type: none"> <li>- bestandsudviklingen viser, at arten på lang sigt vil opretholde sig selv</li> <li>- artens naturlige udbredelsesområde hverken er i tilbagegang eller vil blive mindsket</li> <li>- der er og sandsynligvis fortsat vil være et tilstrækkeligt stort levested til på lang sigt at bevare artens bestande</li> </ul>
Natura 2000-plan	<p>Natura 2000-planen fortæller, hvordan man skal behandle hvert af de 246 Natura 2000-områder, så man stopper tilbagegangen for naturtyper og arter i det enkelte område. Natura 2000-planen indeholder en basisanalyse af områdets aktuelle naturtilstand og trusler, mål for naturtilstanden og et indsatsprogram.</p> <p>Natura 2000-plan kan findes på <a href="#">Naturstyrelsens hjemmeside</a>.</p>
Natura 2000-handleplan	<p>Natura 2000-planen udmøntes i handleplaner. En kommune skal således udarbejde en handleplan for, hvordan Natura 2000-planen vil blive realiseret inden for kommunens geografiske område på land og kystnære områder. Kommunen skal efterfølgende sikre, at handleplanen gennemføres. På tilsvarende måde har Naturstyrelsen ansvaret for at udarbejde og gennemføre handleplaner for de skovbevoksede, fredskovspligtige arealer.</p>
Offentlige lodsejeres drifts- og plejeplaner	<p>Offentlige lodsejere har mulighed for selv at udarbejde drifts- og plejeplan som opfølgning på en Natura 2000-plan.</p> <p>I Natura 2000-handleplanen skal der være resuméer af de offentlige lodsejeres drifts- og plejeplaner.</p>
Invasive arter	<p>Invasive arter dækker over plante- og dyrearter, der af mennesket er blevet flyttet fra en del af verden til en anden og her påvirker hjemmehørende arter negativt. Et almindeligt brugt eksempel er kæmpe-bjørneklo, som er ført til Danmark fra Kaukasus og nu giver problemer i eksempelvis moser, hvor den udkonkurrerer hjemmehørende plantearter.</p>



<p>Skovnaturtypebevarende drift og pleje</p>	<p>I Natura 2000-tilskudsordning for skov er den skovnaturtypebevarende drift og pleje defineret på følgende måde:</p> <p>Alle arealer omfattes af en basissikring med følgende indhold:</p> <ul style="list-style-type: none"> <li>• Vedvarende skovdække</li> <li>• Ved skovdrift skal de karakteristiske træarter for skovnaturtypen fremmes</li> <li>• Ved foryngelse skal der anvendes en naturvenlig foryngelse</li> <li>• Ingen gødskning, kalkning eller kemisk bekæmpelse</li> <li>• Uforstyrret jordbund på mindst 2/3 af arealet</li> <li>• Ingen øget afvanding</li> <li>• Bevaring af eksisterende dødt ved og træer med hulheder</li> <li>• Plejeret til handleplan-myndigheden til bekæmpelse af arter, der optræder invasivt</li> </ul> <p>Som minimum skal alle arealer i tilstandsklasse 1 omfattes af en supplerende sikring med én eller flere af følgende tiltag:</p> <ul style="list-style-type: none"> <li>• Bevaring af store træer til død og henfald</li> <li>• Bekæmpelse af invasive arter</li> <li>• Etablering af naturlige vandstandsforhold</li> <li>• Forberedelse til skovgræsning</li> </ul>
<p>Urørt skov</p>	<p>I Natura 2000-tilskudsordning for skov omfatter udlæg til urørt skov følgende restriktioner:</p> <ul style="list-style-type: none"> <li>• Ingen skovdrift</li> <li>• Ingen fjernelse af levende eller døde træer</li> <li>• Ingen gødskning, kalkning eller kemisk bekæmpelse</li> <li>• Ingen forstyrrelse af jordbunden</li> <li>• Ingen oprensning eller nygravning af grøfter</li> <li>• Plejeret til handleplan-myndigheden til bekæmpelse af arter, der optræder invasivt</li> </ul>

## Bilag 4. Miljøvurdering

Handleplan-myndigheden skal vurdere, om der skal foretages en miljøvurdering af handleplanen jf. lovbekendtgørelse nr. 936 af 24/9/2009 ”Bekendtgørelse af lov om miljøvurdering af planer og programmer” (Miljøvurderingsloven).

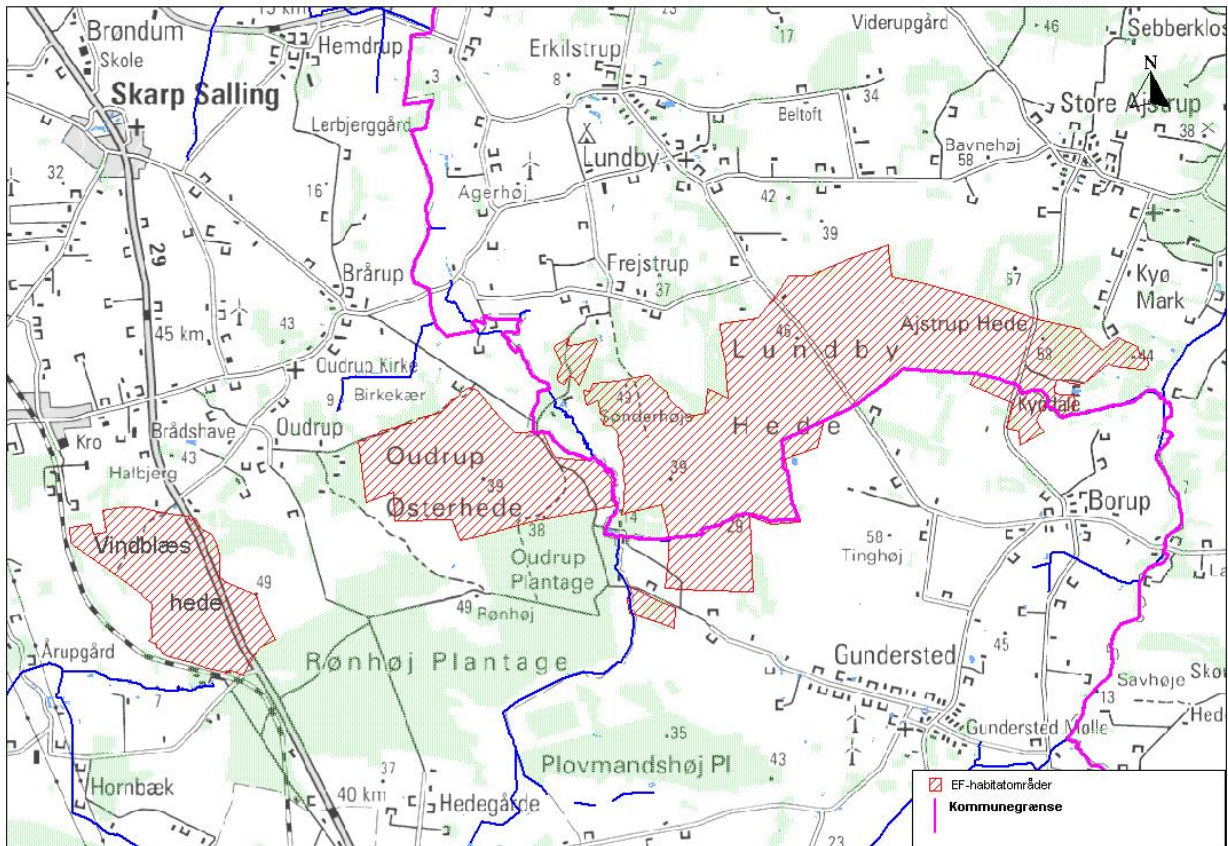
For den statslige Natura 2000-plan er der foretaget en miljøvurdering i henhold til miljøvurderingsloven. Efter lovens § 3, stk. 1, gælder, at planer, der sætter rammer for fremtidige tilladelser til projekter opført på lovens bilag 3 eller 4, obligatorisk er omfattet af lovens bestemmelser om miljøvurdering – uanset om påvirkningen forventes at være væsentlig. Kravet om obligatorisk miljøvurdering gælder også planer, som vil kunne påvirke et udpeget internationalt naturbeskyttelsesområde. Kravet om miljøvurdering gælder i dette tilfælde dog kun, hvis påvirkningen må forventes at blive væsentlig. Med ’væsentlig påvirkning’ forstås såvel positive som negative væsentlige påvirkninger.

Det er Naturstyrelsens og handleplan-myndighedens antagelse, at en handleplan for et Natura 2000-område som udgangspunkt vil påvirke området væsentligt, da dette netop er sigtet med planen.

For planer og programmer, der alene indeholder mindre ændringer, skal der kun gennemføres en miljøvurdering (ifølge § 3, stk. 2 i miljøvurderingsloven), hvis planen på grundlag af kriterierne i lovens bilag 2 må antages at kunne få en væsentlig indvirkning på miljøet.

Det er handleplan-myndighedens vurdering, at denne Natura 2000-handleplan har et indhold, som ikke adskiller sig fra de oplysninger, som allerede er givet i miljøvurderingen for den statslige Natura 2000-plan for området. Desuden har handleplanen et generelt indhold som arealstørrelser, der fungerer som mål, men ingen placering eller klare tilkendegivelser af, hvor disse mål skal nås. Der er således ikke tale om en ny plan, og handleplan-myndigheden har derfor truffet afgørelse om, at der ikke vil blive gennemført en miljøvurdering af denne handleplan.





Miljøministeriet  
Naturstyrelsen