

# **Særlig drift af skov**

- tilskud til forbedring af levesteder for hasselmus og flagermus  
(internationalt beskyttede arter i skov)

**Vejledning 2010**



**Skov- og Naturstyrelsen Maj 2010**

---

# Tilskud til at sikre levesteder for skovlevende arter

---

## INDHOLD/SIDE:

<b>FORMÅL MED TILSKUD TIL AT SIKRE LEVESTEDER I SKOV .....</b>	<b>4</b>
<b>HVEM KAN FÅ TILSKUD? .....</b>	<b>5</b>
<b>HVAD YDES DER TILSKUD TIL? .....</b>	<b>6</b>
Tilskudssatser .....	7
<b>Forbedring af levesteder for Hasselmus og flagermus.....</b>	<b>8</b>
A. Ekstensiv skovdrift .....	8
B. Særlig indsats .....	8
<b>Særligt for at tilgodese Hasselmus .....</b>	<b>9</b>
C. Stævning for at sikre kratdannelse til gavn for hasselmus .....	9
D. Selektiv udtynding af uønskede træer .....	10
<b>Særligt for at tilgodese flagermus .....</b>	<b>10</b>
E. Græsningsdrift (hegning) .....	10
F. Bevaring af 3-5 hjemmehørende træer pr. ha .....	11
Definition af et projekt .....	12
Begrænsninger .....	12
<b>ANSØGNING OM TILSKUD .....</b>	<b>14</b>
Inden man søger om tilskud .....	14
Ansøgningsskema.....	14
Ansøgningsfrist .....	15
Skovbrugskonsulenter .....	15
Behandling af ansøgninger .....	15
Prioritering af ansøgninger .....	16
<b>DET VIDERE FORLØB .....</b>	<b>17</b>
Projektarealet i skov .....	17
Driftstilskud (arealbaseret tilskud) .....	17
Skattemæssige forhold .....	18
Hvis projektet ændres eller ikke gennemføres .....	18
Varighed .....	18
Ejerskifte for arealer med tilskud .....	19
Orientering om persondataloven .....	19
<b>KONTROL .....</b>	<b>20</b>
<b>RETSGRUNDLAG .....</b>	<b>21</b>
<b>BILAG .....</b>	<b>22</b>
Bilag 1: Kommuner med forekomst af hasselmus .....	22

Bilag 2: Hjemmehørende træarter .....	23
Bilag 3: Arter omfattet af denne vejledning .....	24
Bilag 4: Tilskudssatser for Ekstensiv skovdrift.....	25
Bilag 5: Skovbevoksede områder som prioriteres.....	26
Bilag 7: Eksempler på tilskud efter denne ordning .....	28
Bilag 8: Skov- og Naturstyrelsens lokale tilskudsenheder .....	29

---

## Formål med tilskud til at sikre levesteder i skov

---

Som led i den danske implementering af habitatdirektivet er der udarbejdet en tilskudsordning til skovejere, som ønsker at forbedre levesteder for flagermus og hasselmus i skov. Ordningen giver mulighed for at søge tilskud til foranstaltninger, som kan være med til at sikre de forskellige arters levesteder.

Baggrunden for denne nye tilskudsordning er at Danmark som medlemsstat i EU er forpligtet til at overholde EF-habitatdirektivet af 21. maj 1992 (Rådets direktiv 92/43/EØF), som har til formål at bevare naturtyper samt vilde dyr og planter.

Danmark skal derfor overvåge og sikre levesteder for de arter, som er listet på EF-habitatdirektivets bilag IV<sup>1</sup>, og som er naturligt hjemmehørende i Danmark. Denne tilskudsordning er målrettet arter, der lever i skov:

- Hasselmusen
- 14 arter af flagermus<sup>2</sup>

Hvis der ønskes yderligere information om hvilke foranstaltninger der er med til at forbedre levesteder for hasselmus og de forskellige arter af flagermus, henvises der til ”Håndbog om arter på habitatdirektivets bilag IV – til brug i administration og planlægning”, Faglig rapport fra DMU nr. 635. <http://www2.dmu.dk/Pub/FR635.pdf>.

### OBS!

***Hasselmusens begrænsede udbredelse i Danmark bevirker, at tilskuddet til sikring af denne arts levesteder kun kan søges i kommuner, hvor hasselmusen tidligere er observeret (Bilag 1). Tilskud til sikring af levesteder for flagermus kan derimod søges i alle landets kommuner, idet de 14 arter sammenlagt er spredt over hele landet.***

---

<sup>1</sup> For yderligere info henvises til <http://www.eu-oplysningen.dk/dokumenter/retsakter/pop/392L0043/>

<sup>2</sup> Se bilag 3 for en komplet liste over de 14 arter af flagermus.

---

## Hvem kan få tilskud?

---

Følgende kan få tilskud:

- Private ejere af fredskov<sup>3</sup>
- Private ejere af skovbevoksede arealer, der ikke er fredskovspligtig. Skoven skal være på mindst 0,5 ha og mindst 40 meter bred (i gennemsnit)

***(Husk at det kun er ejere af skove beliggende i en af de på bilag 1 nævnte kommuner, som kan få tilskud vedr. hasselmus.)***

En privat ejer kan være en person, et selskab, en fond, en forening eller lignende. Den private ejer må ikke have indgået driftsoverenskomst med eller modtage driftstilskud fra det offentlige til det konkrete areal.

Tilskud vil ikke kunne ydes til stat, kommuner og folkekirke eller selskabskonstruktioner, hvor disse har en betydelig indflydelse på driften. Dog kan tilskud ydes til kommuner, som indgår aftale efter kapitel 4 i skovloven om beskyttelse af kommunalt ejede skovnaturtyper og levesteder for hasselmus og de flagermus, som er listet på bilag 3, sidst i denne vejledning.

---

<sup>3</sup> Hvorvidt en skov er fredskov fremgår normalt af matriklen og tingbogen, men Skov- og Naturstyrelsens lokale tilskudsenhed (bilag 7) kan også oplyse om det. Langt de fleste skove i Danmark er fredskove.

---

## Hvad ydes der tilskud til?

---

Der ydes tilskud til at forbedre levesteder for hasselmus og flagermus gennem særlig drift af **drift** af lokaliteter og omfatter arealer som er:

- fredskovspligtige og
- skovbevoksede uden fredskovspligt

Der gives tilskud til forskellige aftaler om levestedssikrende drift:

- aftale om ekstensiv skovdrift
- aftale om udlæg af områder til stævning
- aftale om selektiv udtynding af uønskede træer
- aftale om græsningsdrift
- aftale om at bevare 3-5 hjemmehørende træer pr. ha til naturlig død og henfald
- aftale om særlig indsats

### **OBS!**

Se eksempler på tilskud i bilag 6.

Der ydes ikke tilskud til beskyttelse af egekrat efter denne tilskudsordning, da egekrattene beskyttes efter en særlig tilskudsordning. Kontakt Skov- og Naturstyrelsens lokale enheder for nærmere information om dette.

## Tilskudssatser

<b>(hasselmus og flagermus)</b> Foranstaltning	Tilskudssats	Tillæg ved opfølgning på grøn driftsplan	Varighed af aftaler
A. Ekstensiv skovdrift* - Lav sats - Høj sats	6.000 kr./ha 10.000 kr./ha	-	Evig
B. Særlig indsats	Efter konkret vurdering	-	-
<b>(særligt for hasselmus)</b> Foranstaltning	Tilskudssats		Varighed af aftaler
C. Stævningsdrift	8.000 kr./ha	2.000 kr./ha	20 år
D. Selektiv udtynding af uønskede træer - Lav sats - Høj sats	4.000 kr./ha 6.000 kr./ha	1.000 kr./ha 1.500 kr./ha	5 år
<b>(særligt for flagermus)</b> Foranstaltning	Tilskudssats		Varighed af aftaler
E. Græsningsdrift (hegning)	1.400 kr./ha/år	-	5 år
F. Bevaring af 3-5 hjemmehørende træer pr. ha** - Diameter 25-50 cm - Diameter > 50 cm	400 kr./træ 800 kr./træ	100 kr./træ 200 kr./træ	Evig***

\* Skov- og Naturstyrelsen fastsætter sats (lav, høj) med udgangspunkt i bilag 4.

\*\* Diameter måles i 1,3 meters højde. Satsen for særligt store træer fastsættes ved konkret vurdering, se side 10.

\*\*\* Gælder til træet er dødt og nedbrudt

Der ydes et forhøjet tilskud til en række af de tilskudsberettigede foranstaltninger, hvis de er en opfølgning på en plan for beskyttelse af naturværdier eller en plan for hensyn til fortidsminder, landskabelige værdier og friluftsliv i en grøn driftsplan.

---

## Forbedring af levesteder for Hasselmus og flagermus

---

### A. Ekstensiv skovdrift

---

Der kan søges om tilskud til ekstensiv skovdrift, som tilgodeser levesteder for henholdsvis hasselmus og flagermus. Fælles for arternes krav til levested er, at skoven skal være tilstrækkelig lysåben og varieret jf. de på Bilag 5 nævnte skovområder som er prioriteret i denne ordning f.eks. skovbryn og blandingsløvskov med flere etager.

En aftale om ekstensiv skovdrift er evigtvarende og tinglyses på ejendommen. Den indeholder følgende elementer:

- løvskovsbinding
- vedvarende skovdække
- naturlig foryngelse
- ingen anvendelse af pesticider, gødning eller kalk
- ingen jordbearbejdning
- ingen oprensning eller nygravning af grøfter
- efterladelse af dødt ved til naturligt henfald

Der ydes tilskud på 2 niveauer: lav og høj sats. Skov- og Naturstyrelsen fastsætter satsen i hvert enkelt tilfælde med udgangspunkt i bilag 4.

Aftale om ekstensiv skovdrift kan suppleres med:

- Særlig indsats
- Bevaring af 3-5 hjemmehørende træer pr. ha
- Selektiv udtynding af uønskede træer (Hasselmus)

---

### B. Særlig indsats

---

Der kan søges om tilskud til en ”særlig indsats”, som medvirker til at sikre levesteder og fødegrundlag mv., for alle de arter, der er omfattet af nærværende vejledning.

Behovet og mulighederne for en særlig indsats defineres nærmere i det enkelte projekt. Der kan f.eks. være tale om særlige tiltag for at tilgodese levesteder, fourageringsmuligheder mv., der ikke er mulige via de andre foranstaltninger i denne ordning.

Tilskuddet fastsættes af Skov- og Naturstyrelsen ved en konkret vurdering, og kan maksimalt dække ekstraomkostningerne for en skovejer som følge af den særlige indsats.

Skov- og Naturstyrelsen vurderer om aftalen skal tinglyses.



For yderligere information om arternes levesteder og forbedring af disse henvises til ”Håndbog om arter på habitatdirektivets bilag IV – til brug i administration og planlægning”, Faglig rapport fra DMU nr. 635. <http://www2.dmu.dk/Pub/FR635.pdf>.

---

## Særligt for at tilgodese Hasselmus

---

---

### C. Stævning for at sikre kratdannelse til gavn for hasselmus

---

Der kan søges tilskud til stævning af dele af en bevoksning i rotation eller mindre skovområder i umiddelbar nærhed af eksisterende hasselmuslokaliteter. Denne driftsform skal være med til at sikre kratdannelse og fødeudbud for hasselmusen. En forudsætning for en vellykket stævning er dels, at bevoksningen består af de rigtige træ- og buskarter, og dels at træer og buske er så unge, at de villigt skyder fra stød efter stævning.

Det er vigtigt at vente med at stævne de tættest bevoksede partier i bevoksningen, da dette kan skade en eksisterende bestand af hasselmus. Hvis gamle egekrat forekommer i bevoksningen, skal disse bevares jf. skovloven §.

Stævning kan indgå i 3 særlige driftsformer:

1. Egentlig stævning: Lav bevoksning af rødell, hassel, eg, ask eller ær.
2. Stævning af underetage under eg: Stævning af tjørn, hassel og hæg.
3. Stævning af skovbryn og ledelinjer.

Ad 1: Hvis en bevoksning ønskes stævnet bør det foregå i parceller af 0,2 – 2 ha og der bør laves en plan for den samlede bevoksning. Ved stævning skal følgende parametre være opfyldt:

- Størrelsen af områderne kan variere, men skal være mellem 0,2 – 2 ha
- Parcellerne skal fordeles mosaikagtigt i skoven.
- Stævningerne skal foregå i rotation og fordeles jævnt over tid. (Der bør være relativt lange intervaller mellem stævningen af et område ca. >10 år)
- På de stævnede områder må der højst være 20 overstandere pr. ha.

Ad 2: Stævning af underetage i eg kan ske i bevoksninger af varierende størrelse. Stævning kan udføres i forbindelse med tynding i hovedbevoksningen, da øget lystilgang øger genvæksten. Formålet er at opnå en kratstruktur i underetagen, som tilgodeser hasselmusens levesteder.

Ad. 3: Stævning af skovbryn og ledelinjer har til hensigt at fastholde en eller flere korridorer i en kratstruktur og om muligt forbinde levesteder inden for samme skovområde. Eksempler på ledelinjer: Ydre og indre bryn, kanter langs skovveje, langs vådområder og vandløb. Dette er eksempler på steder med tilstrækkeligt lysindfald til dannelse af krat med blomstrende eller rigt frø- og frugtsættende buske.

Skov- og Naturstyrelsen kan stille særlige vilkår for at yde tilskud til stævning. Det kan f.eks. være krav om:

- at det huggede træ skal fjernes,
- at stævningen skal gennemføres på et bestemt tidspunkt uden for yngletid,
- at afvanding af arealet skal ophøre,
- at arealet skal opdeles i flere parceller, der stævnes tidsmæssigt forskudt,
- at brug af tunge maskiner undlades,
- at overstandere med sammenhængende kronedække bevares, så hasselmusen kan bevæge sig rundt i området

Aftale om stævning kan suppleres med:

- bevaring af 3-5 hjemmehørende træer pr. ha
- Særlig indsats

---

## D. Selektiv udtynding af uønskede træer

---

Der kan søges om tilskud til at tynde ud i bestemte træarter, som er uønskede på arealet. Formålet skal være at sikre lys til skovbunden og dermed kratdannelse. Således kan hasselmusens levesteder sikres.

Der ydes tilskud på 2 niveauer: lav og høj tilskudssats. Skov- og Naturstyrelsen afgør ud fra en konkret vurdering, hvilken sats der skal anvendes i det enkelte projekt. Ved denne afgørelse tages bl.a. udgangspunkt i forventet udgift af plejen baseret på arealets tilgængelighed, størrelsen på de træer, der skal fjernes samt hvor stor en andel af arealet, der ryddes.

Der kan tidligst søges om tilskud til rydning af samme areal efter 5 år.

Skov- og Naturstyrelsen kan stille vilkår for at yde tilskud til rydning. Det kan f.eks. være krav om:

- at rydningen skal foretages på et bestemt tidspunkt på året,
- at der skal anvendes en bestemt metode,
- at der skal inddrages relevant kulturhistorisk ekspertise i forbindelse med rydning af opvækst på fortidsminder, f.eks. det lokale museum.

---

## Særligt for at tilgodese flagermus

---

---

## E. Græsningsdrift (hegning)

---

Der kan søges om tilskud til græsningsdrift af skovbevoksede områder, der har potentiale som levested for flagermus f.eks. i skov med gamle løvtræer på eller omkring arealet. Arealet afgræsses i en periode på 5 år og formålet med afgræsningen skal være at beskytte og fremme skovens naturværdier og sikre fødegrundlag (insekter) til flagermus.

En aftale om græsningsdrift indeholder følgende elementer:

- afgræsning
- ingen anvendelse af pesticider, gødning eller kalk
- ingen jordbearbejdning
- ingen oprensning eller nygravning af grøfter
- ingen tilskudsfodring

Skov- og Naturstyrelsen kan i øvrigt stille krav til bl.a. græsningstryk og udbindingsperiode.

Der ydes ikke tilskud til arealer, som afgræsses på ansøgningstidspunktet. Dog kan der søges om tilskud til en ny 5 årig periode med græsningsdrift umiddelbart inden udløbet af en aftale om græsningsdrift efter nærværende tilskudsordning, selvom arealet afgræsses på ansøgningstidspunktet.

Vær opmærksom på evt. krav fra Veterinærmyndighederne til indhegningen samt på naturbeskyttelseslovens regler om, at offentlighedens adgang i skove ikke må forhindres eller vanskeliggøres.

---

## F. Bevaring af 3-5 hjemmehørende træer pr. ha

---

Der kan søges om tilskud til at bevare 3-5 hjemmehørende træer pr. ha (se artsliste på bilag 2) med henblik på at sikre levesteder til flagermus. Træerne skal have udgjort en del af kronetaget i den gamle bevoksning. De må ikke senere fjernes eller udnyttes, men skal stå/henligge til naturlig død og forrådnelse.

Tilskuddet fastsættes efter træernes diameter i brysthøjde (1,3 meters højde). Ved særligt store træer kan tilskuddet fastsættes af Skov- og Naturstyrelsen ved en konkret vurdering. Skov- og Naturstyrelsen kan derudover vurdere, at bestemte flagermusvenlige træer med gode levesteder skal bevares.

Hvis de gamle træer, som skal bevares, falder ned over hegn, stier, veje og lignende må de godt skæres op i nødvendigt omfang for at kunne skubbes/trækkes til side, men alt træ skal efterlades på arealet.

Følgende parametre skal være opfyldt for at tilskuddet kan udbetales:

- Træerne skal af SNS afmærkes med et tydeligt og varigt mærke og registreres med GPS
- En aftale om bevaring af hjemmehørende træer skal tinglyses. Skov- og Naturstyrelsen afholder udgifter forbundet hermed.
- Træerne skal efterlades til naturlig død og henfald.

---

## Definition af et projekt

---

Ved et projekt forstås en driftsaftale for et sammenhængende område, hvor de forskellige tilskudsberettigede foranstaltninger på arealet forfølger samme mål. Det er således muligt at kombinere flere tilskudsberettigede foranstaltninger på samme areal. I særlige tilfælde kan Skov- og Naturstyrelsen godkende, at samme aktivitet på mange små arealer godkendes som et samlet projekt, f.eks. stævning af flere små parceller.

Projektarealet skal opgives på ansøgningen i hektar med 2 decimaler. Hvis det ved kontrol viser sig, at arealopgørelsen ikke har en tilstrækkelig nøjagtighed, kan der stilles krav om tilbagebetaling. Se i øvrigt afsnittet "*Kontrol*".

---

## Begrænsninger

---

Der ydes *ikke* tilskud til:

- aktiviteter, der er påbegyndt eller gennemført inden ejer har modtaget tilsagn om tilskud.
- aktiviteter, der er pligt til at foretage i henhold til skovloven, anden lovgivning eller tinglyste servitutter.
- aktiviteter, der ydes tilskud til efter anden lovgivning. Der kan eksempelvis ikke opnås tilskud efter denne ordning til *hegning af arealer, der afgræsses*, hvis der er indgået aftale efter andre miljøordninger.
- projekter, hvor det samlede tilskud er under 5.000 kr.

Hvis der i forbindelse med ordningen om artikel 12 arter ansøges om flere forskellige tilskud til det samme areal, må kombinationer af tilskud ikke give et højere tilskud end 200€/ha/år.

Eksempel:

Ekstensiv skovdrift: 10.000 kr./ha  
Supplering: 3-5 hjemmehørende træer pr. ha (> 50 cm): 4.000 kr./ha

Beregnet årligt tilskud:

Tilskudstype	Beregningsmetode:	Årligt tilskud
Ekstensiv skovdrift	(10.000 kr. pr. ha/ 20 år)	500 kr./ha/år
Bevaring af 3-5 hjemmehørende træer pr. ha	(4.000 kr. pr. ha/ 20 år)	200 kr./ha/år
<b>I alt</b>		<b>700 kr./ha/år</b>

Det årlige tilskud er således 700 kr./ha/år. Det svarer til ca. 94 euro, og ligger dermed under loftet på 200 euro pr. ha pr. år.

Hvis det beregnede årlige tilskud overstiger loftet, vil tilskuddet blive nedsat, så det sammenlagt udgør et beløb svarende til loftet.

---

## Ansøgning om tilskud

---

---

### Inden man søger om tilskud

---

Inden en ansøgning om levestedsbeskyttende tilskud indsendes, skal forhold til anden lovgivning m.m., være afklaret. Det kan f.eks. være nødvendigt at afklare forhold om:

- beskyttede naturtyper efter naturbeskyttelsesloven
- fredede fortidsminder efter museumsloven
- fredninger
- servitutter

Ejere af arealer inden for Natura 2000-områder skal være opmærksomme på, at bestemte former for driftsændringer eller aktiviteter kræver en forudgående anmeldelse. For skovbevokkede fredskovspligtige arealer skal anmeldelsen sendes til en af de 6 lokale tilskudsenheder (bilag 7), mens anmeldelse af øvrige anmeldelsespligtige aktiviteter skal sendes til kommunen. Oversigt over anmeldelsespligtige aktiviteter og anmeldelsesskemaer kan findes via adressen <http://www.skovognatur.dk/Skov/Skovlov/Natura2000/>

Hvis et projekt i øvrigt kræver tilladelse efter skovloven, vil forholdet til skovloven blive behandlet samtidig med behandling af ansøgningen. I særlige tilfælde kan det betyde, at sagsbehandlingen tager længere tid end normalt. Start derfor i god tid med at udfærdige ansøgningen.

**Det er altid ejers ansvar, at et projekt ikke er i strid med gældende lovgivning, servitutter m.m.**

---

### Ansøgningskema

---

#### **Ansøgning i papirformat**

Ansøger skal benytte et fortrykt ansøgningskema, som i udfyldt og underskrevet stand skal sendes til den lokale tilskudsenhed, se adresser i bilag 7.

Ansøgningskemaet findes på Skov- og Naturstyrelsens hjemmeside <http://www.skovognatur.dk/Skov/Privat/Tilskud/Artikel12> eller hos den lokale tilskudsenhed. Ansøgningen udfyldes af skovejeren eller dennes rådgiver/konsulent. Det er altid ejeren, som skal underskrive ansøgningen og herved afgive en erklæring om, at oplysningerne i ansøgningen er korrekte. Ejeren kan dog give en skovbrugskonsulent fuldmagt til at underskrive ansøgningen og i så fald skal denne fuldmagt vedlægges ansøgningen.

#### **Elektronisk ansøgning**

Afsnit om hvordan det håndteres

En ansøgning skal indeholde følgende:

- Udfyldt og underskrevet ansøgningsskema til artikel 12 arter.
- Oversigtskort, der viser skovens beliggenhed.
- Skovkort eller luftfoto, der viser projektarealet i hele sin udstrækning, hvor målestoksforholdet af kortet ligger indenfor intervallet 1:2.000 til 1:5.000.

### **Skov- og Naturstyrelsen kontakter skovejeren**

I særlige tilfælde kan Skov- og Naturstyrelsen kontakte skovejeren for at indgå aftale om særlig drift. Det kan f.eks. være:

- aftaler efter skovlovens kapitel 4 om beskyttelse af skovnaturtyper og levesteder for arter i internationale naturbeskyttelsesområder.

Sådanne aftaler kan indgås hele året uafhængigt af ansøgningsfristen nedenfor.

---

## Ansøgningsfrist

---

Ansøgningsfristen i 2010 er **1. november**.

---

## Skovbrugskonsulenter

---

I forbindelse med ansøgning og indberetning er det en god ide med bistand fra en skovbrugskonsulent, men det er ikke et krav.

---

## Behandling af ansøgninger

---

Skov- og Naturstyrelsen behandler ansøgningerne efter udløbet af hver ansøgningsfrist. Hvis styrelsen har spørgsmål til en ansøgning, vil ansøger blive kontaktet.

Hvis ansøgningen er særlig mangelfuld og ikke kan behandles, vil den blive returneret til ansøger uden videre behandling.

På baggrund af sagsbehandling og prioritering af ansøgningerne, se afsnittet ”*Prioritering af ansøgninger*”, giver Skov- og Naturstyrelsen tilsagn eller afslag til en ansøgning.

Vi vil bestræbe os på at behandle ansøgningerne inden årets udgang.

---

## Prioritering af ansøgninger

---

Prioritering af ansøgningerne er kun nødvendig, hvis der samlet søges om flere penge i tilskud end den afsatte bevilling til tilskudsordningen.

**I dette tilfælde vil ansøgningerne blive prioriteret ud fra følgende parametre:**

Prioritet		Bilag 5 skovtype	Fredskov
1	Aftaler om hasselmus på hasselmuslokalitet	Ja	Ja
2	Aftaler om hasselmus på hasselmuslokalitet	Nej	Ja
3	Aftaler om hasselmus rangeret efter afstand til kendte hasselmuslokaliteter	Ja	Ja
4	Aftaler om hasselmus rangeret efter afstand til kendte hasselmuslokaliteter	Nej	Ja
5	Flagermus	Ja	Ja
6	Flagermus	Nej	Ja
7	Aftaler om hasselmus på hasselmuslokalitet	Ja	Nej
8	Aftaler om hasselmus på hasselmuslokalitet	nej	Nej
9	Aftaler om hasselmus rangeret efter afstand til kendte hasselmuslokaliteter	Ja	Nej
10	Aftaler om hasselmus rangeret efter afstand til kendte hasselmuslokaliteter	Nej	Nej
11	Flagermus	Ja	Nej
12	Flagermus	Nej	Nej



---

## Det videre forløb

---

---

### Projektarealet i skov

---

EU stiller krav om en entydig identifikation af de arealer, hvortil der ydes tilskud. Foruden tilskud til særlige driftsaftaler i eksisterende skov, gælder det også for skovrejsning på landbrugsjord. SNS har derfor indgået et samarbejde med FødevarerErhverv om at udnytte markbloksystemet til skovarealer.

I forbindelse med tilskudssagen vil markblokkene blive suppleret med en markblok med eget nummer og areal for det ansøgte skovreal. Markblokken dannes af Skov- og Naturstyrelsen på baggrund af tilskudsansøgningens bruttoareal, ved 1. indberetning.

Den præcise angivelse af projektarealet danner grundlag for den efterfølgende kontrol og skal derfor angives med 2 decimaler og tilhørende GPS koordinater.

---

### Driftstilskud (arealbaseret tilskud)

---

Tilskud efter denne ordning udbetales i 5 rater og koordineres med arealtilskuddene under EU's landbrugsstøtteordninger således, at en ansøgning om udbetaling skal indberettes på en særlig side i ansøgningen om enkeltbetalingsstøtte. Udbetaling foretages dog af Skov og Naturstyrelsen

1. indberetning skal ske pr. 21. april senest 2 år efter der er givet tilsagn (mener vi det? Hvis vi giver tilsagn ved årsskiftet får ejer reelt kun godt 1 år og 3 måneders indberetningsfrist. Kan de "senest 2 år" ikke ændres til 3 år?) og de efterfølgende 2.-5. indberetninger skal ske til den næstfølgende 21. april.

Udbetaling kan først finde sted, når den integrerede kontrol (se nedenfor under afsnittet kontrol) er gennemført, dvs. samtidig med enkeltbetalingsordningen. Tilskuddet under enkeltbetalingsordningen udbetales i perioden 1. dec. til maj det følgende år.

Der gælder for udbetaling af driftstilskud samme regler som for enkeltbetalingen. Hvis indsendelsen af indberetningen kommer for sent, reduceres tilskuddet det pågældende år med 1 % pr arbejdsdag. Den maksimale forsinkelse kan højst være 25 kalenderdage.

Tilskuddet udbetales til ejeren af det tilplantede areal, på dennes nemkonto. Der kan kun foretages udbetaling til danske pengeinstitutter.

Der kan foretages transport i tilskud – dvs. udbetalinger på en sag kan omdirigeres til en anden end ejeren. Kontakt Skov- og Naturstyrelsens lokale tilskudsenheder for nærmere oplysning herom.

Hvis det areal, der ydes tilskud til, ejes af flere personer, et selskab, en fond, en forening eller lignende, udbetales tilskud til den, der overfor Skov- og Naturstyrelsen kan godtgøre at repræsentere hele ejerkredsen.

For at få udbetalt første rate af tilskuddet skal projektet være gennemført i overensstemmelse med ansøgning og tilsagnsbrev.

Hvis der ikke er indsendt indberetning inden de i tilsagnet nævnte tidsfrister, bortfalder tilsagnet uden videre.

---

## Skattemæssige forhold

---

Skov- og Naturstyrelsen indberetter udbetalt tilskud til SKAT som skattepligtig B-indkomst.

Hvis en ansøger ønsker afklaring om beskatning af et tilskud inden modtagelse af tilskuddet, kan ansøgeren anmode SKAT om at afgive et bindende ligningssvar. Det koster et gebyr at få et bindende ligningssvar. Læs mere på [www.skat.dk](http://www.skat.dk).

---

## Hvis projektet ændres eller ikke gennemføres

---

Hvis projektet ikke kan eller ønskes gennemført som anført i ansøgningen, har ejeren pligt til at underrette Skov- og Naturstyrelsens lokale tilskudsenhed. Dette skal ske inden for 1 måned efter, at det står klart, at projektet ikke kan eller ønskes gennemført.

Tilsagn om tilskud bortfalder helt eller delvist, og udbetalt tilskud kan helt eller delvist kræves betalt tilbage med tillæg af renter, hvis ansøgerens oplysninger er upræcise, fejlagtige, utilstrækkelige, eller der er fortiet oplysninger af betydning for afgørelsen. Der vil i grove tilfælde kunne idømmes straf. Loven og bekendtgørelsen indeholder de nærmere regler herom.

Hvis projektet ikke er påbegyndt, kan der søges tilskud igen.

---

## Varighed

---

Den særlige drift eller pleje, der ydes tilskud til, skal være gennemført indenfor 2 år (3 år ? se mine bemærkninger på forrige side). Hvor længe tilskuddet forpligter ejer, vil fremgå af tilsagnsbrevet. Skov- og Naturstyrelsen afgør, om en aftale skal tinglyses. Skov- og Naturstyrelsen betaler tinglysning for alle aftaler.

---

## Ejerskifte for arealer med tilskud

---

Alle varige aftaler (f.eks. aftaler om ekstensiv skovdrift eller bevaring af hjemmehørende træer) er bindende for en ny ejer.

Et tilsagn efter denne ordning kan overtages af en ny ejer ved en skriftlig erklæring. Herved overtager den nye ejer evt. tilbageværende tilskudsudbetalinger. En ny ejer kan vælge ikke at indgå i tilsagnet om tilskud. I så fald annulleres fremtidige tilskudsudbetalinger.

Ved salg af arealet til en offentlig myndighed m.v. eller en person, der ikke opfylder betingelserne for at få tilskud, bortfalder tilsagn om fremtidige udbetalinger. Varige bindinger er dog gældende for en ny ikke tilskudsberettiget ejer. En ny kommunal ejer har dog ret til at overtage rettigheder og pligter ifølge tilsagn, der vedrører aftaler, som er indgået efter kapitel 4 i skovloven.

---

## Orientering om persondataloven

---

Skovejers ansøgning IT-behandles og Skov- og Naturstyrelsen kommer derved til at indsamle, behandle og videregive personoplysninger. Oplysningerne vedrører typisk parternes identitet dvs. navn, bopæl og lignende oplysninger. I sjældnere tilfælde kan der være tale om andre oplysninger.

Ifølge persondataloven (lov nr. 429 af 31. maj 2000 med senere ændringer) har ansøger som udgangspunkt ret til at bede om indsigt i de oplysninger, der IT-behandles. Ansøger har også ret til at få eventuelle fejl rettet eller slettet samt ret til at gøre indsigelse mod, at oplysningerne IT-behandles.

Hvis du vil vide mere, kan du orientere dig i persondatalovens §§ 31, 35 og 37.

---

## Kontrol

---

Der vil blive gennemført stikprøvekontrol på arealer med tilsagn om tilskud. Skov og Naturstyrelsen eller den, som Skov- og Naturstyrelsen bemyndiger dertil, har adgang til at besigtige arealer, hvortil der er givet tilsagn om tilskud.

Hvis det viser sig, at ansøger har afgivet urigtige eller vildledende oplysninger eller der foreligger andre forhold, der gør at tilsagn om og/eller udbetaling af tilskud er sket på et forkert grundlag, kan Skov- og Naturstyrelsen kræve tilskud helt eller delvist tilbagebetalt eller lade tilsagn helt eller delvist bortfalde. Generelt om afvigelser kan det siges, at i tilfælde af betydende fejl kan ejer risikere at skulle betale sit fulde tilskud tilbage, og ved mindre betydende fejl betales det dobbelte beløb tilbage i forhold til fejlen.

Projektarealerne skal opgives på ansøgningen i hektar med 2 decimal, og arealopmålingen skal have en tilstrækkelig nøjagtighed. Hvis arealopmålingen ikke har en tilstrækkelig nøjagtighed, kan der stilles krav om tilbagebetaling efter følgende retningslinjer:

<b>Forskel mellem ansøgt og fastslået areal</b>	<b>Nedsættelse af tilskud/sanktion</b>
Fra 0 % til og med 3 %, dog højst 2 hektar	Tilskuddet nedsættes med det beløb, der er udbetalt for meget
Fra 3 % eller fra 2 ha og til og med 20 %	Det beløb, der er udbetalt for meget betales tilbage med det dobbelte beløb.
Mere end 20 %	Hele tilskuddet skal betales tilbage

For bevaring af gamle træer kan der stilles krav om tilbagebetaling efter følgende retningslinjer:

<b>Bevaring af gamle træer</b>	<b>Nedsættelse af tilskud/sanktion</b>
Der findes ikke 5 gamle træer pr. ha/ Træerne er ikke godkendte stabile arter	Tillægget kræves tilbagebetalt samtidig med at tilskuddet nedsættes med et tilsvarende beløb
Ét eller flere gamle træer er væltet og Kævlerne/hele træet fjernet fra arealet	Tillægget kræves tilbagebetalt, samtidig med at tilskuddet nedsættes med et tilsvarende beløb

Der kan også stilles krav om hel eller delvis tilbagebetaling af tilskud, hvis det konstateres at der er øvrige fejl og mangler ved projektet, f.eks. manglende opfyldelse af vilkår i tilsagnet. Træffes afgørelse om tilbagebetaling, anses det krævede beløb som forfaldent 3 uger efter brevdatoen for underretning om afgørelsen. Fra denne dag forrentes beløbet i overensstemmelse med renteloven.

*Aftaler om særlig drift er omfattet af krydsoverensstemmelseskontrol.*

Der vil i grove tilfælde kunne idømmes straf. Skovloven og bekendtgørelsen om tilskud til fremme af bæredygtig skovdrift indeholder de nærmere regler herom.

Derudover kan der blive tale om udelukkelse fra tilskud. Dette sker jf. art. 31 stk.2 i Kommissionens forordning nr. 1975/2006 kan Skov- og Naturstyrelsen beslutte, at en ansøger udelukkes fra fremtidige tilsagn om tilskud, hvis ansøgeren med forsæt eller ved grov uagtsomhed har afgivet urigtige oplysninger af betydning for modtagelse af tilskud. Udelukkelsen, der omfatter alle tilskud under skovloven, sker for det pågældende kalenderår, hvis der er tale om grov uagtsomhed, mens udelukkelse også sker for det følgende år, hvis de urigtige oplysninger er afgivet med forsæt.

---

## Retsgrundlag

---

De relevante retsregler for tilsagn om tilskud til beskyttelse af artikel 12 arter, fremgår af:

Lov om skove (Lov nr. 453 af 9. juni 2004 med senere ændringer).

Lov om ændring af lov om naturbeskyttelse, lov om jagt og vildtforvaltning og forskellige andre love (Lov nr. 508 af 17. juni 2008)

Rådets Direktiv (EF) nr. 92/43/EØF af 21. maj 1992 om bevaring af naturtyper samt vilde dyr og planter (EF-habitatdirektivet)

<http://www.eu-oplysningen.dk/dokumenter/retsakter/pop/392L0043/>

Danmarks landdistriktsprogram for perioden 2007-2013.

- Rådets forordning (EF) nr. 1698/2005 af 20. september 2005 om støtte til udvikling af land-distrikterne og tilhørende gennemførelsesbestemmelser.
- Kommissionens forordning nr. 1974/2006 af 15. december 2006 om gennemførelsesbestemmelser til Rådets forordning (EF) nr. 1698/2005 om støtte til udvikling af landdistrikterne fra Den Europæiske Landbrugsfond for Udvikling af Landdistrikterne (ELFUL).
- Kommissionens forordning (EF) nr. 1975/2006 af 7. december 2006 om gennemførelsesbestemmelser til Rådets forordning (EF) nr. 1698/2005 for så vidt angår kontrol og krydsoverensstemmelse i forbindelse med støtteforanstaltninger til udvikling af landdistrikterne.
- Kommissionens forordning (EF) nr. 796/2004 af 21. april 2004 om gennemførelsesbestemmelser vedrørende krydsoverensstemmelse, graduering og det integrerede forvaltnings- og kontrolsystem som omhandlet i Rådets forordning (EF) nr. 1782/2003 om fastlæggelse af fælles regler for den fælles landbrugspolitik ordninger for direkte støtte og om fastlæggelse af visse støtteordninger for landbrugere.
- Rådsforordning nr. 73/2009 om fælles regler for den fælles landbrugspolitik ordninger for direkte støtte til landbrugere.

---

# BILAG

---

---

## Bilag 1: Kommuner med forekomst af hasselmus

---

For at kunne opnå tilskud til sikring af levesteder for hasselmus, skal skoven være beliggende i en af følgende kommuner, hvor hasselmusen tidligere er observeret<sup>4</sup>:

Hvis hasselmus i fremtiden observeres på nye lokaliteter bør dette bilag opdateres.

**Fyn:**

Langeland kommune  
Svendborg kommune  
Faaborg-Midtfyn kommune  
Nyborg kommune  
Assens kommune

**Jylland:**

Vejle kommune  
Aabenraa kommune  
Sønderborg kommune

**Sjælland:**

Faxe kommune  
Næstved kommune  
Vordingborg kommune  
Slagelse kommune  
Sorø kommune  
Ringsted kommune  
Lejre kommune

---

<sup>4</sup> Listen er fremkommet på baggrund af kort over hasselmusfund i perioden 2000-2005, Søndergaard et. al., "Arter 2004 2005" Faglig rapport fra DMU, nr. 582, 2006

---

## Bilag 2: Hjemmehørende træarter

---

Ask (*Fraxinus excelsior*)  
Avnbøg (*Carpinus betulus*)  
Dunbirk (*Betula pubescens*)  
Vortebirk (*Betula pendula*)  
Bøg (*Fagus sylvatica*)  
Stilkeg (*Quercus robur*)  
Vintereg (*Quercus petraea*)  
Rødel (*Alnus glutinosa*)  
Fuglekirsebær (*Prunus avium*)  
Småbladet lind (*Tilia cordata*)  
Ær (*Acer pseudoplatanus*)  
Spidsløn (*Acer platanoides*)  
Bævreasp (*Populus tremula*)  
Skovfyr (*Pinus sylvestris*)

---

## Bilag 3: Arter omfattet af denne vejledning

---

### **Gnavere:**

Hasselmus (*Muscardinus avellanarius*)

### **Flagermus:**

Vandflagermus (*Myotis daubentoni*)

Damflagermus (*Myotis dasycneme*)

Skægflagermus (*Myotis mystacinus*)

Brandts Flagermus (*Myotis brandtii*)

Frynseflagermus (*Myotis nattereri*)

Bechsteins Flagermus (*Myotis bechsteini*)

Skimmelflagermus (*Vespertilio murinus*)

Sydflagermus (*Eptesicus serotinus*)

Brunflagermus (*Nyctalus noctula*)

Bredøret Flagermus (*Barbastella barbastellus*)

Langøret Flagermus (*Plecotus auritus*)

Dværgflagermus (*Pipistrellus pygmaeus*)

Troldflagermus (*Pipistrellus nathusii*)

Pipistrellflagermus (*Pipistrellus pipistrellus*)



---

## Bilag 4: Tilskudssatser for Ekstensiv skovdrift

---

Skov- og Naturstyrelsen fastsætter niveauet for tilskudssats (lav og høj) for den ekstensive skovdrift med udgangspunkt i følgende:

### **Lav sats på 6.000 kr./ha ydes, hvor:**

- der kun i et mindre omfang er mulighed for forstlig drift med hugst af brænde, pæle, mv. pga. lav bonitet og/eller svær tilgængelighed
- Lav sats kan f.eks. dække:
  - *skovbryn*
  - *løvkrat (f.eks. eg, hassel, ask, ær eller blanding)*

### **Høj sats på 10.000 kr./ha ydes, hvor:**

- der i høj grad er mulighed for regulær forstlig drift med hugst af savværkskæver/tømmer,
- skoven har eller er ved at få karakter af højskov og har en højde på mindst 12 meter.
- Høj sats kan f.eks. dække:
  - *bøgeskov med flere etager og dødt ved*
  - *gammel løvskov, tydeligt ”overmoden”*
  - *kontinuert skov (skov med lang vedvarighed)*
  - *blandingsløvskov med flere etager og dødt ved*

---

## Bilag 5: Skovbevoksede områder som prioriteres

---

### **Sluttede bevoksninger:**

- bøgeskov med flere etager og dødt ved
- gammel løvskov, tydeligt "overmoden" (f.eks. bøgeskov nær sammenbrud)
- kontinuert skov (skov med lang vedvarighed)
- blandingsløvskov med flere etager og dødt ved
- lindeskov (sluttet skov med lind på gammel løvskovbund)
- blandet bevoksning af løv og nål
- gammel nåleskov (mindst 100-årig gran/fyr med bundvegetation og naturforyngelse)
- voksesteder for fredede og rødlistede plante- og dyrearter
- stævningsskov
- græsningsskov
- skovbryn

### **Krat:**

- løvkrat (f.eks. eg, hassel, ask, ær eller blanding)

De ovennævnte skovbevoksede biotoper er nærmere beskrevet i Skov- og Naturstyrelsens publikation: *Nøglebiotoper i skov - billedkatalog*, som findes på:

<http://www.skovognatur.dk/Udgivelser/Tidligere/2000/Noeglebiotoper.htm>

Ovenstående publikation er også anvendt i tilskudsordningen til naturmæssigt særlig værdifulde skove, men nærværende vejledning omfatter kun ovenstående bevoksninger

## Bilag 6: Anvendte begreber

Afgræsning	Som hovedregel skal afgræsningen ske med heste eller kreaturer. Skov- og Naturstyrelsen kan dog i særlige tilfælde godkende afgræsning med andre dyr.
Efterladelse af dødt ved til naturligt henfald	Alt dødt ved (både stående og liggende), som forefindes på aftaletidspunktet, skal efterlades til naturligt henfald på stedet.
Efterladelse af træer og vedmasse til naturligt henfald	Efterladelse af alle træer og al vedmasse til naturligt henfald uanset disses tilstand. Efter aftale med Skov- og Naturstyrelsen vil der kunne fældes træer, der udgør en sikkerhedsrisiko for mennesker og bygninger. De fældede træer skal efterlades på arealet til naturligt henfald.
Ingen jordbearbejdning	Der må ikke foretages nogen form for jordbearbejdning. <u>Undtagelse</u> for basisbeskyttelsen <i>ekstensiv skovdrift</i> : I skovpartier, hvor den naturlige foryngelse ikke indfinder sig efter en længere årrække, kan der foretages jordbearbejdning på op til 1/3 af den flade, hvor foryngelsen udebliver, evt. med henblik på efterfølgende plantning eller såning. Se også ”Naturlig foryngelse”.
Ingen oprensning eller nygravning af grøfter	Der må ikke foretages oprensning eller nygravning af grøfter med mindre dette vil have en uhensigtsmæssig indflydelse på afvanding af naboarealer, som ikke kan afhjælpes på anden vis.
Ingen anvendelse af pesticider, gødning eller kalk	Forbuddet mod anvendelse af pesticider omfatter også musegift.
Ingen skovdrift	Al skovdrift på arealet skal ophøre. Det betyder, at der ikke længere må foretages plantning, såning, udrensning, tynding, hugst eller lignende på arealet.
Ingen tilskudsfordring	Der må ikke foretages tilskudsfordring. Forbuddet omfatter dog ikke mineraltilskud. I særlige tilfælde kan Skov- og Naturstyrelsen dispensere fra forbuddet mod tilskudsfordring.
Løvskovsbinding	Eksisterende løvskov skal forblive løvskov. Med løvskov forstås i denne sammenhæng et skovareal, hvor mindst 75 % af kronedækket udgøres af løvtræ.
Naturlig foryngelse	Foryngelse af skoven, hvor de gamle træer i bevoksningen kaster frø, der danner en ny bevoksning under den gamle. <u>Undtagelse</u> for basisbeskyttelsen <i>ekstensiv skovdrift</i> : I skovpartier, hvor den naturlige foryngelse ikke indfinder sig efter en længere årrække, kan der foretages en supplerende plantning eller såning af hjemmehørende træarter, jf. bilag 4. Se også ”Ingen jordbearbejdning”.
Stævning	Stævning skal foretages på hele det skovbevoksede areal, som indgår i en aftale, dog undtaget evt. bevaring af 3-5 hjemmehørende træer pr. ha.
Vedvarende skovdække	Skovarealet skal være dækket af skov bestående af flere træarter og aldre i blanding. Ved foryngelse af skoven må der ikke fældes store sammenhængende arealer (renafdrift), men træerne kan fældes enkeltvis eller i mindre grupper.

---

## Bilag 7: Eksempler på tilskud efter denne ordning

---

En skovejer har tre skovbevoksede biotoper, som ønskes beskyttet med tilskud:

- 10 ha bøgeskov med flere etager og dødt ved,
- 20 ha græsningsskov (græsning ophørt),
- 5 ha aske- og hasselskov (tidligere stævnet).

Ejeren har udarbejdet en grøn driftsplan, og får derfor et forhøjet tilskud til en række af de tilskudsberettigede foranstaltninger.

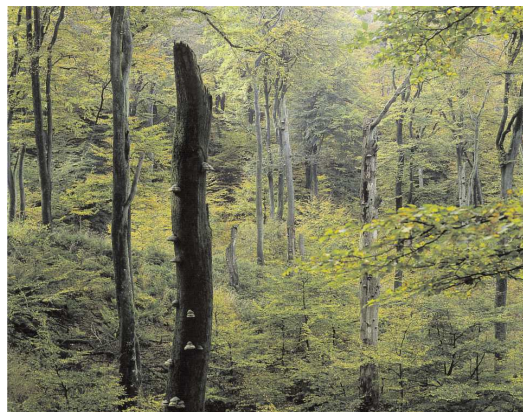
### Ekstensiv skovdrift:

Skovejeren vælger at beskytte bøgeskoven ved *ekstensiv skovdrift og bevaring af 5 hjemmehørende træer pr. ha*. Der inddrages et naboareal på 4 ha i aftalen.

Tilskudsberegning:

- Ekstensiv skovdrift på 10 ha (10.000 kr./ha)	100.000 kr.
- Ekstensiv skovdrift på 4 ha i udkanten af biotopen (6.000 kr./ha)	24.000 kr.
- Bevaring af 5 træer pr. ha a 1.000 kr./stk. (10 ha, alle træer med diameter > 50 cm)	50.000 kr.

**I alt** **179.000 kr.**



Velling Skov, Midtjylland. Foto: Bert Wiklund

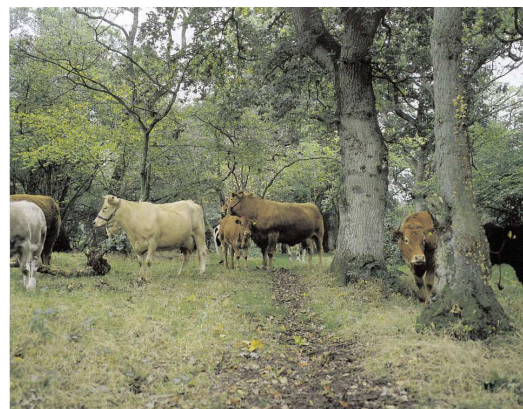
### Græsningsdrift:

Skovejeren vælger at genindføre *græsningsdrift* i græsningsskoven.

Tilskudsberegning:

- Græsningsdrift på 20 ha (1.400 kr. pr. ha pr. år)	28.000 kr./år
--	---------------

**I alt** **28.000 kr./år**



Langå Egeskov, Midtjylland. Foto: Bert Wiklund

### Stævningsdrift:

Skovejeren vælger at genindføre *stævningsdrift* i aske- og hasselskoven med *bevaring af 5 hjemmehørende træer pr. ha*. Der genskabes naturlig vandstand (*særlig indsats*).

Tilskudsberegning:

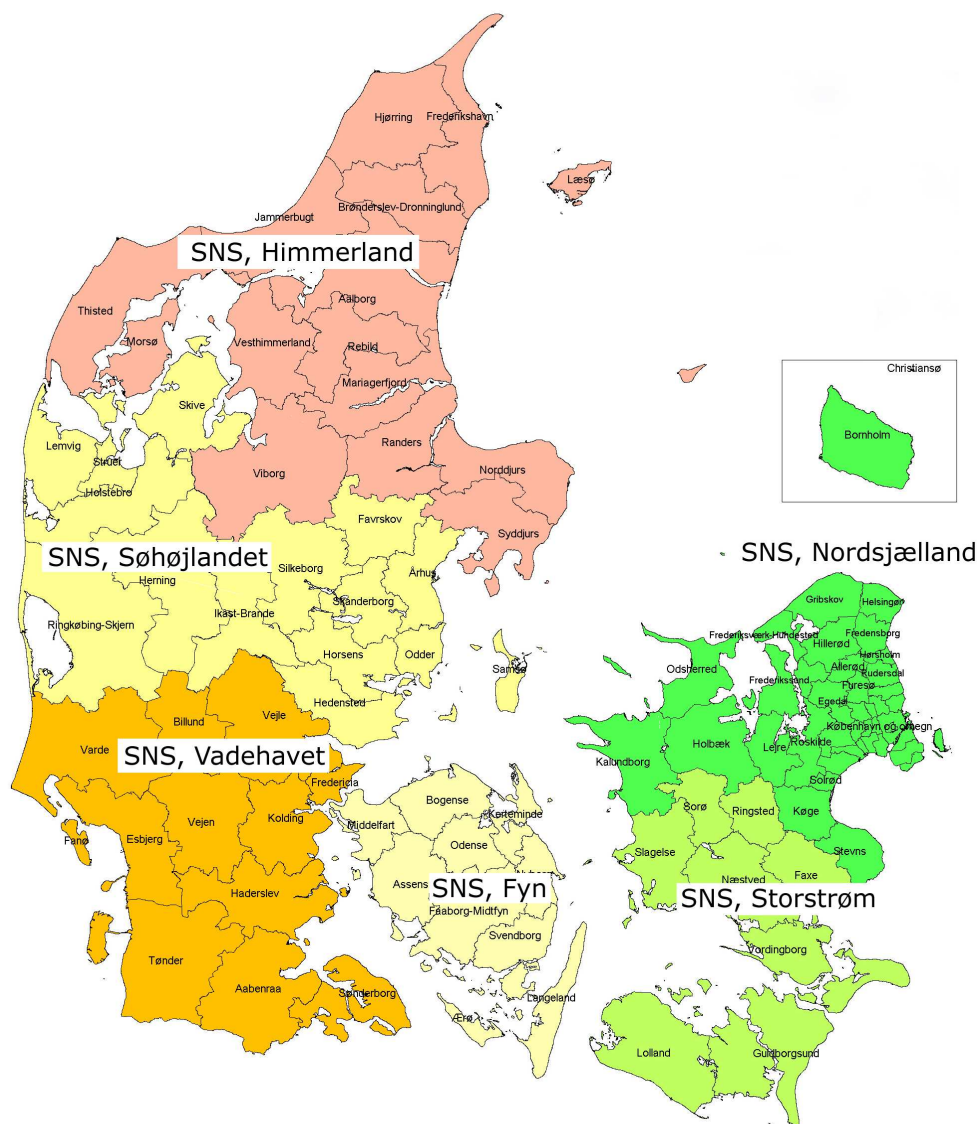
- Stævningsdrift, sats a 10.000 kr./ha	50.000 kr.
- Bevaring af 5 træer pr. ha a 1.000 kr./stk. (5 ha, alle træer med diameter > 50 cm)	25.000 kr.
- Særlig indsats: Genskabelse af naturlig vandstand	15.000 kr.

**I alt** **90.000 kr.**



Vesterskov, Østjylland. Foto: Bert Wiklund

## Bilag 8: Skov- og Naturstyrelsens lokale tilskudsenheder



**Skov- og Naturstyrelsen, Himmerland**  
Mosskovgård, Møldrupvej 26  
9520 Skørping  
Tlf. 98 39 10 14  
E-mail: himmerland@sns.dk

**Skov- og Naturstyrelsen, Søhøjlandet**  
Vejlbo, Vejlsøvej 12  
8600 Silkeborg  
Tlf. 86 82 08 44  
E-mail: søhøjlandet@sns.dk

**Skov- og Naturstyrelsen, Vadehavet**  
Skovridervej 3  
6510 Gram  
Tlf. 74 82 61 05  
E-mail: vadehavet@sns.dk

**Skov- og Naturstyrelsen, Fyn**  
Sollerupgård, Sollerupvej 22, Korinth  
5600 Fåborg  
Tlf. 62 65 17 77  
E-mail: fyn@sns.dk

**Skov- og Naturstyrelsen, Storstrøm**  
Egehus, Hannenovvej 22, Tingsted  
4800 Nykøbing F.  
Tlf. 54 43 90 13  
E-mail: storstroem@sns.dk

**Skov- og Naturstyrelsen, Nordsjælland**  
Ostrupgård,  
Gillelejevej 2B  
3230 Græsted,  
Tlf. 48 46 56 00  
E-mail: nordsjælland@sns.dk