

NATURKLAGENÆVNET

Frederiksborggade 15, 1360 København K
Tlf.: 3395 5700
Fax: 3395 5769
E-mail: nkn@nkn.dk Web: www.nkn.dk
CVR: 18210932

13 MRS. 2006

NKN-133-00007

jav

Modtaget i
Skov- og Naturstyrelsen
28 MRS. 2007

Afgørelse
i sagen om retablering af markvej ved Volsted i Ålborg Kommune

Nordjyllands Amt har den 18. november 2005 dispenseret fra naturbeskyttelseslovens § 18, stk. 1, om fortidsmindebeskyttelseslinje og meddelt tilladelse efter lovens § 26 a til ændring af forløbet af en gennemgående markvej på matr.nr. 7a Volsted By, Volsted. Samtidig har amtet udstedt påbud om at genoprette vejen som gennemgående med offentlig adgang. Ejendommens ejer har klaget over påbuddet til Naturklagenævnet.

Markvejen er omfattet af naturbeskyttelseslovens § 26 a om gennemgående veje og stier, som fører til kulturminde m.m. Den nordlige del af vejstykket er tillige omfattet af fortidsmindebeskyttelseslinjen i lovens § 18.

Sagsforløb

I foråret 2005 henvendte en lokal beboer og Danmarks Naturfredningsforening sig til Nordjyllands Amt og oplyste, at en vejstrækning (markeret med rød signatur på bilaget til afgørelsen) mellem Volsted Skolevej og det beskyttede overdrev (det skraverede område på bilaget) var blevet pløjet op og fjernet i april 2005.

Ved skrivelse af 26. april 2005 anførte ejeren, at det pågældende arbejde og den omhandlede sammenlægning af de to små marker langs Skolevejen blev påbegyndt før § 26 a trådte i kraft den 1. oktober 2004; arbejderne blev ifølge ejeren påbegyndt i foråret 2003 og fortsatte gennem vinteren 2003/2004 og vinteren 2004/2005. Arbejdet bestod af fældning af diverse mindre læhegn, rydning af nogle meget små stykker krat og fjernelse af stendynger m.v. Arbejderne kunne dokumenteres tidsmæssigt ved afregninger til selvskovere samt udgifter til grenknusning og rod-

fræsning. Når arbejdet langs Skolevejen først blev afsluttet nu, skyldtes det ifølge ejeren, at marken var disponeret til majsdyrkning; først om foråret pløjes og gødes majsmarker med gylle.

Ved skrivelse af 23. maj 2005 til ejeren udtalte Nordjyllands Amt, at sagen efter amtets vurdering var omfattet af naturbeskyttelseslovens § 26 a om nedlæggelse af veje og stier, da vejen ifølge amtets oplysninger blev pløjet ned i begyndelsen af april 2005. Amtet ønskede at foretage en nærmere vurdering af vejens rekreative betydning og af oplysningerne i ejerens skrivelse af 26. april 2005. Desuden ville amtet vurdere, om der, jf. naturbeskyttelseslovens § 3, var sket en ulovlig tilstandsændring af de tilstødende, udyrkede arealer, som blev pløjet op i forbindelse med sammenlægningen af de to markstykker.

Ved skrivelse af 31. maj 2005 til amtet oplyste ejeren, at vejen ikke gav vejret til nogen, men tjente som adgang til ejerens nu nedlagte minkfarm. I forbindelse med sløjfning af markvejen blev naturområdet ikke nedpløjet; kun en oplagsplads for marksten m.v. blev fjernet.

Den 23. september 2005 blev amtet kontaktet af en borger, som oplyste, at to vejstrækninger (markeret med rød signatur på bilaget) nord for overdrevet var ved at blive fjernet. Amtet besøgte området den 26. og den 28. september 2005 og konstaterede, at de to vejstrækninger var blevet pløjet op og tilsået. På åstedet drøftede amtet alternative forløb af vejen med ejeren, som oplyste, at han var indstillet på at opretholde hele vejforløbet som en gennemgående vej fra Volsted By til Volsted Skolevej; ejeren ønskede blot at forlægge vejen i mindre grad og forhindre uvedkommende, motoriseret kørsel på vejen.

Ved skrivelse af 3. oktober 2005 påbød amtet ejeren straks at standse yderligere opløjning eller anden ændring af vejens tilstand og anmodede endvidere ejeren om oplysninger til brug for sagen. Amtet oplyste, at markvejen nærmest gravhøjene var omfattet af naturbeskyttelseslovens § 18 om beskyttelse af fortidsminder, da vejen lå inden for 100 m beskyttelseslinjen omkring gravhøje; som en del af Hærvejen var vejen en gammel, historisk vej. Endvidere oplyste amtet, at det også efter lovens § 26 a var ulovligt at opløje vejen.

I skrivelse af 2. november 2005 oplyste ejeren, at vejens sløjfning som tidligere påpeget blev påbegyndt i 2003; den sidste trimning – bortkørsel af murbrokker og sten samt nedskæring af mirabellebuske m.v. – fandt sted i forbindelse med efterårsarbejdet i 2005 inden såning af rug. Formålet med sløjfning af markvejen var at hindre uvedkommen bilkørsel og blokering af adgangs- og flugtveje for tyveknægte og krybskytter. Uønsket bil- og hestevognskørsel samt ridning havde fundet sted både i majsmarken mod syd og i rugmarken mod nord. Endelig anførte ejeren, at ingen havde brug for vejen hverken som adgang til mark eller by; Volsted Skolevej blev netop anlagt for at overflødiggøre de gamle markveje, hvoraf denne blot var én.

Amtets afgørelse

Nordjyllands Amt har dispenseret fra naturbeskyttelseslovens § 18 til at nedlægge to vejstykker på i alt 180 m (markeret med rød signatur på bilaget) inden for højbeskyttelseslinjen og truffet afgørelse efter § 26 a om, at vejen skal genoprettes som gennemgående. Afgørelsen er meddelt på nærmere fastsatte vilkår. Vejen skal anlægges, så den følger det forløb, der på bilaget er vist med sort og blå signatur; de vejforløb, som er vist med blå signatur, eksisterer i dag, mens de vejforløb, som er vist med sort signatur, skal nyanlægges. Desuden fremgår det blandt andet af vilkårene, at den nyanlagte vejs bredde så vidt muligt skal være som hidtil, dog mindst 2,5 m inkl. rabat. Et af vilkårene bestemmer, at der ved vejens tilslutning til Volsted Skolevej placeres et skilt, som oplyser, at der er offentlig adgang efter naturbeskyttelseslovens regler.

Amtet har lagt vægt på, at vejen især i området omkring gravhøjene har stor historisk og arkæologisk værdi. Ved afgørelsen bibeholdes den del af vejstykket, som ligger umiddelbart op af gravhøjene, og der sker ikke en forringelse af offentlighedens adgang til gravhøjene. Amtet har ligeledes lagt vægt på, at vejen har stor rekreativ værdi. Kravet om skiltning ved Volsted Skolevej forbedrer oplysningen om adgangsforholdene for offentligheden.

Museets bemærkninger

Nordjyllands Historiske Museum finder det meget uheldigt, at der er dispenseret fra 100 m zonen. Foruden de to fredede gravhøje er der registreret fire andre fortidsminder i området: en stenkiste fra stenalderen (ødelagt), to urnebrandgrave (oppløjet) og skår fra lerkar (oppløjet). Der kan være flere grave og andre kulturspor, som ikke er erkendt. Museet finder derfor, at en dispensation i det mindste burde indeholde en aftale med lodsejer om, at der skal foretages en arkæologisk forundersøgelse. Museet opfordrer til, at det indskræpes over for lodsejeren, at der er meget stor sandsynlighed for, at der er fortidsminder i vejtraceet, og at lodsejers forpligtelser, hvis der dukker spor op efter sådanne under anlægsarbejdet, understreges.

Klagen

Klager har anført, at klagen alene angår anvendelsen af naturbeskyttelseslovens § 26 a.

Klager har navnlig gjort gældende, at projektet blev påbegyndt inden den 1. oktober 2004, da naturbeskyttelseslovens § 26 a trådte i kraft, at der derfor ikke har været nogen pligt til at foretage forudgående anmeldelse af projektet til amtsrådet, og at nedlæggelsen af vejen derfor er lovlig.

Til støtte herfor har klager blandt andet anført, at der allerede i foråret 2003 blev indgået de to første af fem kontrakter med selvhuggere, som fik ret til at fjerne læhegn langs den nu nedlagte vejstrækning. I sommeren 2004 fjernede klager de større sten i vejarealet i mark 4.5 (sydligst mod Volsted Skolevej). Inden den 1. oktober 2004 blev de sidste stød og stubbe fjernet, og vejen blev ryddet for de større sten i vejkanterne. På dette tidspunkt kunne det ifølge klager tydeligt ses, at vejen skulle fjernes, idet alle hindringer omkring vejen var fjernet, og idet jordarbejderne ved fjernelse af stubbene flere steder var gået ind i selve vejarealet, uden at der var sket reparation af vejen. I foråret 2005 blev vejen i markarealerne pløjet i forbindelse med markarbejdet med etablering af gennemgående majsmarker.

Når der ikke findes andre vejberettigede, er der i forhold til vejmyndigheden ingen formkrav til nedlæggelsen af en vej, og nedlæggelse af en vej i naturbeskyttelseslovens § 26 a' s forstand må derfor knyttes til den praktiske udførelse af entreprenørarbejdet. Da dette arbejde har omfattet fjernelse af hegn ved vejarealet, sten i vejarealet og jordarbejder, som til dels er gået ind på vejens areal, finder klager, at nedlæggelsen af vejen er påbegyndt inden 1. oktober 2004.

Klager finder således, at den sydligste etape af vejen er fjernet lovligt. Herefter er vejen ikke længere gennemgående. Da det nordligere beliggende vejstykke sydpå fra gravhøjene herefter savner praktisk nytte, anmoder klager om tilladelse til at fjerne dette vejforløb.

Klager bestrider, at vejen er en del af hærvejsstrækningerne i området, og anfører, at der ikke er fjernet hulvej eller lignende ved sløjfningen af de to vejstrækninger i mark 4.1 og mark 4.5.

Afslutningsvis har klager bemærket, at han skal have lejlighed til at foreslå alternative adgangsmuligheder, hvis Naturklagenævnet finder, at naturbeskyttelseslovens § 26a var trådt i kraft, da han nedlagde vejen, og hvis nævnet tiltræder amtets vurdering, at vejen har væsentlig rekreativ værdi.

Amtets udtalelse

Nordjyllands Amt udtaler, at amtet ikke modtog klager om offentlighedens adgang til vejforløbet før 21. april 2005. Amtet vurderer derfor, at markvejen først blev fjernet i april 2005. Fjernelse af enkelte sten på vejarealet (formodentligt i rabatten) og eventuel opgravning af enkelte rødder kan ikke betragtes som en del af det at fjerne/nedlægge selve vejen. I øvrigt har disse oplysninger om gravearbejde ikke tidligere været fremført i sagen.

Det er af afgørende betydning for offentlighedens adgangsforhold, at den sydligste etape af markvejen mellem Volsted Skolevej og det beskyttede overdrev, hvorigennem hulvejen skærer, ikke nedlægges, da der så fortsat vil være adgang til de udyrkede arealer (overdrevet), den historiske hulvej og gravhøjene nord for overdrevet.

Amtet fastholder, at hele den strækning af den gennemgående markvej Volsted Bygade, som er fjernet, består af gamle hærvejsstrækninger. Dette er dokumenteret i Mads Lidegaards bog "Hærvejen i Himmerland" fra 1983 siderne 55 og 63 – 65.

Vedrørende alternative vejforløb er det amtets vurdering, at der i den oprindelige afgørelse er givet tilladelse til et alternativt vejforløb, der i så vid udstrækning som muligt inden for lovens rammer tager hensyn til klagers ønsker om hensigtsmæssig markdrift. Det er netop de hensyn, der er baggrunden for, at det tilladte vejforløb ikke forløber skråt henover de dyrkede marker, men vinkelret/parallelt med marksiderne. Klagers forslag om at placere vejen langs den østlige kant af mark 4.1 vil indebære, at vejen ikke passerer forbi gravhøjen på toppen af bakkekammen; det vurderer amtet vil være i strid med både naturbeskyttelseslovens § 18 og 26 a, idet det vil hindre offentlighedens adgang til gravhøj og udsigtspunkt.

Naturklagenævnets afgørelse

I Naturklagenævnets afgørelse har 8 af nævnets 10 medlemmer deltaget: Lars Busck (formand), Ole Pilgaard Andersen, Troels Christensen, Martin Glerup, Mogens Mikkelsen, Jytte Scharling, Inger Støjberg og Poul Søgaard.

Naturklagenævnet udtaler:

Naturbeskyttelseslovens § 26 a, stk. 1, bestemmer, at nedlæggelse af gennemgående veje og stier, nedlæggelse af veje og stier, der i øvrigt fører til de naturtyper, som er omfattet af §§ 22-25, og nedlæggelse af veje og stier, der fører til særlige udsigtspunkter, kulturminde og lignende, tidligst må ske 4 uger efter, at ejeren har givet skriftlig meddelelse herom til amtsrådet.

Ifølge stk. 2 kan nedlæggelsen iværksættes, hvis amtsrådet ikke senest 4 uger efter modtagelsen af meddelelsen har truffet afgørelse om at ville foretage en nærmere vurdering af vejens eller stiens rekreative betydning. Ifølge stk. 3 kan amtsrådet træffe afgørelse om, at vejen eller stien ikke må nedlægges, hvis vejen eller stien har væsentlig rekreativ betydning, og hvis der ikke findes eller etableres tilfredsstillende alternative adgangsmuligheder.

Naturbeskyttelseslovens § 26 a trådte i kraft den 1. oktober 2004.

Nordjyllands Amt har fulgt ovennævnte procedurer fastsat i § 26 a, stk. 2 og stk. 3.

Klager har gjort gældende, at den sydligste del af vejforløbet (strækningen mellem det beskyttede overdrev og Volsted Skolevej) er nedlagt, før bestemmelsen i § 26 a trådte i kraft.

Til støtte herfor har klager anført, at der i foråret 2003 blev indgået kontrakter med selvhuggere om fjernelse af læhegn, at klager i sommeren 2004 fjernede større sten i vejarealet, at stubbe var fjernet, og at vejen var ryddet for større sten i vejkanten inden den 1. oktober 2004. I foråret 2005 blev vejen i markarealerne pløjet i forbindelse med markarbejdet med etablering af gennemgående majsmarker.

Amtet modtog ikke klager over det nedlagte vejstykke før 21. april 2005 og har derfor vurderet, at vejen først blev fjernet i april 2005. Amtet finder ikke, at fjernelse af enkelte sten på vejarealet og opgravning af enkelte rødder kan betragtes som en del af nedlæggelse af selve vejen.

Naturklagenævnet finder at måtte lægge til grund, at der var en vej, markvejen Volsted Bygade, i marken på omhandlede strækning gennem klagers ejendom indtil foråret 2005. Det lægges desuden til grund, at vejen indtil da var gennemgående med et forløb fra Volsted Skolevej, gennem overdrevet, tæt forbi gravhøjene og videre nordpå mod Volsted.

Naturklagenævnet finder, at markvejen Volsted Bygade, som blandt andet fører gennem overdrevet og forbi de beskyttede gravhøje, er af væsentlig rekreativ betydning. Volsted Skolevej har et ganske andet vejforløb end Volsted Bygade og kan ikke anses for et tilfredsstillende alternativ til markvejen. Betingelsen for at træffe afgørelse om, at vejen ikke må nedlægges, er således til stede.

For så vidt angår det sydligste vejstykke ned til Volsted Skolevej er det ubestridt, at selve vejen først blev nedlagt i april 2005. Der er således forløbet godt et halvt år fra tidspunktet for eventuelle forarbejders iværksættelse før oktober 2004 til vejens nedlæggelse.

Det bemærkes, at fjernelse af stendynger ved vejen eller fjernelse af større sten på vejarealet sydligst mod Volsted Skolevej ikke kan tillægges betydning som "vejnedlæggelse", især ikke i den foreliggende situation, hvor disse arbejder ikke umiddelbart blev fulgt op af skridt til nedlæggelse af selve vejen. Nævnet finder således, at omhandlede vej ikke inden den 1. oktober 2004 fysisk-faktisk var afbrudt som gennemgående vej, men at det først er sket ved opløjningen i foråret 2005.

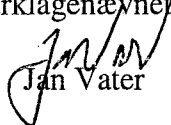
Vejen er herefter først nedlagt efter bestemmelsen i § 26 a trådte i kraft, og vejen er således nedlagt ulovligt.

Nævnet finder ikke grundlag for at tilsidesætte amtets vurdering, at der i den oprindelige afgørelse er givet tilladelse til et alternativt vejforløb, som i så vid udstrækning som muligt inden for lovens rammer tager hensyn til klagers ønsker om en hensigtsmæssig drift.

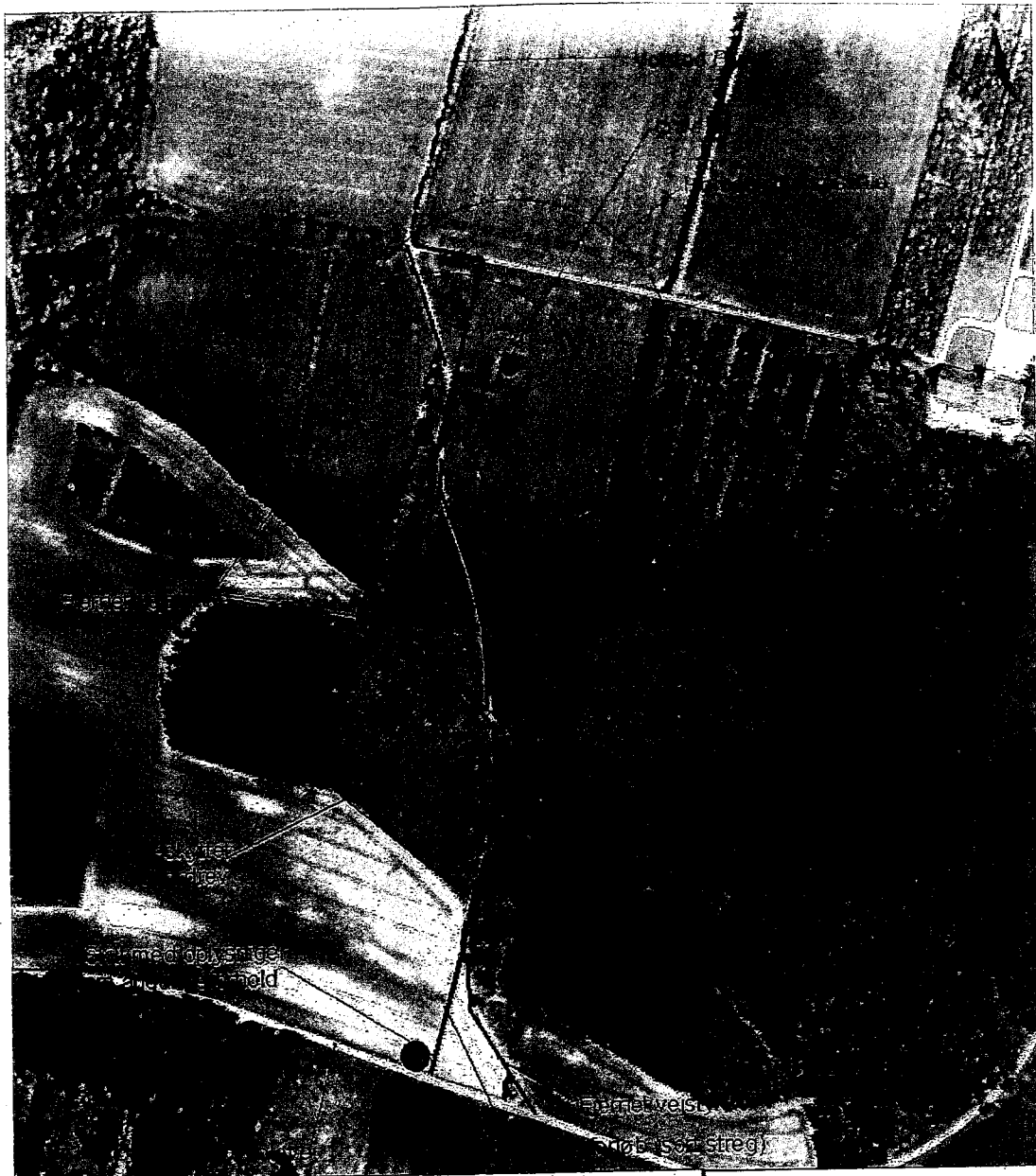
På den baggrund stadfæster Naturklagenævnet Nordjyllands Amts afgørelse af 18. november 2005. I vilkåret, at amtet skal kontaktes, når arbejdet er udført, ændres amtet til Ålborg Kommune.

Fristen for lovliggørelse fastsættes til 1. juni 2007.

På Naturklagenævnets vegne



Jan Vater



Luftfoto fra 2004, der viser det oprindelige forløb af Volsted Bygade med røde vejstrækninger, hvor vejen er fjernet og blå strækninger, hvor vejen er bibeholdt. Desuden angiver de sorte, tykt markerede vejstrækninger den nye linieføring på de strækninger, hvor vejen er blevet fjernet.

De to sorte prikker viser de beskyttede gravhøjes placering, mens de to sorte cirkler, viser afgrænsningen af 100 meter beskyttelseslinien om kring gravhøjene. Det skraverede areal viser den omfremtligge udstrækning af det beskyttede overdrev, som vejen fører igennem.

Den store røde prik angiver hvor skiltet med adgangsreglerne skal placeres.

