



Andels-Kartoffelmelsfabrikken Danmark A.m.b.a.
Herningvej 38
7330 Brande

Miljø og Produktion
J.nr. 2025 - 110921
Ref. benjo/bithe
Den 1. juli 2026

Sendt som digital post (CVR nr. 62818328)

Afgørelse om, at produktionsudvidelse på Andels-Kartoffelmelsfabrikken Danmark Sønderjylland, Tøndervej 3, 6520 Toftlund ikke er omfattet af krav om miljøvurdering (ikke VVM-pligtigt)

Miljøstyrelsen har den 4. november 2025 modtaget jeres ansøgning via Byg og Miljø om produktionsudvidelse på Andels-Kartoffelmelsfabrikken Danmark Sønderjylland (AKD Toftlund). Ansøgningen er efterfølgende opdateret, senest den 29. juni 2026.

Afgørelse

Miljøstyrelsen har på baggrund af en screening vurderet, at projektet ikke vil kunne påvirke miljøet væsentligt og er derfor ikke omfattet af krav om miljøvurdering (ikke VVM-pligtigt). Afgørelsen er truffet efter § 21 i miljøvurderingsloven¹.

Begrundelse

På baggrund af ansøgers oplysninger og Miljøstyrelsens screening af projektet er det Miljøstyrelsens vurdering samlet set, at projektet ikke vil kunne få en væsentlig indvirkning på miljøet. Dette begrundes med, at projektet ikke har væsentlig betydning for eller indvirkning på Natura 2000-områder, bilag IV-arter, § 3-beskyttet natur, vandområder eller omkringboendes sundhed, visuelle forhold og trafikale forhold.

Der er registreret larver af stor vandsalamander, som er en beskyttet bilag IV-art, syd for projektområdet. Afstanden mellem registreringslokaliteten og projektområdet gør dog, at artens yngle- og rasteområder ikke er i risiko for påvirkning.

Med hensyn til foranstaltningerne med opsætning af paddehegn med indfangning og flytning af padder har Miljøstyrelsen lagt til grund, at virksomheden af egen drift (og på foranledning af anbefalinger fra egen rådgiver) har inkluderet disse tiltag i projektbeskrivelsen, og de betragtes derfor som en integreret del af det samlede projekt.

Indfangning og flytning af padder forudsætter, at der er meddelt dispensation fra artsfredningsbekendtgørelsen. Der må ikke opsættes paddehegn med indfangning

¹ [Lovbekendtgørelse om miljøvurdering af planer og programmer og af konkrete projekter \(VVM\), nr. 4 af 3. januar 2023.](#)

og flytning af padder, før der er meddelt dispensation fra artsfredningsbekendtgørelsen. Dispensation skal ansøges ved SGAV (Styrelsen for Grøn Arealomlægning og Vandmiljø). Dispensationen fra SGAV er dermed en forudsætning for gennemførelse af det ansøgte projekt.

Miljøstyrelsens screeningsskema er vedlagt som bilag A.

Afgørelsen er ikke en tilladelse, men alene en afgørelse om, at projektet ikke skal gennem en miljøvurdering før Miljøstyrelsen kan træffe afgørelse om det ansøgte.

Sagens oplysninger

Ansøgningen er indgivet i henhold til § 18 i miljøvurderingsloven. Ansøgningen er fremsendt til Miljøstyrelsen, som varetager kommunalbestyrelsens opgaver og beføjelser for anlægget, jf. § 3, stk. 3 i miljøvurderingsbekendtgørelsen².

Ansøgningen er vedlagt som bilag A. Bilag A er et kombineret ansøgnings- og screeningsskema. Det fremgår af bilaget, hvilke oplysninger ansøger har indgivet.

Projektet er omfattet af bilag 2, punkt 13. a) og 1. d) i miljøvurderingsloven.

Miljøstyrelsen har foretaget en høring af Tønder Kommune og Vejdirektoratet (trafik på statsvejen Tøndervej).

Kommentarer modtaget til sagen:

Tønder Kommune

Tønder Kommune har den 20. maj 2026, 27. maj 2026 og 25. juni 2026 sendt høringssvar.

Tønder Kommune oplyser om bilag IV-arter og påvirkning fra grundvandsop-pumpning:

Bilag IV-arter

”Fiskbæk, som løber forbi syd for AKD, er et målsat vandløb. Der er et igangværende vandplansprojekt med forbedring af de fysiske forhold i vandløbet. Der er krav om, at vandløbet opnår god miljøtilstand for blandt andet planter, smådyr og fisk. Det er derfor ikke tilladt at forringe vandkvalitet eller de fysiske forhold, så vandløbet forringes.

I ”Ansøgning efter miljøvurderingsloven” nævnes observation af odder i rubrik 32 om beskyttede arter. Der er desuden observeret ynglende lampret i vandløbet i umiddelbar nærhed af virksomheden.”

”Der er hverken registreret rødliste arter, fredede arter, beskyttede fuglearter efter udpegningsgrundlagene, eller Bilag IV-arter på projektarealet, og de forventes heller ikke at være der. Søerne i området har været besøgt flere gange, og har ikke været levested for flere padderarter.

²[Bekendtgørelse om miljøvurdering af planer og programmer og af konkrete projekter \(VVM\), nr. 1608 af 9. december 2024.](#)

De nærmest registrerede bilag IV-arter er af flagermus i selve Toftlund, og odder næsten 3 km nedstrøms i Fiskbæk.

Projektet vurderes dermed ikke at påvirke beskyttede arter negativt.”

Grundvandsoppumpning

Tønder Kommune har den 24. juni meddelt tilladelse til AKD til indvinding af 500.000 m³ grundvand om året. I indvindingstilladelsen er der redegjort for indvindingens påvirkning af § 3-natur og Natura 2000, vandløb/søer iht. Vandrammedirektivet, bilag IV-arter og grundvandsressourcen.

Tønder Kommune har den 25. juni 2026 i supplerende høringsvar sendt udtalelse i forhold til oppumpning af 555.000 m³/år.

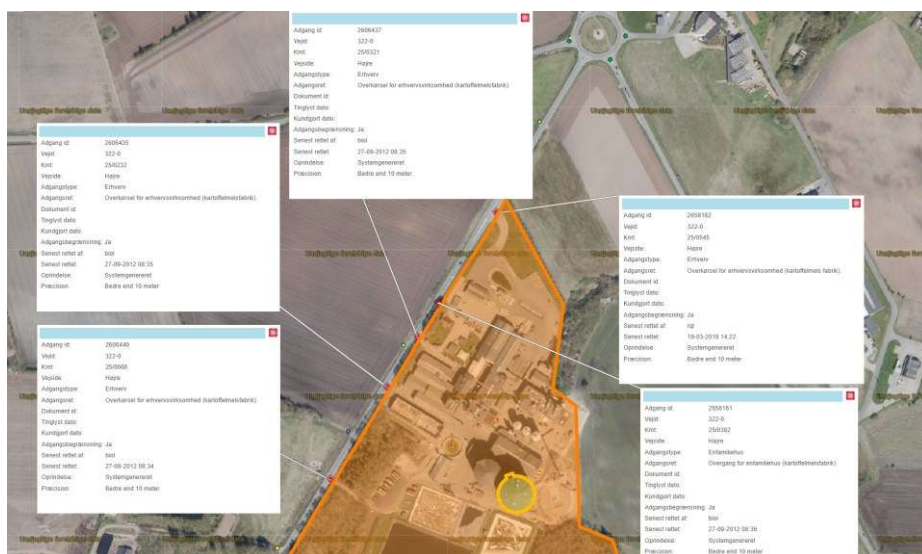
Kommunen oplyser, at ” [...] hvis der ikke kan påvises nogen som helst påvirkning af natur, vand, arter ved 500.000 m³/år pga. beskyttende lerlag og dermed ingen kontakt fra indvindingsmagasinet til det terrænnære grundvand, vil der heller ikke være det ved 555.000 m³/år. Grundvandsforekomsten, som der pumpes fra, vil selvfølgelig blive påvirket – det kan i sagens natur ikke undgås. Men kommunen vurderer, at en mindre forøgelse op til 555.000 m³/år sagtens kan foregå uden at denne forekomst, som der bliver indvundet fra, bliver overudnyttet (som også beskrevet i tilladelsen bare ikke benævnt med 555.000 m³/år). Som før skrevet vurderer vi ikke at der er direkte hydraulisk kontakt til de terrænnære grundvandsforekomster fra den forekomst der bliver indvundet fra (og derfor ingen målbar påvirkning). [...]”

Vejdirektoratet

Vejdirektoratet har den 13. maj 2026 med opdatering den 22. maj 2026 sendt høringsvar.

Vejdirektoratet oplyser at:

”Fabrikens ejendom grænser til statsvej 322 (Abild-Gabøl), Tøndervej, som er adgangsbegrænset ved tinglysning 4. januar 1977. Vejdirektoratet har registreret 4 overkørsler for kartoffelmelfabrik i km 25,068, km 25,232, km 25,321 og km 25,545 og 1 overgang til enfamiliehus i km 25,382. Den nordligste overkørsel er udformet som venstresvingskanaliseringsanlæg i 2017.



Figur 1 Vejdirektoratets adgangsregistrering vedr. ejendommen matr. nr. 439a Toftlund Ejerlav, Toftlund beliggende Tøndervej 1

I ansøgningen er det beskrevet, at Kartoffelmelsfabrikken i dag har tre adgange, som er illustreret på figur 1. I ansøgningen fremgår det, at:



Figur 2 Adgangsforhold til kartoffelmelsfabrikken [kilde: Ansøgning om miljøgodkendelse til produktionsudvidelse

- Den nordlige adgang (1) primært bruges til indlevering af kartofler samt jord, sand og smuds.
- Den midterste adgang (2) primært bruges til personaleparkering og gæster
- Den sydlige adgang (3) primært udlevering af færdigvarer (sækkevarer og bigbags)

Den sydligste adgang i km 25,068 er ikke nævnt i ansøgningen. Vejdirektoratet går ud fra, at det er fordi benyttelsen af denne ikke intensiveres.

Tilbage i 2014 har fabrikken oplyst til Vejdirektoratet at produktionen kunne stige til 30-36 ton i timen. I forbindelse med denne udvidelse anlagde fabrikken kanaliseringensanlægget på Tøndervej. Af nærværende ansøgning fremgår, at kapaciteten nu øges fra 36 til 42 tons i timen og at kampagneperioden forlænges med ca. en måned så den strækker sig fra 20. august til ca. 31. marts, hvilket svarer til ca. 205 dage.

Fremkommelighed

Udvidelsen medfører en stigning i antallet af transportere, og Vejdirektoratet har foretaget en beregning (som lastbiler) i forhold til kapaciteten på statsvejen. Beregningerne viser, at der ikke vil være kapacitetsudfordringer.

Trafiksikkerhed

Det er forbundet med en større påkørselsrisiko, hvis transporterne (lastbiler og traktorer) benytter fabrikens adgange uden venstresvingsbane end den nordlige adgang med venstresvingsbane. I ansøgningen fremgår, at den nordligste i km 25,545 er den primære indleveringsadgang. Det vil Vejdirektoratet også forudsætte. Det er dog uklart, hvilken adgang transporterne kører ud af.

Det er også uklart ud fra ansøgningens tabel 3, hvordan transporterne (ind og ud) **fordeler** sig nu og i fremtiden. Vejdirektoratet opfordrer derfor til at anmode fabrikken om at oplyse den forventede fordeling på de tre adgange både i kampagneperioden og udenfor. Dette for at kunne vurdere om ændringerne vil kunne få væsentlig betydning for trafiksikkerheden på statsvejen.

Den sydligste adgang i km 25,068 er ikke nævnt i ansøgningen. Vejdirektoratet går ud fra, at det er fordi benyttelsen af denne ikke intensiveres.

I ansøgningen fremgår det, at 85 % af transporterne med kartofler sker på lastbil og at 15 % sker med traktor. Den forventede stigning i antal transporter svarer til en stigning fra 15 til 25 traktorer i døgnet i kampagneperioden. Hvis transporter i højere grad end forventet vil ske med traktor frem for lastbil kan det påvirke trafikafviklingen og trafiksikkerheden på statsvejen Tøndervej.

Udover driftsfasen kan byggerierne ifm. kartoffelmelsfabrikkens produktionsudvidelse påvirke trafikafviklingen på Tøndervej. Anlægsfasen vurderes dog ikke umiddelbart at skulle give trafikale udfordringer.

Supplering 22. maj 2026.

Fabrikken har ved revideret ansøgning af 19. maj 2026 oplyst om fordelingen af transporterne i tabel 3 (udklip herunder):

	Nuværende 2024/2025		Fremtidigt	
	I kampagne (22 uger)	Udenfor kampagne (30 uger)	I kampagne (31 uger)	Udenfor kampagne (21 uger)
Indkørsel 1 (rød) – nord	14.282/649 (95%)	2.345/78 (59%)	33.770/1.089 (93%)	3.034/145 (60%)
Indkørsel 2 (gul) – midt	0	0	31/1 (<0,1%)	16/1 (0,3%)
Indkørsel 3 (grøn) - syd	720/33 (5%)	1.642/55 (41%)	2.426/79 (7%)	2.043/64 (40%)
I alt (pr. år/pr. uge)	15.002/682 (100%)	3.987/133 (100%)	36.227/1.189 (100%)	5.093/243 (100%)

Tabel 3. Fordeling af ind- og udkørsler på de tre adgange.

Vejdirektoratet konstaterer, at det fortsat vil være er den nordligste adgang, der er den primære adgang. Vejdirektoratet tager til efterretning, at antallet af transporter på ”Indkørsel 3” ca. fordobles udenfor kampagneperioden (fra 55 til 97). Der er dog fortsat tale om et relativt lavt antal daglige transporter (ca. 6) og Vejdirektoratet har ikke anledning til at udtrykke, at det væsentligt vil forringe trafiksikkerheden. Opmærksomheden henledes dog fortsat på ovenstående og på, at transporterne mestendels bør foregå på lastbil og ikke traktor.”

Miljøstyrelsens bemærkninger til Vejdirektoratets høringssvar:

- Det er anført, at Vejdirektoratet går ud fra, at benyttelsen af den sydligste af de i alt 4 adgange ikke intensiveres.
Virksomheden har oplyst, at det er korrekt.
- Kampagneperioden fra ca. 20. august til ca. 31. marts svarer til ca. 220 dage.

Natura 2000-områder

Miljøstyrelsen har på baggrund af en væsentlighedsvurdering vurderet, at projektet ikke i sig selv eller i forbindelse med andre planer og projekter kan påvirke et Natura 2000 område væsentligt. Baggrunden for vurderingen findes i bilag A.

Bilag IV-arter

Miljøstyrelsen har på baggrund af en vurdering i henhold til habitatbekendtgørelsen vurderet, at projektet ikke kan beskadige eller ødelægge yngle- eller rasteområder i det naturlige udbredelsesområde for bilag IV dyrearter eller ødelægge bilag IV plantearter i alle livsstadier. Baggrunden for vurderingen findes i bilag A.

Screeningen er gennemført med udgangspunkt i det projekt, som I har beskrevet i ansøgningen og på baggrund af de miljømæssige forudsætninger, som er gældende på screeningstidspunktet.

Hvis projektet ændres, er I forpligtet til at ansøge igen med henblik på at få afgjort, om ændringen er omfattet af krav om miljøvurdering (VVM-pligtigt).

Afgørelsen bortfalder, hvis den ikke er udnyttet inden 3 år efter, at den er meddelt, jf. miljøvurderingslovens § 39.

Offentliggørelse

Miljøstyrelsens afgørelse offentliggøres udelukkende digitalt. Materialet kan tilgås på Miljøstyrelsens hjemmeside www.mst.dk. Offentliggørelsen finder sted den 2. juli 2026.

Offentligheden har adgang til sagens øvrige oplysninger med de begrænsninger, der følger af lovgivningen.

Klagevejledning

Afgørelsen kan påklages for så vidt angår retlige spørgsmål af enhver med retlig interesse i sagens udfald samt af landsdækkende foreninger og organisationer, der som formål har beskyttelsen af natur og miljø eller varetagelsen af væsentlige brugerinteresser inden for arealanvendelsen og har vedtægter eller love, som dokumenterer deres formål, og som repræsenterer mindst 100 medlemmer, jf. miljøvurderingslovens § 50.

Hvis du ønsker at klage over denne afgørelse, kan du klage til Miljø- og Fødevarerklagenævnet. Du klager via Klageportalen, som du finder et link til på forsiden af www.naevneneshus.dk. Klageportalen ligger på www.borger.dk og www.virk.dk. Du logger på www.borger.dk eller www.virk.dk, ligesom du plejer, typisk med MitID.

Klagen sendes gennem Klageportalen til Miljøstyrelsen. En klage er indgivet, når den er tilgængelig for Miljøstyrelsen i Klageportalen. Når du klager, skal du betale et gebyr på kr. 900 for private og kr. 1800 for virksomheder og organisationer. Du betaler gebyret med betalingskort i Klageportalen.

Du kan læse mere om gebyrordningen og klage på Miljø- og Fødevareklagenævnets hjemmeside (<https://naevneneshus.dk/start-din-klage/miljoe-og-foedevareklagenævnet/>).

Miljø- og Fødevareklagenævnet afviser din klage, hvis du sender den uden om klageportalen, medmindre du er blevet fritaget for brug af klageportalen.

Hvis du ønsker at blive fritaget for at bruge klageportalen, skal du sende en begrundet anmodning til Miljø- og Fødevareklagenævnet via mail på mfkn@naevneneshus.dk. Nævnet afgør herefter, om du kan fritages for at bruge klageportalen. [Se betingelserne for at blive fritaget.](#)

Klagen skal være modtaget senest den 30. juli 2026.

Orientering om klage

Hvis Miljøstyrelsen får besked fra Klageportalen om, at der er indgivet en klage over afgørelsen, orienterer Miljøstyrelsen virksomheden herom.

Miljøstyrelsen orienterer ligeledes virksomheden, hvis Miljøstyrelsen modtager en klage over afgørelsen fra en klager, som efter anmodning til Miljø- og Fødevareklagenævnet er blevet fritaget for at klage via Klageportalen.

Herudover orienterer Miljøstyrelsen ikke virksomheden.

Betingelser mens en klage behandles

Klage over afgørelsen har ikke opsættende virkning, medmindre klagenævnet bestemmer noget andet. Dette indebærer, at en samtidigt eller efterfølgende meddelt miljøgodkendelse eller dispensation til at påbegynde bygge- og anlægsarbejder efter miljøbeskyttelseslovens § 33, stk. 2, som udgangspunkt kan udnyttes. Udnyttes afgørelsen, indebærer dette ingen begrænsning i Miljø- og Fødevareklagenævnets mulighed for at ændre eller ophæve afgørelsen. Hvis nævnet tillægger en klage opsættende virkning, kan en meddelt miljøgodkendelse ikke udnyttes, og nævnet kan påbyde påbegyndte bygge- og anlægsarbejder standset.

Søgsmål

Hvis man ønsker at anlægge et søgsmål om afgørelsen ved domstolene, skal det ske senest 6 måneder efter, at Miljøstyrelsen har offentliggjort afgørelsen, jf. miljøvurderingslovens § 54. På www.domstol.dk findes vejledning om at anlægge en retssag ved domstolene.

Med venlig hilsen

Bente E. Jørgensen

Kopi til:

Tønder Kommune

Danmarks Naturfredningsforening

Dansk Ornitologisk Forening

Friluftsrådet

Vejdirektoratet

Bilag:

Bilag A: Ansøgning samt Miljøstyrelsens screeningskema

[Sådan håndterer Miljøstyrelsen Miljø og Produktion dine personoplysninger](#)

[Sådan håndterer vi dine personoplysninger](#)

Miljøstyrelsen er underlagt reglerne om aktindsigt i offentlighedsloven og i miljøoplysningsloven, og det er kun oplysninger omfattet af undtagelsesbestemmelserne i disse love, som kan undtages aktindsigt og dermed holdes fortrolige. Denne vurdering vil Miljøstyrelsen foretage i forbindelse med en konkret anmodning om aktindsigt.

Bilag A.



Skema til ansøgning samt bilag til myndighedsvurdering om screening for miljøvurderingspligt

Projekt navn: Andelskartoffelmøllefabrikken Danmark, Sønderjylland - Produktionsudvidelse

MST-journalnummer: 2025 - 110921

Vejledning til ansøger om udfyldelse af skemaet:

Nedenstående skema anvendes til anmeldelse af projekter omfattet af bilag 2 i miljøvurderingsloven (Lovbekendtgørelse om miljøvurdering af planer og programmer og af konkrete projekter (VVM), nr. 4 af 3. januar 2023 eller senere ændringer). Det er kun kolonnen i midten ("Anmeldte oplysninger"), som skal udfyldes af ansøger. Ansøger skal udfylde rækkerne til og med punkt 42, resten udfyldes af myndigheden.

Hvis der er pligt til at ansøge om projektet gennem den digitale selvbetjening Byg og Miljø (BOM) kan nedenstående skema vedlægges i BOM, når der er svaret "Ja" til at projektet er omfattet af bilag 2 i miljøvurderingsloven. Hvis dette skema udfyldes og vedlægges, skal ansøger ikke samtidigt udfylde de øvrige efterfølgende spørgsmål om VVM/miljøvurdering i BOM. Udfyldelse af nedenstående skema er tilstrækkeligt. Skemaet skal vedlægges i word-format.

Basisoplysninger	Anmeldte oplysninger (udfyldes af ansøger)	Myndighedsvurdering (udfyldes af myndigheden)
Projektbeskrivelse (kan vedlægges)	<p>Som led i AKD-Danmarks udviklingsplan planlægges en udvidelse af fabrikken i Toftlund. Der ansøges om en produktionsudvidelse, der omfatter nybyggeri med tilhørende produktionsanlæg samt tilpasninger af eksisterende faciliteter.</p> <p>Produktionsudvidelsen indebærer:</p> <p>Forøgelse af kartoffelmølleproduktionen (ca. 80% TS) fra 101.429 tons til 205.800 tons årligt. Dette opnås ved at øge kapaciteten for nativ kartoffelmølle med 17 %, fra 36 til 42 tons pr. time. En årsproduktion på 205.800 tons svarer til 205 døgn (4.900 driftstimer) ved maksimal kapacitet.</p> <p>Ingen ændring i produktionen af modificeret stivelse. Uden for kampagnen fastholdes tilladelsen til at producere 35.640 tons modificeret kartoffelmølle, svarende</p>	<p>Projektet omfatter ændringer på den eksisterende kartoffelmøllefabrik. Ændringerne omfatter bl.a. en fordobling af produktionen af kartoffelmølle, øget produktion af protein, pulp og protamylase og ændring af kampagneperioden fra tidligst 1. august til senest 1. februar til fremover at kunne foregå indenfor perioden fra ca. 20. august til ca. 31. marts.</p> <p>Gældende godkendelse er baseret på modtagelse af maksimalt 394.000 ton kartofler i kampagnen. Det ansøgte projekt omfatter modtagelse af op til 827.500 tons kartofler (rene kartofler) i kampagnen. Brutto kartoffelmængden (modtagne kartofler inkl. sten jord, sand mm), kan fremover være op til 889.800 tons.</p>

Basisoplysninger	Anmeldte oplysninger (udfyldes af ansøger)	Myndighedsvurdering (udfyldes af myndigheden)
	<p>til 220 døgn/4.455 timer ved en maksimal produktion på 8 tons pr. time. Produktionen af modificeret stivelse er meget afhængig af efterspørgslen.</p> <p>Forøgelse af produktionen af protein, pulp og protamylasse med 17 %, i overensstemmelse med den øgede produktion af kartoffelmel.</p> <p>Forlængelse af kampagneperioden med ca. én måned, så perioden fremover strækker sig fra ca. 20. august til ca. 31. marts. Dette medfører en udvidelse af kampagnens varighed fra ca. 130-140 dage til ca. 205 dage.</p> <p>Udvidelse af driftstid og transportaktiviteter. Det ansøgte projekt omfatter en udvidelse af driftstiden for transporter til og fra fabrikken, herunder mulighed for indvejning af kartofler om søndagen. Udvidelsen medfører generelt et øget transportomfang knyttet til både råvareleverancer, interne hjælpeprodukter og bortkørsel af restprodukter samt udlevering af færdigvarer. Forøgelsen af produktionen medfører derfor flere transporter af kartofler, pulp, sten, jord, humus, protamylasse og færdigvarer, fordelt over ugens dage og døgnets timer. Søndagskørsel udgør en del af den samlede udvidelse, men projektet indebærer samlet set ændrede kørselsmønstre og udvidet driftstid for transportaktiviteter sammenlignet med 2024/25.</p> <p>Lovliggørelse af afkast. På grund af problemer med kondens i Silo 7 og Silo 8, er det nødvendigt at etablere ekstra udsugningskapacitet på begge siloer. Der er derfor monteret et afkast med tilhørende ventilator i toppen af hver silo for at sikre en</p>	<p>Driftstider og ændringer i driftstider fremgår af afsnit 5.3 og tabel 2 i miljøansøgningen.</p> <p>Oplysninger om antal transporter med tung trafik til fabrikken, fordelt på kampagnen og udenfor kampagnen, fremgår af afsnit 5.4 og tabel 3, 4, 5 og 6 i miljøansøgningen.</p> <p>Omfanget af kørsel til virksomheden øges. Det største antal transporter vil fortsat være knyttet til kartoffelindleveringen. I gældende godkendelse er der forudsat 67 biler pr. dag med kartofler, og at indlevering sker hverdage og lørdage kl. 6-18. Fremover vil der kunne komme op til i alt 152 biler på hverdage og søndage kl. 06-22 og 122 biler på lørdage kl. 06-22 med kartofler og til afhentning af pulp. Indlevering af kartofler sker med lastbiler og traktorer, andelen af traktorer med kartofler udgør fremover maksimalt 5 % af køretøjerne med kartofler. Tung trafik i øvrigt (herunder også udlevering af færdigvarer, afhentning af sten, jord, humus, udlevering af protamylasse, modtagelse af kemikalier mm) foretages med lastbiler og tankvogne. Til- og frakørsel sker fra/til Tøndervej via 3 eksisterende indkørsler. Anvendelsen af den 4. indkørsel (den sydligste) til virksomheden ændres ikke som følge af det ansøgte projekt.</p> <p>Miljøstyrelsen bemærker, at "en bil/traktor" indebærer to kørsler på vejnettet.</p>

Basisoplysninger	Anmeldte oplysninger (udfyldes af ansøger)	Myndighedsvurdering (udfyldes af myndigheden)
<p>Navn, adresse, telefonnr. og e-mail på byggherre</p>	<p>bedre udluftning i siloerne. De 2 afkast nummereres som 016/02 (Silo 7) og 105/02 (Silo 8).</p> <p>Anvendelse af nye kemikalier til skumdæmpning i processen, hvor vand er i forbindelse med organisk materiale/kartoflerne og fjernelse af belægninger i indampertårnene.</p> <p>I det ansøgte projekt omkring produktionsudvidelsen indgår der flere delprojekter.</p> <p>Se den fulde projektbeskrivelse i miljøansøgningen, under afsnit 3.2 Det ansøgte projekt.</p> <p>Der er udarbejdet særskilt materiale for ændring af eksisterende nedsvinningsbassin og etablering af nyt nedsvinningsbassin. Dette er sammenskrevet i dette skema, og er markeret med rød skrift. Materialet er desuden medsendt som bilag 13a. -13d.</p> <p>Projektet omfatter forøgelse af afledningsareal, ændring af eksisterende nedsvinningsbassin og etablering af nyt nedsvinningsbassin.</p> <p>Ændringerne er begrundet i et ønske om at kunne understøtte forøgelse af det befæstede område, der afvander til nedsvinningsanlægget.</p> <p>Der er indsendt ansøgning om nedsvinningstilladelse, hvor projektet yderligere er redegjort for.</p>	<p>Etablering af nyt nedsvinningsbassin 47 og nedsvinningsbassin 48 til nedsvinning af overfladevand er en integreret del af det ansøgte projekt og indgår i nærværende screening. Tønder Kommunen er myndighed for meddelelse af tilladelsen til nedsvinning af overfladevand.</p> <p>Ansøger har for projektbeskrivelse henvist til miljøansøgningen. Miljøansøgningen er vedlagt som bilag til screeningen.</p>
<p>Ingen bemærkninger</p>	<p>Andels-Kartoffelmelsfabrikken Danmark A.m.b.a. Herringvej 38 7330 Brande</p>	<p>Ingen bemærkninger</p>

Basisoplysninger	Anmeldte oplysninger (udfyldes af ansøger)	Myndighedsvurdering (udfyldes af myndigheden)
	Projektets adresse: Tøndervej 3, 6520 Toftlund Tlf.: 9718 0888/ 7483 1343 E-mail: akd@akddanmark.dk	
Navn, adresse, telefonnr. og e-mail på bygherres kontaktperson	Miljøprojektleder Trine Riis Jeppesen Herningvej 38 7330 Brande Mobil: 5123 8410 E-mail: trj@akddanmark.dk Rådgiver på ansøgningen om nedsivningsanlægget Martin Fløe Barwah Danmarksvej 8 8660 Skanderborg tlf.: +45 48 88 88 59 E-mail: mfb@wh-pa.dk	Ingen bemærkninger
Projektets adresse, matr.nr. og ejerlav. For havbrug angives anlæggets geografiske placering angivet ved koordinater for havbrugets 4 hjørneafmærkninger i bredde/længde (WGS-84 datum).	Projektets adresse: Tøndervej 3, 6520 Toftlund Tlf.: 9718 0888/ 7483 1343 Matrikelnummer: 439a, Ejerlavsnavn: Toftlund Ejerlav, Toftlund (ejerlavskode 1450553)	Ingen bemærkninger

Basisoplysninger	Anmeldte oplysninger (udfyldes af ansøger)	Myndighedsvurdering (udfyldes af myndigheden)
Projektet berører følgende kommune eller kommuner (omfatter såvel den eller de kommuner, som projektet er placeret i, som den eller de kommuner, hvis miljø kan tænkes påvirket af projektet)	Tønder Kommune	Miljøstyrelsen har foretaget høring af Tønder Kommune. Da Tøndervej er en statsvej, har Miljøstyrelsen desuden foretaget høring af Vejdirektoratet om trafikken til/fra virksomheden.
Oversigtskort i målestok 1:50.000 (målestok skal angives). For havbrug angives anlæggets placering på et søkort.	Se vedhæftede oversigtskort i målestok 1:50.000 bilag 1 til Miljøansøgningen.	Ingen bemærkninger Oversigtskortet er vedlagt som bilag til screeningen.
Kortbilag i målestok 1:10.000 eller 1:5.000 med indtegning af anlægget og projektet (vedlægges dog ikke for strækingsanlæg) (målestok skal angives)	Se situationsplan bilag 2a til Miljøansøgningen.	Ingen bemærkninger Situationsplanen er vedlagt som bilag til screeningen.
Forholdet til reglerne	Ja	
Er projektet opført på bilag 1 til lov om miljøvurdering af planer og programmer og konkrete projekter (VVM).	X	Ingen bemærkninger
Er projektet opført på bilag 2 til lov om miljøvurdering af planer og programmer og af konkrete projekter (VVM).	X	AKD Toftlund som helhed er omfattet af miljøvurderingslovens bilag 2 punkt 7. g) "Fremstilling af stivelse og stivelsesprodukter".

Basisoplysninger	Anmeldte oplysninger (udfyldes af ansøger)			Myndighedsvurdering (udfyldes af myndigheden)
			<p>Det ansøgte projekt er en ændring af kartoffelmefabrikken. Miljøstyrelsen vurderer, at det ansøgte projekt er omfattet af miljøvurderingslovens bilag 2 punkt 13. a) "Ændringer eller udvidelser af projekter i bilag 1 eller nærværende bilag, som allerede er godkendt, er udført eller er ved at blive udført, når de kan have væsentlige skadelige indvirkninger på miljøet (ændring eller udvidelse, som ikke er omfattet af bilag 1)". Herudover vurderer Miljøstyrelsen, at projektet er omfattet af bilag 2, punkt 1. d) "Nyplantning og rydning af skov med henblik på omlægning til anden arealudnyttelse."</p>	<p>Det ansøgte projekt er en ændring af kartoffelmefabrikken. Miljøstyrelsen vurderer, at det ansøgte projekt er omfattet af miljøvurderingslovens bilag 2 punkt 13. a) "Ændringer eller udvidelser af projekter i bilag 1 eller nærværende bilag, som allerede er godkendt, er udført eller er ved at blive udført, når de kan have væsentlige skadelige indvirkninger på miljøet (ændring eller udvidelse, som ikke er omfattet af bilag 1)". Herudover vurderer Miljøstyrelsen, at projektet er omfattet af bilag 2, punkt 1. d) "Nyplantning og rydning af skov med henblik på omlægning til anden arealudnyttelse."</p>
Myndighedsvurdering				
Projektets karakteristika	Ja	Nej	Tekst	Ingen bemærkninger
<p>1. Hvis bygherren ikke er ejer af de arealer, som projektet omfatter angives navn og adresse på de eller den pågældende ejer, matr.nr. og ejerlav</p> <p>2. Arealanvendelse efter projektets realisering</p> <p>Det fremtidige samlede bebyggede areal i m²</p> <p>Det fremtidige samlede befæstede areal i m²</p>			<p>Bygherre er ejer af de arealer, som projektet omfatter</p>	
			<p>Fremtidigt samlede bebyggede areal er på 26.941 m² iht. Bilag 2b til Miljøansøgningen.</p> <p>Det fremtidige samlede befæstede areal i 35.646 m²</p> <p>Nye arealer, som befæstes ved projektet i 5.207 m²</p>	<p>Den overordnede anvendelse af fabriksarealet til drift af kartoffelmefabrik ændres ikke.</p> <p>Ingen bemærkninger</p>

Basisoplysninger	Anmeldte oplysninger (udfyldes af ansøger)	Myndighedsvurdering (udfyldes af myndigheden)
Nye arealer, som befæstes ved projektet i m ²	Det befæstede areal øges fra ca. 21.000 m ² til ca. 23.300 m ² . Bassin 47 omlægges og udvides fra ca. 182 m ² til ca. 375 m ² . Bassin 48 anlægges med et areal på ca. 2.300 m ²	Arealet, hvor nedrivningsbassinene 47 og 48 og del af ny trailerparkering etableres, er i dag ubebygget og skovbevokset. Etablering af bassinene og trailerparkeringsplads forudsætter rydning af skov/bevoksning på arealet. Nyt bassin 47 erstatter det eksisterende nedrivningsbassin 47, som vil blive nedlagt
3. Projektets areal og volumenmæssige udformning	<p>Det ansøgte omfatter følgende bygnings- og anlægsmæssige udvidelser:</p> <p>Projekt 1. Etablering af bygning til nyt tørreri. H: 17 m, L: 14,5 m, B: 23,6 m, Areal: ca. 342 m².</p> <p>Projekt 2. Etablering af bygning til ny inddamper. H: 14,7 m, L: 15,5 m, B: 24,9 m, Areal: 386 m². Inddampertårnet bliver 35 m højt.</p> <p>Etablering af nyt udendørs tankanlæg til kemikalier og frugt vand.</p> <ul style="list-style-type: none"> ○ Der opsesettes tre tanke til brugsløsninger (CIP-rens) med et rumindhold på 200 m³. H: ca. 16 m, Ø 4,6 m. Der laves en fælles platform og opsamlingskar, som bliver ca. 11,85 x 12,2 m. ○ Derudover opsesettes to tanke til frugt vand med et rumindhold på 400 m³. H: ca. 19 m, Ø: ca. 6 m. De sættes på hver deres platform, som måler 7 x 7 m. Den ene tank er en eksisterende tank som flyttes fra den østlige ende af proteinbygningen, for at give plads til den nye inddamper 3. 	<p>Nye bygninger og tanke etableres i tilknytning til den eksisterende bygningsmasse på fabriksgrunden.</p> <p>Projektet for ny dekanterbygning og tank til kartoffelfrugtsaft ved dekanterbygning er ikke indeholdt i det ansøgte projekt for produktionsudvidelsen. Projektet indgår ikke i nærværende screening. Virksomheden har redetjort for, at projektet er uafhængigt af produktionsudvidelsen. Dekanterbygning (inkl. tank) er ansøgt særskilt sammen med melsilo 9. Miljøstyrelsen har den 18.02.2026 truffet særskilt afgørelse om, at projektet for dekanterbygning og silo 9 ikke udløser krav om miljøvurdering.</p>

Basisoplysninger	Anmeldte oplysninger (udfyldes af ansøger)	Myndighedsvurdering (udfyldes af myndigheden)
	<p>Etablering af ny tank til kondensat med et rumindhold på 400 m³. H: 25,2 m. Ø: ca. 6 m. Den sættes på en platform, der måler 7 x 7 m.</p> <p>Etablering af ny dekanterbygning (tilbygning til det ekst. proteintørreri): H: 6,5 m, Areal ca.: 185 m².</p> <p>Etablering af ny tank ved dekanterbygning: H:12,4 m B:4 m, vol: 100 m², Areal fundament: ca. 30 x m².</p> <p>Projekt 3. Etablering af et nyt teknikum indeholdende en buffersilo på 50 tons kartoffelmel. H: ca. 5,9 m, L: 6 m, B: 10,5 m. Areal: 63 m². Silo H: 16,82 m</p> <p>Projekt 4. Der etableres et befæstet areal med plads til 25 lastbiltrailere. Arealet bliver 3,75 m x 14 m x 25 stk. = 1.313 m².</p> <p>Projekt 5. Etablering af en ny lagerhal til emballage. H: 8,9 m. L: 50,1 m. B: 20,1 m. Areal: 1.008 m². Dertil kommer en mellebygning på 4,5 m x 5 m, i alt ca. 23 m².</p> <p>Projekt 6. Etablering af to nye nedslivningsbassiner. Opstuvningsvolumen: Bassin 47: ca. 700 m². Bassin 48: ca. 2.345 m².</p>	

Basisoplysninger	Anmeldte oplysninger (udfyldes af ansøger)	Myndighedsvurdering (udfyldes af myndigheden)
Er der behov for grundvands-sænkning i forbindelse med projektet og i givet fald hvor meget i m	Der er ikke behov for grundvands-sænkning	Ingen bemærkninger
Projektets samlede grundareal angivet i ha eller m ²	Der er ikke behov for grundvands-sænkning i forbindelse med projektet.	Ingen bemærkninger
Projektets bebyggede areal i m ²	Projektets samlede grundareal er fordelt: på 4 tilbygninger indenfor eksisterende areal. Projektets bebyggede areal omfatter en tilbygning til stivelsesafdelingen med et grundareal på ca. 342 m ² , en tilbygning på 386 m ² til proteinafdelingen ved siden af de to eksisterende inddampere mod øst samt en isoleret lagerhal på ca. 1.000 m ² til opbevaring af emballage og en teknikbygning på 62 m ² . Samlet bygges således 1790 m² . Derudover etableres der to tanke og et tankanlæg med et samlet grundareal på ca. 310 m² Projektets nye befæstede areal i 5.207 m ² .	I forhold til den eksisterende bygningsmasse på fabriksarealet vurderes de nye bygninger ikke at udgøre en væsentlig udvidelse af bygningsarealet.
Projektets nye befæstede areal i m ²	Projektets nye befæstede areal i 5.207 m ² .	Ingen bemærkninger
Projektets samlede bygningsmasse i m ³	Projektets samlede bygningsmasse 7.307 m ³	Ingen bemærkninger
Projektets maksimale bygningshøjde i m Beskrivelse af omfanget af eventuelle nedrivningsarbejder i forbindelse med projektet	Maksimal bygningshøjde i 17 m (Bygning til nyt stivelsestørreri) Det nuværende planlager (bygning 12) på 1.900 m ² nedrives for at skabe plads til den nye lagerhal. Ansøgning om nedrivningstilladelse er igangsat.	Miljøstyrelsen bemærker, at inddampertårnet bliver 35 m højt, jf. ansøgers oplysninger ovenfor om projekt 2. Der er flere bygninger/anlæg i det ansøgte projekt, som er højere end lokalplanens bestemmelse om maksimal højde på 15 m. Tønder Kommune har den 29. juni 2026 meddelt dispensation fra lokalplanen.

Basisoplysninger	Anmeldte oplysninger (udfyldes af ansøger)	Myndighedsvurdering (udfyldes af myndigheden)
		<p>Projekt for nedrivning af lagerbygning indgår i screeningsafgørelse af 18.02.2026 af projekt for ny dekanterbygning og silo 9 og indgår derfor ikke i nærværende screening.</p> <p>Ingen bemærkninger</p>
4. Projektets behov for råstoffer i anlægsperioden	Bassin 47 (areal: 375 m2) vil indrettes med filtermuld.	
Råstofforbrug i anlægsperioden på type og mængde:		
Vandmængde i anlægsperioden	Vandforbrug i anlægsperioden vil ikke være væsentlig anderledes end i dag.	Ingen bemærkninger
Affaldstype og mængder i anlægsperioden	Affald i form af bygningsaffald fra nedrivning af eksisterende lagerhal. 1000 m ² . De eksakte mængder kendes ikke endnu. Men materialerne er primært stålplader, træplader, fibercement plader, beton, lidt plast fra nedløbsrør.	<p>Projekt for nedrivning af lagerbygning indgår i screeningsafgørelse af 18.02.2026 af projekt for ny dekanterbygning og silo 9, og indgår ikke i nærværende screening.</p> <p>Ingen bemærkninger</p>
Spildevand til renseanlæg i anlægsperioden	Ingen ændringer	Ingen bemærkninger
Spildevand med direkte udledning til vandløb, søer, hav i anlægsperioden	Ingen ændringer	<p>Det ansøgte projekt omfatter ikke direkte udledning af spildevand til recipient.</p> <p>Ingen bemærkninger</p>
Håndtering af regnvand i anlægsperioden Anlægsperioden angivet som mm/åå – mm/åå	<p>Håndtering af regnvand i perioden sker som i dag, så derfor uændret.</p> <p>Anlægsperioden varer fra december 2025 til kampagnestart august 2026</p>	<p>Anlægsarbejdet forventes at vare ca. 9 måneder. Påbegyndelse af bygge- og anlægsarbejde forudsætter, at der er meddelt de fornødne tilladelser.</p>

Basisoplysninger	Anmeldte oplysninger (udfyldes af ansøger)	Myndighedsvurdering (udfyldes af myndigheden)
<p>5. Projektets kapacitet for så vidt angår flow ind og ud samt angivelse af placering og opbevaring på kortbilag af råstoffet/produktet i driftsfasen:</p>	<p>Se kortbilag 8 til miljøansøgningen for placering af råvarer og hjælpepestoffer.</p> <p>Kartoffelindtag øges fra 360.481 tons rene kartofler i 2024/2025 til 826.000 tons årligt fremover.</p> <p>Færdigvareproduktionen af kartoffelstivelse øges fra 101.429 tons til 204.800 tons årligt.</p> <p>Forøgelse af produktionen af protein, pulp og protamylasse med 17 %, i overensstemmelse med den øgede produktion af kartoffelmel. Se nedenstående skema for faktiske mængder.</p> <p>Uden for kampagnen fastholdes produktionen af modificeret kartoffelmel på max. 35.640 tons</p> <p>Filtermuld fra bassin 47 vil rutinemæssigt skulle udskiftes, som adsorptionsevnen reduceres.</p>	<p>Ingen bemærkninger</p>

Basisoplysninger	Anmeldte oplysninger (udfyldes af ansøger)			Myndighedsvurdering (udfyldes af myndigheden)																																																																																				
Råstoffer – type og mængde i driftsfasen	<table border="1"> <thead> <tr> <th data-bbox="491 835 571 1626">Produktion</th> <th data-bbox="491 1003 571 1167">Nuværende mængde 2024/2025</th> <th data-bbox="491 835 571 1003">Fremtidig mængde</th> </tr> </thead> <tbody> <tr> <td data-bbox="571 835 619 1626">Kartoffelmel</td> <td data-bbox="571 1003 619 1167">101.429 ton</td> <td data-bbox="571 835 619 1003">204.800 ton</td> </tr> <tr> <td data-bbox="619 835 667 1626">heraf modificeret kartoffelmel</td> <td data-bbox="619 1003 667 1167">34.520 ton</td> <td data-bbox="619 835 667 1003">65.000 ton**</td> </tr> <tr> <td data-bbox="667 835 715 1626">Protein</td> <td data-bbox="667 1003 715 1167">4.254 ton</td> <td data-bbox="667 835 715 1003">9.930 ton</td> </tr> <tr> <td data-bbox="715 835 762 1626">Protamylasse</td> <td data-bbox="715 1003 762 1167">30.423 ton</td> <td data-bbox="715 835 762 1003">68.700 ton</td> </tr> <tr> <td data-bbox="762 835 810 1626">Kartoffelpulp</td> <td data-bbox="762 1003 810 1167">64.741 ton</td> <td data-bbox="762 835 810 1003">140.700 ton</td> </tr> <tr> <td data-bbox="810 835 858 1626">Råvarer og hjælpestoffer</td> <td></td> <td></td> </tr> <tr> <td data-bbox="858 835 906 1626">Indvejede kartofler</td> <td data-bbox="858 1003 906 1167">386.741 ton</td> <td data-bbox="858 835 906 1003">889.800 ton</td> </tr> <tr> <td data-bbox="906 835 954 1626">Indvejede (rene) kartofler</td> <td data-bbox="906 1003 954 1167">360.481 ton</td> <td data-bbox="906 835 954 1003">827.500 ton</td> </tr> <tr> <td data-bbox="954 835 1002 1626">Grundvand</td> <td data-bbox="954 1003 1002 1167">342.579 m³</td> <td data-bbox="954 835 1002 1003">555.000 m³</td> </tr> <tr> <td data-bbox="1002 835 1050 1626">Naturgas</td> <td data-bbox="1002 1003 1050 1167">35.733.071 kWh</td> <td data-bbox="1002 835 1050 1003">57.901.000 kWh</td> </tr> <tr> <td data-bbox="1050 835 1098 1626">Dieselolie</td> <td data-bbox="1050 1003 1098 1167">43.000 liter</td> <td data-bbox="1050 835 1098 1003">70.000 liter</td> </tr> <tr> <td data-bbox="1098 835 1145 1626">Gasolie</td> <td data-bbox="1098 1003 1145 1167">0 liter</td> <td data-bbox="1098 835 1145 1003">3.750.000 liter*</td> </tr> <tr> <td data-bbox="1145 835 1193 1626">Elektricitet</td> <td data-bbox="1145 1003 1193 1167">24.164.234 kWh</td> <td data-bbox="1145 835 1193 1003">39.155.000 kWh</td> </tr> <tr> <td data-bbox="1193 835 1241 1626">stivelsesafdelingen:</td> <td></td> <td></td> </tr> <tr> <td data-bbox="1241 835 1289 1626">Skumdæmper</td> <td data-bbox="1241 1003 1289 1167">47 ton</td> <td data-bbox="1241 835 1289 1003">76 ton</td> </tr> <tr> <td data-bbox="1289 835 1337 1626">Natriumbisulfid</td> <td data-bbox="1289 1003 1337 1167">515,2 ton</td> <td data-bbox="1289 835 1337 1003">835 ton</td> </tr> <tr> <td data-bbox="1337 835 1385 1626">Eddikesyreanhydrid</td> <td data-bbox="1337 1003 1385 1167">842,2 ton</td> <td data-bbox="1337 835 1385 1003">1.365 ton</td> </tr> <tr> <td data-bbox="1385 835 1433 1626">Saltsyre 30 %</td> <td data-bbox="1385 1003 1433 1167">230,5 ton</td> <td data-bbox="1385 835 1433 1003">375 ton</td> </tr> <tr> <td data-bbox="1433 835 1481 1626">Natronlud 27,7 %</td> <td data-bbox="1433 1003 1481 1167">1.472,9 ton</td> <td data-bbox="1433 835 1481 1003">2.385 ton</td> </tr> <tr> <td data-bbox="1481 835 1528 1626">VIP 1</td> <td data-bbox="1481 1003 1528 1167">67,3 ton</td> <td data-bbox="1481 835 1528 1003">110 ton</td> </tr> <tr> <td data-bbox="1528 835 1576 1626">Proteinafdelingen:</td> <td></td> <td></td> </tr> <tr> <td data-bbox="1576 835 1596 1626">Natronlud 46 %</td> <td data-bbox="1576 1003 1596 1167">309 ton</td> <td data-bbox="1576 835 1596 1003">500 ton</td> </tr> <tr> <td data-bbox="1624 835 1596 1626">Horolith N2</td> <td data-bbox="1624 1003 1596 1167">48,2 ton</td> <td data-bbox="1624 835 1596 1003">78 ton</td> </tr> <tr> <td data-bbox="1672 835 1596 1626">Svovlsyre 96 %</td> <td data-bbox="1672 1003 1596 1167">228,2 ton</td> <td data-bbox="1672 835 1596 1003">370 ton</td> </tr> <tr> <td data-bbox="1720 835 1596 1626">Foam 17</td> <td data-bbox="1720 1003 1596 1167">0,15 ton</td> <td data-bbox="1720 835 1596 1003">0,25 ton</td> </tr> <tr> <td data-bbox="1768 835 1596 1626">Hele fabrikken:</td> <td></td> <td></td> </tr> <tr> <td data-bbox="1816 835 1596 1626">Foam 136</td> <td data-bbox="1816 1003 1596 1167">1 ton</td> <td data-bbox="1816 835 1596 1003">1,5 ton</td> </tr> </tbody> </table>			Produktion	Nuværende mængde 2024/2025	Fremtidig mængde	Kartoffelmel	101.429 ton	204.800 ton	heraf modificeret kartoffelmel	34.520 ton	65.000 ton**	Protein	4.254 ton	9.930 ton	Protamylasse	30.423 ton	68.700 ton	Kartoffelpulp	64.741 ton	140.700 ton	Råvarer og hjælpestoffer			Indvejede kartofler	386.741 ton	889.800 ton	Indvejede (rene) kartofler	360.481 ton	827.500 ton	Grundvand	342.579 m ³	555.000 m ³	Naturgas	35.733.071 kWh	57.901.000 kWh	Dieselolie	43.000 liter	70.000 liter	Gasolie	0 liter	3.750.000 liter*	Elektricitet	24.164.234 kWh	39.155.000 kWh	stivelsesafdelingen:			Skumdæmper	47 ton	76 ton	Natriumbisulfid	515,2 ton	835 ton	Eddikesyreanhydrid	842,2 ton	1.365 ton	Saltsyre 30 %	230,5 ton	375 ton	Natronlud 27,7 %	1.472,9 ton	2.385 ton	VIP 1	67,3 ton	110 ton	Proteinafdelingen:			Natronlud 46 %	309 ton	500 ton	Horolith N2	48,2 ton	78 ton	Svovlsyre 96 %	228,2 ton	370 ton	Foam 17	0,15 ton	0,25 ton	Hele fabrikken:			Foam 136	1 ton	1,5 ton	
Produktion	Nuværende mængde 2024/2025	Fremtidig mængde																																																																																						
Kartoffelmel	101.429 ton	204.800 ton																																																																																						
heraf modificeret kartoffelmel	34.520 ton	65.000 ton**																																																																																						
Protein	4.254 ton	9.930 ton																																																																																						
Protamylasse	30.423 ton	68.700 ton																																																																																						
Kartoffelpulp	64.741 ton	140.700 ton																																																																																						
Råvarer og hjælpestoffer																																																																																								
Indvejede kartofler	386.741 ton	889.800 ton																																																																																						
Indvejede (rene) kartofler	360.481 ton	827.500 ton																																																																																						
Grundvand	342.579 m ³	555.000 m ³																																																																																						
Naturgas	35.733.071 kWh	57.901.000 kWh																																																																																						
Dieselolie	43.000 liter	70.000 liter																																																																																						
Gasolie	0 liter	3.750.000 liter*																																																																																						
Elektricitet	24.164.234 kWh	39.155.000 kWh																																																																																						
stivelsesafdelingen:																																																																																								
Skumdæmper	47 ton	76 ton																																																																																						
Natriumbisulfid	515,2 ton	835 ton																																																																																						
Eddikesyreanhydrid	842,2 ton	1.365 ton																																																																																						
Saltsyre 30 %	230,5 ton	375 ton																																																																																						
Natronlud 27,7 %	1.472,9 ton	2.385 ton																																																																																						
VIP 1	67,3 ton	110 ton																																																																																						
Proteinafdelingen:																																																																																								
Natronlud 46 %	309 ton	500 ton																																																																																						
Horolith N2	48,2 ton	78 ton																																																																																						
Svovlsyre 96 %	228,2 ton	370 ton																																																																																						
Foam 17	0,15 ton	0,25 ton																																																																																						
Hele fabrikken:																																																																																								
Foam 136	1 ton	1,5 ton																																																																																						

Tabelt 7. Nuværende og forventede produktion og brug af hjælpestoffer. *hvis det ikke er muligt at få naturgas. ** maks. produktion af modificeret stivelse, anlægget kan klare.

Basisoplysninger	Anmeldte oplysninger (udfyldes af ansøger)	Myndighedsvurdering (udfyldes af myndigheden)
<p>Mellemprodukter – type og mængde i driftsfasen Færdigvarer – type og mængde i driftsfasen Vandmængde i driftsfasen</p>	<p>Fabrikken forsynes med vand fra egne borer. Der er to tilhørende vandboringer til fabrikken med en samlet indvindingstilladelse på 500.000 m³. DGU nr. 150.1215 og DGU nr. 150.1221. Der vil såfremt at der vil blive behov for at anvende mere vand blive søgt om en ny eller forøgelse af nuværende tilladelse.</p>	<p>Tønder Kommune er myndighed for indvinding af grundvand og meddelelse af vandindvindingstilladelse.</p> <p>Tønder Kommune har den 24. juni 2026 meddelt ny tilladelse til indvinding af 500.000 m³ grundvand om året fra borerne.</p> <p>Det fremtidige forbrug af grundvand vil være op til 555.000 m³ om året, jf. tabel 5. Tønder Kommune har den 25. juni 2026 sendt supplerende høringssvar om en indvinding på op til 555.000 m³ om året. Det fremgår af høringssvaret, at en forøgelse på op til 555.000 m³/år ikke vil ændre vurderingen af påvirkningen i forhold til en indvinding på 500.000 m³/år.</p>

Basisoplysninger	Anmeldte oplysninger (udfyldes af ansøger)																																					
6. Affaldstype og årlige mængder, som følge af projektet i driftsfasen:	<table border="1"> <thead> <tr> <th>Affaldstyper</th> <th>Bortskaffes via</th> <th>Nuværende mængde 2024/2025</th> <th>Fremtidig mængde</th> </tr> </thead> <tbody> <tr> <td>Sten</td> <td>Fyld – eget byggeri eller sælges til entreprenører</td> <td>4.989 ton</td> <td>10.700 ton</td> </tr> <tr> <td>Jord & sand</td> <td>Køres ud på Landbrugsjord</td> <td>21.270 ton</td> <td>51.500 ton</td> </tr> <tr> <td>Affald til forbrænding</td> <td>Marius Pedersen</td> <td>31 ton</td> <td>45 ton</td> </tr> <tr> <td>Jern og metal til genbrug</td> <td>HJ Hansen</td> <td>21 ton</td> <td>30 ton</td> </tr> <tr> <td>Papir og pap til genbrug</td> <td>Marius Pedersen</td> <td>10 ton</td> <td>12 ton</td> </tr> <tr> <td>Farligt affald- spildolie</td> <td>Marius Pedersen</td> <td>1 ton</td> <td>1 ton</td> </tr> <tr> <td>Byggeaffald - genbrug</td> <td>Genbrugsplads</td> <td>0 ton</td> <td>10 ton</td> </tr> <tr> <td>Plast affald - genbrug</td> <td>Marius Pedersen</td> <td>2 ton</td> <td>3 ton</td> </tr> </tbody> </table> <p>Tabel 10. Opgørelse over nuværende og forventede affaldsmængder og -typer</p>	Affaldstyper	Bortskaffes via	Nuværende mængde 2024/2025	Fremtidig mængde	Sten	Fyld – eget byggeri eller sælges til entreprenører	4.989 ton	10.700 ton	Jord & sand	Køres ud på Landbrugsjord	21.270 ton	51.500 ton	Affald til forbrænding	Marius Pedersen	31 ton	45 ton	Jern og metal til genbrug	HJ Hansen	21 ton	30 ton	Papir og pap til genbrug	Marius Pedersen	10 ton	12 ton	Farligt affald- spildolie	Marius Pedersen	1 ton	1 ton	Byggeaffald - genbrug	Genbrugsplads	0 ton	10 ton	Plast affald - genbrug	Marius Pedersen	2 ton	3 ton	<p>Det ansøgte projekt medfører en stigning i de samlede affaldsmængder, primært som følge af øget aktivitet. Især mængderne af sten samt jord og sand forventes at stige som følge af den større mængde kartofler der skal indvejes. Samtidig forventes mindre stigninger i mængderne af affald til forbrænding, metal, papir/pap og plast som følge af øget drift. Der forventes ikke ændringer i typen af farligt affald, og håndteringen heraf forbliver uændret. Derudover introduceres sortering af byggeaffald til genbrug, hvilket ikke forekommer i den nuværende situation.</p> <p>Ifm. projektet opstår der ikke nye affaldstyper</p>
Affaldstyper	Bortskaffes via	Nuværende mængde 2024/2025	Fremtidig mængde																																			
Sten	Fyld – eget byggeri eller sælges til entreprenører	4.989 ton	10.700 ton																																			
Jord & sand	Køres ud på Landbrugsjord	21.270 ton	51.500 ton																																			
Affald til forbrænding	Marius Pedersen	31 ton	45 ton																																			
Jern og metal til genbrug	HJ Hansen	21 ton	30 ton																																			
Papir og pap til genbrug	Marius Pedersen	10 ton	12 ton																																			
Farligt affald- spildolie	Marius Pedersen	1 ton	1 ton																																			
Byggeaffald - genbrug	Genbrugsplads	0 ton	10 ton																																			
Plast affald - genbrug	Marius Pedersen	2 ton	3 ton																																			
<p style="text-align: center;">Myndighedsvurdering (udfyldes af myndigheden)</p>	<p>Affaldstyper: Ingen bemærkninger</p>																																					

Basisoplysninger	Anmeldte oplysninger (udfyldes af ansøger)						Myndighedsvurdering (udfyldes af myndigheden)
	Spildevandstype	Nuværende mængde 2024/2025	Fremtidig mængde	Indholdsstoffer	Afledes til og rensningsmetode		
	Overfladevand (regnvand)	-	-	Stivelse, protein, sand og jordpartikler, olie fra spild, kemi, CIP-væske.	Nedsivningsbassiner		
	Drænvand fra laguner (grundvand)	-	Uændret	Næringsstoffer i tilfælde af lækage på en af lagunerne	Ledes til Fiskebæk. Ledningsevne måles i brønd inden udledning til Fiskebæk.		
	Kartoffelvaskevand	173.922	225.000	Organisk materiale som jordpartikler, kartoffelrester, stivelsespartikler			
	Kondensat	285.156	368.000	Meget små mængder salte og organisk materiale	Bassiner ved Musvang, hvorfra det udvandes på landbrugsjord eller nedsvives		
	Filtratvand	76.145	125.000	Salte fra modificeret stivelse, stivelsesrester			
	Sanitært spildevand	-	Uændret	-	Kommunalt og eget minirens anlæg		

Tabell 6. Oversigt over spildevandstyper

Farligt affald:
 Andet affald:
 Spildevand til rens anlæg:

Ingen spildevand til eksternt rens anlæg.

Basisoplysninger	Anmeldte oplysninger (udfyldes af ansøger)	Myndighedsvurdering (udfyldes af myndigheden)
<p>Spildevand med direkte udledning til vandløb, sø, hav:</p> <p>Håndtering af regnvand:</p>	<p>Regnvand håndteres i to systemer. Dvs. en del føres til nedsviningsbassiner fra nord mod den østlige side af fabrikken, som vil være uændret. Den anden del føres til nedsviningsbassiner i den vestlige side af fabrikken. Regnvandssystemet har ikke forbindelse til vandløb i den fremtidige drift. Overløbet fra Vester Grøft og vestre grøft lukkes permanent for tilledning af regnvandssystemet. I stedet etableres der nedsviningsbassiner, der kan håndtere regnvandet fra den vestlige side.</p> <p>Håndtering af regnvand: Afledningsareal: 24.300 m² Årlig regnmængde (2011-2020): 782 mm Ca. 19.000 m³</p>	<p>Spildevand:</p> <p>Projektet omfatter ikke direkte udledning af spildevand til recipient.</p> <p>Der etableres to nye nedsviningsbassiner (47 og 48) til nedsvivning af regnvand. Eksisterende bassin 47 nedlægges. Tønder Kommune er myndighed for meddelelse af tilladelse til nedsvivning.</p> <p>På screeningsniveau giver etablering af nedsviningsbassinerne ikke i sig selv grundlag for at antage væsentlig indvirkning på miljøet.</p> <p>Virksomheden har egne vandindvindingsboringer til oppumpning af grundvand til produktionen og drikkevand.</p> <p>Forbrug af grundvand øges fra 342.579 m³ om året op til 555.000 m³ om året som følge af det ansøgte. Oppumpning sker fra eksisterende indvindingsboringer.</p> <p>Tønder Kommune er myndighed for virksomhedens vandindvinding.</p> <p>Tønder Kommune har den 24. juni 2026 meddelt indvindingstilladelse til indvinding af 500.000 m³ grundvand om året fra de to indvindingsboringer.</p>
<p>7. Forudsætter projektet etablering af selvstændig vandforsyning?</p>	<p>x</p>	

Basisoplysninger	Anmeldte oplysninger (udfyldes af ansøger)	Myndighedsvurdering (udfyldes af myndigheden)
	<div style="background-color: red; height: 20px; width: 100%;"></div> <div style="background-color: green; height: 20px; width: 100%;"></div>	<p>I indvindingstilladelsen er der redegjort for indvindingens påvirkning af § 3-natur og Natura 2000, vandløb/søer iht. Vandrammedirektivet, bilag IV-arter og grundvandsressourcen.</p> <p>Tønder Kommune har den 25. juni 2026 i supplerende høringssvar sendt udtalelse i forhold til oppumpning af 555.000 m³/år.</p> <p>Tønder Kommune vurderer, at der ikke vil være en påvirkning af natur, vand og arter ved en indvinding på 500.000 m³/år, primært pga. det beskyttende lerlag over magasinet og ingen hydraulisk kontakt fra indvindingsmagasinet til det terrænnære grundvand. Kommunen oplyser, at det samme vil gøre sig gældende ved oppumpning af op til 555.000 m³/år.</p> <p>I forhold til grundvandsressourcen vurderer kommunen, at der ikke vil være risiko for manglende målopfyldelse for forekomstens kvantitative tilstand, og at vandindvindingen er i balance med grundvandsdannelse. En forøgelse op til 555.000 m³/år kan foregå uden, at grundvandsforekomsten, der bliver indvundet fra, bliver overudnyttet. Kommunen henviser til vurderingen af, at der ikke er direkte hydraulisk kontakt til de terrænnære grundvandsforekomster fra den forekomst, der bliver indvundet fra.</p>

Basisoplysninger	Anmeldte oplysninger (udfyldes af ansøger)		Myndighedsvurdering (udfyldes af myndigheden)
			<p>Miljøstyrelsen lægger Tønder Kommunes vurdering i tilladelsen til indvinding af 500.000 m³/år og kommunens supplerende vurdering af en øget oppumpning på op til 555.000 m³/år til grund i screeningen.</p> <p>Gennemførelse af projektet forudsætter, at der er meddelt miljøgodkendelse efter miljøbeskyttelseslovens § 33.</p>
8. Er projektet eller dele af projektet omfattet af standardvilkår eller en branchebekendtgørelse?	x	G 102, da anlæg til direkte fyring ikke er omfattet af MCP bekendtgørelsen.	<p>Virksomhedens eksisterende fyringsanlæg er omfattet af listepunkt G201. Fyringsanlæggene med indfyret effekt under 5 MW er omfattet af standardvilkår for G201 i standardvilkårsbekendtgørelsen.</p> <p>Standardvilkårene er implementeret i gældende miljøgodkendelser. Eksisterende fyringsanlæg med indfyret effekt over 5 MW er omfattet af miljøkrav i MCP-bekendtgørelsen.</p> <p>Anlæg til direkte tørring er ikke omfattet af standardvilkår eller MCP-bekendtgørelsen.</p> <p>Der etableres ikke nye fyringsanlæg i forbindelse med det ansøgte projekt. Projektet omfatter heller ingen ændringer i eksisterende fyringsanlæg, udover øget driftstid (drift i flere døgn) i kampagnen.</p> <p>Opvarmning i det nye tørreri sker ved direkte tørring.</p>

Basisoplysninger	Anmeldte oplysninger (udfyldes af ansøger)		Myndighedsvurdering (udfyldes af myndigheden)
9. Vil projektet kunne overholde alle de angivne standardvilkår eller krav i branchebekendtgørelse?	x		Standardvilkårene og MCP-bekendtgørelsens miljøkrav for eksisterende forventes overholdt. Det nye anlæg med direkte tørring er ikke omfattet af standardvilkår eller MCP-bekendtgørelsen.
10. Er projektet eller dele af projektet omfattet af BREF-dokumenter?	x	Ja, projektet er omfattet af BREF dokumentet Produktion af fødevarer, drikkevarer og mælk (2019)	Miljøstyrelsen vurderer, at AKD Toftlund er omfattet af BREF-dokumenter (sektor BREF-dokumentet BREF-FDM og tre tværgående BREF-dokumenter): <ul style="list-style-type: none"> • Fødevarer-, drikkevare- og mejerisektoren (BREF-FDM). • Emissioner fra oplag (BREF-oplag) • Industrielle kølesystemer • Energieffektivitet Projektet forventes at overholde BREF-dokumenterne.
11. Vil projektet kunne overholde de angivne BREF-dokumenter?	x		
12. Er projektet eller dele af projektet omfattet af BAT-konklusioner?	x	Ja, projektet er omfattet af både de generelle BAT-konklusioner og branchespecifikke BAT-konklusioner, der også er indarbejdet i BAT tjeklisten for stivelse. (Tjekliste for BAT-redegørelse for fødevarer-, drikkevare- og mejerisektoren) BAT for energieffektivitet BAT for oplagring	Der er BAT-konklusioner for fødevarer-, drikkevare- og mejerisektoren. BAT-konklusionerne omfatter generelle BAT-konklusioner for sektoren og branche-specifikke BAT-konklusioner, herunder branche-specifikke BAT-konklusioner for stivelsesproduktion. Der er ikke BAT-konklusioner for de tre tværgående BREF-dokumenter (emissioner fra oplagring, industrielle kølesystemer, og

Basisoplysninger	Anmeldte oplysninger (udfyldes af ansøger)		Myndighedsvurdering (udfyldes af myndigheden)
			energieffektivitet). Der er BAT-anbefalinger og BAT-definitioner for disse.
13. Vil projektet kunne overholde de angivne BAT-konklusioner?	x		Projektet forventes at overholde BAT-konklusionerne for FDM-sektoren (de generelle BAT-konklusioner og de specifikke for stivelsesproduktion). AKD har den 24. juni 2026 supplerende fremsendt oplysninger om emissionskoncentrationen af støv fra det ansøgte tørreri 4 til tørring af stivelse. Det fremgår, at den maksimale støvemissionskoncentration vil være 3 mg/Nm ³ . Det ligger indenfor BAT-AEL niveauet på <2-5 mg/Nm ³ i BAT 34 for støv fra tørring af stivelse.
14. Er projektet omfattet af en eller flere af Miljøstyrelsens vejledninger eller bekendtgørelser om støj eller eventuelt lokalt fastsatte støjgrænser?	x	Støjbekendtgørelsen - ekstern støj fra virksomheder fra 1984 med tilhørende supplement.	Der gælder støjgrænser for virksomhedens støjbidrag i omgivelserne. Støjgrænserne gælder for støjbidraget fra hele virksomheden. Støjgrænserne er fastsat med vilkår i gældende miljøgodkendelse/revurderingsafgørelse Støjgrænserne er baseret på Miljøstyrelsens støjvejledninger for virksomhedsstøj.
15. Vil anlægsarbejdet kunne overholde de eventuelt lokalt fastsatte vejledende grænseværdier for støj og vibrationer?	x		Ingen bemærkninger
16. Vil det samlede anlæg, når projektet er udført, kunne overholde de vejledende grænseværdier for støj og vibrationer?	x	Ja, se bilag 7b. Miljømåling støj AKD Toftlund 25127 - rev. 110526, vedlagt miljøansøgningen.	Støjberegningen viser, at de gældende støjgrænser vil være overholdt.

Basisoplysninger	Anmeldte oplysninger (udfyldes af ansøger)		Myndighedsvurdering (udfyldes af myndigheden)
17. Er projektet omfattet af Miljøstyrelsens vejledninger, regler og bekendtgørelser om luftforurening?	x	Luftvejledningen, vejledning nr. 71, 2024	<p>Projektet er omfattet af luftvejledningen og B-værdivejledningen. Eksisterende anlæg, hvor driftstiden udvides, er omfattet af gældende emissionsgrænser i gældende miljøgodkendelser/revurderingsafgørelse.</p> <p>B-værdier for støv, NOx og CO er fastsat ved vilkår i gældende miljøgodkendelse/revurderingsafgørelse. De gældende B-værdier er i overensstemmelse med de vejledende B-værdier for stofferne.</p> <p>Herudover er der i gældende godkendelse/revurdering grænseværdier for virksomhedens lugtbidrag i omgivelserne. Grænseværdierne er baseret på Miljøstyrelsens lugtvejledning. Der forventes ikke øget lugt som følge af det ansøgte, ud over flere driftsdøgn. Der er ikke emission af lugt fra tørring af kartoffelstivelse.</p> <p>Projektet indebærer ikke ændringer i luftemissioner fra eksisterende luftafkast, herunder størrelse og sammensætning af emissioner fra eksisterende luftafkast.</p>
18. Vil anlægsarbejdet kunne overholde de vejledende grænseværdier for luftforurening?	x		Ingen bemærkninger