



Januar 2014

Arbejdsrapport fra Vandløbsforums arbejdsgruppe 1 om grundlag for prioritering af en styrket vandløbsindsats gennem en vurdering af danske vandløbs naturværdi

1. Opsummering: Anbefalinger fra arbejdsgruppe 1

Med henvisning til arbejdet i Vandløbsforum arbejdsgruppe 1 afgiver arbejdsgruppen hermed sine anbefalinger til identifikation af vandløb til medtagelse i vandplanerne. Det bemærkes, at der ikke er nået enighed i arbejdsgruppen, og derfor fremstår anbefalingerne som alternative anbefalinger.

Anbefalingerne følger af forskellige tolkninger af vandrammedirektivet og dets vejledninger.

Anbefalingerne er følgende:

- Danmarks Naturfredningsforening, Danmarks Sportsfiskerforbund, DANVA og KTC anbefaler, at alle vandløb med opland over 10 km² medtages i vandplanerne, samt at alle vandløb med et opland under 10 km², som har naturpotentiale og er afgørende for opfyldelse af vandrammedirektivets formål og mål, medtages i anden generations vandplaner. Udpegningen baserer sig på kriterierne typologi, fald, slyngning og DVFI, jf. figur 6.1 og 6.2. Det er nævnte organisationers holdning, at medtagelse af de nævnte typer vandløb er nødvendig for opfyldelse af Danmarks direktivforpligtelser.
- KL anbefaler også et prioriteringsværktøj, der baserer sig på en prioritering af vandløb med naturpotentiale til opfyldelse af vandrammedirektivets formål og mål. Udpegningen baserer sig på kriterierne typologi, fald, slyngning og DFVI. Der lægges vægt på, at der opnås et sammenhængende vandløbstema. KL's anbefaling opfylder ifølge organisationen vandrammedirektivets bestemmelser for så vidt angår afgrænsning af vandområder.
- Landbrug & Fødevarer (herunder Videncentret for Landbrug, som kun har forholdt sig til rent faglige spørgsmål i arbejdsgruppens arbejde), Bæredygtigt Landbrug, Danske Vandløb og Dansk Akvakultur anbefaler¹, at alle vandløb med opland over 10 km² medtages i vandplanerne, mens alle vandløb med opland mindre end 10 km² udelades. Denne model opfylder ifølge organisationerne Danmarks direktivforpligtelser og svarer til implementeringen i vore nabolande. Det fremhæves, at små vandområder med naturværdi allerede er beskyttet af Naturbeskyttelseslovens § 3. Der henvises til figur 6.3 og 6.4.
- Hvis Folketinget vedtager at gå videre og medtage vandløb med opland under 10 km² i vandplanerne, finder Landbrug & Fødevarer, Danske Vandløb og Dansk Akvakultur, at kriterierne hældning, slyngning, bundsediment samt uddybning kan anvendes til at identificere graden af naturlighed samt naturpotentialet som baggrund for at udvælge vandløb, som efter en nærmere konkret analyse og konsekvensvurdering kan indgå i vandplanerne. Det skal gøres helt klart for Folketinget, at der ifølge organisationerne i givet fald er tale om en overimplementering af vandrammedirektivet, hvilke konsekvenser det vil få, samt at Landbrug &

Dansk Skovforening og Skovdyrkerne har ikke været med i arbejdsgruppen, men har meddelt arbejdsgruppen, at de fuldt ud tilslutter sig Landbrug & Fødevarers, Bæredygtigt Landbrugs, Danske Vandløb og Dansk Akvakulturs synspunkter og anbefalinger, jf. også bilag 27.

Fødevarer, Bæredygtigt Landbrug, Danske Vandløb og Dansk Akvakultur er uenige i denne tolkning. Derved gælder, at Folketinget – på trods af, at der ifølge organisationerne vil være tale om en politisk overimplementering –, aktivt tilvælger at gå videre end direktivforpligtelsen.

Arbejdsgruppen har desuden opstillet anbefalinger til samfundsmæssige værdier og hensyn, der skal inddrages i prioriteringen af indsatsen i vandløb.

Idet der samtidig henvises til henvendelse fra Dansk Skovforening og Skovdyrkerne (bilag 25 -27) har Landbrug & Fødevarer, Bæredygtigt Landbrug, Danske Vandløb og Dansk Akvakultur fremhævet, at hensyn til land- og skovbrugsmæssige interesser, herunder særligt effektiv afvanding og vandafledning, er af vital betydning af erhvervsøkonomiske og samfundsøkonomiske årsager. Hensynene er samtidig en direktivforpligtelse. Effektiv afvanding og vandafledning har desuden betydning for minimering af miljøpåvirkningen. Det fremhæves af organisationerne, at tilbundsående konsekvensberegning af udpegning og indsatskrav er afgørende. Desuden fremhæves, at generelle erhvervshensyn, herunder hensyn til muligheden for indvinding af tilstrækkelige mængder vand i tilstrækkelig god kvalitet til akvakulturerhverv og til øvrig fødevarerproduktion samt til markvanding, er vigtige, og at disse hensyn desuden er en direktivforpligtelse.

Danmarks Naturfredningsforening, Danmarks Sportsfiskerforbund, DANVA og KTC er ikke enig i, at hensyn til afvandingsinteresser er det vigtigste, når vandløb skal udpeges til anden generations vandplaner, hvilket heller ikke fremgår eller i øvrigt finder støtte i direktivet. Grupperingen finder, at vandløbsnaturen som udgangspunkt skal vægtes højest, og at begrundede undtagelser herfra først efterfølgende kan indgå som en del af en prioritering, hvilket navnligt kommer til udtryk i direktivets art. 1 og 4. Disse organisationer finder desuden, at rekreative interesser i vandløbene og på de vandløbsnære arealer bør vægte ligeså højt som afvanding.

KL finder, at vandløb med betydeligt naturpotentiale som udgangspunkt skal vægtes højest, og at begrundede undtagelser herfra efterfølgende bør indgå som en del af en prioritering.

Arbejdsgruppen har desuden opstillet en række anbefalinger vedrørende datagrundlaget samt den konkrete udpegning af vandløbene, der skal indgå i anden generations vandplaner.

2. Indledning

Frem mod næste planperiode har miljøministeren ultimo 2011 tilkendegivet, at der skal tilvejebringes et udbygget grundlag for planlægningen og prioriteringen af vandløbsindsatsen i vandplanerne. Derudover har der fra interessenterne side været udtrykt ønske om at få en dialog om en række forhold, der ikke specifikt vedrører vandløb i vandplanerne.

På denne baggrund blev der i december 2012 nedsat et Vandløbsforum bestående af i alt fem arbejdsgrupper opdelt i to spor: 1) Forberedelse af 2. generations vandplaner og 2) Vandløb generelt. Gruppe 1 hører under førstnævnte spor (Se bilag 1 for overordnet kommissorium for forummet).

Gruppe 1 består af repræsentanter fra følgende organisationer: KL, KTC, Danmarks Naturfredningsforening, Danmarks Sportsfiskerforbund, Landbrug & Fødevarer, Bæredygtigt Landbrug, Videncentret for Landbrug, Danske Vandløb, Dansk Akvakultur, DANVA samt NaturErhvervstyrelsen. Derudover har DCE deltaget i samtlige møder i arbejdsgruppen for at besvare spørgsmål af faglig karakter (Se bilag 4 for deltagerliste).

Der henvises i øvrigt til Arbejdsprogram for de næste vandplaner, som omhandler, hvordan og hvornår interessenter og offentligheden vil blive inddraget i forberedelsesarbejdet heraf (bilag 23).

Der henvises desuden til bilag 25-27, i hvilke henvendelser hhv. Dansk Skovforening og Skovdyrkerne har anmodet om, at man i det videre arbejde med Vandløbsforum særligt inddrager mindsket afdræning, idet dette har betydning for skoverhvervet, og at man i arbejdet tillægger disse aspekter betydelig vægt. Spørgsmålet om dræning/afvanding er blevet behandlet i gruppen, jf. afsnit 6.3.

3. Arbejdsgruppens opgave og møderækker

I Danmark findes ca. 70.000 km vandløb, hvoraf ca. 22.000 km er specifikt målsat i første generations vandplaner, der siden 21. juni 2013 har været i fornyet offentlig høring. Disse ca. 22.000 km målsatte vandløb er grundlæggende udpeget på baggrund af målsætningerne i de tidligere amters regionplaner.

Frem mod næste planperiode har ministeren ønsket, at der tilvejebringes et bedre grundlag for prioritering af vandløbsindsatsen gennem en vurdering af de danske vandløbs naturværdi. Målet er, at udpegningen af de specifikt målsatte vandløb i anden planperiode sker på et ensartet grundlag ud fra objektive og transparente naturfaglige kriterier. Det er i den forbindelse, at Vandløbsforums arbejdsgruppe 1 er nedsat.

Det følger således af kommissorium for arbejdsgruppen (bilag 2), at formålet med arbejdsgruppen er at komme med oplæg til naturfaglige kriterier for vurderingen af hvilke vandløb, der har bred naturmæssig værdi, og som derfor bør specifikt målsættes under inddragelse af brede samfundsmæssige betragtninger, herunder bl.a. afvandingsmæssige, rekreative og naturmæssige værdier. På basis af de naturfaglige kriterier skal arbejdsgruppen drøfte hvilke brede samfundsmæssige værdier og hensyn, der skal inddrages i prioriteringerne. Arbejdet skal følge vandrammedirektivet og de tilhørende EU-vejledninger.

Oplægget skal omfatte et skøn over, hvor mange kilometer vandløb det enkelte kriterium vil udløse.

Gruppen har taget udgangspunkt i et oplæg til objektive naturfaglige kriterier, som forskningsinstitutionen DCE forinden har udarbejdet, jf. også afsnit 4.

Arbejdsgruppe 1 har holdt fem møder på følgende datoer:

- 20. september 2013
- 1. oktober 2013
- 21. oktober 2013
- 24. oktober 2013
- 30. oktober 2013

Referat fra møderne samt skriftlige bidrag fra gruppens deltagere er vedlagt som bilag.

4. Drøftelser af vandrammedirektivets bestemmelser om afgrænsning af små vandområder

Arbejdsgruppen har haft længerevarende drøftelser om det juridiske grundlag for afgrænsningen af hvilke vandområder, der i følge vandrammedirektivet og direktivets vejledninger skal identificeres til medtagelse i vandplanerne. Der har vist sig i arbejdsgruppen at være to forståelser af vandrammedirektivets forpligtelser for så vidt angår dette spørgsmål. Disse redegøres der for nedenfor.

4.1 Udlægning I – Naturstyrelsen, Danmarks Naturfredningsforening, Danmarks Sportsfiskerforbund, KL og KTC

I det følgende redegøres for Naturstyrelsens udlægning af vandrammedirektivets bestemmelser for så vidt angår afgrænsning af vandområder. Denne forståelse har Danmarks Naturfredningsforening, Danmarks Sportsfiskerforbund, DANVA, KL og KTC tilsluttet sig.

Formålet med vandrammedirektivet er at sikre beskyttelse af vandløb, søer, overgangsvande og kystvande. Et af direktivets overordnede mål er at sikre god tilstand – god økologisk tilstand og god kemisk tilstand – for overfladevandområder.

Et overfladevandområde defineres i vandrammedirektivets artikel 2, nr. 10, som:

”... en afgrænset og betydelig mængde overfladevand, så som en sø, et reservoir, et mindre eller større vandløb eller en kanal, en del af et mindre eller større vandløb eller en kanal, et overgangsvand eller en kyststrækning.”

Efter vandrammedirektivets bilag II, pkt. 1.1, skal overfladevandområder karakteriseres ved kategorier, bl.a. vandløb, og hver kategori af overfladevandområder skal opdeles efter type, der defineres ved brug af enten system A eller system B som beskrevet i bilagets pkt. 1.2. Kun system A typologien indeholder størrelsestypologi for bl.a. vandløb (i form af afstrømningsområder). Anvendelsen af system B skal som minimum medføre den samme grad af differentiering som system A, jf. bilagets pkt. 1.1, iv.

I Danmark har man anvendt principperne i disse systemer, idet man dog har benyttet størrelsesdeskriptorer som blandt andet indeholdt i system A. Karakterisering af vandområderne ved inddeling i kategorier, der yderligere inddeles i typer, er en nødvendig forudsætning for efterfølgende bl.a. at kunne foretage en retvisende klassificering af det aktuelle vandområdes tilstand med henblik på at kunne vurdere behovet for en eventuel indsats for at nå målet om god tilstand. Det er helt afgørende, at der foretages den nødvendige differentiering mellem de forskellige typer af de nationale kategorier af overfladevandområder for at kunne leve op til direktivforpligtelserne. Typologisystemerne i direktivets bilag II er tekniske anvisninger, som skal bidrage til at sikre, at der etableres det fornødne naturfaglige grundlag i forhold til direktivets formål og mål.

Definitionen af et overfladevandområde i direktivets artikel 2, nr. 10, angiver alene et størrelsesmæssigt krav om, at vandområdet skal bestå af ” en betydelig mængde overfladevand”, og størrelsesparametrene i system A typologien i direktivets bilag II er et minimumskrav, således at vandområder, der opfylder størrelsesparametrene, som minimum skal identificeres og karakteriseres

(afgrænses). For vandløb vil det betyde, at vandløb med et afstrømningsområde større end 10 km² som udgangspunkt skal afgrænses.

Af Kommissionens vejledning om vandområder (Guidance Document no. 2 ”*Identification of Water Bodies*”), afsnit 3.5, foreslås følgende tilgang for at sikre tilstrækkelig beskyttelse af små vandområder:

“A suggested approach (see Figure 8) is to:

- include small elements of surface water as part of a contiguous larger water body of the same surface water category and of the same type, where possible;
- where this is not possible, screen small elements of surface water for identification as water bodies according to their significance in the context of the Directive’s purposes and provisions (e.g. ecological importance; importance to the objectives of a Protected Area, significant adverse impacts on other surface waters in the river basin district). In such a case, small elements; (1) belonging to the same category and type, (2) influenced by the same pressure category and level and (3) having an influence on another well delimited water body, may be grouped for assessment and reporting purposes;
- for those small elements of surface water not identified as surface water bodies, protect, and where necessary improve them to the extent needed to achieve the Directive’s objectives for water bodies to which they are directly or indirectly connected (i.e. apply the necessary basic control measures under Article 11)³³.

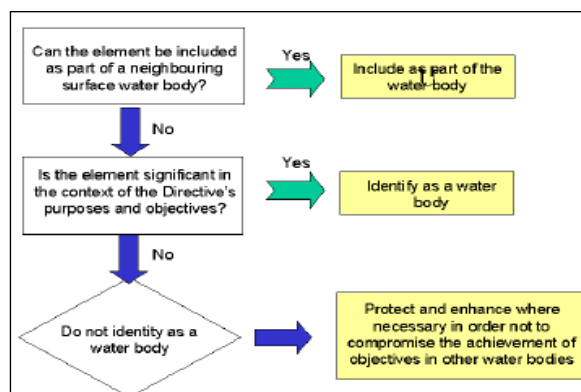


Figure 8: A suggested approach to ensuring appropriate protection of smallest surface waters”

Efter vejledningen afgrænses små vandområder, der har betydning i forhold til direktivets formål (“... *significant in the context of the Directive’s purposes and objectives*”), medmindre området kan sammenlægges med et sammenhængende større område af samme kategori og type.

Direktivforpligtelsen i forhold til afgrænsning af små vandområder (f.eks. vandløb med et afstrømningsområde mindre end 10 km²) hviler dermed på et skøn over vandområdet betydning i forhold til direktivets formål, dvs. navnlig økologisk betydning og betydning for beskyttede områder og natur samt betydning for andre forekomster af overfladevand i vandoplandet. Dertil kommer, at vandplanlægningen efter vandrammedirektivet b.l.a. skal tage højde for den forskel i geografi og naturforhold, der eksisterer i EU’s medlemslande, jf. direktivets 13. præambelbetragtning. Særegne nationale forhold kan således medføre betydelig forskel i forhold til forpligtelsen til at afgrænse små vandområder.

I Danmark findes mange små vandløb, og flere af dem har stor naturværdi. F.eks. er mange små vandløb vigtige for en god fiskebestand i større vandløb, da de fungerer som gyde- og opvækstvand for fisk.

Alt i alt vurderes det, at Danmarks direktivforpligtelse hviler på en vurdering af nødvendigheden af en selvstændig udpegning af de små vandløb i forhold til indfrielsen af direktivets formål og mål.

Det er ligeledes vurderingen, at hvis den naturfaglige vurdering i Danmark var, at det ikke var nødvendigt at selvstændigt udpege de små vandløb i forhold til indfrielse af direktivets formål og mål, måtte det forventes, at Kommissionen ikke ville rejse kritik, medmindre Kommissionen var helt uenig i vurderingen. En henvisning til, at de små vandløb ikke var afgrænsede i de danske vandplaner, alene fordi vandløbene havde et afstrømningsområde under 10 km² med henvisning til typologisystem A, må omvendt forventes at ville blive mødt med kritik fra Kommissionen, da man således ikke har forholdt sig til spørgsmålet om nødvendigheden af en selvstændig afgrænsning, herunder vandløbenes økologiske betydning, betydning i forhold til beskyttet natur og betydning for andre vandøkosystemer mv.

Det nævnes i øvrigt, at det store flertal af medlemsstater har benyttet en oplandsstørrelse på 10 km² til afgrænsningen af vandløbsforekomster i vandplanerne, men også at nogle medlemsstater eksplicit har inkluderet mindre vandløbsforekomster, hvis de er beskyttet under anden lovgivning, eller hvis de er økologisk vigtige inden for vanddistriktet. Kommissionens landespecifikke rapporter, der indgår som bilag til nævnte rapport om medlemsstaternes vandplaner, behandler emnet i varierende omfang og klarhed. Overordnet kan dog uddrages, at vandløb med et opland på mindre end 10 km² i et vist omfang og på forskellig måde, enten direkte eller gennem henvisning til beskyttelse gennem anden national lovgivning, er omfattet af en eller flere vandplaner i hvert fald i følgende medlemslande ud over Danmark: Bulgarien, Estland, Irland, Luxembourg, Rumænien, Slovenien og Ungarn.

Ligeledes nævnes, at Kommissionen i besvarelse E-001399/2013 til EU-parlamentariker Jens Rohde (bilag 22) har udtalt, at

”Den danske fremgangsnåde, heri medregnet små vandområder, er i fuld overensstemmelse med vandrammedirektivet. Alle vandområde er omfattet af vandrammedirektivet, og medlemsstaterne har råderum til at bestemme, hvordan små vandområder skal håndteres i vandområdeplanerne.”

4.2 Udlægning II – Landbrug & Fødevarer, Bæredygtigt Landbrug, Danske Vandløb og Dansk Akvakultur

Landbrug & Fødevarer, Bæredygtigt Landbrug, Danske Vandløb og Dansk Akvakultur udlægger vandrammedirektivet og de tilhørende vejledninger for så vidt angår afgrænsning af, hvilke vandområder der skal identificeres til medtagelse i vandplanerne, således: (Der henvises i øvrigt til bilag 18.)

Det fremhæves, at vandrammedirektivets artikel 2.10 definerer et overfladevandområde således (citater): ”*Body of surface water*” means a discrete and significant element of surface water”, altså et overfladevandområde betyder et afgrænset og **betydeligt** element af overfladevand, og vandplanerne omfatter dermed kun betydelige vandområder.

Det fremhæves ligeledes i vandrammedirektivets vejledning 2 om identifikation af vandområder, at et overfladevandområde defineres som et **betydeligt** vandområde, og at hvert vandområde skal identificeres og medtages i vandplanerne på baggrund af deres **betydelighed**, jf. European Commission: “*Guidance Document No 2. Identification of Water Bodies.*” (2003), p. 5:

WFD CIS Guidance Document No. 2
Identification of Water Bodies

3 Specific Guidance on surface water bodies

3.1 Definition of body of surface water

Article 2.10 of the Directive provides the following definition of a body of surface water:

“Body of surface water” means a **discrete and significant element** of surface water such as a lake, a reservoir, a stream, river or canal, part of a stream, river or canal, a transitional water or a stretch of coastal water.

samt

The use of the terms “discrete and significant” in the definition of “surface water body” means that “water bodies” are not arbitrary sub-divisions of river basin districts. Each water body should be identified on the basis of its “discreteness and significance” in the context of the Directive’s purposes, objectives and provisions.

Det fremgår med baggrund i understregning og fremhævning i vejledningens originaltekst, at det er væsentligt, at vandplanerne kun omfatter betydelige vandområder og dermed ikke alle vandområder.

Vejledning 2 om identifikation af vandområder anviser to alternative systemer til inddeling af vandområder; system A og system B. Vejledningen anviser, at den mindste størrelsesklasse for vandløb, der skal medtages i vandplanerne ved anvendelse af system A, er vandløb med oplandsareal 10 – 100 km². Vejledningen anviser, at den mindste størrelsesklasse, der skal medtages i vandplanerne ved anvendelse af system B, skal være den samme som ved anvendelse af system A, jf. European Commission: “*Guidance Document No 2. Identification of Water Bodies*” (2003), p.12:

The Directive does not include a threshold for very small “water bodies”. However, the Directive sets out two systems for differentiating water bodies into types³⁰, System A and System B. Only the System A typology specifies values for size descriptors for rivers and lakes. The smallest size range for a System A river type is 10 – 100 km² catchment area³¹. The smallest size range for a System A lake type is 0.5 – 1 km² surface area³². No sizes for small transitional and coastal waters are given. The application of system B must achieve, at least, the same level of differentiation as system A. It is therefore recommended to use the size of small rivers and lakes according to system A.

Vandrammedirektivet foreskriver sammenlignelige systemer. Dette understøttes i direktivteksten, da man specifikt ønsker størrelsesinddeling indberettet som i system A: “*Member States shall submit to the Commission a map or maps (in a GIS format) of the geographical location of the types consistent with the degree of differentiation required under system A*”.

Direktivteksten: “*at least the same degree of differentiation*” tolkes, som det er et krav, at man anvender samme differentiering som ved system A, men at man dertil kan tilføje øvrige, mulige parametre som f.eks. vandløbsbredde som angivet i direktivteksten. Dette understøttes 1) af interkalibreringen, som er foretaget mellem forskellige landes vandløbsbedømmelsessystemer, der i det mindste vandløb har størrelsesordenen 10-100 km² opland og 2) i Guidance Document No. 2, hvor der står:

"The application of system B must achieve, at least, the same level of differentiation as system A. It is therefore recommended to use the size of small rivers and lakes according to system A."

Vejledningens side 13 (gengivet ovenfor i afsnit 4.1) vedrører håndtering af vandområder, som betegnes små i henhold til vandrammedirektivet – altså vandløb med oplandsareal under 100 km². Det fremgår særskilt af vejledningens figur 8, side 13, at vandområder, der ikke er betydelige, ikke skal identificeres til vandplanerne.

Dermed skal kun vandløb med et oplandsareal på mindst 10 km² medtages i vandplanerne.

Til støtte for ovennævnte fortolkning af vandrammedirektivet og vejledningerne fremføres følgende:

A. I forprojektet til de danske vandplaner - "Odense Pilot River Basin" (2003) - fremsættes et forslag til størrelsesinddeling af vandløb, som medtager vandløb med oplandsareal under 10 km². Det fremgår direkte af kilden, at forslaget ikke følger vandrammedirektivets vejledning om mindste størrelsesgruppe, men at den nedre oplandsstørrelse er ændret, jf. Jensen, Gunnar P. & Steen Ø Dahl: *"Fyns Amt. Inddeling i water bodies og typologisering af Lunde Å systemet. En aktivitet i relation til VRD og Odense Pilot River Basin"* (2003), p. 8:

Opdeling efter oplandsstørrelse, der også skal være anvendelig til opdeling i del oplande inden for vandløbssystemet foreslås at være $A < 10 \text{ km}^2$, $10 - 100 \text{ km}^2$ og $A > 100 \text{ km}^2$.

I forhold til VRD's forslag til System A og System B, hvor den mindste kategori for opland er $10 - 100 \text{ km}^2$, er den nedre grænse for oplandsstørrelse ændret.

B. Naturstyrelsen har ved kvalificering af 1. generations vandplaner anerkendt EU-vejledningens minimumsgrænse for oplandsstørrelse på 10 km² og delvist indarbejdet størrelsesgrænsen i vandplanerne, jf. Naturstyrelsen:

"Karakteriseringen af vandløb og indsatsprogrammet på vandløbsområdet Arbejdsrapport fra Miljøministeriets Arbejdsgruppe om vandløb" (December 2011), p. 17:

vandløb end først antaget. Endvidere har Naturstyrelsen gennemgået omfanget af specifikt målsatte vandløb med henblik på at større ensartning af udvælgelsen i vandløb på tværs af landet, idet omfanget af målsatte vandløb i udkast til vandplaner var ujævnt fordelt på landsplan, særligt på grund af forskelle i amternes intensitet i arbejdet med at kortlægge og fastlægge målsætninger for de enkelte vandløb.

Resultatet af gennemgangen er, at vandløb beliggende i oplande mindre end 10 km² udelades, medmindre vandløbene har høj naturværdi eller allerede har opnået god økologisk tilstand.

Der ses ikke i vandrammedirektivet eller i vejledningerne argumenter for at medtage yderligere vandløb på baggrund af kriterier som høj naturværdi eller allerede opnået god økologisk tilstand.

C. Størrelsesinddeling og betegnelse af vandløb ifølge EU-identifikationsvejledningen og dansk inddeling i de danske udkast til vandplaner fremgår af tabellen:

OPLAND KM2	< 10	10 - 100	100 – 1.000 (> 100)	1.000- 10.000	> 10.000
EU VRD GUIDE 2		SMÅ	MELLEM	STORE	MEGET STORE
DK VANDPLANER	SMÅ	MELLEM	STORE		

Der anvendes helt ens inddelingsprincipper (vandrammedirektivets system A), men EU-vejledningens størrelsesangivelser anvendes ikke i Danmark. Den danske størrelsesinddeling er forskudt, således at de vandløb, der i danske vandplaner betegnes små vandløb (typologi type I) ifølge vejledningen slet ikke skal medtages i vandplanerne, fordi de har under 10 km² opland. De vandløb, der i danske vandplaner betegnes ”mellem” (type II), er identiske med den størrelsesklasse, der ifølge EU-vejledningen er små. Der henvises til *“Guidance Document No 2. Identification of Water Bodies.”* (2003), p.12, jf. herover, samt By- og Landskabsstyrelsen: *“Retningslinjer for udarbejdelse af indsatsprogrammer. Version 5.0”* (2010), p. 13.

D. Stort set alle andre EU-lande, herunder vores nærmeste nabolande Sverige, Tyskland, Polen, Holland og Storbritannien, medtager ikke vandløb med under 10 km² opland i vandplanerne. I forhold til disse lande findes der ingen særegne forhold i Danmark, herunder vedrørende landskabsforhold, naturværdier eller vandløbsstørrelser, som kan retfærdiggøre, at der skal udpeges mindre vandløb i Danmark end i disse lande. Disse lande er ligesom Danmark egnsvis præget af betydelige lavlandområder og med fuldt sammenlignelige landskabs-, natur- og produktionsforhold i lavlandsområderne.

Det fremhæves derfor, at det ikke vil være harmoniseret og loyal implementering af vandrammedirektivet at medtage små vandløb med under 10 km² opland i vandplanerne, når EU- vejledningen fremhæver, at der kun skal medtages vandløb med mindst 10 – 100 km² oplandsareal.

Dertil kommer, at det bør synliggøres for beslutningstagere og befolkning, hvor grænsen mellem det internationalt påkrævede og nationale særregler går, for at disse på et fuldt oplyst grundlag kan konsekvensvurdere og prioritere indsatsen. I følge DCE’s beregninger har kun 8696 km vandløb DVFI \geq 5, og da inddragelse af yderligere kvalitetselementer vil reducere antallet af vandløb med målopfyldelse markant, er der følgelig et stort behov for en prioriteret og omkostningseffektiv indsats.

I forhold til Kommissionens godkendelse af den danske fremgangsmåde for udpegning af vandløb til vandplanerne samt Kommissionens svar på Jens Rohdes spørgsmål pointeres, at Kommissionen vil acceptere en overimplementering af direktivet og kun påtaler manglende opfyldelse af direktivets minimumskrav.

4.3 Opsummering

Af ovenstående fremgår, at begge grupperinger i arbejdsgruppen mener, at der er en direktivforpligtelse til at medtage vandløb med oplande over 10 km² i vandplanerne.

Arbejdsgruppen er ikke enig med hensyn til direktivforpligtelserne for så vidt angår vandløb med oplande under 10 km². Grupperingen bestående af Landbrug & Fødevarer, Bæredygtigt Landbrug, Danske Vandløb og Dansk Akvakultur finder ikke, at vandløb med oplande under 10 km² skal medtages for at opfylde direktivet.

Danmarks Naturfredningsforening, Danmarks Sportsfiskerforbund, DANVA, KL og KTC finder, at medtagelse af vandområder med oplande under 10 km² er en direktivforpligtelse, når det ud fra en naturfaglig bedømmelse skønnes, at vandløbet har et sådant naturpotentiale, at en udpegning er nødvendig for at opfylde direktivets mål og formål. Desuden påpeges vigtigheden af, at direktivet som rammedirektiv skal implementeres med respekt for de særegne forhold, der måtte gøre sig gældende nationalt. Danmark er netop særegen ved at have mange små vandløb, der eksempelvis indeholder fiskegydeområder, der er vigtige for hele vandløbssystemet.

5. DCE's faglige oplæg

I forbindelse med opstarten af arbejdsgruppe 1 under Vandløbsforum har forskningsinstitutionen DCE gennemført et projekt med det formål at udvikle et værktøj bestående af en række kriterier, der kan anvendes til prioritering af hvilke vandløb, der kan indgå i anden generations vandplaner vurderet ud fra naturværdi.

Vandløbsforums arbejdsgruppe 1 har i sit arbejde med at komme med oplæg til naturfaglige kriterier for vurderingen af hvilke vandløb, der specifikt bør målsættes på baggrund af brede samfunds- og naturmæssig værdier, taget udgangspunkt i det oplæg, som DCE's projekt har udmundet i (bilag 5).

I det følgende redegøres for hovedpointerne i forskningsinstitutionens oplæg.

5.1 Projektets definitioner og forudsætninger

Projektet har, jf. ovenfor, til formål at udvikle et værktøj bestående af en række kriterier, der kan anvendes til prioritering af hvilke vandløb, der har et tilstrækkeligt potentiale med hensyn til naturværdi. Et tilstrækkeligt potentiale defineres i projektet som

”vandløb, der gennem en forvaltningsmæssig indsats kan opnå målopfyldelse for de centrale kvalitetselementer, der anvendes til målsætning og tilstandsvurdering af vandløb i henhold til vandrammedirektivet.”

Datagrundlaget for projektet udgøres af ca. 28.000 km vandløb. Ud af de ca. 70.000 km vandløb, der findes i Danmark, er det således ca. 28.000 km for hvilke, der findes et digitaliseret datagrundlag, som muliggør en analyse af potentiale med hensyn til naturværdi.

5.2 Berørte kriterier i projektet

I sit oplæg har DCE berørt ni kriterier.

DCE's faglige argumentation for medtagelse af de enkelte kriterier gennemgås i det følgende:

- 1) Vandløbstype (bredden)
Vandløbets størrelse er af afgørende betydning for både de fysiske, kemiske og biologiske forhold. Eksempelvis er fysiske forhold som slyngningsgraden og faldforhold naturligt koblet til vandløbsstørrelsen, ligesom der er større variation i de biologiske forhold i små vandløb sammenlignet med de større. Opdelingen af vandløb i type efter størrelse bruges i første generations vandplaner, og DCE anbefaler, at typologien opretholdes for anden planperiode. Typeinddelingen baseres på oplandsstørrelse, vandløbsbredde og afstand til kilden.
- 2) Landskabstype
Kriteriet relaterer sig til geologi og topografi og er afgørende for vandløbenes karakteristika. Den geomorfologi, som et vandløb gennemløber, sætter således en del af den fysiske ramme for vandløbet. Landskabstypen vil således ofte have betydning for bundsubstratet og faldet, som begge påvirker vandløbets naturpotentiale.
- 3) Vandløbshældningen
Hældningen er afgørende for vandløbets strømningsenergi og mulighed for at flytte sediment og ilte vandet. Vandløb med en relativ stor hældningspromille har således grovere substrat og iltrige forhold, hvilket overordnet har en positiv indflydelse på forekomsten af vandløbsorganismer. DCE understreger dog, at der ikke er en entydig sammenhæng mellem hældning og naturkvalitet, samt at der er usikkerhed forbundet med at anvende opgørelserne af fald på konkrete vandløb.
- 4) Vandløbets skikkelse/slyngningsgrad
Slyngningsgraden giver en indikation af, om vandløbet er blevet udrettet. Naturligt slyngede vandløb med en høj slyngningsgrad har en højere biodiversitet end udrettede vandløb, da de strømningsfysiske forhold er mere diverse og derfor rummer en større variation af habitater.
- 5) Modifikationsgraden
DCE anvender i sit oplæg de vandløb, der er udpeget som kunstige eller stærkt modificerede i forslag til vandplaner som udgangspunkt for de modificerede vandløb.
- 6) Arealanvendelse
Den dominerende arealanvendelse langs hver enkelt vandløbsstrækning giver en indikation af arealets potentielle interaktion med vandløbet. Der er således påvist en sammenhæng mellem arealanvendelsen langs med strækningen og den økologiske tilstand, idet bymæssig bebyggelse og dyrkede marker har en negativ indflydelse på tilstanden, mens fx skov har en positiv.
- 7) Fysisk indeks
Et vandløbs fysiske kvalitet kan måles ved hjælp af det fysiske indeks, der består af en række parametre delt i tre grupper: (1) Strækningsparametre (som kan vurderes fra brinken), (2) vandløbsparametre (som for en dels vedkommende kan vurderes fra bredden), og (3) substratparametre (som vurderes under vadning i vandløbet). For de konkrete måleparametre henvises til afsnit 2.3 i rapport fra DCE, Aarhus Universitet om Dansk Fysisk Indeks (DFI) vedlagt som bilag 24. Den fysiske kvalitet er central

for vandløbets naturværdi, da gode fysiske forhold skaber habitatforhold, der blandt andet sikrer, at smådyrsfaunaen har gode livsvilkår.

8) Dansk Vandløbsfaunaindeks (DVFI)

DVFI er en metode til biologisk at bedømme et vandløbs kvalitet og måles på smådyr. DVFI er for indeværende det eneste biologiske kvalitetselement, der er registreret på et stort stationsnet, og var grundlaget for udpegningen af vandløbsstrækninger i første generations vandplaner. DCE har oplyst, at der ikke på nuværende tidspunkt foreligger tilstrækkelig data til at anvende de nye kvalitetselementer, fisk og vandplanter ved vurderingen af, om et vandløb skal indgå i anden generations vandplaner. I oplægget pointerer DCE, at alle strækninger med DVFI-klasse 5 eller bedre (6 og 7) bør udpeges, da tilstanden ifølge vandrammedirektivet ikke må forringes.

9) Kemisk klasse

Vandets kemiske tilstand er en væsentlig forklarende parameter for de økologiske forhold i vandløb. DCE pointerer dog i sit oplæg, at det forelæggende datagrundlag for kemisk klasse (miljøfremmede stoffer) ikke er af et omfang, der gør det meningsfuldt for indeværende at inddrage vandkemiske forhold i prioriteringen.

5.3 Sammenhæng mellem kriterierne

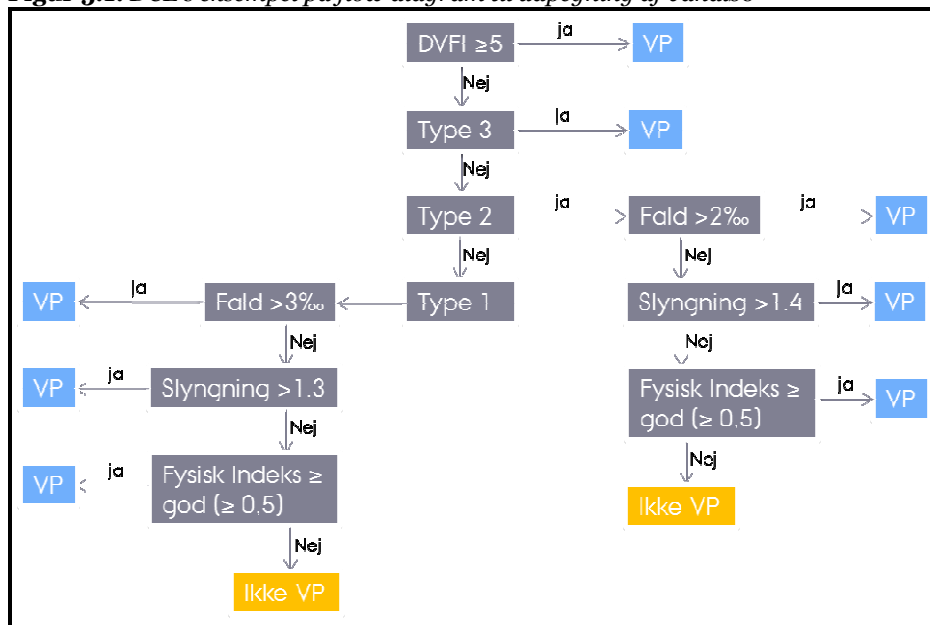
Flere af de i afsnit 5.2 anførte kriterier hænger tæt sammen, ligesom andre kan være betinget af hinanden. I sit oplæg til prioriteringsværktøj har DCE derfor givet eksempler herpå.

Ved møde i arbejdsgruppen den 21. oktober 2013 fremlagde DCE en mulig model for den konkrete anvendelse af de opstillede kriterier. Modellen har karakter af et flow diagram, hvor de valgte kriterier gennemgås ét ad gangen – med en given skallering – med henblik på at dømme et givent vandløb inde eller ude af vandplanerne i næste planperiode. Hvis et vandløb ikke dømmes inde på baggrund af det første kriterium i diagrammet, testes videre ved at følge diagrammets pile.

DCE understregede, at de viste parametre, den viste rangering og den viste skallering ikke er et udtryk for en anbefaling, men alene et eksempel til at illustrere en arbejdsmetode til udvælgelse og prioritering.

Se eksempel fra DCE's oplæg på brug af kriterierne i et flow diagram i figur 5.1 nedenfor:

Figur 5.1: DCE's eksempel på flow diagram til udpegning af vandløb



De vigtige elementer i opstillingen af flow diagrammet er:

- Hvilke kriterier skal anvendes?
- I hvilken rækkefølge skal kriterierne anvendes?
- Hvordan skal de enkelte kriterier skaleres?

Der henvises til afsnit 6 for gruppens drøftelser af disse spørgsmål.

I den konkrete udpegning af vandløbene skal ske en efterfølgende kvalificering af praktisk karakter med henblik på at sikre sammenhæng i det enkelte vandløbssystem.

6. Gruppens drøftelser

Gruppen forstår kommissoriets henvisning til naturmæssig værdi som naturlighed og naturpotentiale. I den forbindelse tages udgangspunkt i de kriterier, som DCE har opstillet for naturpotentiale, jf. afsnit 5.1.

I det følgende afspejles de drøftelser og konklusioner, som gruppen – med de forbehold, der fremgår i afsnit 4, og som er en følge af grupperingernes forskellige forståelse af vandrammedirektivet og tilhørende vejledninger – har haft i arbejdet med at komme med oplæg til naturfaglige kriterier for vurderingen af hvilke vandløb, der har bred samfunds- og naturmæssig værdi, og som derfor bør eller kan identificeres til at indgå i anden planperiode under hensyntagen til brede samfundsmæssige værdier, herunder bl.a. afvandingsmæssige, rekreative og naturmæssige værdier.

Arbejdet i gruppen har gennemløbet følgende faser:

- Drøftelse af relevante udpegningskriterier: Gruppen har haft overordnede drøftelser af brugbarheden af de af DCE foreslåede kriterier, ligesom muligheden for anvendelse af andre kriterier er diskuteret, jf. afsnit 6.1.
- Drøftelse af den konkrete anvendelse af de udvalgte kriterier. Den indbyrdes prioritering af kriterierne er forskellig i de foreslåede modeller, jf. afsnit 6.2.
- Drøftelse af samfundsmæssige værdier og hensyn: Gruppen har på baggrund af input fra deltagerne drøftet de værdier og hensyn af bredere

samfundsmæssig karakter, der skal tages hensyn til ved prioritering af hvilke vandløb, der kan indgå i anden generations vandplaner, jf. afsnit 6.3.

- Opstilling af anbefalinger: Gruppen har på baggrund af ovenstående arbejde afslutningsvist opstillet anbefalinger til naturfaglige kriterier for vurderingen af hvilke vandløb, der har bred naturmæssig værdi, og som derfor bør eller kan identificeres til at indgå i vandplanerne under inddragelse af brede samfundsmæssige betragtninger, herunder bl.a. afvandingsmæssige, rekreative og naturmæssige værdier mv., jf. afsnit 7.

6.1 De overordnede kriterier

Arbejdsgruppen har drøftet hvert af de kriterier, som DCE har opstillet i sit oplæg, jf. afsnit 5. Nedenfor gennemgås konklusionerne på disse drøftelser i forhold til anvendeligheden af det enkelte kriterium i et prioriteringsværktøj for hvilke vandløb, der kan indgå i anden generations vandplaner.

Præmissen for drøftelserne har naturligt været de standpunkter, som organisationerne indledningsvist har haft om udlægningen af direktivforpligtelserne i forbindelse med identifikation af vandløb, jf. afsnit 4.

Således anføres det, at Landbrug & Fødevarer, Bæredygtigt Landbrug, Danske Vandløb og Dansk Akvakultur er af den opfattelse, at vandløb alene skal identificeres til at indgå i vandplanerne på baggrund af oplandsstørrelse i henhold til vandrammedirektivet, jf. også afsnit 4.2, og at afskæringskriteriet er, at vandløb med oplandsareal over 10 km² skal identificeres, mens vandløb med oplandsareal under 10 km² ikke skal identificeres til at indgå i vandplanerne. Landbrug & Fødevarer, Bæredygtigt Landbrug, Danske Vandløb og Dansk Akvakultur finder, at det af DCE foreslåede kriterium 1 om størrelse (type) er fuldt relevant og anvendeligt i overensstemmelse med vandrammedirektivet. Landbrug & Fødevarer, Danske Vandløb og Dansk Akvakultur finder endvidere, at udvalgte af de øvrige af DCE foreslåede kriterier vil kunne have relevans i det omfang, man efter en Folketingsbeslutning vælger at gå videre, end direktivet forpligter den danske stat til i strid med organisationernes fortolkning af vandrammedirektivet.

Danmarks Naturfredningsforening, Danmarks Sportsfiskerforbund, DANVA, KL og KTC er af den opfattelse, jf. afsnit 4.1, at det er relevant at benytte naturfaglige kriterier til at vurdere, hvorvidt et vandløb har et naturpotentiale, så det ligger indenfor Danmarks direktivforpligtelser at udpege det i vandplanerne.

Med disse indledende præmisser har gruppen haft overordnede drøftelser fsva. de af DCE foreslåede kriterier:

- 1) Vandløbstypologi forstået som størrelsen af vandløbet
Gruppen finder, at kriteriet er relevant at anvende.
- 2) Landskabstype
Gruppen finder, at kriteriet kan indgå som støtteparameter.
- 3) Vandløbshældningen
Gruppen finder, at kriteriet kan være relevant at anvende, idet gruppen gør opmærksom på de usikkerheder, der kan være forbundet ved operationaliseringen af kriteriet.

- 4) Vandløbets skikkelse/slyngningsgrad
Gruppen finder, at kriteriet kan være relevant at anvende.
- 5) Modifikationsgraden
Gruppen finder, at modifikationsgraden er et interessant kriterium, men at det ikke kan medtages på den måde, DCE havde opgjort det i sit oplæg, nemlig på baggrund af karakteriseringen i første generations vandplaner. Modifikationsgrad kan delvist udtrykkes via de andre kriterier.
- 6) Arealanvendelse
Kriteriet kan indgå som støtteparameter i værktøjet.
- 7) Fysisk indeks
Gruppen fandt, at kriteriet kan være relevant at anvende, men dele af gruppen er usikker på, hvorvidt indekset giver et retvisende og entydigt billede af vandløbets forhold.
- 8) Dansk Vandløbsfaunaindeks (DVFI)
Landbrug & Fødevarer, Bæredygtigt Landbrug, Danske Vandløb og Dansk Akvakultur bad Naturstyrelsen om en redegørelse for indeksets godkendelse og anvendelighed i små vandløb og i vandløb med ler-, mudder-, slam- eller blødbund. Organisationerne fandt det desuden meget problematisk at udvælge vandløb på baggrund af opfyldelse af ét miljømål (DVFI), fordi dette medfører pligt, men ikke nødvendigvis potentiale, til at opfylde øvrige miljømål (planter og fisk). (Der henvises i øvrigt til bilag 19). Danmarks Naturfredningsforening, Danmarks Sportsfiskerforbund, DANVA, KTC og KL fandt, at indekset er relevant at anvende, idet man understregede, at dette er det bedste data, der eksisterer.
- 9) Kemisk klasse
Dele af gruppen fandt, at kriteriet kan være relevant at anvende, men at datagrundlaget er spinkelt.

Arbejdsgruppen har derudover drøftet muligheden for inddragelse af yderligere kriterier end de af DCE foreslåede. Konklusionerne af disse drøftelser fremgår nedenfor:

Gruppen har drøftet, hvorvidt de nye kvalitetselementer (planter og fisk) kan inddrages som et kriterium for udpegningen. DCE har i den forbindelse oplyst, at der ikke på nuværende tidspunkt foreligger tilstrækkelig data til at anvende disse kriterier ved vurderingen af, om et vandløb skal indgå i anden generations vandplaner.

Ligeledes måtte DCE afvise muligheden for at benytte iltmålinger som kriterium ligeledes grundet mangel på valide data.

DCE har på opfordring fra gruppen derudover vurderet muligheden for anvendelse af hydrologi som kriterium. DCE har fundet, at hydrologi kan anvendes på et overordnet niveau.

Gruppen har endelig drøftet muligheden for at lade bundforskydningsspændingen indgå som et kriterium til at vurdere et vandløbs naturpotentiale. DCE har imidlertid oplyst, at der ikke på nuværende tidspunkt findes et tilstrækkeligt datagrundlag til at anvende et sådant kriterium i prioriteringen. Arbejdsgruppen

anbefaler, at indsamling af data til belysning af kriteriet prioriteres fremadrettet, således at kriteriet kan indgå på et senere tidspunkt i et opdateret prioriteringsværktøj.

Gruppen har spurgt til muligheden for at inddrage uddybning som et kriterium. DCE har kunnet oplyse, at man havde forsøgt at operationalisere parameteren – uden held. Det blev besluttet, at denne parameter kunne indgå på et beskrivende niveau.

Ønsket om at lade bundsediment indgå som et selvstændigt parameter er afslutningsvist blevet nævnt. Det er af DCE oplyst, at kriteriet indgår som et parameter i det fysiske indeks.

Bæredygtigt Landbrug ønskede målinger udtaget i henhold til fiskevandsdirektivet anvendt som kriterium for udpegningen (se også bilag 17).

6.2 Prioritering og skallering af kriterierne

Arbejdsgruppens grupperinger har opstillet tre forskellige forslag til identifikation og prioritering af hvilke vandløb, der kan indgå i vandplanerne:

- Alternativ I, der er opstillet af Danmarks Naturfredningsforening, Danmarks Sportsfiskerforbund, DANVA og KTC,
- Alternativ II, der er opstillet af Landbrug & Fødevarer, Bæredygtigt Landbrug Danske Vandløb og Dansk Akvakultur, og
- Alternativ III, der er opstillet af KL.

Alternativerne gennemgås i det følgende.

6.2.1 Alternativ I

Danmarks Naturfredningsforening, Danmarks Sportsfiskerforbund, DANVA og KTC anbefaler et prioriteringsværktøj, der baserer sig på en prioritering af de naturfaglige kriterier, der vurderes at være væsentlige for at beskrive den type vandløb, som er væsentlige for opfyldelse af direktivets mål og formål.

Danmarks Naturfredningsforening, Danmarks Sportsfiskerforbund, DANVA og KTC finder, at der ved udvælgelse af vandløb til anden generations vandplaner skal tages udgangspunkt i de 28.000 km vandløb, der er data for. Ved udvælgelsen finder organisationerne det vigtigt, at vandløb med potentiale for at opnå god økologisk tilstand udpeges.

Grupperingen finder, at type II- og III-vandløb uanset oplandsstørrelse altid skal medtages i anden generations vandplaner, da de har stort naturpotentiale *per se*.

For så vidt angår de små vandløb (type I) erkendes, at der for tiden kun findes tilstrækkelig data for DVFI, der er én af 3 biologiske kvalitetselementer, der vil indgå i vurderingen af mål opfyldelse i anden generations vandplaner.

På denne baggrund anbefaler gruppen følgende udvælgelseskriterier i forhold til udpegning af vandløb til anden generations vandplaner:

- Vandløbstype
- DVFI
- Fald
- Slyngning

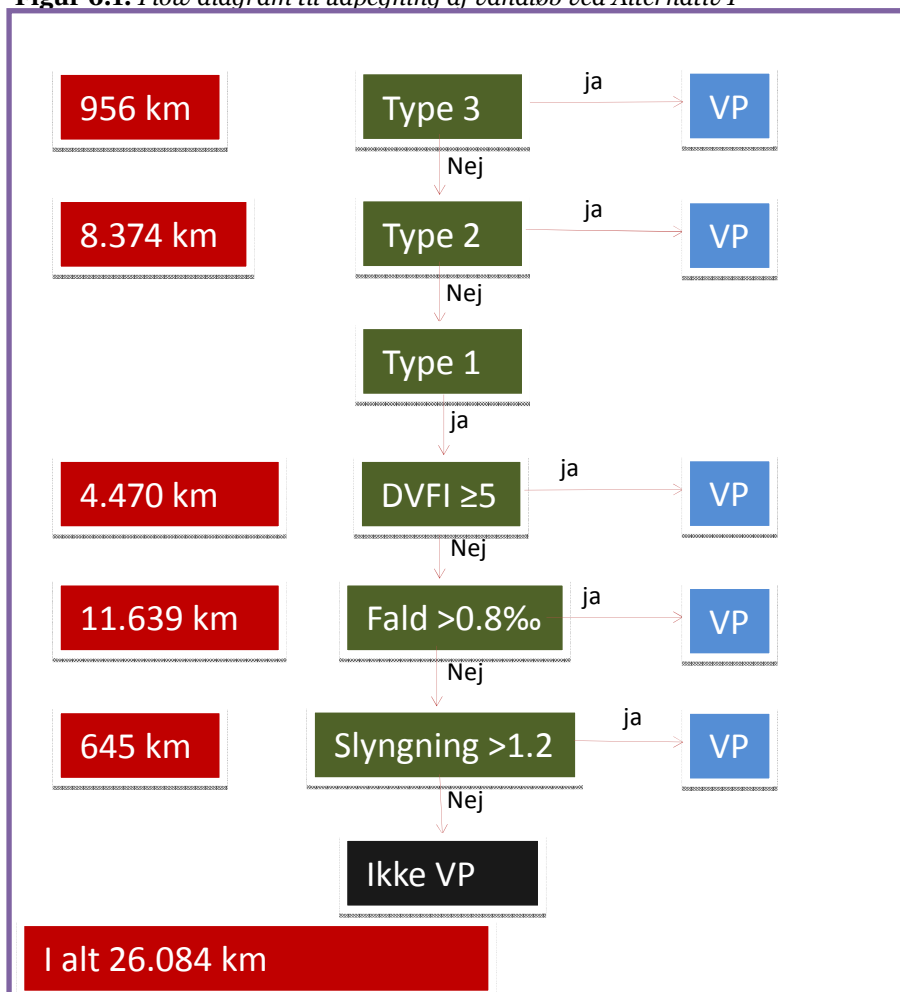
Grupperingen lægger vægt på, at den nuværende tilstand i vandløbene ikke forringes og lægger derfor som udgangspunkt vægt på, at vandløb med DVFI lig med eller højere end 5 alle inddrages i anden generations vandplaner. DVFI er som redskab opbygget til at integrere de fleste af de faktorer, der har været drøftet af arbejdsgruppen og er derfor ifølge organisationerne det mest velegnede redskab, der kendes til at sørge for, at alle vandløb med en acceptabel vand- og vandløbskvalitet medtages.

Når Danmarks Naturfredningsforening, Danmarks Sportsfiskerforbund, DANVA og KTC dernæst foreslår anvendelse af fald og slyngning i nævnte rækkefølge, er det med den begrundelse, at disse faktorer findes de vigtigste til også at inddrage vandløb med stort biologisk potentiale, men dårlig aktuel tilstand i vandplanerne.

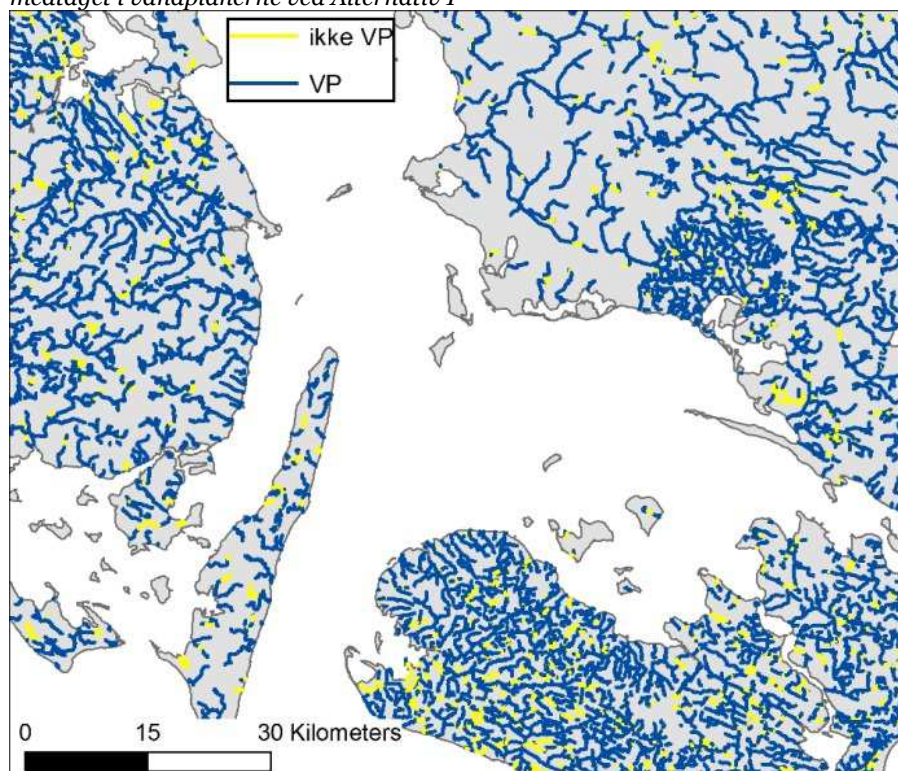
Det bemærkes, at der kan være tilfælde, hvor vandløb, der er medtaget i første generations af vandplaner, ikke bør medtages i anden generations, fordi de ikke anses for at være væsentlige for opfyldelse af direktivets mål og formål. Der er primært tale om helt små vandløb med lavt fald og lille slyngningsgrad.

Der henvises til figur 6.1 og 6.2 for konkret flow diagram og korteksempel for alternativet (benævnt Alternativ I). Alternativet vil betyde, at der i anden generations vandplaner vil indgå ca. 26.000 km vandløb.

Figur 6.1: Flow diagram til udpegning af vandløb ved Alternativ I



Figur 6.2: Korteksempel (østlige Fyn + sydvestlig Sjælland og Lolland) for vandløb medtaget i vandplanerne ved Alternativ I



Grupperingens konkrete skallering af kriterier, jf. figur 6.1, har følgende begrundelse:

Gennemgang af 130 type I-vandløb i Hjørring Kommune med anvendelse af et eksempel på flow diagram fra DCE, hvor kun kriterierne fald og slyngning var anvendt, havde følgende konsekvens:

- Fald mindre end 0,6 ‰ - udpeges ikke: 4 vandløb med DVFI 3-4 og 1 vandløb med DVFI 3-5
- Fald mindre end 0,7 ‰ – udpeges ikke: 5 vandløb med DVFI 3-4 og 1 vandløb med DVFI 3-5
- Fald mindre end 0,8 ‰ – udpeges ikke: 5 vandløb med DVFI 3-4, 2 vandløb med DVFI 3-5, 1 vandløb med DVFI 5 og 1 vandløb med DVFI 4-6

De fire organisationer finder det uheldigt, at vandløb med DVFI lig med eller større end 5 i dette case studium ikke blev opfanget af kriterierne fald og slyngning. På den baggrund anbefaler grupperingen, at kriteriet DVFI lig med eller større end 5 inddrages som afskæringskriterium, idet det hermed sikres, at de vandløb, der allerede har målopfyldelse i forhold til DVFI, medtages i anden generations vandplaner. Vandløb, der allerede har opnået DVFI lig med eller større end 5, har forventeligt – alt andet lige – også potentiale til at opnå målopfyldelse i forhold til kvalitetselementerne fisk og planter. Gruppen finder, at fund af selv en enkelt prøve med DVFI lig med eller større end 5 på en strækning er udtryk for, at den pågældende strækning har potentiale til at nå miljømålet.

Grupperingen vurderer yderligere, at skallering for fald kan sættes til 0,8 ‰ og for slyngning til 1.2, hvis DVFI kriteriet inddrages.

Det er grupperingens opfattelse, at man med Alternativ I opfylder de forpligtelser, som Danmark har påtaget sig i medfør af vandrammedirektivet.

Det bemærkes, at anvendelse af objektive kriterier i forbindelse med udpegning af vandløb til anden generations vandplaner er forbundet med en vis usikkerhed.

Usikkerheden medfører, at:

- 1) Vandløb, der ikke burde være udpeget, udpeges alligevel
- 2) Vandløb, der burde være udpeget, ikke udpeges

Ved valg af udvælgelseskriterier påpeger grupperingen, at det derfor vurderes, hvor stor risiko man vil tage for at udpege vandløb, der ikke burde udpeges, og hvor stor risiko man vil tage for ikke at udpege vandløb, der burde være udpeget.

Med hensyn til de meget små vandløb påpeger grupperingen, at der ved en fininddeling i strækninger kan opstå følgende problemer:

- 1) Man inddeler i meget korte strækninger, hvoraf nogle har et meget stort fald (f.eks. ved styrt) og andre har meget mindre fald (pga. styrt).
- 2) Udelukker man de korte strækninger fra beregningerne, fordi de er for korte står man tilbage med strækninger uden fald.
- 3) Det betyder, at potentielt gode vandløbsstrækninger udelukkes fra restaurering pga. for lidt fald.

Danmarks Naturfredningsforening, Danmarks Sportsfiskerforbund, DANVA og KTC mener på denne baggrund, at man ved den konkrete udpegning af vandløbsstrækninger til anden generations vandplaner bør lade de lokale vandløbsmyndigheder gennemgå alle vandløbene i deres område med henblik på at påvise vandløbsstrækninger, der enten burde eller ikke burde være udpeget ved hjælp af de objektive kriterier. Samme organisationer finder også, at tilstedeværelsen af data på et større detaljeringsniveau i nogle egne af landet i forhold til andre ikke bør føre til, at man forkaster det højere detaljeringsniveau, men i stedet at man på sigt opnår dette også i resten af landet i overensstemmelse med, at vandrammedirektivet omfatter alt overfladevand.

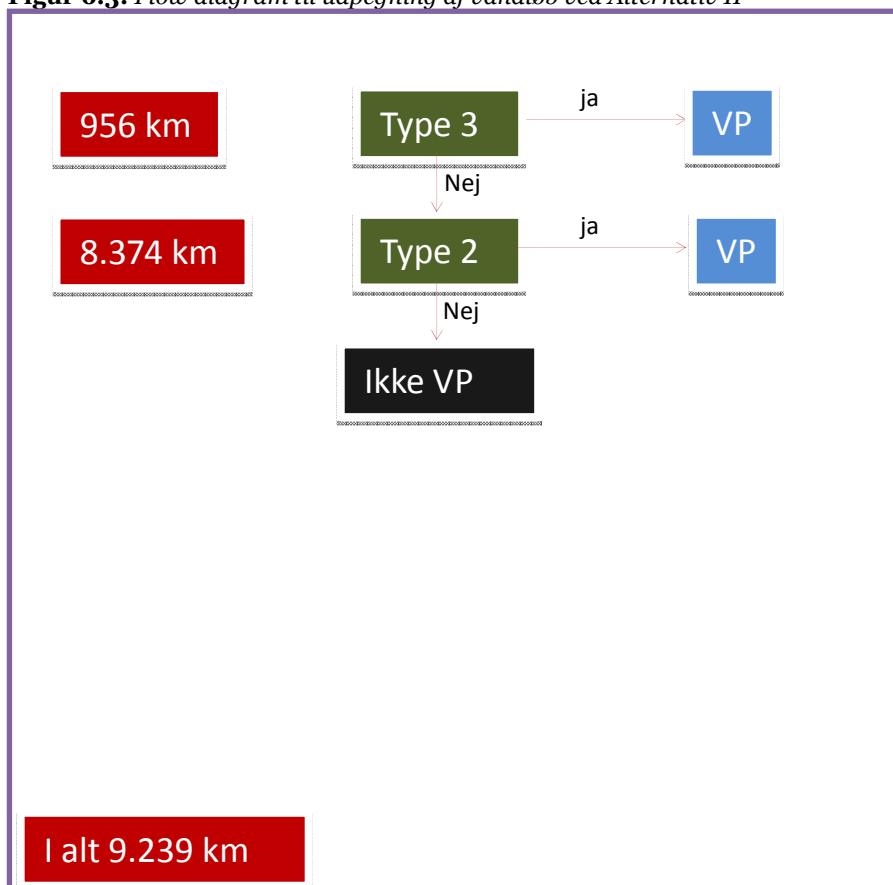
6.2.2 Alternativ II

Landbrug & Fødevarer, Bæredygtigt Landbrug, Danske Vandløb og Dansk Akvakultur finder, at direktivet forpligter Danmark til at medtage alle vandløb med et opland over 10 km² og ingen andre vandløb. Organisationerne anbefaler, at alle vandløb med oplande på over 10 km² medtages i vandplanerne, mens alle vandløb med oplande mindre end 10 km² udelades, idet man derved opfylder Danmarks direktivforpligtelser. Der henvises til afsnit 4.2. Det fremhæves, at små vandområder med naturværdi allerede er beskyttet af Naturbeskyttelseslovens § 3.

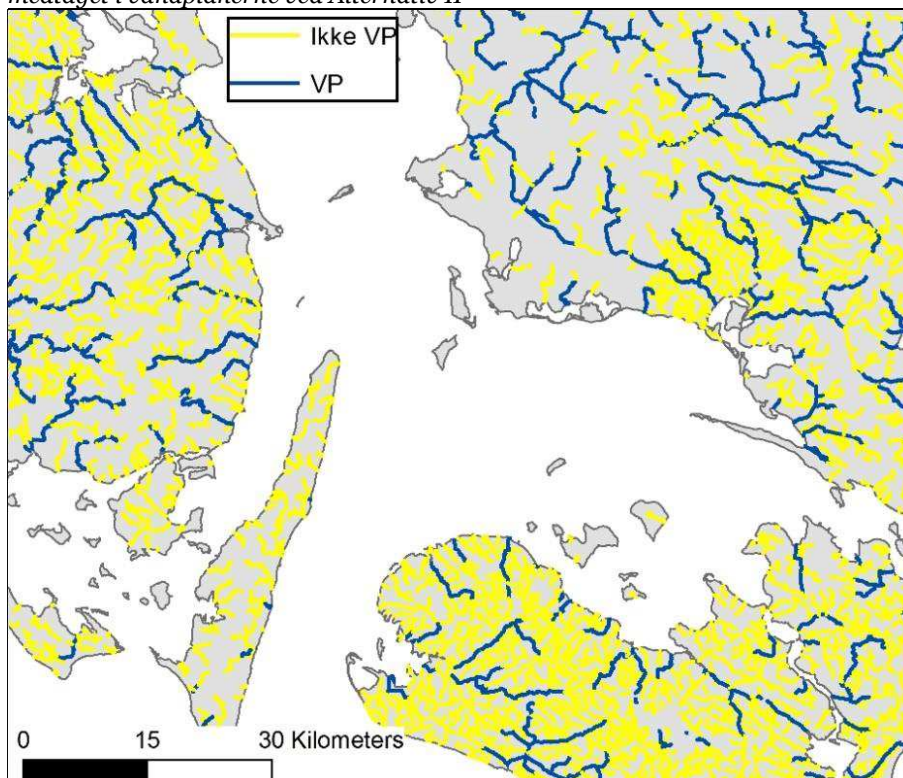
Vandløb med oplande på over 10 km² kan operationaliseres som alle type II- og III-vandløb, mens vandløb med oplande mindre end 10 km² kan operationaliseres som alle type 1-vandløb.

Der henvises til figur 6.3 og 6.4 for konkret flow diagram og korteksempel for alternativet (benævnt Alternativ II). Alternativet vil på det foreliggende grundlag betyde, at der i anden generations vandplaner vil indgå ca. 9.240 km vandløb.

Figur 6.3: Flow diagram til udpegning af vandløb ved Alternativ II



Figur 6.4: Korteksempel (østlige Fyn + sydvestlig Sjælland og Lolland) for vandløb medtaget i vandplanerne ved Alternativ II



Hvis Folketinget vedtager at gå videre end Alternativ II og medtage vandløb med opland under 10 km², sker en eventuel udpegning af disse vandløb i modstrid med Landbrug & Fødevarers, Bæredygtigt Landbrugs, Danske Vandløbs og Dansk Akvakulturs tolkning af vandrammedirektivet. Vælger Folketinget at udpege sådanne vandløb til at indgå i vandplanerne, finder Landbrug & Fødevarer, Danske Vandløb og Dansk Akvakultur, at graden af naturlighed samt naturpotentialet kan anvendes som grundlag for at udvælge vandløb, som efter en nærmere konkret analyse og konsekvensvurdering kan indgå i vandplanerne. Det er dog en forudsætning for alternativet, at det gøres helt klart for Folketinget, at der ifølge organisationerne i givet fald er tale om en politisk overimplementering af vandrammedirektivet, samt hvilke konsekvenser en sådan inddragelse vil have, bl.a. erhvervsøkonomisk, samfundsøkonomisk og i form af forringet konkurrenceevne i forhold til andre EU-medlemsstater, samt at Landbrug & Fødevarer, Bæredygtigt Landbrug, Danske Vandløb og Dansk Akvakultur er uenige i denne tolkning. Det er således en klar forudsætning for alternativet, at Folketinget – på trods af, at der ifølge organisationerne vil være tale om en politisk overimplementering –, aktivt tilvælger at gå videre end direktivforpligtelsen. Hvis Folketinget vælger at gå videre, ønsker organisationerne, at oplæg til en sådan beslutning forelægges for Finansministeriets kontor for overimplementering.

Kriterierne hældning, slyngning, bundsediment samt uddybning kan ifølge Landbrug & Fødevarer, Danske Vandløb og Dansk Akvakultur anvendes til at identificere graden af naturlighed samt naturpotentialet (se DCE's redegørelse i afsnit 5.2, pkt. 3 og 4) og dermed danne baggrund for at udvælge vandløb med høj naturværdi – i form af en grad af naturlighed samt naturpotentiale – til at kunne indgå i vandplanerne efter en nærmere konkret vurdering og en konsekvensvurdering.

DCE har taget det forbehold, at der ikke findes data til operationalisering af kriterierne bundforhold og uddybning, jf. også afsnit 6.1, og at kun parametrene hældning og slyngningsgrad derfor kan operationaliseres.

Med denne baggrund foreslås følgende kriterier at danne baggrund for udpegningen:

Graden af slyngning vælges som parameter, idet slyngning vil sikre, at vandløbet har en vis grad af naturlig fremtoning, og idet det derved samtidig sikres, at vandløb med retlinet (herunder sektionsvis retlinet) forløb, som er typisk for kanaliserede afvandingsgrøfter, ikke medtages. Grænseværdien for slyngningsgrad fastlægges efter vejledning fra DCE til niveauet 1,3 – 1,4, fordi denne grænseværdi bedst adskiller små vandløb med naturligt præg fra grøfter med retlinet, herunder sektionsvist retlinet forløb. For betydningen af parameteren henvises til afsnit 5.2, pkt. 4.

Hældning vælges som parameter, idet parameteren er operationel, og fordi der er en direkte, målbar og veldokumenteret sammenhæng mellem små vandløbs hældning og vandløbenes naturpotentiale. Hældningen er af DCE vurderet at være en afgørende parameter for både makroinvertebratfauna, fisk og vandløbsplanter. Samtidig har tilstrækkelig hældning betydning for at der i vandløb kan findes dels groft (gruset/stenet) bundsedimentet, dels en kraftig vandstrøm, som giver gode iltforhold.

Alle elementerne er afgørende for de to miljømålsparametre makroinvertebrater og fisk, mens groft (gruset/stenet) bundsedimentet også fremmer

plantediversiteten. Hældning er dermed indirekte afgørende for, at miljømålsætningen kan nås. For betydningen af parameteren henvises til afsnit 5.2, pkt. 3.

Tabel 6.1, udarbejdet af DCE, viser, at der er god sammenhæng mellem hældning og faunaklasse i små vandløb (type I).

Tabel 6.1: *Sammenhængen mellem vandløbsstørrelse (typologi), vandløbshældning og faunaklasse (DVFI)*

type	Fald ‰	0-0.25	0.25-0.5	0.5-1	1-2	2-3	3-5	5-10	>10
1	km	32	44	140	322	425	692	1136	869
2	km	143	210	691	1051	506	486	310	93
3	km	119	215	200	43	8	6		
1	dvfi	3.5	3.3	3.4	3.6	3.8	3.9	4.2	4.3
2	dvfi	4.0	4.1	4.3	4.4	4.4	4.6	4.6	4.6
3	dvfi	4.6	5.5	5.3	5.1	4.9	4.8		

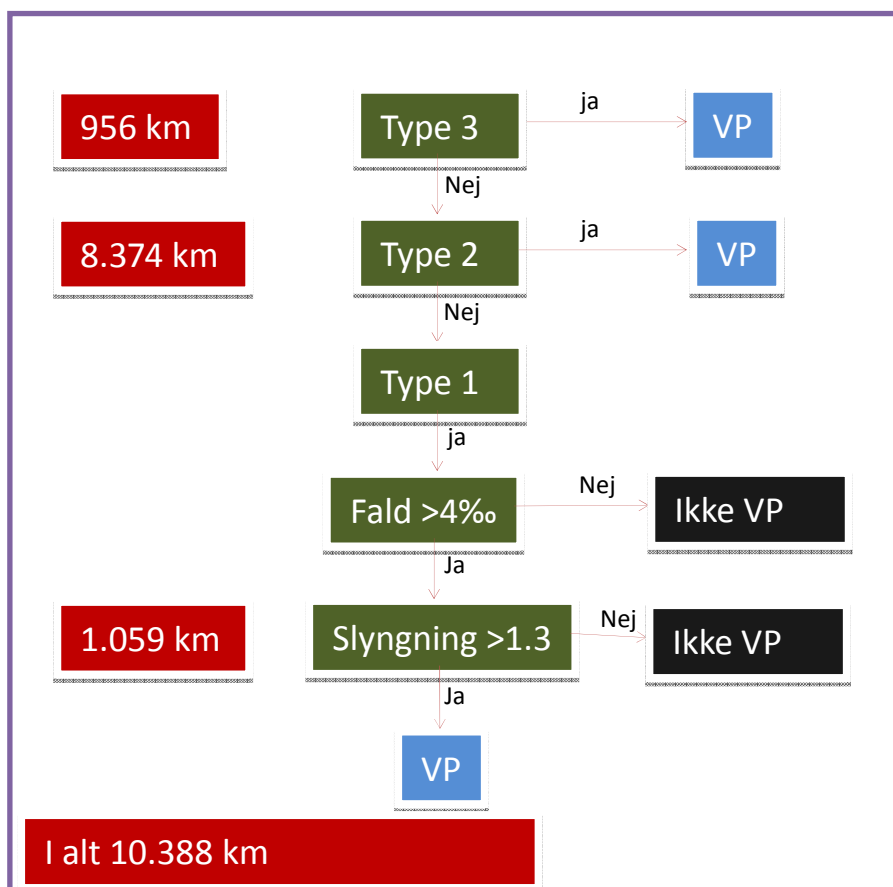
Grænseværdien for hældning fastlægges efter vejledning fra DCE til niveauet 3 – 4 ‰, fordi denne grænseværdi bedst adskiller små vandløb med gode strøm-, bund- og iltforhold og højt naturpotentiale fra vandløb uden naturpotentiale.

Begge kriterier skal naturligvis være opfyldt samtidig, således at udvælgelsesmetoden på en gang sikrer naturlighed og naturpotentiale.

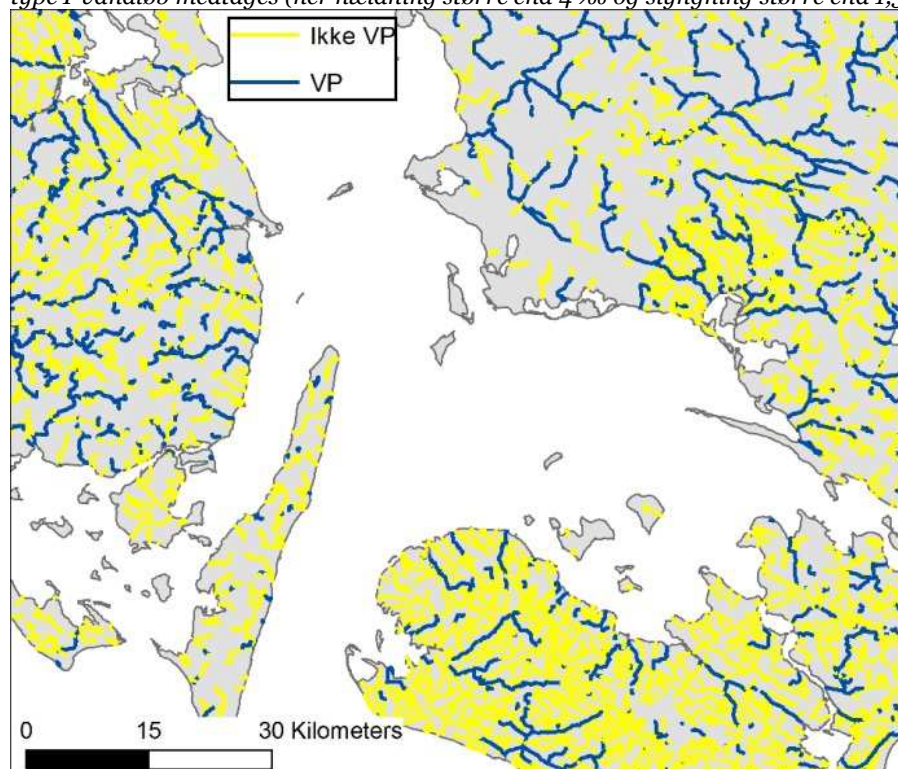
Formålet med kriterierne er at sikre, at små, rene kildevandløb og vigtige, stærktstrømmende, grusede og stenede ørredvandløb kan udpeges, imens små vandløb med ringe fald og uden naturpotentiale (i overensstemmelse med punkt 6.2.3) og retlinede, herunder sektionsvist retlinede, grøfter ikke udpeges.

Der henvises til figur 6.5 og 6.6 for illustration af tankegangen i et konkret flow diagram og korteksempel. Flow diagrammet i figur 6.5 illustrerer princippet for tilvalg af type I-vandløb med naturværdi udvalgt på baggrund af kriterierne slyngning og hældning, her med hældning større end 4 ‰ og slyngning større end 1.3. Afskæringsværdierne (skalleringen) og dermed udpegningsomfang er ikke endeligt fastlagt, jf. ovenfor. Figur 6.6 er tilhørende kortillustration til eksemplet.

Figur 6.5: Eksempel på flow diagram til udpegning af vandløb, hvis type I-vandløb medtages (her hældning større end 4 ‰ og slyngning større end 1,3)



Figur 6.6: Korteksempel (østlige Fyn + sydvestlig Sjælland og Lolland) til eksempel hvis type I-vandløb medtages (her hældning større end 4 ‰ og slyngning større end 1,3)



Da egentlig kvalitetssikring af data ikke indgår i gruppens arbejde, er det grundlæggende nødvendigt at tage forbehold for, at der ikke er kendskab til, hvorledes de udvalgte kriterier i tilstrækkelig grad afspejler faktiske forhold og potentiale i vandløbene.

Der bør i høj grad foretages en yderligere kvalificering af udvælgelseskriterierne, fx. i vandrådene. Det er vigtigt, at en eventuel udpegning i praksis sker i tæt samarbejde mellem vandløbsmyndigheder og interessenter.

Landbrug & Fødevarer, Bæredygtigt Landbrug, Danske Vandløb og Dansk Akvakultur har understreget, at inddragelse af vandløb med opland under 10 km² vil være en national særregel og medføre en overimplementering af vandrammedirektivet, som dermed vil være konkurrenceforvridende og væksthæmmende for akvakultur-, landbrugs- og skovbrugserhvervene samt følgeindustrien.

6.2.3 Alternativ III

KL er enig med Danmarks Naturfredningsforening, Danmarks Sportsfiskerforbund, DANVA og KTC i, at der ved udvælgelse af vandløb i anden generations vandplaner skal tages udgangspunkt i de 28.000 km vandløb, der er data for. KL anbefaler også et prioriteringsværktøj, der baserer sig på en prioritering af væsentlige naturfaglige kriterier (benævnt Alternativ III). Konkret foreslås, at kriterierne typologi, DVFI, fald og slyngning benyttes som udpegningskriterier, idet der henvises til argumentationen i afsnit 6.2.1. KL foreslår også at delstrækninger af type I-vandløb i enkelte tilfælde medtages, selv om de ikke opfylder de valgte kriterier. Sådanne strækninger skal medtages, når opstrøms delstrækninger i samme vandløb er udpeget. Det er afgørende for at sikre kontinuitet i vandløbssystemet.

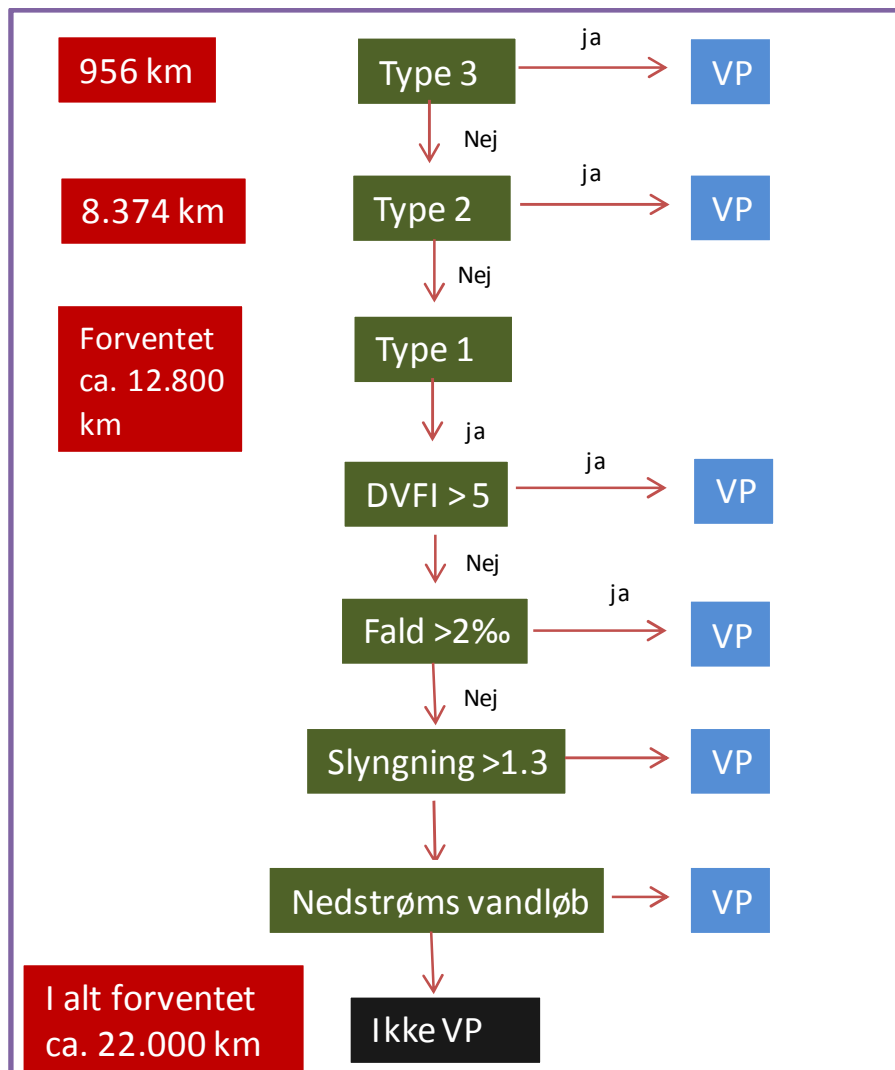
KL er dog ikke overbevist om, at kriteriernes tærskelværdi skal være ens under forskellige afstrømningsregimer (forstået som vandføringens normale variation over året). Nogle vandløb har meget stor forskel mellem vinterens store vandføringer og sommerens mindre vandføringer, mens vandføringen i andre vandløb varierer langt mindre.

KL finder, at den resulterende udpegning bør ligge i den størrelsesorden, som er valgt i det aktuelle forslag til vandplaner. KL lægger her vægt på, at det aktuelle planforslag er resultatet af en proces, hvor mange interessenter har bidraget.

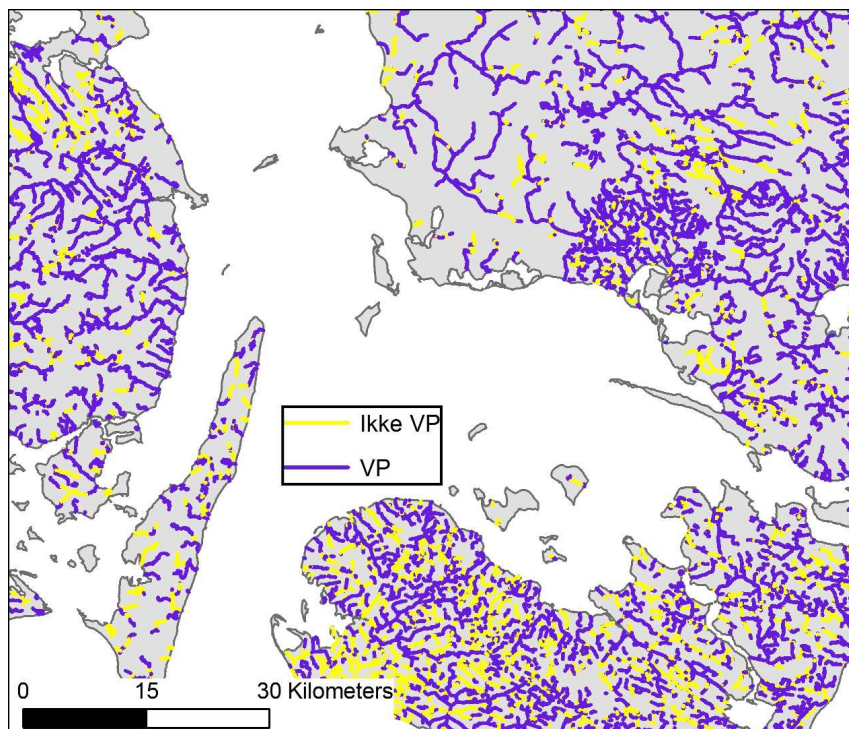
KL finder i lyset af debatten om forslaget til vandplaner, at udrettede grøfter med ringe fald og få arter ikke skal tages med i vandplanen, men at vandplanen skal indeholde små, naturlige vandløb med stor artsrigdom.

KL foreslår, at udpegningen sker med udgangspunkt i følgende flow diagram:

Figur 6.7: Flow diagram til udpegning af vandløb ved Alternativ III



Figur 6.8: Korteksempel (østlige Fyn + sydvestlig Sjælland og Lolland) for Alternativ III



NOTE: Der vil skulle foretages en efterfølgende tilpasning af udpegningen for så vidt gælder elementet "nedstrøms vandløb", som ikke er operationaliseret i viste eksempel.

KL anbefaler, at Naturstyrelsen undersøger hvilke vandløb, der udpeges til vandplanerne under anvendelse af disse kriterier. Eventuelle nedstrøms dele af et vandløbssystem inddrages samtidig i vandplanen. Den samlede udstrækning af disse vandløb opgøres, og resultatet forelægges en gruppe af vandløbsekspertes, hvor repræsentanter for lokale vandløbsmyndigheder i hvert hovedvandopland indgår. Ekspertgruppen kommer med forslag til ændrede kriterier, herunder evt. fordeling på afstrømningsregime, hvis ét af følgende to forhold er opfyldt:

1. Den samlede udstrækning afviger klart fra de 22.000 km i det nuværende planforslag.
2. Ekspertgruppen konstaterer væsentlige forskelle, som kan henføres til afstrømningsregime.

6.2.4 Opsummering

Gruppen er enig i, at små vandløb med ringe fald uden naturpotentiale (afvandinggrøfter) ikke skal medtages i anden generations vandplaner.

Danmarks Naturfredningsforening, Danmarks Sportsfiskerforbund, DANVA, KL og KTC finder, at type II- og III-vandløb bør medtages i anden generations vandplaner

Danmarks Naturfredningsforening, Danmarks Sportsfiskerforbund, DANVA og KTC anbefaler, at alle vandløb med et opland under 10 km², som har naturpotentiale og er afgørende for opfyldelse af vandrammedirektivets formål og mål, medtages i anden generations vandplaner. Udpegningen baserer sig på kriterierne typologi, fald, slyngning og DVFI. Det er nævnte organisationers

holdning, at medtagelse af de nævnte typer vandløb er nødvendig for opfyldelse af Danmarks direktivforpligtelser.

KL anbefaler, at visse andre vandløb end type II- og III-vandløb medtages i anden generations vandplaner. Anbefalingen vedrører vandløb, som har klart naturpotentiale og er afgørende for opfyldelse af vandrammedirektivets formål og mål. Udpegningen baserer sig på kriterierne typologi, fald, slyngning og DFVI. KL's anbefaling ligger i forlængelse af KL's tilslutning til udlægningen af vandrammedirektivets bestemmelser for så vidt angår afgrænsning af vandområder, jf. afsnit 4.1.

Landbrug & Fødevarer, Bæredygtigt Landbrug, Danske Vandløb samt Dansk Akvakultur anbefaler, at alle vandløb med opland over 10 km² medtages i vandplanerne, mens alle vandløb med et opland mindre end 10 km² udelades. Denne model opfylder ifølge organisationerne Danmarks direktivforpligtelser og svarer til implementeringen i vores nabolande. Det fremhæves, at små vandområder med naturværdi allerede er beskyttet af Naturbeskyttelseslovens § 3. Hvis Folketinget vælger at gå videre og medtage vandløb med opland under 10 km², sker en eventuel udpegning af disse vandløb i modstrid med Landbrug & Fødevarers, Bæredygtigt Landbrugs, Danske Vandløbs og Dansk Akvakulturs tolkning af vandrammedirektivet. Vælger Folketinget at udpege disse vandløb til at indgå i vandplanerne, finder Landbrug & Fødevarer, Danske Vandløb og Dansk Akvakultur, at graden af naturlighed samt naturpotentiale udtrykt ved kriterierne slyngning, hældning, bundsediment samt uddybning kan anvendes som grundlag for at udvælge vandløb, som efter en nærmere konkret analyse og konsekvensvurdering kan indgå i vandplanerne. Der henvises i øvrigt til afsnit 6.2.2 for forudsætningerne for alternativet.

6.3 Samfundsmæssige værdier og hensyn

Gruppen har i henhold til kommissoriet drøftet en række værdier og hensyn af samfundsmæssig betydning, der skal inddrages i prioriteringen af indsatsen i vandløb i anden generations vandplaner. En række medlemmer af arbejdsgruppen har ligeledes leveret skriftligt input til disse drøftelser (se bilag 11-16).

Følgende forhold er berørt i gruppens drøftelser:

- Sammenhæng i den danske fragmenterede natur
- Sikring af høj biologisk mangfoldighed
- Håndtering af lavbundsarealer
- Sikring ift. oversvømmelser
- Afvanding af land- og skovbrugsarealer, ejendomme, byggeri og infrastruktur anlæg
- Øget afstrømning
- Samfundsøkonomi
- Spildevandsafledning
- Vandindvinding til akvakultur
- Kulturhistoriske interesser
- Rekreative værdier

Opsummerende kan de drøftede samfundshensyn og -værdi sammenstilles i fire overordnede temaer i ikke-prioriteret rækkefølge:

- 1) Hensyn til landbrugs- og skovmæssige interesser, herunder særligt afvanding

Landbrug & Fødevarer, Bæredygtigt Landbrug, Danske Vandløb og Dansk Akvakultur fremhæver, at effektiv afvanding og vandafledning er vigtigt for dyrkningsmuligheder, optimal produktivitet og rentabilitet i land- og skovbrugsbrugserhvervet og dermed også afgørende for råvareforsyningen til følgeindustrien. Tilstrækkelig afvanding har således stor samfundsøkonomisk betydning både lokalt i landegne, hvor primærproduktionen kan have endog stor betydning, og for Danmarks eksport – og dermed for landets økonomi. Desuden kan effektiv afvanding være af stor betydning for at mindske miljøpåvirkningen fra arealanvendelsen, bl.a. ved minimering af næringsstofudledning, optimering af ressourcehusholdning, maksimering af CO₂-optag og reduktion af udslippet af lattergas.

Landbrug & Fødevarer, Bæredygtigt Landbrug, Danske Vandløb og Dansk Akvakultur finder således, at hensynet til effektiv afvanding er af vital vigtighed. Desuden anføres det, at der eksisterer en klar direktivforpligtigelse til aktivt at forholde sig til afvandingen, herunder konsekvenserne ved forringet afvanding, når vandløb udpeges til vandplanerne og ved efterfølgende karakterisering, opstilling af miljømål og fastsættelse af indsatskrav.

Danmarks Naturfredningsforening, Danmarks Sportsfiskerforbund, DANVA, KL og KTC er ikke enig i, at hensyn til afvandingsinteresser er det vigtigste, når vandløb skal udpeges til anden generations vandplaner, hvilket heller ikke fremgår eller i øvrigt finder støtte i direktivet. Vandrammedirektivet er ifølge organisationerne et miljødirektiv med mål om god økologisk tilstand principielt i alt overfladevand. Derfor må udpegning af vandløb i vandplanerne tage udgangspunkt i opnåelse af dette mål. Organisationerne finder derfor, at vandløbsnaturen som udgangspunkt skal vægtes højest, og at begrundede undtagelser herfra først efterfølgende kan indgå som en del af en prioritering, hvilket navnligt kommer til udtryk i direktivets art. 1 og 4.

Danmarks Naturfredningsforening, Danmarks Sportsfiskerforbund, DANVA og KTC finder også, at rekreative interesser i vandløbene og på de vandløbsnære arealer bør vægtes ligeså højt som afvanding. Danmarks Naturfredningsforening, Danmarks Sportsfiskerforbund, DANVA og KTC er ligeledes ikke enig i, at effektiv afvanding og vandafledning er vigtig for optimal produktivitet og rentabilitet i landbrugserhvervet, når der er tale om opdyrkning af lavbundsarealer, der naturligt er en del af vandløbene.

KL foreslår, at der skal være op til en lokal kommunal vurdering og afgørelse, om rekreative interesser eller afvanding vægtes højest. Afvejning mellem rekreative interesser over for dyrkningssikkerhed på lavbundsarealer ser KL som et eksempel på behov for sådanne lokale afvejn timer.

2) Hensyn til sammenhæng i den danske natur, herunder sikring af biodiversitet

Danmarks Naturfredningsforening, Danmarks Sportsfiskerforbund, DANVA, KL og KTC finder, at det er vigtigt at få skabt sammenhæng i den danske natur, idet mange arter har få og ringe levesteder. Derved har arter en højere risiko for at uddø, når de lever isoleret. Vandløb og

vandløbsnære arealer af høj økologisk kvalitet spiller i den forbindelse en stor rolle med at skabe den nødvendige sammenhæng i den danske natur.

Danmarks Naturfredningsforening, Danmarks Sportsfiskerforbund, DANVA, KL og KTC finder yderligere, at udover vandløbskvalitet er hensyn til biodiversitet og det at få skabt sammenhæng i naturen det vigtigste, når vandløb skal udpeges til anden generations vandplaner. Grupperingen mener i den sammenhæng ikke, at vandløbene kan betragtes isoleret, men indgår i en helhedsforvaltning sammen med ådalen.

3) Hensyn til klimatilpasning og større urbane tilledninger

Klimaforandringer har medført, at der opleves heftigere regnskyl særligt i sommerperioden.

Ved udpegning af vandløb til anden generations vandplaner finder Danmarks Naturfredningsforening, Danmarks Sportsfiskerforbund, DANVA, KL og KTC, at der skal tages hensynet til klimatilpasning, herunder behovet for at anvende vandløbsnære arealer til opmagasinering af vand huskes.

Landbrug & Fødevarer, Bæredygtigt Landbrug, Danske Vandløb og Dansk Akvakultur anfører, at klimatilpasning ved sikring af tilstrækkelig afstrømningskapacitet i vandløbene og øget bufferkapacitet i jorden er vigtigt dels for at klimasikre både landdistrikter og byer, dels i relation til at maksimere CO₂-optaget i planter og minimere udslippet af lattergas. Organisationerne fremhæver, at hensynet til effektiv afledning af øgede vandmængder på grund af klimaforandringer og øgede urbane tilledninger er vigtigt både for arealer til plantedyrkning og i relation til ejendomme, byggeri og infrastrukturanlæg.

4) Rekreative værdier

Danmarks Naturfredningsforening, Danmarks Sportsfiskerforbund, DANVA, KL og KTC finder, at en række rekreative værdier netop er knyttet til det økologisk gode vandløb og dets nære omgivelser. Disse rekreative hensyn bør derfor indgå med vægt i en videre prioritering af vandløbsindsatserne. Vandrefiskene ørred og laks lever det meste af deres liv i havet og de større vandløb, men bestandenes trivsel er dybt afhængigt af den gydning og yngelproduktion, der foregår i de helt små type I-vandløb. Man har i årtier arbejdet for, at den naturlige reproduktion i de små vandløb skal afløse den kompensationsudsætning af yngel, der har været almindelig siden midten af 1900-tallet. Dette arbejde er langt fra tilendebragt, men vil potentielt kunne udløse et rekreativt fiskeri i verdensklasse, som også økonomisk set vil have stor betydning.

Landbrug & Fødevarer, Bæredygtigt Landbrug, Danske Vandløb og Dansk Akvakultur finder, at udpegninger og indsatser, der kan medføre forsumpning og/eller oversvømmelse af rekreative arealer, er uønsket, og at dette hensyn bør tillægges betydning.

5) Vandindvindingsmuligheder til fødevarerhvervet

Landbrug & Fødevarer, Bæredygtigt Landbrug, Danske Vandløb og Dansk Akvakultur finder, at fortsat mulighed for indvinding af overfladevand og grundvand i tilstrækkelige mængder og kvalitet er en klar forudsætning for

akvakulturerhvervet. Tilsvarende skal der ifølge organisationerne sikres tilstrækkeligt vand i den nødvendige kvalitet til drikkevandsforsyning, markvanding, fødevarerindustrien og øvrige erhvervsformål.

Danmarks Naturfredningsforening, Danmarks Sportsfiskerforbund, DANVA, KL og KTC finder, at vandindvinding til akvakultur ved opstemmende metoder ikke er foreneligt med vandrammedirektivets miljømål god økologisk tilstand. Vandindvinding i vandløb bør ikke overstige halvdelen af medianminimum, hvis dyrelivets fri passage skal sikres ifølge Faunapassageudvalget. Akvakultur bør ifølge organisationerne derfor fremadrettet baseres på recirkulerede anlæg med indvinding af grundvand.

7. anbefalinger

Gruppen har en række anbefalinger, der vedrører forskellige forhold omkring udpegning af vandløb til vandplanerne. Anbefalingerne er således inddelt i emner nedenfor:

7.1 Anbefalinger vedrørende kriterier for udpegning af vandløb til anden generations vandplaner

- Danmarks Naturfredningsforening, Danmarks Sportsfiskerforbund, DANVA, KTC og KL anbefaler, at alle vandløb med et opland over 10 km² medtages i anden generations vandplaner. Vandløb med oplande på over 10 km² kan operationaliseres som alle type II- og III-vandløb.
- Danmarks Naturfredningsforening, Danmarks Sportsfiskerforbund, DANVA og KTC anbefaler endvidere, at alle vandløb med et opland under 10 km², som har naturpotentiale og er afgørende for opfyldelse af vandrammedirektivets formål og mål, medtages i anden generations vandplaner. Udpegningen baserer sig på kriterierne typologi, fald, slyngning og DVFI, jf. figur 6.1. Det er nævnte organisationers holdning, at medtagelse af de nævnte typer vandløb er nødvendig for opfyldelse af Danmarks direktivforpligtelser, jf. afsnit 4.1.
- KL anbefaler, at vandløb, som har klart naturpotentiale og er afgørende for opfyldelse af vandrammedirektivets formål og mål. Udpegningen baserer sig på kriterierne typologi, fald, slyngning og DVFI. KL's anbefaling opfylder ifølge organisationen vandrammedirektivets bestemmelser for så vidt angår afgrænsning af vandområder, jf. afsnit 4.1.
- Landbrug & Fødevarer Bæredygtigt Landbrug, Danske Vandløb og Dansk Akvakultur anbefaler², at alle vandløb med opland på over 10 km² medtages i vandplanerne, mens alle vandløb med opland mindre end 10 km² udelades. Vandløb med oplande på over 10 km² kan operationaliseres som alle type II- og III-vandløb, mens vandløb med oplande mindre end 10 km² kan operationaliseres som alle type I-vandløb. Denne model opfylder ifølge organisationerne Danmarks direktivforpligtelser og svarer til implementeringen i vore nabolande. Det fremhæves, at små vandområder med naturværdi allerede er beskyttet af Naturbeskyttelseslovens § 3. Der henvises til figur 6.3 og 6.4.
- Hvis Folketinget vedtager at gå videre og medtage vandløb med opland under 10 km², sker en eventuel udpegning af sådanne vandløb i modstrid med Landbrug & Fødevarers, Bæredygtigt Landbrugs, Danske Vandløbs og Dansk Akvakulturs tolkning af vandrammedirektivet. Vælger Folketinget alligevel at udpege sådanne vandløb til at indgå i vandplanerne, finder

² Se note 1.

Landbrug & Fødevarer, Danske Vandløb og Dansk Akvakultur, at kriterierne hældning, slyngning, bundsediment samt uddybning kan anvendes til at identificere graden af naturlighed samt naturpotentialer som baggrund for at udvælge vandløb, som efter en nærmere konkret analyse og konsekvensvurdering kan indgå i vandplanerne. Det er dog en forudsætning for alternativet, at det skal gøres helt klart for Folketinget, at der i givet fald ifølge organisationerne er tale om en politisk overimplementering af vandrammedirektivet samt hvilke konsekvenser en sådan inddragelse vil have, bl.a. erhvervsøkonomisk, samfundsøkonomisk og i form af forringet konkurrenceevne i forhold til andre EU-medlemsstater, samt at Landbrug & Fødevarer, Bæredygtigt Landbrug, Danske Vandløb og Dansk Akvakultur er uenige i denne tolkning. Der er således en klar forudsætning, at Folketinget – på trods af, at der er tale om en politisk overimplementering –, aktivt tilvælger at gå videre end direktivforpligtelsen. Hvis man vælger at gå videre, skal et forslag til beslutning herom forelægges Finansministeriets kontor for overimplementering, inden forelæggelsen i Folketinget.

7.2 anbefalinger vedrørende samfundsmæssige hensyn

- Idet der samtidig henvises til henvendelse fra Dansk Skovforening og Skovdyrkerne (bilag 25-27) har Landbrug & Fødevarer, Bæredygtigt Landbrug, Danske Vandløb og Dansk Akvakultur fremhævet, at hensyn til land- og skovbrugsmæssige interesser, herunder særligt effektiv afvanding og vandafledning, er af vital betydning dels af erhvervsøkonomiske og samfundsøkonomiske årsager, dels da det er en direktivforpligtelse. Effektiv afvanding og vandafledning har desuden betydning for minimering af miljøpåvirkningen. Samtidig fremhæves, at tilbundsående konsekvensberegninger er afgørende. Landbrug & Fødevarer, Bæredygtigt Landbrug, Danske Vandløb og Dansk Akvakultur fremhæver endvidere, at generelle erhvervshensyn, herunder hensyn til muligheden for indvinding af tilstrækkelige mængder vand i tilstrækkelig god kvalitet til akvakulturerhverv og til øvrig fødevarerproduktion samt til markvanding er essentielle, og at disse hensyn desuden er en direktivforpligtelse.
- Danmarks Naturfredningsforening, Danmarks Sportsfiskerforbund, DANVA og KTC er ikke enig i, at hensyn til afvandingsinteresser er det vigtigste, når vandløb skal udpeges til anden generations vandplaner, hvilket heller ikke fremgår eller i øvrigt finder støtte i direktivet. Organisationerne finder, at vandløbsnaturen som udgangspunkt skal vægtes højest, og at begrundede undtagelser herfra først efterfølgende kan indgå som en del af en prioritering, hvilket navnlig kommer til udtryk i direktivets art. 1 og 4. Disse organisationer finder desuden, at rekreative interesser i vandløbene og på de vandløbsnære arealer bør vægtes ligeså højt som afvanding.
- KL finder, at vandløb med betydeligt naturpotentiale som udgangspunkt skal vægtes højest, og at begrundede undtagelser herfra efterfølgende bør indgå som en del af en prioritering.

7.3 anbefalinger vedrørende datagrundlaget

- En samlet arbejdsgruppe anbefaler, at indsamling af data til belysning af bundforskydningsspænding prioriteres fremadrettet, således at kriteriet kan operationaliseres.
- En samlet arbejdsgruppe anbefaler, at indsamling af data til belysning af kemisk tilstand prioriteres fremadrettet, således at kriteriet kan indgå i vurderingen af vandløbenes miljøtilstand og -potentiale.

- En samlet arbejdsgruppe anbefaler, at kriterier baseret på de nye kvalitetselementer fisk og planter indgår i et opdateret prioriteringsværktøj, når datagrundlaget for elementerne er oparbejdet.

7.4 Anbefalinger vedrørende den konkrete udpegning

- Danmarks Naturfredningsforening, Danmarks Sportsfiskerforbund, DANVA, KTC og KL anbefaler, at den konkrete udpegning af vandløb på baggrund af de anbefalede kriterier kvalitetssikres under inddragelse af de lokale vandløbsmyndigheder.
- Landbrug & Fødevarer, Bæredygtigt Landbrug, Danske Vandløb og Dansk Akvakultur anbefaler, at de konkrete udpegninger sker i tæt samarbejde mellem vandløbsmyndigheder og interessenter.
- En samlet arbejdsgruppe anbefaler, at de vandråd, der forventes oprettet ved vedtagelse af ny lov om vandplanlægning, inddrages i kvalitetssikringen af udpegningen af de konkrete vandløb i anden generations vandplaner, ligesom relevant høringsmateriale skal inddrages ved den endelige udpegning.

8. Bilagsfortegnelse

Følgende bilag er vedlagt nærværende oplæg:

- Bilag 1: Kommissorium for Vandløbsforum
- Bilag 2: Kommissorium for arbejdsgruppe om grundlag for prioritering af en styrket vandløbsindsats gennem en vurdering af danske vandløbs naturværdi (godkendt af gruppen 1. oktober 2013)
- Bilag 3: Projektbeskrivelse for gruppens arbejde
- Bilag 4: Deltagerliste
- Bilag 5: Oplæg fra DCE: *"Beskrivelse af elementer til inddeling af vandløbsstrækninger i forskellige klasser med henblik på en prioritering i forhold til vandplanerne"*
- Bilag 6: Referat fra første møde i Vandløbsforums arbejdsgruppe 1 om grundlag for prioritering af en styrket vandløbsindsats gennem en vurdering af danske vandløbs naturværdi d. 20. september 2013
- Bilag 7: Referat fra andet møde i Vandløbsforums arbejdsgruppe 1 om grundlag for prioritering af en styrket vandløbsindsats gennem en vurdering af danske vandløbs naturværdi d. 1. oktober 2013
- Bilag 8: Referat fra tredje møde i Vandløbsforums arbejdsgruppe 1 om grundlag for prioritering af en styrket vandløbsindsats gennem en vurdering af danske vandløbs naturværdi d. 21. oktober 2013
- Bilag 9: Referat fra fjerde møde i Vandløbsforums arbejdsgruppe 1 om grundlag for prioritering af en styrket vandløbsindsats gennem en vurdering af danske vandløbs naturværdi d. 24. oktober 2013
- Bilag 10: Referat fra femte møde i Vandløbsforums arbejdsgruppe 1 om grundlag for prioritering af en styrket vandløbsindsats gennem en vurdering af danske vandløbs naturværdi d. 30. oktober 2013
- Bilag 11: Indlæg fra KTC: *"Kommentar til samfundsmæssig betydning"*
- Bilag 12: Indlæg fra Videncentret for Landbrug og Landbrug & Fødevarer: *"Brede samfundsmæssige værdier og hensyn, som bør inddrages i prioriteringen af vandløb i anden generations af vandplaner"*
- Bilag 13: Indlæg fra Bæredygtigt Landbrug: *"Brede samfundsmæssige værdier og hensyn, som skal inddrages i prioriteringen af vandløb i anden generations af vandplaner"*
- Bilag 14: Indlæg fra Danske Vandløb: *"Brede samfundsmæssige værdier og hensyn, som skal inddrages i prioriteringen af vandløb i anden generations af vandplaner"*
- Bilag 15: Indlæg fra Danske Vandløb: *"Replik til KTC's notat om prioritering af brede samfundsmæssige interesser i vandløbene"*
- Bilag 16: Indlæg fra Bæredygtigt Landbrug: *"Replik til KTC's notat om prioritering af brede samfundsmæssige interesser i vandløbene"*
- Bilag 17: Indlæg fra Bæredygtigt Landbrug: *"Måleparametre fra Fiskevandsdirektivet lever videre i Vandrammedirektivet"*
- Bilag 18: Indlæg fra afvandingsinteressenterne: *"Kriterier for identifikation af vandløb til medtagelse i Vandplanerne ifølge Vandrammedirektivet og direktivets vejledninger"*
- Bilag 19: Indlæg fra afvandingsinteressenterne: *"Interkalibrering og interkalibreringens betydning for identifikation af vandløb til medtagelse i vandplanerne"*
- Bilag 20: Indlæg fra KTC: *"Notat om konsekvenserne ved ikke at medtage vandløb med et oplandsareal på mindre end 10 km² i 2. generations af vandplanerne"*
- Bilag 21: Indlæg fra Videncentret for Landbrug: *"Bemærkninger til notat vedrørende afgrænsning af vandområder"*

- Bilag 22: Forespørgsel til skriftlig besvarelse til Kommissionen stillet af Jens Rohde 11. februar 2013 samt svar E-001399-13 fra Kommissionen af 26. april 2013 vedrørende blandt andet udpegning af små vandområder i Danmark.
- Bilag 23: Arbejdsprogram for de næste vandplaner – høringsforslag udgivet af Naturstyrelsen, maj 2013.
- Bilag 24: Rapport fra Aarhus Universitet, DCE *Dansk Fysisk Indeks (DFI)* af 1. maj 2013.
- Bilag 25: Henvendelse af 1. november 2013 fra Dansk Skovforening vedr. Vandløbsforum.
- Bilag 26: Henvendelse af 5. november 2013 fra Skovdyrkerne vedr. Vandløbsforum.
- Bilag 27: Fælles henvendelse af 19. december 2013 fra Skovdyrkerne og Dansk Skovforening.