

Udkast

Natura 2000-handleplan 2022–2027
Hald Ege, Stanghede og Dollerup Bakker
Natura 2000-område nr. N35
Habitatområde H35

Udkæst

Titel: Natura 2000-handleplan for Hald Ege, Stanghede og Dollerup Bakker
Udgiver: Viborg kommune og Miljøstyrelsen
År: 2023
Forsidefoto: Skeldalen. Fotografi: Viborg Kommune
Baggrundskort: SDFI © <https://sdfi.dk/>

Må citeres med kildeangivelse.



VIBORG
KOMMUNE



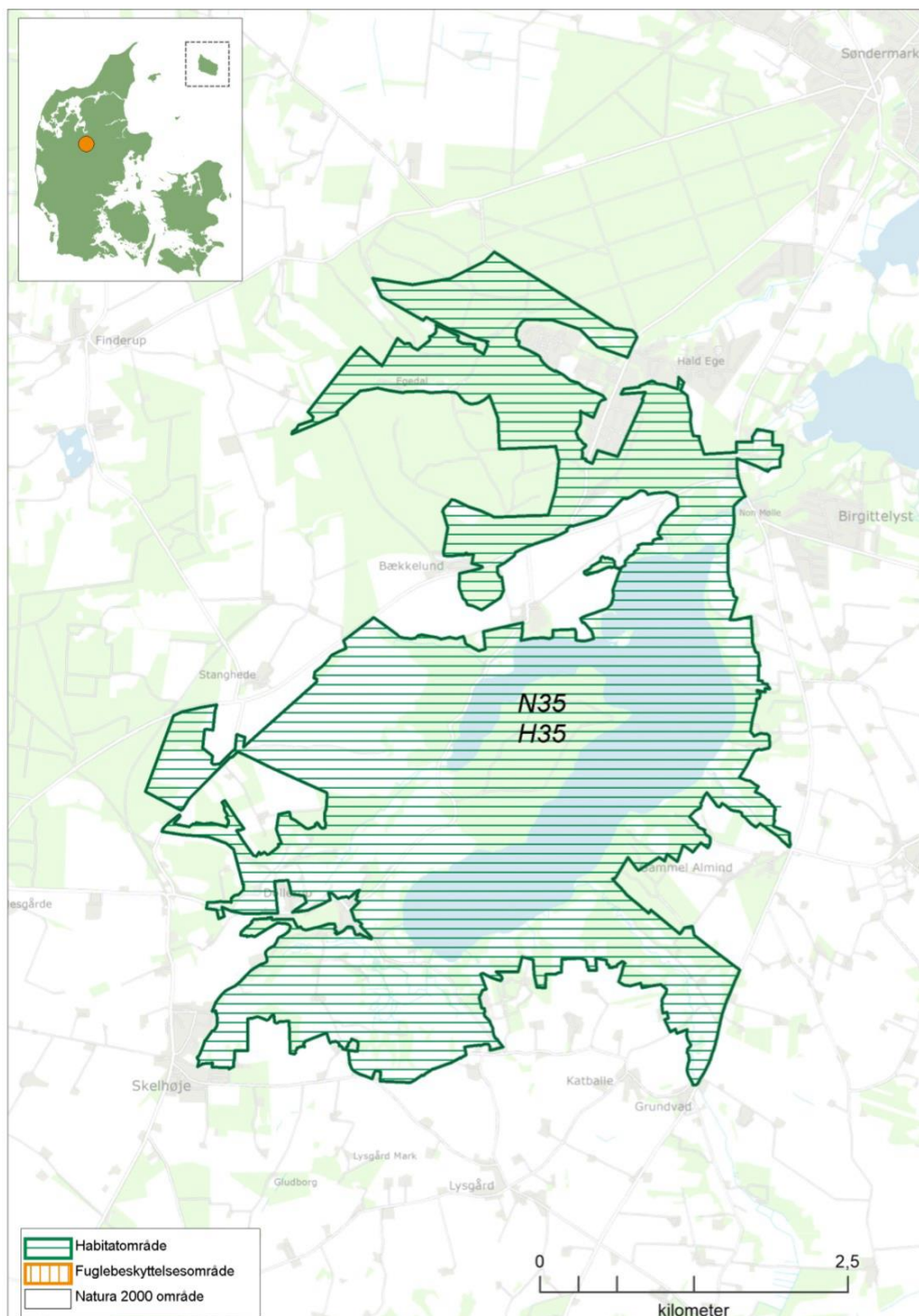
Miljøministeriet
Miljøstyrelsen

Indhold

1. Resumé	4
2. Baggrund	5
2.1 Den lovgivningsmæssige ramme	6
2.2 Miljøvurdering af handleplanen	7
3. Gennemførelse af Natura 2000-handleplan for sidste planperiode	8
3.1 Redegørelse for gennemførelse af sidste Natura 2000-handleplan	8
3.2 Foreløbig vurdering af gennemførelse af sidste Natura 2000-handleplan	9
4. Behov for indsatser	10
5. Indsatser fordelt på aktør	11
6. Prioritering af den forventede indsats	11
7. Forventede initiativer og plan for interessentinddragelse	12
Bilag 2: Kortbilag	14

1. Resumé

Handleplanen for N35 Hald Ege, Stanghede og Dollerup Bakker beskriver den indsats, der skal igangsættes i Natura 2000-området inden udgangen af 2027 - dog udgangen af 2033 for de skovbevoksede, fredskovspligtige arealer. Natura 2000-området består af H35. Afgrænsning af området fremgår af nedenstående Figur 1.



Figur 1: Afgrænsning og placering af Natura 2000-området og habitatområdet. Kortkilde: Natura2000-plan 35 – se [Jylland Vest - Miljøstyrelsen \(mst.dk\)](https://mst.dk)

Målet er at bevare og forbedre tilstanden for de naturtyper og arter, som området er udpeget for at beskytte. Der er særligt fokus på bevaring af naturtyperne surt overdrev, tør hede, højmose, kildevæld, skovbevokset tørvemose og elle- og askeskov. Området indeholder 5% af det samlede areal af kildevæld, tør hede og stilkege-krat indenfor Natura 2000-områder i den kontinentale biogeografiske region. Området er særligt udpeget for at beskytte Hald Sø og det omkringliggende areal med et mosaiklandskab af kilder, stilkege-krat og bøg på mor, samt de store arealer af tør hede omkring søen.

Det overordnede mål for området er beskrevet i afsnit 3.1 i Natura 2000-planen og de konkrete mål i afsnit 3.2. Generelt gælder for dette område, at den samlede forekomst af naturtyper og arters levesteder i Natura 2000-området, uanset om de er kortlagt, skal være stabil eller i fremgang, såfremt de naturgivne forhold giver mulighed for det.

Målsætningerne konkretiseres i Natura 2000-planens afsnit 4.1 og 4.2 i form af nogle generelle og områdespecifikke retningslinjer for indsatsprogrammet.

Hovedformålet med indsætserne i perioden 2022-27 er:

1. Fokus på mere naturlige processer og naturens robusthed
2. Sikre og forbedre tilstanden af den eksisterende natur og levesteder
3. Bekæmpe invasive arter

Indsatsen udføres både på offentlige og private arealer i området. Projekter på private lodsejeres arealer gennemføres i videst muligt omfang gennem frivillige aftaler. Der findes blandt andet en række understøttende tilskudsordninger, som kan søges gennem Landbrugsstyrelsen og Miljøstyrelsen, samt midler til Life-projekter som medfinansieres af EU.

2. Baggrund

Miljøstyrelsen har udarbejdet Natura 2000-planer for 257 Natura 2000-områder, som indgår i den danske del af det europæiske Natura 2000-netværk. Planerne beskriver målene for det enkelte Natura 2000-område og fastlægger de indsætser, der skal ske inden for planperioden 2022–27. Natura 2000-planerne kan ses på Miljøstyrelsens hjemmeside www.mst.dk.

Ud fra Natura 2000-planerne er der udarbejdet Natura 2000-handleplaner for de enkelte Natura 2000-områder. Handleplanerne skal medvirke til at gennemføre Natura 2000-planerne for de enkelte områder. Denne handleplan er udarbejdet af Viborg Kommune på grundlag af Natura 2000-plan for Hald Ege, Stanghede og Dollerup Bakker nr. 35.

Områdets lysåbne naturtyper samt skovnaturtyper er vist i bilag 2.

Hver kommune er ansvarlig for de dele af handleplanen, der vedrører kommunens geografiske område på land og kommunens kystnære områder. Kommunerne er ansvarlige for, at handleplanerne gennemføres inden udgangen af 2027.

Miljøstyrelsen er ansvarlig for at udarbejde en skovhandleplan for de skovbevoksede, fredskovspligtige Natura 2000-arealer med skovhabitatnatur inklusive arealer nævnt i skovlovens §28 (herfra omtalt som skovbevoksede, fredskovspligtige arealer). Der skal gennemføres en planlægning hvert 12. år, som rammer denne planperiode. Miljøstyrelsen er ansvarlig for, at indsætserne på de skovbevoksede, fredskovspligtige arealer gennemføres inden udgangen af år 2033.

Kommunernes handleplan og Miljøstyrelsens skovhandleplan sammenskrives og udmøntes i denne samlede Natura 2000-handleplan.

Offentlige lodsejere, som ejer arealer i Natura 2000-området, kan vælge at gennemføre Natura 2000-planen direkte i egne planer for forvaltningsindsætser (eks. drifts- og plejeplaner). Der er for dette område ingen separate planer udarbejdet af offentlige lodsejere.

Natura 2000-området N35 Hald ege, Stanghede og Dollerup bakker har et samlet areal på 1597 ha, heraf er 342 ha af disse bestående af vandfladen af Hald Sø. Området ligger i Viborg Kommune indenfor vandområdedistrikt Jylland og Fyn. I alt er ca. 2/3 af området statsejet, herunder store dele af skovarealerne omkring Hald Ege og skovarealerne på Inderøen, Stanghede samt Dollerup Bakker og selve Hald Sø. Langt størstedelen af Natura 2000-området er fredet (1448 ha). Fredningen skal sikre opretholdelsen af de karakteristiske naturtyper og arter i området.

De vigtigste tiltag for området nævnes herunder. Der søges at sikre en sammenhæng mellem mosaiknatur for områder, hvor lysåbne tørre og våde naturtyper mødes. Områdets stilkege-krat og lysåbne terrestriske naturtyper skal sikres for at bevare levedygtige bestande af kontinuitetskrævende flora og fauna knyttet til disse naturtyper. De store arealer med de, i biogeografisk henseende, vigtige naturtyper tør hede, stilkege-krat og kildevæld og andre naturtyper med stærk ugunstig bevaringsstatus søges sikret, herunder overdrev, enekrat, bøg på mor, skovbevokset tørvemose og elle- og askeskov.

Hvor der er modstridende interesser, prioriteres ældre stilkege-krat over tør hede, surt overdrev og enekrat, hvorimod de lysåbne naturtyper prioriteres over unge stilkege-krat. Ved tilgroning med yngre opvækst i værdifulde rigkær og kildevæld, prioriteres disse naturtyper højere end skovbevokset tørvemose og elle- og askeskov. Gamle, veludviklede naturlige forekomster af de sidstnævnte naturtyper bevares.

I Fejl! Henvisningskilde ikke fundet. herunder, fremgår de naturtyper og arter på udpegningsgrundlaget, som findes i Natura 2000-området N35 Hald Ege, Stanghede og Dollerup Bakker.

Tabel 1: Udpegningsgrundlag for habitatområde H35. Tal i parentes viser de talkoder, der benyttes for naturtyper og arter fra habitatdirektivets bilag 1 og 2. En * angiver, at der er tale om en prioriteret naturtype, dvs. en naturtype, der har særlig betydning på EU-plan. Kilde: Natura2000-plan 35 – se [Jylland Vest - Miljøstyrelsen \(mst.dk\)](#)

Udpegningsgrundlag for Habitatområde nr. 35		
Naturtyper:	Kransnålalge-sø (3140)	Næringsrig sø (3150)
	Brunvandet sø (3160)	Vandløb (3260)
	Tør hede (4030)	Enekrat (5130)
	Surt overdrev* (6230)	Urtebræmme (6430)
	Højmose* (7110)	Hængesæk (7140)
	Kildevæld* (7220)	Rigkær (7230)
	Bøg på mor (9110)	Stilkege-krat (9190)
	Skovbevokset tørvemose* (91D0)	Elle- og askeskov* (91E0)
Arter:	Bæklampret (1096)	Stor vandsalamander (1166)
	Odder (1355)	Damflagermus (1318)

2.1 Den lovgivningsmæssige ramme

Den lovgivningsmæssige baggrund for handleplanerne findes i:

- miljømålsloven (lovbekendtgørelse nr. 692 af 26. maj 2023)
- naturbeskyttelsesloven (lovbekendtgørelsen nr. 1392 af 2. oktober 2022)
- bekendtgørelse om kommunalbestyrelsernes Natura 2000-handleplaner (bekendtgørelse nr. 944 af 27. juni 2016)
- bekendtgørelse af lov om skove (lovbekendtgørelse nr. 690 af 26. maj 2023)
- bekendtgørelse om tilvejebringelse af Natura 2000-skovplanlægning (bekendtgørelse nr. 946 af 27. juni 2016)

Det er kommunalbestyrelsen, der er ansvarlig for at gennemføre Natura 2000-planen på de privatejede arealer. Dog er det Miljøstyrelsen, der er ansvarlig for de privatejede, skovbevoksede, fredskovpligtige arealer. Offentlige lodsejere er ansvarlige for at gennemføre Natura 2000-planen på deres egne arealer.

Handleplanen skal ifølge lovgivningen indeholde nedenstående:

- En prioritering af myndighedens forventede forvaltningsindsats i planperioden på baggrund af en opgørelse af behovet for konkrete forvaltningstiltag.
- De forventede initiativer, som myndigheden vil tage for at gennemføre Natura 2000-handleplanen, herunder en plan for interessentinddragelse.
- En oversigt over fordelingen af indsatsen mellem kommunale myndigheder, Miljøstyrelsen og offentlige lodsejere.
- En redegørelse for gennemførelsen af handleplanen for den forudgående 6 års periode (dog 12 års periode for de skovbevoksede, fredskovspligtige arealer), der gør det muligt at vurdere, i hvilket omfang Natura 2000-handleplanen er gennemført for den forudgående periode.

Handleplanen skal ikke omfatte offentligt ejede arealer, hvis der for disse arealer er udarbejdet/udarbejdes en plan for forvaltningsindsatsen, der er i overensstemmelse med de fastsatte mål for naturtilstanden i Natura 2000-planen. Der indsættes et resumé af de offentlige planer i handleplanens bilag.

Handleplanen skal være så konkret, at dens gennemførelse kan vurderes. Dog må handleplanen ikke foregribe det præcise indhold af de aftaler eller afgørelser, der træffes i forhold til den enkelte lodsejer i forbindelse med gennemførelsen af handleplanen.

Handleplanen skal i samspil med vandplanlægningen realisere Natura 2000-planen for så vidt angår vandbehov for de naturtyper, som er direkte afhængige af et vandøkosystem. Natura 2000-planens mål om forbedret vandkvalitet i større søer, vandløb, fjorde og kystvande realiseres gennem indsatsen i vandplanlægningen og skal ikke indgå i Natura 2000-handleplanerne.

2.2 Miljøvurdering af handleplanen

Natura 2000-handleplanerne er en type af planer, som kan være omfattet af krav om miljøvurdering i henhold til Bekendtgørelse af lov om miljøvurdering af planer og programmer og af konkrete projekter (VVM) (lovbekendtgørelse nr. 4 af 3. januar 2023) – herefter refereret til som miljøvurderingsloven.

Ved vurderingen af om en handleplan er omfattet af Miljøvurderingsloven ses på kriterierne i lovens § 8. Erfaringsmæssigt er der en del handleplaner, som ikke vil være omfattet af miljøvurderingsloven. Det afhænger dog i alle tilfælde af det konkrete indhold af handleplanen, og der skal derfor altid foretages en særskilt vurdering for hver plan.

Denne handleplan er blevet vurderet i forhold til, om den er omfattet af miljøvurderingsloven. Det er vurderet, at den ikke er omfattet af miljøvurderingsloven og der dermed ikke skal udarbejdes miljøvurdering af handleplanen.

Der er vurderet på, om handleplanen sætter nye rammer for fremtidige anlægstilladelser, eller om den vurderes at kunne påvirke internationalt udpegede naturbeskyttelsesområder væsentligt jfr. miljøvurderingslovens §8.

Det er myndighedens vurdering, at handleplanen ikke sætter nye rammer for fremtidige anlægstilladelser.

Det er myndighedens vurdering, at handleplanen er undtaget fra habitatdirektivets artikel 6, stk. 3 og dermed fra vurdering efter miljøvurderingsloven, fordi planerne er "direkte forbundet med eller nødvendige for lokalitetens forvaltning" jfr. artikel 6, stk. 3, 1. pkt. Handleplanen anses som direkte forbundet med og nødvendig for Natura 2000-områdets forvaltning.

For samtlige Natura 2000-planer er der foretaget en strategisk miljøvurdering (SMV). Natura 2000-planerne og de tilhørende miljøvurderinger kan findes på Miljøstyrelsens hjemmeside under Natura 2000, tredje generation planer (2022-2027).

3. Gennemførelse af Natura 2000-handleplan for sidste planperiode

3.1 Redegørelse for gennemførelse af sidste Natura 2000-handleplan

Handleplanerne for anden planperiode har været gældende siden udgangen af 2017. Kommunen har i den mellemliggende periode arbejdet for at gennemføre den indsats, der blev beskrevet i Natura 2000-planen for planperioden 2016-2021. For de skovbevoksede, fredskovspligtige arealer har Miljøstyrelsen arbejdet for at gennemføre indsatserne, der blev beskrevet i første generation af Natura 2000-planen fra 2010-2015 og videreført i anden planperiode 2016-2021.

Det er muligt at få et samlet overblik over tilskudskompenserede indsatser i Natura 2000-områderne i "Sammenfatning af Natura 2000-planerne 2022-2027" på Miljøstyrelsens hjemmeside.

Nedenstående tabeller viser en oversigt over de realiserede, påbegyndte og planlagte projekter inden for Natura 2000-området.

Tabel 2: Følgende indsatser er finansieret via kommunernes egne midler eller DUT-midler*.

	Indsats	Kommunalt ejet	Privatejet
Viborg Kommune	Rydning genvækst	0 ha	68 ha realiseret
	Hedepleje	0 ha	0 ha
	Hegnssætning	0 ha	10 ha realiseret

* Omfatter ikke offentlige arealer, hvor ejeren gennemfører Natura 2000-planen i egne planer for forvaltningsindsatser. Se resumé af plan for forvaltningsindsatserne i bilag 1.

Tabel 3: Følgende indsatser er finansieret gennem landdistriktsmidler eller anden finansiering og gælder arealer, der ikke er skovbevoksede, fredskovspligtige arealer*.

	Indsats	Kommunalt ejet	Privatejet	Statsejet
Viborg Kommune	Forberedelse til afgræsning (hegning)**	8 ha	50 ha	246 ha
	Tilsagn til plejegræs	7 ha	80 ha	231 ha
	Rydning og forberedelse til afgræsning***	0 ha	12 ha	0 ha
	Øvrige miljøtilsagn	0 ha	0 ha	3 ha

* Omfatter ikke offentlige arealer, hvor ejeren gennemfører Natura 2000-planen i egne planer for forvaltningsindsatser. Se resumé af plan for forvaltningsindsatserne i bilag 1.

** Der er 258,5 ha overlap mellem områderne hvor der er lavet forberedelse til afgræsning og områder med tilsagn til plejegræs ordningen. Arealet summerer altså ikke op.

*** Der er 2,6 ha overlap mellem områderne hvor der er lavet rydning og forberedelse til afgræsning og områder med tilsagn til plejegræs ordningen. Arealet summerer altså ikke op.

Skovbevoksede, fredskovspligtige arealer følger en 12 års-cyklus, og første planperiode for disse løber således fra 2010 til 2021. Tabel 4 nedenfor viser status for de gennemførte eller igangværende indsatser i perioden 2010-2021 beliggende i kortlagt habitatskov inden for Natura 2000-området. Indsatserne er opgjort på indsatstype. Der kan være gennemført flere indsatser på det samme areal, hvorved samme areal kan fremgå flere gange (eksempelvis skovnaturtypebevarende drift og pleje forud for urørt skov, eller forbedring af hydrologi på samme areal, hvor der også er udført skovnaturtypebevarende drift og pleje).

Tabel 4 er baseret på tinglyste indsatser såsom urørt skov, på data fra tilskudsordningerne (beror på tilsagnsdata, hvorfor arealet for indsats kan være overestimeret i forhold til den endelige indsats, idet der altid vil være en vis del af de givne tilsagn, der ikke udnyttes). Der kan være usikkerheder i de indhentede data fra tilskudsordningerne fra 2010-15. Miljøstyrelsen har endvidere indhentet data for gennemførte indsatser i habitatnaturtyper på skovbevoksede fredskovsarealer fra offentlige myndigheder, og anvendt data i det omfang, Miljøstyrelsen har modtaget disse.

Tabel 4: Gennemførte indsatser på skovbevoksede, fredskovspligtige arealer. Tallene dækker over perioden 2010-2021.

Indsats	Tilskudsfinansiering på private arealer ¹	Offentlige arealer ²	Total
Forbedring af hydrologi*	0 ha	0 ha	0 ha
Indsatser m.h.p. lysåben natur**	3 ha	55 ha	57 ha
Skovnaturtypebevarende drift og pleje***	1 ha	137 ha	138 ha
Urørt skov	4 ha	146 ha	150 ha

¹ Indsatser på private arealer dækker over indsatser, som er tilskudsfinansierede.

² Indsatser på offentlige arealer dækker hovedsageligt over indsatser gennemført via lodsejeres egne midler men kan også være dækket af tilskudsordninger.

* *Forbedring af hydrologi* dækker over lukning af dræn og grøfter samt ophør med vedligeholdelse af afvanding

** *Indsatser for lysåben natur* dækker over græsning, hegning og rydning med henblik på lysåben natur.

*** *Skovnaturtypebevarende drift og pleje* dækker over flere indsatser, heriblandt sikring af naturtyper, træer til naturligt henfald, naturnær skovdrift, rydning af uønsket opvækst, problemarter og invasive arter samt skovgræsning og foryngelse.

Tabel 5: Følgende Life-projekter er iværksat i området

Naturstyrelsen	LIFE Open Woods – med formålet at øge den biologiske mangfoldighed i skov Projektet har til formål at øge den biologiske mangfoldighed i skove. Det skal understøtte omlægningen fra produktionsskove til skove uden drift. Projektet omfatter næsten 1900 ha skov i Danmark. Der er fokus på at øge den økologiske mangfoldighed lige så vel som den biologiske, gennem øgede mængder dødt ved, øget lysindfald til skovbunden, naturlig hydrologi og øget sammenhæng mellem skovnaturtyper.
-----------------------	--

Ud over de ovennævnte indsatser har myndighederne søgt at gennemføre Natura 2000-handleplanen gennem følgende tiltag:

- Miljøstyrelsen har finansieret gratis rådgivning hos Dansk Skovforening for ejere af skovbevoksede, fredskovspligtige arealer i Natura 2000-områderne.
- Som opfølgning på skovlovens anmeldeordning for Natura 2000-områderne er der i flere Natura 2000-områder indgået aftaler med private lodsejere, der er med til at sikre naturindhold og arter på de berørte arealer (LBK. nr. 690 26. maj 2023, §17-19).
- Miljøstyrelsen har arbejdet for relevante støtteordninger for at understøtte implementeringen af Natura 2000-planerne.
- Miljøstyrelsen har udført en opsøgende indsats og har kontaktet nogle private lodsejere med større arealer af privat fredskov og informeret om muligheden for at søge tilskud til indsatser i de private fredskove.
- Viborg Kommune henviser private lodsejere til mulighederne for tilskud inden for Natura 2000 områderne

3.2 Foreløbig vurdering af gennemførelse af sidste Natura 2000-handleplan

Handleplanen skal ifølge bekendtgørelserne indeholde en redegørelse for gennemførelsen af handleplanen for den forudgående 6 og 12 års periode, der gør det muligt at vurdere, i hvilket omfang Natura 2000-planen for den forudgående periode er realiseret. Vurderingen, af hvorvidt handleplanerne er gennemført i den forudgående periode, er baseret på, om de planlagte indsatser fra sidste handleplan er opfyldt, eller der er udført tilsvarende tiltag.

I anden planperiode er der foretaget tiltag for at forbedre vilkårene på området lysåbne naturområder, især for de særligt sårbare naturtyper kildevæld, tør hede og surt overdrev, bl.a. gennem opsætning hegn af arealer med henblik på afgræsning samt igangsat afgræsning på nye arealer (Tabel 3). Der er ligeledes foretaget rydning af yngre opvækst og afgræsning, for at forbedre vilkår på de lysåbne naturtyper, heriblandt på området heder (Tabel 4). En stor andel urørt skov er udtaget for at udbygge skovnatures andel af ældre træer samt dødt ved (Tabel 4). Driftstypen skovnaturtypebevarende drift er anvendt for at forbedre hydrologien i området skovnatur, samt for at undgå negative påvirkninger af gødskning og sprøjtning (Tabel 4).

Viborg Kommune vurderer, at Natura 2000-handlingerne for anden planperiode (2016-2021) er realiseret via ovennævnte tiltag og herved bidrager til målopfyldelse for Natura 2000-planen for Hald Ege, Stanghede og Dollerup Bakker nr. 35.

Effekten af indsatserne bliver løbende vurderet i det Nationale Overvågningsprogram for Vandmiljø og Natur (NOVANA), som overvåger vandmiljøets og naturens tilstand inden for de områder, der prioriteres i forhold til de politisk fastsatte økonomiske rammer.

4. Behov for indsatser

Natura 2000-planen for N35 Hald Ege, Stanghede og Dollerup Bakker, beskriver de konkrete mål for indsatsen. Indsatsprogrammet i Natura 2000-planerne er afstemt, så den økonomiske ramme og den krævede indsats i planerne passer sammen. Til gennemførelse af planerne stiller staten en række virkemidler til rådighed, ligesom det forudsættes, at kommunerne bidrager økonomisk via de midler, som kommunerne er blevet økonomisk kompenseret for af staten (DUT-midlerne).

På baggrund af Natura 2000-planen har kommunen og Miljøstyrelsen vurderet, at der er behov for nedenstående konkrete forvaltningstiltag. Handleplanmyndigheden skal forsøge at indgå frivillige aftaler med lodsejere om drift. Hvor dette ikke er muligt, skal myndigheden påbyde en bestemt drift, hvis det er nødvendigt for opnåelse af målene i Natura 2000-planen eller for at forhindre forringelse og forstyrrelse.

Offentlige lodsejere skal selv organisere gennemførelse af indsatser på egne arealer.

Tabel 6: Behov for indsatser for naturtyperne*

Forventede indsatser		Skøn over behov:		
		Igangværende indsats	Ny indsats	Samlet behov for indsats
Lysåbne naturtyper	Rydning af uønsket opvækst	68 ha	Op til 5 ha	Op til 75 ha
	Græsning	52 ha	Op til 5 ha	Op til 75 ha
	Afbrænding	0 ha	Op til 2 ha	Op til 2 ha
Skovnaturtyper uden fredskovspligt	Skovnaturtypebevarende drift og pleje	0 ha	Op til 3 ha	Op til 5 ha
	Urørt skov	0 ha	0 ha	0 ha
Skovnaturtyper med fredskovspligt**	Skovnaturtypebevarende drift og pleje	0 ha	0 ha	Op til 67 ha
	Urørt skov	4 ha	0 ha	Op til 71 ha
	Rydning af invasive arter***	0 ha	0 ha	0 ha

* Omfatter ikke offentlige arealer, hvor ejeren gennemfører Natura 2000-planen i egne planer for forvaltningsindsatser. Se resumé af plan for forvaltningsindsatserne i bilag 1.

** Indsatser planlagt for skovnaturtyper med fredskovspligt vises udelukkende som et samlet behov for indsatser med undtagelse af urørt skov, hvor igangværende indsatser også vises. Skovnaturtypebevarende drift og pleje dækker over flere indsatser. Da der kan være overlap mellem indsatstyper, og da der efter afslutning af én type indsats kan være behov for at gentage indsatstypen, er behovet for indsatser vurderet samlet.

*** Rydning af invasive arter har ikke været en prioriteret indsats i første planperiode for skovbevoksede, fredskovspligtige arealer, hvorfor det ikke er muligt at angive et areal for, hvor der er igangværende indsatser fra første planperiode (2010-21).

På skovbevoksede arealer vil mange af de tiltag, der implementeres for skovnaturtyperne også være gavnlige for de arter, der er knyttet til naturtyperne. Urørt skov samt skovnaturtypebevarende drift og pleje med bevaring af træer til naturligt henfald kan bidrage til at forbedre levesteder for områdets skovtilknyttede arter. Nogle arter er afhængige af ro i yngelperioden, lysninger eller hensigtsmæssig hydrologi.

5. Indsatser fordelt på aktør

Grundlæggende er ansvaret fordelt, så kommunerne er ansvarlig myndighed på alle arealer i kommunen undtagen de skovbevoksede fredskovspligtige arealer.

Miljøstyrelsen er ansvarlig myndighed for de skovbevoksede fredskovspligtige arealer. Det gælder dog, at kommunerne er ansvarlige for de arealer i fredskov, der er beskyttet efter §3 i naturbeskyttelsesloven.

Myndighederne er ansvarlige, jfr. ovenstående fordeling, for gennemførelse af handleplanen undtagen for offentlige arealer, hvor lodsejer selv er ansvarlige for at gennemføre handleplanen. De fleste indsatser er geografisk bestemt, hvorved den nævnte myndigheds- og arealdeling er gældende. Det er muligt at finde relevante Natura 2000-geodata i [MiljøGIS](#)¹. Endvidere kan overvågningsdata fra NOVANA-programmet tilgås via [Danmarks Miljøportal](#)² og i Natura 2000-basisanalyserne. Hver myndighed eller lodsejer er ligeledes ansvarlig for de arter på udpegningsgrundlaget, som ikke er geografisk fordelt p.ba. overvågningsdata, inden for deres respektive myndighedsområde eller egne arealer.

I Tabel 7 neden for ses fordelingen af Natura 2000-områdets arealer fordelt ud på aktører.

Tabel 7: Fordeling af naturtypearealer på aktører

Naturtype	Handleplanmyndighed		
	Viborg Kommune	Miljøstyrelsen	Naturstyrelsen
Bøg på mor (9110)	53 ha	25 ha	98 ha
Bøg på muld (9130)	0 ha	42 ha	206 ha
Stilkege-krat (9190)	86 ha	2 ha	1 ha
Skovbevokset tørvemose (91D0)	5 ha	2 ha	7 ha
Elle- og askeskov (91E0)	5 ha	0 ha	0 ha

6. Prioritering af den forventede indsats

Natura 2000-planerne 2022-2027 har især fokus på en naturforvaltning, hvor man gør brug af naturens egne dynamikker. Samtidig fastholdes en række indsatser, der er kendt fra de gældende planer.

Hovedformålene med indsatserne i tredje planperiode (2022-2027) er:

1. Fokus på mere naturlige processer og naturens robusthed

- 1.1. der er øget fokus på en mere naturnær forvaltning med fokus på at sikre sammenhæng i naturen og mere naturlige dynamikker i Natura 2000-områderne
- 1.2. der arbejdes for at udvide arealet med urørt skov

¹ <https://miljoegis.mim.dk/spatialmap?profile=natura2000planer3-2022>

² <https://www.miljoportal.dk/>

- 1.3. der er fokus på tiltag mod klimaforandringer og dermed områdernes robusthed over for pludselige hændelser
2. **Sikre og forbedre tilstanden af den eksisterende natur og levesteder hvilket bl.a. er i overensstemmelse med 'brandmandens lov' og EU's biodiversitetsstrategi 2030**
 - 2.1. fortsætte arbejdet med at sikre naturtilstanden f.eks. ved naturpleje på plejekrævende arealer
 - 2.2. fortsætte arbejdet med at afsøge behovet for og udlægge forstyrrelsesfrie zoner bl.a. til gavn for trækfugle, marine naturtyper og havpattedyr
 - 2.3. fokus på indsatser, der gavner truede arter og fugle
 - 2.4. fortsætte arbejdet med at afsøge behovet for at regulere fiskeri i beskyttede områder
3. **Bekæmpe invasive arter**
 - 3.1. fortsætte arbejdet med at bekæmpe invasive arter

Prioriteringen af den forventede forvaltningsindsats i planperioden er sket på baggrund af opgørelsen af behovet for konkrete indsatser (se kapitel 4). Den nedenstående prioritering afspejler således den forventede tidsfølge af indsatsen i forbindelse med de konkrete forvaltningstiltag.

Miljøstyrelsen vil for de skovbevoksede, fredskovspligtige arealer kontakte private ejere af fredskovsarealer større end 20 ha med henblik på at informere om muligheden for en mere skovnaturtypebevarende drift, tiltag for arter og muligheden for at udlægge til urørt skov.

Miljøstyrelsen vil fortsat prioritere at indgå i relevante Life-projekter nye som gamle.

7. Forventede initiativer og plan for interessentinddragelse

Det er Viborg Kommune og Miljøstyrelsens hensigt at planlægge og udføre projekterne som vist i nedenstående tabel 8, og i den forbindelse tager myndighederne en række initiativer for at inddrage lodsejere og andre interessenter i projekterne.

Tabel 8 viser myndighedernes plan for interessentinddragelse. Der kan ske ændringer, hvis det ønskes af lodsejerne, eller hvis andre forhold taler for det.

Tabel 8. Forventet plan for interessentinddragelse

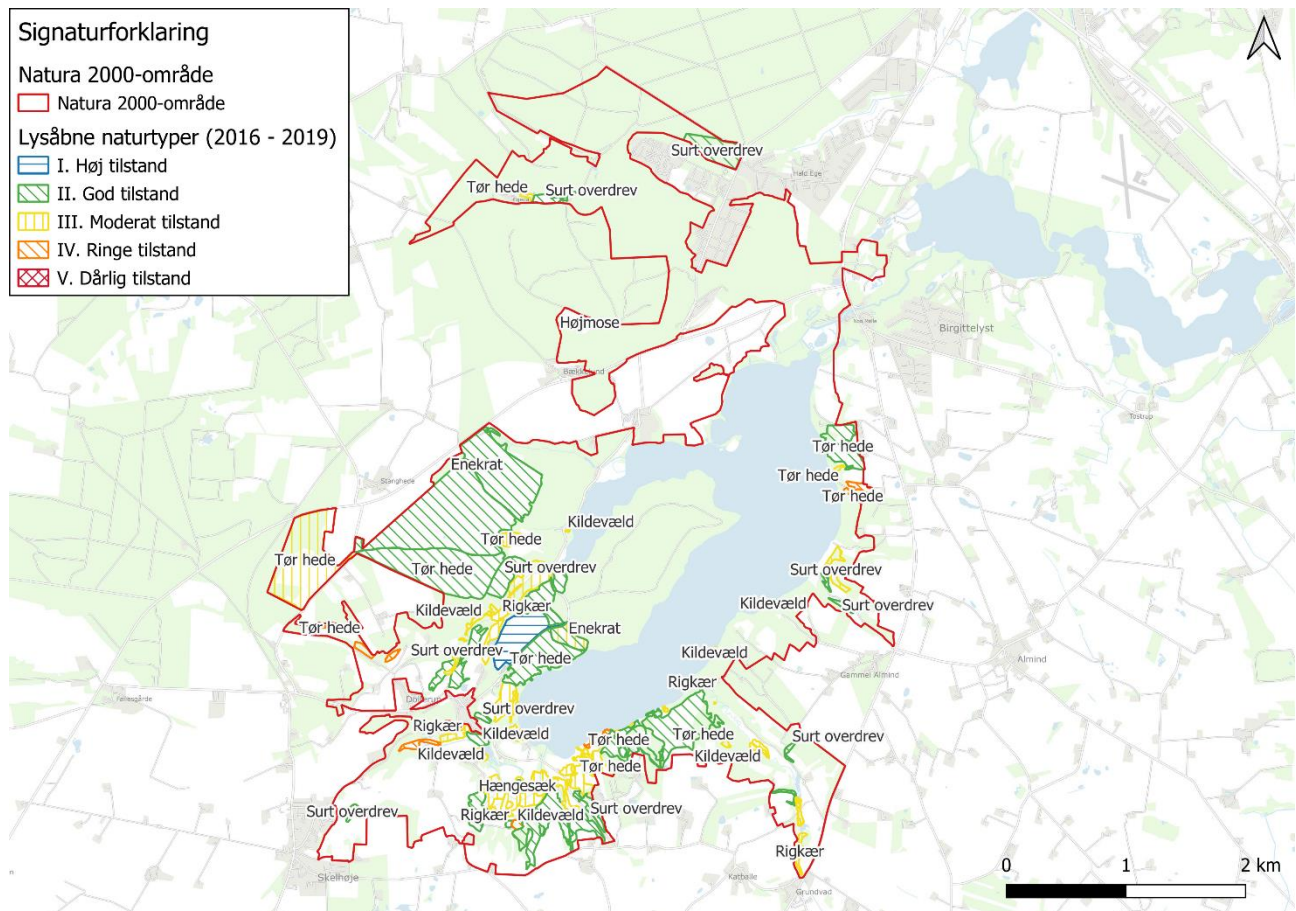
Projekt navn	Initiativ	Tidsplan	Myndighed
Orientering af Byrådet	Efter høringsperiodens afslutning skal planen godkendes af byrådet	I løbet af planperioden	Viborg Kommune
Orientering af Grønne Råd	Der afholdes møder 4 gange årligt	I løbet af hele planperioden	Viborg Kommune
Orientering af lodsejere inden for Hald Sø fredningen	Viborg Kommune afholder fælles lodsejermøder som omhandler fredningen, men orienterer også om mulighederne for tilskud.	I løbet af planperioden	Viborg Kommune
Kontakt til ejere af skovbevoksede fredskovspligtige habitatskovaarealer	Miljøstyrelsen kontakter skovejere med mere end 20 ha skovhabitatarealer og orienterer om muligheder for tilskud.	I løbet af planperioden	Miljøstyrelsen
Vejledning om mulige tiltag i skovhabitatnatur	Miljøstyrelsen understøtter en vejledningstjeneste ¹ til de private skovejere, hvor de kan søge gratis råd og vejledning omkring skovhabitatnatur.	Hele planperioden	Miljøstyrelsen
Møder med Grønt Fremdriftsforum	Miljøstyrelsen afholder møder med Grønt Fremdriftsforum og vil sætte emnet på dagsordenen, når det er relevant eller efterspørges.	Hele planperioden	Miljøstyrelsen

¹ Dette varetages for nuværende af Dansk Skovforening.

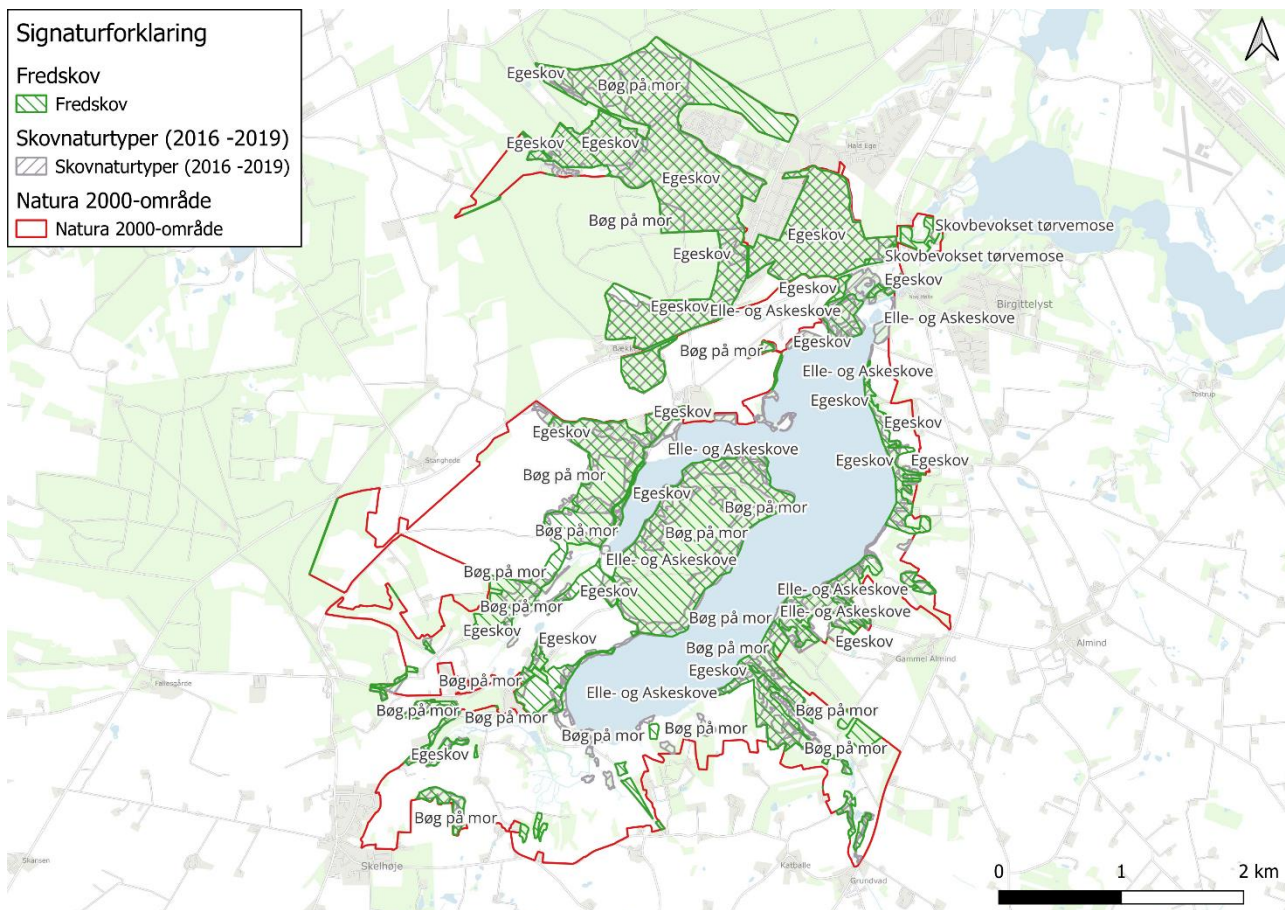
Projekterne gennemføres ved frivillige aftaler, og derfor er det i mange tilfælde ikke på nuværende tidspunkt muligt at beskrive hvornår projekterne fysik bliver udført. Kommunen og Miljøstyrelsen vil i hvert enkelt tilfælde sørge for, at relevante interessenter bliver inddraget.

Udkast

Bilag 2: Kortbilag



Figur 2: Fordelingen af terrestriske lysåbne naturtyper samt deres tilstandsvurdering fra Miljøstyrelsens seneste basisanalyse (2016 – 2019). Kortkilde: SDFI © <https://sdfi.dk/>



Figur 3: Fordelingen af fredskov og skovnaturtyper, vurderet ved Miljøstyrelsens seneste basisanalyse (2016 – 2019). De angivende skovnaturtyper er ikke tilstandsvurderet. Kortkilde: SDFI © <https://sdfi.dk/>