

Natura 2000-handleplan

Skove og søer syd for

Brahetrolleborg

Natura 2000-område nr. 120

Habitatområde H104

Fuglebeskyttelsesområde F74



FAABORG-MIDTFYN
KOMMUNE



Svendborg
Kommune



Miljøministeriet
Naturstyrelsen

Kolofon



Titel	Natura 2000-handleplan, Skove og søer syd for Brahetrolleborg
Udgiver	Faaborg-Midtfyn Kommune Natur og Landskab Nørregade 4 5600 Faaborg www.faaborgmidtfyn.dk Naturstyrelsen Haraldsgade 53 2100 København Ø www.nst.dk Svendborg Kommune Svendborgvej 135 5762 Vester Skerninge www.svendborg.dk
Udgivelsesår	2012
Copyright	Faaborg-Midtfyn Kommune, Naturstyrelsen og Svendborg Kommune
Tekst	Karin Skovhus, Faaborg-Midtfyn Kommune Heidi Vinther, Faaborg-Midtfyn Kommune Jens Skovager Østergaard, Naturstyrelsen
Teknisk assistance	Berit Jonstrup, Faaborg-Midtfyn Kommune Gitte Kate Jensen, Faaborg-Midtfyn Kommune
Billeder	Erik Vinther (forside, s. 6, s. 8, s. 14)
Resume	Natura 2000-handleplanen for Skove og søer syd for Brahetrolleborg (nr. 120). Natura 2000-handleplanen er en udmøntning af den statslige Natura 2000-plan for Skove og søer syd for Brahetrolleborg, og beskriver hvordan Natura 2000-planen vil blive realiseret. I handleplanen er det angivet hvordan og hvornår Natura 2000-planens indsatsprogram gennemføres lokalt, der er angivet en prioritering af rækkefølgen af indsatserne og der er peget på inden for hvilke områder, der er mulighed for at lave ny natur Må citeres med kildeangivelse
ISBN nr.	978-87-93008-02-1

Indholdsfortegnelse

Baggrund	4
Sammendrag af den statslige Natura 2000-plan	5
Mål for planperioden	7
Forventede metoder og forvaltningstiltag	8
Prioritering af den forventede forvaltningsindsats	11
Forventet effekt	12
Miljøvurdering af handleplanen	14
Bilag 1a. Naturtyper og arter på udpegningsgrundlag - myndighedsfordeling	15
Bilag 1b. Naturtyper og arter på udpegningsgrundlag - tilstandsvurdering	16
Bilag 2. Forventede metoder og forvaltningstiltag fordelt på aktører	17
Bilag 3a. Kort med kortlagte habitatnaturtyper og mulige områder til ny natur	18
Bilag 3b. Kort med kortlagte habitatnaturtyper, fredskov	19
Bilag 4. Forklaring af Natura 2000-begreber mm.	20

Baggrund

Der er udarbejdet statslige Natura 2000-planer for 246 Natura 2000-områder, som kan findes her: [Natura 2000-plan](#).

Denne handleplan er en udmøntning af Natura 2000-planen for område nr. 120 Skove og søer syd for Brahetrolleborg.

Handleplanen er udarbejdet af Faaborg-Midtfyn Kommune, Svendborg Kommune og Naturstyrelsen.

Hver kommune er ansvarlig for de dele af handleplanen, der vedrører kommunens geografiske område på land - bortset fra skovbevoksede, fredskovspligtige arealer. Hver kommune sikrer gennemførelse for sit område inden udgangen af år 2015.

Naturstyrelsen er ansvarlig for de dele af handleplanen, der vedrører de skovbevoksede, fredskovspligtige arealer. Naturstyrelsen sikrer gennemførelse af disse dele af handleplanen inden udgangen af år 2021.

Handleplanen er udarbejdet med hjemmel i miljømålsloven (lovbekendtgørelse nr. 932 af 24/9 2009), bekendtgørelse nr. 1117 af 25/11/2011¹ om kommunalbestyrelsernes Natura 2000-handleplaner² og bekendtgørelse 1116 af 25/11/2011 om tilvejebringelse af Natura 2000-skovplanlægning³.

Det fremgår af lovgivningen:

- at en handleplan skal indeholde:
 - en prioritering af handleplan-myndighedens forventede forvaltningsindsats i planperioden
 - en angivelse af mål og forventet effekt for de enkelte aktiviteter.
 - de forventede metoder og forvaltningstiltag, som handleplanmyndigheden vil tage i brug for at forbedre naturtilstanden eller fastholde gunstig bevaringsstatus.
- at en handleplan ikke må stride imod retningslinjer fastsat i den statslige Natura 2000-plan.
- at en handleplan skal være så konkret, at dens gennemførelse kan vurderes. Dog må handleplanen ikke foregribe det præcise indhold af de aftaler eller afgørelser, der træffes i forhold til den enkelte lodsejer i forbindelse med gennemførelse af handleplanen.

Alle myndigheder skal i deres arealdrift, naturforvaltning eller ved udøvelse af deres beføjelser i henhold til lovgivningen i øvrigt lægge Natura 2000-planen og -handleplanen til grund.

I handleplanen anvendes en række Natura 2000-begreber mm., som er defineret nærmere i bilag 4.

Sammendrag af den statslige Natura 2000-plan

Natura 2000-område nr. 120 Skove og søer syd for Brahetrolleborg

Områdebeskrivelse

Natura 2000 området har et areal på ca. 2.575 ha. Området udgør en del af det centralfynske dødislandskab med mange små afløbsløse lavninger.

Området domineres af godset Brahetrolleborg med dets udstrakte løv- og nåleskove, samt især de to store søer Brændegård Sø og Nørresø.

Natura 2000 området ligger indenfor vandplanområdet Odense Fjord.

Vigtigste naturværdier

I området findes et rigt fugleliv af bl.a. havørn, hvepsevåge, fjordterne (ynglefugle) og skeand (trækfugl). I Brændegård Sø og Nørresø findes en af Nordeuropas største skarvkolonier.

Nordvest for Brændegård Sø ligger Nybo Mose, der er den ene af Fyns i alt to aktive højmoser. Der findes ligeledes mange mindre vandløb og søer samt enkelte kalkoverdrev og rigkær. Området har et stort potentiale for at øge arealet med især naturtypen rigkær.

Stor vandsalamander og sump-vindelsnegl er fundet spredt i området.

Der forekommer store arealer med løvskovsnaturtyper i området. Den mest udbredte er bøg på muld. Skovnaturtypen elle- og askesump findes stedvis rundt i skovene og er udbredt langs Brændegård Sø og Nørresø. Skovbevokset tørvemose findes i Nybo Mose.

Trusler mod områdets naturværdier

Næringsstofbelastning fra luften udgør især en trussel mod forekomsten af aktiv og nedbrudt højmose, rigkær og kalkoverdrev, samt skovnaturtyperne. Ligeledes er søerne og vandløbene i området fortsat truet af for store tilførsler af næringsstof fra landbrugsdrift, skovbrug, andehold og stor fuglebestand.

Tilgroning med træer, buske og høje urter er en akut trussel mod områdets forekomst af rigkær og højmose.

Unaturlige vandstandsforhold som følge af dræning og grøftning udgør en trussel mod den aktive og nedbrudte højmose samt rigkærene. Fysisk påvirkning i form af intensiv vandløbsvedligeholdelse modvirker udvikling af artsrige plantesamfund i vandløb og på bræmmer.

Målsætning

De store søer får bedst mulig vandkvalitet med en artsrig og udbredt undervandsvegetation under hensyntagen til de store fuglebestande.

Søerne og de omgivende skove er levested for internationalt vigtige bestande af skarv og andre vandfugle. Det sikres, at levestederne kan danne grundlag for ynglebestande af skarv, hvepsevåge, havørn og fjordterne, samt rastende/fouragerende skeand. Rovfuglene havørn og hvepsevåge sikres uforstyrrede ynglemuligheder og bevarelse af gamle løvtræer i skovene.

Skovnaturtyperne og de lysåbne naturtyper sikres en god-høj natur/skovtilstand med stabilt eller stigende areal.

Områdets højmose, kalkoverdrev og rigkær prioriteres højt. Højmosen Nybo Mose målsættes til høj naturtilstand, da højmosen har indhold af de typiske højmosearter og samtidig er under restaurering. Arealet med kalkoverdrev, rigkær og aktiv højmose øges.

Indsats

Tabel 1. Oversigt over væsentlige indsats til gennemførelse af denne plan

Indsats	Stort omfang	Mindre omfang	Undersøges nærmere	Ikke anvendt
Rydning, fjernelse af uønsket opvækst Herunder bekæmpelse af invasive arter		●		
Forbedring af hydrologi Fx ved at standse dræning, genoprette vandløb, fjerne diger	●			
Ekstensiv drift Fx indførelse eller opretholdelse af græsning, høslet mm.	●			
Sikring af arealer Sikring af natur der ikke pt. er beskyttet (fx stenrev og skovnatur)	●			
Reducere forstyrrelser Fx færdsel	●			
Forbedring/sikring af levesteder Fx ved etablering af vandhuller, sikring af redetræer eller større fouragerings- eller yngleområder		●		

Indsatsen vil overvejende dreje sig om sikring af eller genindførelse af lysåbne forhold ved rydning af opvækst og drift (græsning) af naturtyperne og arternes levesteder. For vandafhængige naturtyper og levesteder vil det desuden være afgørende at sikre en forbedret hydrologi.

Små og fragmenterede naturtyper og levesteder skal gøres mere sammenhængende gennem arealudvidelser og sammenkædning af arealer.

Naturtyper og levesteder, som lovligt kan ødelægges, sikres gennem indgåelse af aftaler (f.eks. skovnaturtyper).

Der gøres en særlig indsats for truede naturtyper og arter gennem f.eks. udvidelse af naturtypers areal.



Mål for planperioden

Natura 2000-planens indsatsprogram er bindende retningslinjer for handleplanen i første planperiode, og anvendes derfor som handleplanens mål. Dette indsatsprogram skal være gennemført med udgangen af år 2015, dog år 2021 for de skovbevoksede, fredskovspligtige arealer. Indsatsprogrammet vedrører alene naturtyper og arter, som er på udpegningsgrundlaget for Natura 2000-området, jf. bilag 1a og b.

Indsatsprogrammet er på side 23 i Natura 2000-planen. Nedenfor følger et sammendrag:

Naturtyper

- De lysåbne terrestriske naturtyper sikres en hensigtsmæssig ekstensiv drift og pleje.
- Skovnaturtyper sikres en skovnaturtypebevarende drift og pleje eller udlægges i særlige tilfælde til urørt skov.
- Der sikres den for naturtyperne mest hensigtsmæssige hydrologi på arealer med højmose, nedbrudt højmose og rigkær.
- Det undersøges nærmere, hvor der er behov for at skabe mere hensigtsmæssig hydrologi i skovnaturtyperne, og disse steder sikres den for skovnaturtyperne mest hensigtsmæssige hydrologi.
- Forekomsterne af kalkoverdrev og rigkær udvides og sammenkædes, hvor det naturmæssigt er muligt. Kalkoverdrev udvides med 1-2 ha hvis det er naturmæssigt muligt, rigkær udvides med 8-10 ha.
- På arealet med højmose foretages rydning i opvækst af vedplanter, således at tilgroningen ikke øges.

Arter

- Der sikres velegnede levesteder for stor vandsalamander ved at sikre lysåbne og rene vandhuller.
- Der sikres velegnede levesteder for sump-vindelsnegl gennem hensigtsmæssig drift og hydrologi på rigkær.
- Der sikres tilstrækkeligt store yngle-, raste- og fourageringsområder for skarv, havørn og hvepsevåge, ligesom der sikres, at antallet af velegnede redetræer er stabilt el. stigende og at der tages de fornødne hensyn til arterne ift. forstyrrelse.
- Fjordterne sikres gennem bevarelse af eksisterende lysåbne forhold i skarvkoloni på øen i Brændegård Sø.
- Skeand ved at bevare de eksisterende forhold i Brændegård Sø og Nørresø, hvor der ikke er jagt eller sejlads på søfladerne.

Indsatser som forventes gennemført via anden planlægning end handleplanen:

Husdyrgodkendelsesloven

Reduktion af kvælstof-deposition fra luften på områdets naturtyper sker ved administration af denne lov.

Naturklagenævnsafgørelse om regulering af skarv

Der gøres forsøg med at bortskræmme skarv, hvis ikke dette virker prioriteres fuglearterne højere end kransnålalgesøen - ingen tiltag i handleplanen.

Vandplanen

Regulerer tilførslen af næringsstoffer og miljøfremmede stoffer til søer og vandløb. Sikrer vandløb gode fysiske forhold og kontinuitet. Dette vil samtidig begunstige forekomsten af pignomerling.

Forventede metoder og forvaltningstiltag

Her angives de metoder og forvaltningstiltag, som forventes at skulle anvendes for at opfylde handleplanens mål (Natura 2000-planens indsatsprogram).

Den konkrete indsats på et areal forventes i stort omfang udmøntet ved, at lodsejeren søger om tilskud fra en række særlige tilskudsordninger under Landdistriktsprogrammet. For nærmere information henvises til NaturErhvervsstyrelsen og - for skovbevoksede arealer - til Naturstyrelsen.

En del af indsatsen forventes desuden gennemført som del af et EU-Life projekt, som kommunen i samarbejde med Naturstyrelsen har indsendt medio 2011. Der forventes svar medio 2012. Ansøgningen er indsendt efter aftale med involverede lodsejere.

Naturtyper

I tabel 2 angives de forventede metoder og forvaltningstiltag for naturtyperne på udpegningsgrundlaget, jf. bilag 1. Tabellen er inddelt i 3 grupper:

- Lysåbne naturtyper, inkl. sø- og vandløbsnaturtyper (se bilag 4)
- Skovnaturtyper (se bilag 4)
- Ny habitatnatur (dvs. forventede udvidelser af naturtyperne)

Hovedparten af arealet med naturtyper er kortlagt, og kan ses på hjemmesiden PRIOR.

I tabel 2 er der et skøn over omfanget af de enkelte metoder og forvaltningstiltag for de kortlagte naturtyper samt et skøn over omfanget af ny habitatnatur. I den forbindelse skelnes mellem "Igangværende indsats" og "Behov for ny indsats", da der allerede er igangværende indsatser i Natura 2000-området, der bidrager til at opfylde handleplanens mål.



Tabel 2. Forventede metoder og forvaltningstiltag for naturtyperne

Forventede metoder og forvaltningstiltag	Skøn over omfanget af:		
	Igangværende indsats	Behov for ny indsats	Samlet indsats
Lysåbne naturtyper:			
Rydning af uønsket opvækst	4 ha	0,5 ha	4,5 ha
Forbedring af hydrologi	4 ha	1 ha	5 ha
Græsning eller høslæt	2 ha	1 ha	3 ha
Skovnaturtyper:			
<i>Skov med fredskovspligt:</i>			
Skovnaturtypebevarende drift og pleje	Ca. 5 ha	Ca. 490 ha	Ca. 495 ha
Urørt skov	0 ha	0-2 ha	0-2 ha
Forbedring af hydrologi	0 ha	0-27 ha	0-27 ha
<i>Skov uden fredskovspligt:</i>			
Skovnaturtypebevarende drift og pleje	0 ha	5-8 ha	5-8 ha
Urørt skov	0 ha	0-3 ha	0-3 ha
Forbedring af hydrologi	0 ha	0-3 ha	0-3 ha
Ny habitatnatur*:			
Udvidelser af naturtyper			
- Rigkær	8-10 ha	0 ha	8-10 ha
- Kalkoverdrev	1-2 ha	0 ha	1-2 ha

* I bilag 3 er der et kort, som viser potentielle områder for ny habitatnatur.

Arealer angivet i tabel 2 for Lysåbne naturtyper er potentielle bruttoarealer, der vil blive undersøgt nærmere i planperioden mhp at vurdere gennemførlighed. Indsatsen præcise omfang i planperioden vil bero på en biologisk, teknisk og økonomisk vurdering og vil sikre Natura 2000-planens målopfyldelse ved at:

- Arealer med disse naturtyper indenfor Natura 2000-området ikke går tilbage.
- Tilstanden samlet set ikke forringes i denne planperiode.

Hvor der i Natura 2000-planen er angivet eksakte antal hektar, er disse antal også normsættende for handleplanens ambitionsnivaue og der er således ikke tale om potentielle bruttoarealer. Det gælder i tabel 2 for Ny Natur.

Særligt for skovnaturtyperne:

Igangværende indsatser:

Dækker skovarealer, der i hele planperioden er beskyttet ved skovlovsaftale, fredning eller lignende. I særlige tilfælde kan der være behov for en supplerende beskyttelsesindsats.

Bemærk: Træbevoksede moser, hvor vegetationen er opstået naturligt, er omfattet af naturbeskyttelseslovens §3 eller skovlovens §28. Det kan omfatte 91D0 Skovbevokset tørvemose og 91E0 Elle- og askeskov. Sådanne arealer er ikke medtaget under "Igangværende indsatser" i tabel 2, selvom beskyttelsen kan være tilstrækkelig.

Behov for særlig indsats:

Generelt skal der være en særlig beskyttelsesindsats af skovnatur, der er i høj tilstand. Det skal bidrage til at bevare de ekstraordinære naturværdier. Se nærmere i bilag 4 under "Skovnaturtypebevarende drift og pleje" og "Urørt skov".

Arealerne for urørt skov og forbedring af hydrologi er bruttoarealer, hvor mulighederne for henholdsvis udlæg til urørt skov og forbedring af de hydrologiske forhold undersøges nærmere. Bruttoarealet for urørt skov er arealer i høj tilstand med bl.a. stor andel dødt ved, mens bruttoarealet for forbedret hydrologi er de mest tørre arealer med 91Do Skovbevokset tørvemose og 91Eo Elle- og askeskov, der har fungerende grøfter.

Reduktion af arealet med skovnaturtyper:

I forbindelse med udvidelser af den truede naturtype 7230 Riggær, kan der forekomme reduktioner i arealet med 91Eo Elle- og askeskov og 91Do Skovbevokset tørvemose.

Arter

I tabel 3 angives de forventede metoder og forvaltningstiltag for arterne på udpegningsgrundlaget (jf. bilag 1a og b) udover indsatsen for naturtyperne, som i mange tilfælde også vil gavne arterne.

Indsatsen for naturtyperne forventes i væsentligt omfang at bidrage til at sikre velegnede levesteder for arter på udpegningsgrundlaget. Således sikres det fornødne antal redetræer til Skarv, Havørn og Hvepsevåge via den skovnaturtypebevarende drift og de eksisterende fredninger i området.

Indsats for sumpvindelsnegl løftes via indsatsen for rigkær, og der sikres overvintringssteder for stor vandsalamander via den skovnaturtypebevarende drift. Indsats for pignmerling løftes via vandplanen.

Tabel 3. Forventede metoder og forvaltningstiltag for arter udover indsatsen for naturtyperne

Forventede metoder og forvaltningstiltag	Skøn over omfanget af:		
	Igangværende indsats	Behov for ny indsats	Samlet indsats
Restaurering af vandhuller	0	0-3 stk.	0-3 stk.

Særligt for arter i skov:

Der sikres en passende uforstyrrelse i en zone omkring havørnens redetræer i yngleperioden.

Skarven vurderes sikret tilstrækkeligt gennem fredningsbestemmelserne af 1. april 1986.

Naturstyrelsen vurderer, at sikringen af skovnaturtyperne bidrager i tilstrækkeligt omfang til at sikre velegnede levesteder på fredskovpligtige skovbevoksede arealer for følgende skovlevende arter; sumpvindelsnegl, stor vandsalamander, hvepsevåge og havørn.

Særligt for arter udenfor skov:

Der vurderes ikke at være aktuelt behov for særlig indsats for stor vandsalamander, da den ifølge basisanalysen er udbredt i området og har gunstig bevaringsprognose. Centrale vandhuller vil, om nødvendigt blive søgt oprenset.

Prioritering af den forventede forvaltningsindsats

Indsatsen i 1. planperiode skal standse tilbagegangen for naturtyper og arter på udpegningsgrundlaget.

I Natura 2000-planen er dette mål udmøntet i fire sigtelinjer:

1. Sikring af tilstanden af eksisterende naturarealer og arter.
2. Sikring af de små naturarealer.
3. Sikring af naturtyper og levesteder som ikke er beskyttede.
4. Indsats for truede naturtyper og arter.

De fire sigtelinjer lægger niveauet for den indsats, som handleplanmyndighederne skal gennemføre, og er udtryk for den nationale prioritering i 1. planperiode.

I første planperiode gælder indtil videre den med Grøn Vækst afledte nationalpolitiske præmis om frivillighed i Natura 2000-indsatsen, hvilket også er baggrunden for økonomaftalen for 2013 mellem regeringen og KL, der lægger de økonomiske rammer for den kommunale Natura 2000-indsats.

Her beskrives de dele af indsatsprogrammet, som handleplanmyndighederne forventes at gennemføre med særligt fokus og tidligt i planperioden:

Prioritering af indsats ift. skovbevoksede fredskovspligtige arealer

Da de kortlagte skovnaturtyper i Natura 2000 området er samlet hos meget få ejere herunder én meget stor ejer, er det ikke vurderet relevant at foretage nogen særskilt prioritering af indsatsen i skov.

Prioriteringen for de lysåbne områder og ikke fredskovspligtige skovbevoksede områder (Faaborg-Midtfyn Kommune)

Kommunalbestyrelsen vil prioritere at etablere et samarbejde med lodsejere, organisationer og foreninger mv. omkring arbejdet med at realisere handleplanen, så den kan gennemføres som forudsat Natura 2000-planen.

Kommunalbestyrelsen vil prioritere at anvende EU-Life programmet til i videst muligt omfang at gennemføre indsatsen. Kommunen har medio 2011 i samarbejde med Naturstyrelsen indsendt en EU-Life ansøgning om etablering af 25 ha ny rigkær inden for området. Størstedelen af den kommunale indsats vil kunne gennemføres som del af projektet. Der forventes svar medio 2012. Projektperioden er 2012-2018. Ansøgningen er indsendt efter aftale med de involverede lodsejere.

Som del heraf vil kommunalbestyrelsen prioritere en opsøgende/faciliterende indsats over for udvidelse af rigkær og i det omfang det er naturmæssigt muligt udvide areal med kalkoverdrev.

Kommunalbestyrelsen vil prioritere den igangværende indsats med at rydde Nybo Mose for uønsket opvækst.

Kommunalbestyrelsen vil desuden prioritere synergi med vandplanerne. For at sikre omkostningseffektiv indsats og af hensyn til involverede lodsejere, prioriterer kommunalbestyrelsen, at indsatserne i Natura 2000 planen og vandplanen så vidt muligt gennemføres samtidigt. Det gælder f.eks., hvor der er sammenfald geografisk eller med lodsejere.

Prioritering for de lysåbne områder og ikke fredskovspligtige skovbevoksede områder (Svendborg Kommune)

Indsatsen for de 0,2 ha bøg på muld på ikke fredskovspligtige arealer vurderes løst i sammenhæng med de fredskovspligtige arealer, da arealet ligger som randareal til disse og med samme ejer. Der vurderes ikke at være behov for en indsats for de lysåbne områder i Svendborg Kommune.

Forventet effekt

Her beskrives den forventede naturmæssige effekt ved at gennemføre de enkelte aktiviteter. Den faktiske naturmæssige effekt for naturtyper og arter vil løbende blive fulgt i det nationale overvågningsprogram, NOVANA.

Lysåbne naturtyper:

Rydning af uønsket opvækst

I forbindelse med pleje af lysåbne arealer vil det ofte være nødvendigt at foretage en rydning af buske og træer. Det drejer sig om primært aske-elle opvækst på højmosen Nybo Mose. Rydningen foretages, så genvækst reduceres mest muligt og på sigt gerne blive minimal. Rydningen sikrer, at den flora og fauna, der trives med lysåbne forhold, ikke skygges bort.

Ved rydning af arealer med stort potentiale for at udvikle ny habitatnatur vil den vegetation, der er karakteristisk for naturtypen, kunne indfinde sig efter få år. Det gælder særligt for tidlige tilgroningsstadier af lysåbne naturtyper.

Forbedring af hydrologi

Lukning af grøfter, fjernelse af drænrør mv. kan være afgørende plejetiltag for våde naturtyper som f.eks. rigkær. Dette gælder også for en række arter tilknyttet våde naturtyper som f.eks. sumpvindelsnegl. Effekten af de mere naturlige vandstandsforhold vil typisk være, at arter tilknyttede fugtig jordbund bliver mere dominerende, og at der genindvandrer flere arter tilknyttet våd og fugtig bund. Desuden vil uønsket opvækst af træer og buske blive hæmmet, nedbrydning af førelag vil ophøre og der vil opbygges nyt tørvelag. Det vil sikre mindre næringsfrigørelse og CO₂-udslip.

Græsning eller høslæt

Hovedparten af de lysåbne naturtyper er betinget af græsning eller høslæt. Overlades de til sig selv uden drift, vil de gro til i høje urter og græsser og med tiden springe i krat og skov. Det er en naturlig proces, men hvis det får lov at ske, vil et stort antal arter blive skygget bort og forsvinde. Græsning eller høslæt vil derfor have en stor positiv effekt på de fleste lysåbne naturtyper og vil ofte være en forudsætning for gunstig bevaringsstatus. Græsning eller høslæt er desuden et middel til at bekæmpe invasive arter som f.eks. kæmpe bjørneklo og glansbladet hæg samt problemarter som f.eks. gyvel og bjerg-rørhvene.

Når afgræsning foregår uden eller med begrænset tilskudsfordring eller ved høslæt, vil effekten være særlig positiv, idet plejen i disse tilfælde både sikrer lysåbne forhold og fjerner næringsstoffer fra arealerne.

Skovnaturtyper:

Skovnaturtypebevarende drift og pleje

Med den skovnaturtypebevarende drift og pleje beskyttes skovnaturtyperne mod gødskning, sprøjtning og yderligere afvanding. I nogle tilfælde etableres mere naturlige vandstandsforhold.

Der sikres nogle af de naturmæssigt vigtige strukturer, f.eks. vedvarende skovdække, en vis andel uforstyrret jordbund, hule og døde træer. De karakteristiske træarter for skovnaturtyperne fremmes, og invasive arter kan bekæmpes. I særlige tilfælde plejes skovnaturtyperne med gamle driftsformer såsom skovgræsning og stævning. Den samlede forventede effekt er en sikring af skovnaturtyperne. Derudover vil arter som f.eks. stor vandsalamander få forbedret deres levesteder i kraft af bevaring af træer med hulheder samt dødt ved. Sikring af redetræer for fuglearterne hvepsevåge og havørn kan desuden være en del af den skovnaturtypebevarende drift og pleje.

Urørt skov

Udlæg til urørt skov sikrer fri dynamik og andre naturlige processer i skovens økosystem. Der vil efter en (længere) årrække typisk være mere dødt ved, flere store og hule træer, en uforstyrret jordbund samt mere naturlig hydrologi. På sigt vil der kunne ses en effekt på den flora og fauna, der er tilknyttet disse naturforhold. Den samlede forventede effekt er en sikring af skovnaturtyperne og de særlige strukturer, som knytter sig til urørt skov. Stor vandsalamander, hvepsevåge og havørn vil få forbedrede levesteder ved udlæg til urørt skov.

Forbedring af hydrologi i skov

Lukning af grøfter, fjernelse af drænrør mv. kan være afgørende plejetiltag for fugtige skovnaturtyper som skovbevokset tørvemose og elle- og askeskov samt for visse skovlevende arter. Effekten af mere naturlige vandstandsforhold i skovnaturtyperne vil typisk være, at de karakteristiske fugtighedsplantearter knyttet til skovnaturtyperne bliver mere dominerende og flere arter genindvandrer. Samtidig vil fønelaget blive genopbygget, hvorved CO₂ lagres og næringsstoffer tilbageholdes. Arter som f.eks. sumpvindelsnegl og stor vandsalamander vil typisk nyde godt af forbedret hydrologi, der kan give både flere levesteder og bedre kvalitet af de enkelte levesteder.

Udvidelser af naturtyper

Den ny habitatnatur skal typisk sammenbinde små, fragmenterede forekomster af naturtyperne og/eller udvide arealet af truede naturtyper. Desuden kan det være for at øge levestederne for truede arter.

Hvis udvidelserne sker på arealer med et stort potentiale for genskabelse af naturtyper, vil der med den nødvendige indsats (forbedring af vandstandsforhold, rydning mv.) og pleje (afgræsning eller høslæt) kunne udvikles ny habitatnatur på relativt få år. Det kan f.eks. være arealer, der tidligere har rummet naturtypen og som ligger i nær tilknytning til eksisterende arealer med naturtypen. Hvis udvidelsen derimod foregår på tidligere landbrugsjord, må udviklingen mod habitatnatur af høj kvalitet forventes at tage længere tid.

Arter:

Hovedparten af indsatsen for arterne på udpegningsgrundlaget vil ske gennem indsatsen for naturtyperne.

Således vil udvidelse af arealer med rigkær forbedre forholdene for sumpvindelsnegl og bidrage med fødesøgningsområder for hvepsevåge og forbedre forholdene for stor vandsalamander.

Miljøvurdering af handleplanen

Natura 2000-handleplan er som udgangspunkt omfattet af krav om miljøvurdering i henhold til lov om miljøvurdering af planer og programmer (Lovbekendtgørelse nr. 936 af 24. september 2009). For samtlige statslige Natura 2000-planer er der foretaget en strategisk miljøvurdering. Natura 2000-handleplanen har et indhold, der ikke adskiller sig fra de oplysninger, som allerede er givet i de miljøvurderede naturplaner. Da Natura 2000-handleplanen ikke sætter nye rammer for fremtidige anlægsstilladelser eller yderligere vil kunne påvirke internationalt udpegede naturbeskyttelsesområder væsentligt, er planen ikke omfattet af lov om miljøvurdering af planer og programmer.



Bilag 1a

Naturtyper og arter på udpegningsgrundlag - myndighedsfordeling

Udpegningsgrundlag for Habitatområde nr. 104 og fuglebeskyttelsesområde nr. 74.

Tabel 4. Naturtyper på udpegningsgrundlaget. Naturtypenummer henviser til talkoder i habitatdirektivets bilag 1 og 2

Naturtype nr.	Naturtype	Handleplanmyndighed			I alt (ha)	I alt (km)
		Faaborg-Midtfyn Kommune	Svendborg Kommune	Naturstyrelsen		
3150*	Næringsrig sø	109			109	
3160*	Brunvandet sø	0,2			0,2	
3140*	Kransnålalgesø	69			69	
3260*	Vandløb med vandplanter	12				12
6210	Kalkoverdrev	2			2	
6430*	Bræmmer med urter	8				8
7110	Højmose	4			4	
7120	Nedbrudt højmose	1			1	
7230	Rigkær	1			1	
9110	Bøg på mor	0		99	99	
9130	Bøg på muld	0,1	0,2	278	278	
9160	Ege-blandskov		0	47	47	
91D0	Skovbevokset tørvemose			14	14	
91E0	Elle- og askeskov	7		56	64	
I alt					689	20

* Baserer sig på basisanalysen.

Tabel 5. Arter på udpegningsgrundlaget. Arts nummer henviser til talkoder i habitatdirektivets bilag 1 og 2

Arts nr.	Art
1016	Sumpvindelsnegl
1149	Pigsmerling
1166	Stor vandsalamander

Tabel 6. Fugle på udpegningsgrundlaget

Nr.	Art
	Skarv
A056	Skeand
A072	Hvæpsevåge
A075	Havørn
A193	Fjordterne

Bilag 1b

Naturtyper og arter på udpegningsgrundlag - tilstandsvurdering

Der er foretaget en kortlægning af følgende naturtyper i Natura 2000-området:

Tablet 7. Naturtilstand/skovtilstand af kortlagte naturtyper

Naturtype nr.	Naturtype	Naturtilstand					I alt (ha)	I alt (km)
		I	II	III	IV	Ingen tilstand		
3150*	Næringsrig sø		0,3	2		107	109	
3160*	Brunvandet sø					0,2	0,2	
3140*	Kransnålalgesø					69	69	
3260*	Vandløb med vandplanter					12		12
6210	Kalkoverdrev		2				2	
6430*	Bræmmer med urter					8		8
7110	Højmose			4			4	
7120	Nedbrudt højmose			1			0,6	
7230	Rigkær				1,3		1	
9110	Bøg på mor	11	87	1			99	
9130	Bøg på muld	4	269	6			278	
9160	Ege-blandskov	2	45				47	
91Do	Skovbevokset tørvemose	7	7				14	
91Eo	Elle- og askeskov	18	45	0,3			64	
I alt							689	20

* Baserer sig på basisanalysen.

Bilag 2

Fordeling af indsats mellem handleplan-myndigheder

I Natura 2000-planens indsatsprogram er der retningslinjer, hvor der er behov for en nærmere afklaring af, hvem der følger op på retningslinjerne. Det drejer sig om følgende retningslinjer:

- 2.1 Forekomster af kalkoverdrev og rigkær udvides og sammenkædes, hvor det er naturmæssigt muligt.
- 4.1 Arealet af kalkoverdrev øges i størrelsesorden 1-2 ha, hvis det naturmæssigt er muligt.
- 4.3 Arealet med rigkær øges i størrelsesordenen 8-10 ha.

Det kan både være handleplan-myndigheder og offentlige lodsejere, der skal følge op på disse retningslinjer. Derfor omfatter bilag 2 både private og offentlige arealer (inkl. offentlige arealer, hvor lodsejeren selv udarbejder drifts- og plejeplan).

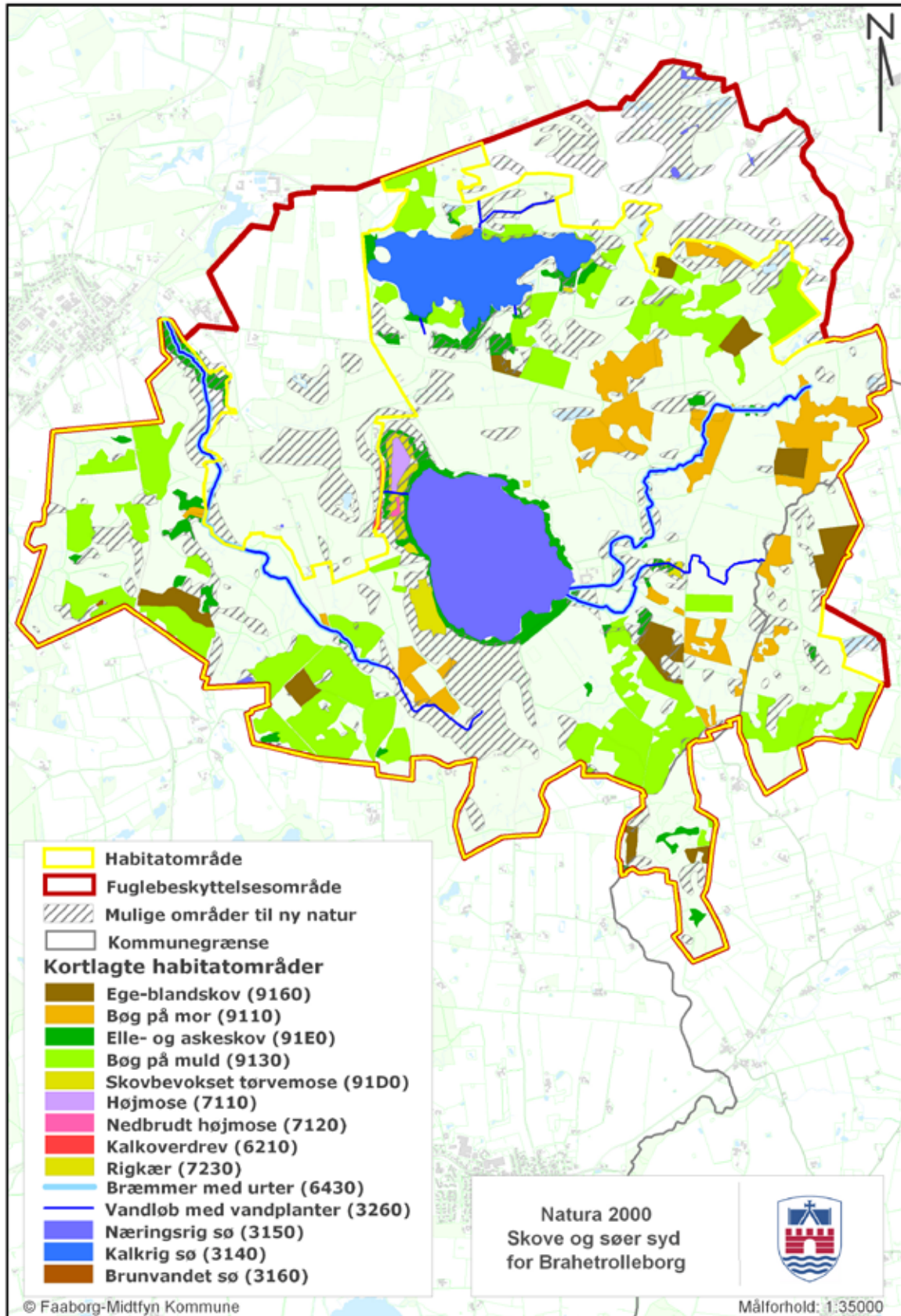
Der er aftalt følgende opgavefordeling mellem de offentlige lodsejere og handleplanmyndighederne i Natura 2000-området:

Tabel 8. Fordeling af opgaver mellem offentlige lodsejere og handleplanmyndigheder

	Handleplanmyndighed			Total
	Faaborg-Midtfyn Kommune	Svendborg Kommune	Naturstyrelsen	
Udvidelse af lysåbne naturtyper				
- Rigkær	8-10 ha	0 ha	0 ha	8-10 ha
- Kalkoverdrev	1-2 ha	0 ha	0 ha	1-2 ha

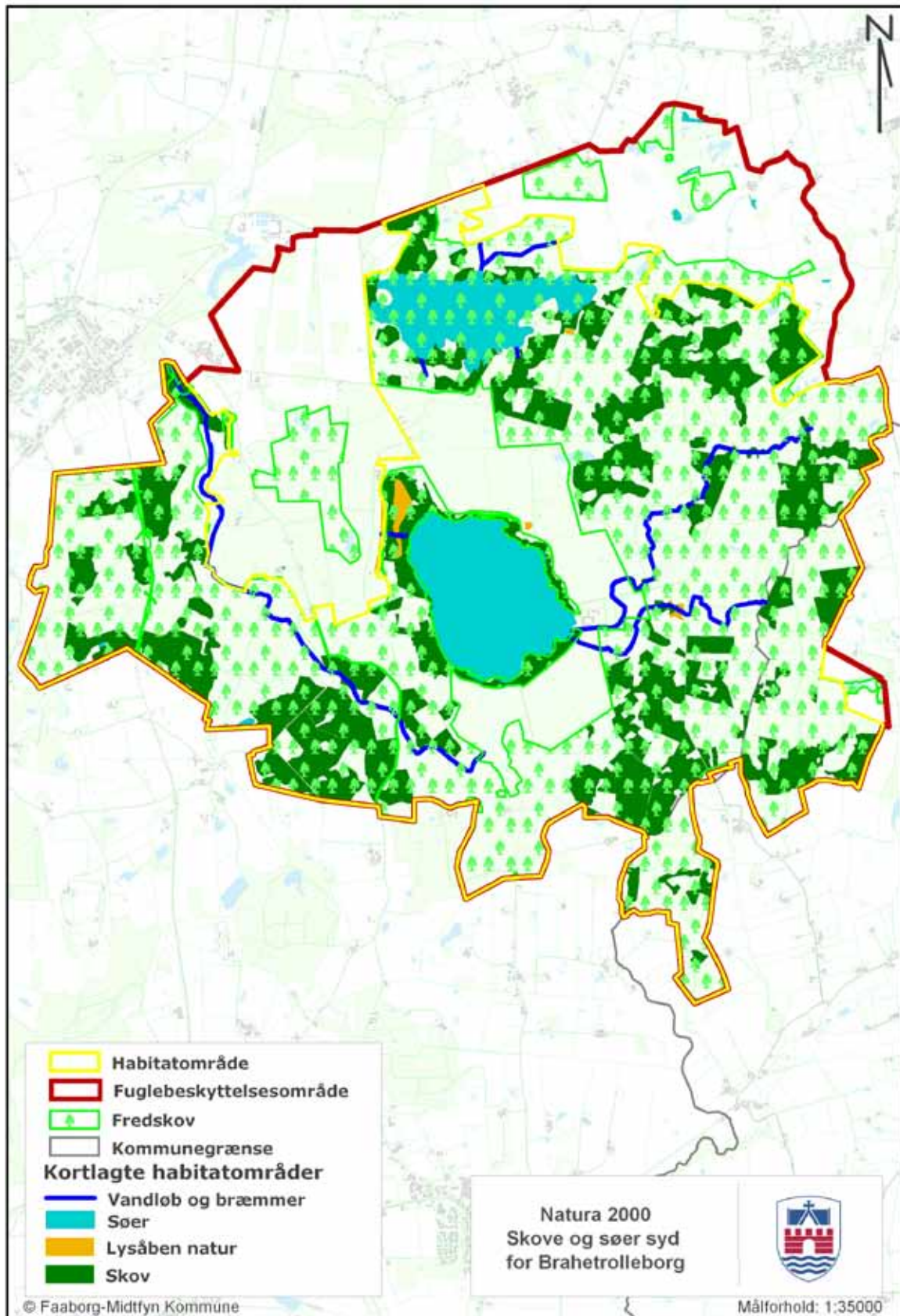
Bilag 3a

Kort med kortlagte habitatnaturtyper og mulige områder til ny natur



Bilag 3b

Kort med kortlagte habitatnaturtyper, fredskov



Bilag 4

Forklaring af Natura 2000-begreber mm.

Begreb	Forklaring
Natura 2000	Natura 2000 er et netværk af områder i EU med særligt værdifuld natur. Natura 2000 er en samlebetegnelse for habitatområder og fuglebeskyttelsesområder. I Danmark tales om internationale naturbeskyttelsesområder, som også rummer Ramsarområder, og består af et eller flere af disse særligt udpegede områder. Natura 2000-områderne kan ses i Danmarks Miljøportal. Der er mere information om Natura 2000 på Naturstyrelsens hjemmeside.
Udpegningsgrundlag	Udpegningsgrundlaget er en fællesbetegnelse for de arter og naturtyper, som findes indenfor et internationalt beskyttelsesområde og som er omfattet af listerne i habitatdirektivet eller fuglebeskyttelsesdirektivet, som forudsætter udpegningsgrundlag af beskyttelsesområder. Du kan finde udpegningsgrundlag her: Udpegningsgrundlag.
Naturtyper	Naturtyperne er defineret nærmere i "Habitatbeskrivelser, årgang 2010". Endvidere er alle danske naturtyper beskrevet på Naturstyrelsens hjemmeside.
Lysåbne terrestriske naturtyper	I Danmark er der 35 lysåbne terrestriske naturtyper: 1210 (Enårig vegetation på strandvolde), 1220 (Flerårig vegetation på stenede strande), 1230 (Klinter eller klipper ved kysten), 1310 (Vegetation af kveller eller andre enårige strandplanter), 1320 (Vadegræssamfund), 1330 (Strandenge), 1340 (Indlands-strandenge), 2110 (Begyndende klitdannelser), 2120 (Hvide klitter og vandremiler), 2130 (Stabile kystklitter med urtevegetation), 2140 (Stabile kalkfattige klitter med <i>Empetrum nigrum</i>), 2160 (Kystklitter med havtorn), 2170 (Kystklitter med gråris), 2190 (Fugtige klitlavninger), 2250 (Kystklitter med enebær), 2310 (Indlandsklitter med lyng og visse), 2320 (Indlandsklitter med lyng og revling), 2330 (Indlandsklitter med åbne græsarealer med sandskæg og hvene), 4010 (Våde dværgbusksamfund med klokkelyng), 4030 (Tørre dværgbusksamfund (heder)), 5130 (Enebærkrat på heder, overdrev eller skrænter), 6120 (Tørketålende græsvegetation på kalkrig jordbund), 6210 (Overdrev og krat på mere eller mindre kalkholdig bund), 6230 (Artsrige overdrev), 6410 (Tidvis våde enge), 6430 (Bræmmer med høje urter), 7110 (Aktive højmoser), 7120 (Nedbrudte højmoser), 7150 (Lavninger på tørv med <i>Rhynchosporion</i>), 7210 (Kalkrige moser og sumpe med hvas avneknippe), 7220 (Kilder og væld med kalkholdigt (hårdt) vand), 7230 (Rigkær), 7140 (Overgangstyper af moser og hængesæk), 8220 (Indlandsklipper af kalkfattige bjergarter), 8230 (Indlandsklipper af kalkfattige bjergarter med pionerplantensamfund).
Sø- og vandløbsnaturtyper	I Danmark er der syv sø- og vandløbsnaturtyper: 3110 (Kalk- og næringsfattige søer og vandhuller), 3130 (Ret næringsfattige søer og vandhuller), 3140 (Kalkrige søer og vandhuller med kransnålalger), 3150 (Næringsrige søer og vandhuller med flydeplanter), 3160 (Brunvandede søer og vandhuller), 3260 (Vandløb med vandplanter), 3270 (Vandløb med tidvis blottet mudder med enårige planter).

Skovnaturtyper	I Danmark er der 10 skovnaturtyper: 2180 (Skovklit), 9110 (Bøg på mor), 9120 (Bøg på mor med kristtorn), 9130 (Bøg på muld), 9150 (Bøg på kalk), 9160 (Ege-blandskov), 9170 (Vinteregeskov), 9190 (Stilkege-krat), 91D0 (Skovbevokset tørvemose), 91E0 (Elle- og askeskov).
Kortlægning	Under forarbejdet til Natura 2000-planerne er en række naturtyper kortlagt ved en fysisk gennemgang af habitat-områderne. Naturtyperne er afgrænset og identificeret, og der er registreret oplysninger om struktur og artsindhold på arealerne. De kortlagte områder kan f.eks. findes på PRIOR.
Tilstandsklasse	Tilstandsklassen er udtryk for naturkvaliteten af den enkelte kortlagte naturtype. Tilstandsklassen er beregnet på baggrund af strukturindikatorer og artsdata, som er indsamlet ved kortlægningen. Ud fra strukturindikatorerne beregnes et strukturindeks, og tilsvarende beregnes et artsindeks ud fra de indsamlede artsdata. Hver især fortæller de to indeks noget om de aktuelle livsvilkår og den seneste historie på arealet. Tilstanden er en sammenvejning af de to indeks. Der er 5 tilstandsklasser: I. Høj tilstand II. God tilstand III. Moderat tilstand IV. Ringe tilstand V. Dårlig tilstand De to øverste klasser I og II opfylder Habitatdirektivets krav til gunstig bevaringsstatus under forudsætning af, at der foreligger en prognose der siger, at arealet også i fremtiden vil kunne opretholde den høje eller gode tilstand. Tilstandsklasse (inkl. struktur- og artstilstand) for en kortlagt naturtype kan ses på PRIOR.
Gunstig bevaringsstatus	En naturtypes bevaringsstatus er gunstig, når: - arealet med naturtypen i det naturlige udbredelsesområde er stabilt eller øges: - den særlige struktur og de særlige funktioner, der er nødvendige for naturtypens opretholdelse, er til stede og vil være det fremover. - bevaringsstatus for de arter, der er karakteristiske for naturtypen, er gunstig. En arts bevaringsstatus anses for gunstig, når: - bestandsudviklingen viser, at arten på lang sigt vil opretholde sig selv. - artens naturlige udbredelsesområde hverken er i tilbagegang eller vil blive mindsket. - der er og sandsynligvis fortsat vil være et tilstrækkeligt stort levested til på lang sigt at bevare artens bestande.
Natura 2000-plan	Natura 2000-planen fortæller, hvordan man skal behandle hvert af de 246 Natura 2000-områder, så man stopper tilbagegangen for naturtyper og arter i det enkelte område. Natura 2000-planen indeholder en basisanalyse af områdets aktuelle naturtilstand og trusler, mål for naturtilstanden og et indsatsprogram. Natura 2000-plan kan findes på Naturstyrelsens hjemmeside.
Natura 2000-handleplan	Natura 2000-planen udmøntes i handleplaner. En kommune skal således udarbejde en handleplan for, hvordan Natura 2000-planen vil blive realiseret inden for kommunens geografiske område på land og kystnære områder. Kommunen skal efterfølgende sikre, at handleplanen gennemføres. På tilsvarende måde har Naturstyrelsen ansvaret for at udarbejde og gennemføre handleplaner for de skovbevoksede, fredskovspligtige arealer.

Offentlige lodsejeres drifts- og plejeplaner	Offentlige lodsejere har mulighed for selv at udarbejde drifts- og plejeplan som opfølgning på en Natura 2000-plan. I Natura 2000-handleplanen skal der være resuméer af de offentlige lodsejeres drifts- og plejeplaner.
Invasive arter	Invasive arter dækker over plante- og dyrearter, der af mennesket er blevet flyttet fra en del af verden til en anden og her påvirker hjemmehørende arter negativt. Et almindeligt brugt eksempel er kæmpe-bjørneklo, som er ført til Danmark fra Kaukasus og nu giver problemer i eksempelvis moser, hvor den udkonkurrerer hjemmehørende plantearter.
Skovnaturtypebevarende drift og pleje	<p>I Natura 2000-tilskudsordning for skov er den skovnaturtypebevarende drift og pleje defineret på følgende måde:</p> <p>Alle arealer omfattes af en basissikring med følgende indhold:</p> <ul style="list-style-type: none"> • Vedvarende skovdække • Ved skovdrift skal de karakteristiske træarter for skovnaturtypen fremmes • Ved foryngelse skal der anvendes en naturvenlig foryngelse • Ingen gødskning, kalkning eller kemisk bekæmpelse • Uforstyrret jordbund på mindst 2/3 af arealet • Ingen øget afvanding • Bevaring af eksisterende dødt ved og træer med hulheder • Plejeret til handleplanmyndigheden til bekæmpelse af arter, der optræder invasivt <p>Som minimum skal alle arealer i tilstandsklasse 1 omfattes af en supplerende sikring med én eller flere af følgende tiltag:</p> <ul style="list-style-type: none"> • Bevaring af store træer til død og henfald • Bekæmpelse af invasive arter • Etablering af naturlige vandstandsforhold • Forberedelse til skovgræsning
Urørt skov	<p>I Natura 2000-tilskudsordning for skov omfatter udlæg til urørt skov følgende restriktioner:</p> <ul style="list-style-type: none"> • Ingen skovdrift • Ingen fjernelse af levende eller døde træer • Ingen gødskning, kalkning eller kemisk bekæmpelse • Ingen forstyrrelse af jordbunden • Ingen oprensning eller nygravning af grøfter • Plejeret til handleplanmyndigheden til bekæmpelse af arter, der optræder invasivt