



Miljø- og Fødevareministeriet  
Naturstyrelsen

# Natura 2000-plan 2016-2021

Æbelø, havet syd for og Nærå Strand  
Natura 2000-område nr. 108, Habitatområde H92,  
Fuglebeskyttelsesområde F76



**Kolofon**

**År:**  
2016

**Titel:**

Natura 2000-plan 2016-2021  
Æbelø, havet syd for og Nærá Strand  
Natura 2000-område nr. 108  
Habitatområde H92  
Fuglebeskyttelsesområde F76

**ISBN nr.**  
978-87-7091-803-9

**Dato:**  
April 2016

**Emneord:**

Habitatdirektivet, fuglebeskyttelsesdirektivet,  
Miljømålsloven, Natura 2000-plan.

**Forsidefoto:**  
Nordvestenden af Æbelø.  
Fotograf: Erik Vinther.

**Udgiver:**

Miljø- og Fødevareministeriet, Naturstyrelsen

**Yderligere bidrag:**  
Bidrag til stenrevstekst er leveret af Karsten Dahl,  
DCE

**Ansvarlig institution:**

Naturstyrelsen  
Haraldsgade 53  
2100 København Ø  
[www.naturstyrelsen.dk](http://www.naturstyrelsen.dk)

**Resume:**  
Natura 2000-plan for Æbelø, havet syd for og Nærá Strand (nr. 108). Natura 2000-planen skal sikre naturtilstanden for områdets udpegede arter og naturtyper og bidrage til opnåelse af gunstig bevaringsstatus. Områdets udpegede naturtyper og arter beskrives. Der er foretaget tilstandsvurdering af levesteder og naturtyper, og der fastlægges målsætninger og indsatser for naturtyperne og arterne.

**Copyright:**

Naturstyrelsen, Miljø- og Fødevareministeriet

**Sprog:**

Dansk

Må citeres med kildeangivelse

# Indhold

<b>1. Natura 2000-planlægning .....</b>	<b>5</b>
1.1 Natura 2000-planen er bindende for myndighederne.....	6
1.2 Naturtilstand og gunstig bevaringsstatus .....	7
<b>2. Områdebeskrivelse.....</b>	<b>8</b>
2.1 Områdets udpegningsgrundlag.....	10
2.2 Tilstanden for områdets udpegede natur .....	10
2.2.1 Terrestriske naturtypers arealfordeling og tilstand.....	11
2.2.2 Sønaturtypers tilstand .....	12
2.2.3 Arts levesteders tilstand.....	13
2.2.4 Ynglefugles levesteders tilstand .....	14
<b>3. Målsætninger .....</b>	<b>15</b>
3.1 Overordnet målsætning for Natura 2000-området .....	15
3.2 Konkrete målsætninger for naturtyper og arter .....	16
3.3 Modstridende naturinteresser.....	17
<b>4. Indsatsprogram.....</b>	<b>18</b>



Miljø- og Fødevareminister  
Esben Lunde Larsen

## En målrettet indsats for dansk natur

De 252 Natura 2000-områder indeholder nogle af Danmarks største og mest værdifulde naturområder. De ligger fordelt i hele landet fra nord til syd og øst til vest og repræsenterer en stor del af den danske biodiversitet. Hvert område har en plan, og nu offentliggøres Natura 2000-planerne for 2016-21.

Natura 2000-planlægningen blev iværksat af VK-regeringen i 2004 med nationale mål for gennemførelse af EU's naturdirektiver og tilskud til de lodsejere, der vil være med.

I planperioden 2016-21 vil der i halvdelen af Natura 2000-områderne være nye og mere grundlæggende indsatser for at sikre noget af Danmarks bedste natur. I de øvrige områder skal den indsats, der allerede er planlagt færdiggøres og vedligeholdes. Der er med de nye planer i særdeleshed fokus på de frivillige plejegræsordninger og en forbedring af tilskudssatserne hertil.

Fokus for indsatsen i perioden 2016-21 er:

- At færdiggøre og konsolidere indsatsen fra den første generation planer.
- At fortsætte arbejdet med at sikre naturpleje på de arealer, hvor det er nødvendigt for at sikre og forbedre naturtilstanden.
- At der i et mindre antal områder startes en indsats for at forbedre naturen gennem sammenkædning af eksisterende og særlig sårbar natur.
- At sikre en indsats mod invasive arter og målrettet forbedre levesteder for bl.a. truede ynglefugle.

Frivillighed er hjørnesteinen i gennemførelse af planerne for at fastholde den positive lodsejertilgang til sikring af naturen. Lodsejere og kommuner har allerede vist, at de gerne vil være med og har i stort omfang gennemført en målrettet naturindsats.

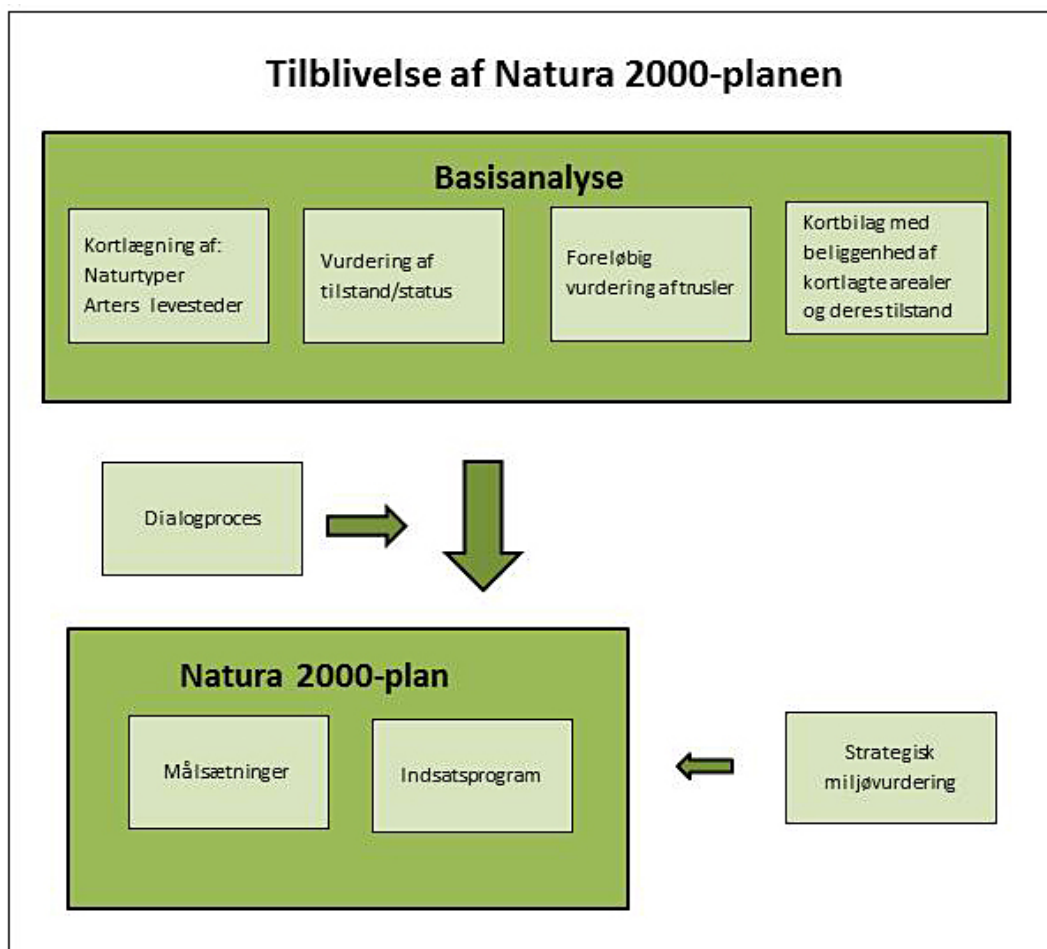
Jeg takker for de mange synspunkter og forslag, som lodsejere, kommuner og foreninger har bidraget med undervejs i den lange planproces. Der er også rejst spørgsmål, som ikke direkte vedrører planlægningen; men som er centrale for den danske gennemførelse af EU-forpligtigelser. Det gælder f.eks. spørgsmål om regulering af husdyrbrug, afgrænsning af Natura 2000-områder og om bestemmelsen af de enkelte naturtyper. Spørgsmål som Miljø- og Fødevareministeriet belyser og håndterer i anden sammenhæng.

Jeg ser frem til, at alle parter fortsat gør en indsats for at sikre vores natur og bidrager til den fortsatte diskussion af mål og midler i naturforvaltningen.

# 1. Natura 2000-planlægning

EU's Natura 2000-direktiver ([fuglebeskyttelsesdirektivet](#)- og [habitatdirektivet](#)) forpligter Danmark til at gøre den nødvendige indsats for at sikre eller genoprette gunstig bevaringsstatus for en række naturtyper og arter, som på europæisk plan er sjældne, truede eller karakteristiske. Det sker ved at imødegå væsentlige negative påvirkninger og ved at opnå og sikre en god eller gunstig naturtilstand bl.a. gennem hensigtsmæssig forvaltning af de udpegede Natura 2000-områder. Med en målrettet forvaltningsindsats i områderne bidrager Danmark til at sikre den europæiske natur og dens biologiske mangfoldighed.

Med henblik på at fastsætte de langsigtede mål og prioritere den nødvendige indsats udarbejder Naturstyrelsen efter bestemmelserne i [miljømålsloven](#) og [skovloven](#) en Natura 2000-plan, der dækker hvert af de 252 udpegede beskyttelsesområder. Natura 2000-planen revideres hvert 6. år, dog gælder planlægningen for de skovbevoksede, fredskovpligtige arealer (skovloven) for 12 år. De langsigtede mål gælder for flere planperioder, mens retningslinjerne for indsats revideres i hver planperiode.



Processen i tilblivelsen af en Natura 2000-plan.

Den foreliggende plan afløser i 2016 den gældende Natura 2000-plan 2010-15 efter miljømålsloven, idet indsatsprogrammet for planperioden 2010-15 forudsættes gennemført indenfor den gældende planperiode (jfr., denne plans indsatsprogram, afsnit 4), mens de dele af planerne, som er udarbejdet efter skovloven gælder fra 2010-21. Denne plan er således 2. generation af Natura 2000-plan for arealer, der ikke er omfattet af skovloven.

På grundlag af erfaringerne med de første Natura 2000-planer reviderede folkettinget i 2013 miljømålsloven med henblik på at sikre en bedre dialog og inddragelse i Natura 2000-planlægningen og i gennemførelsen af planerne. Desuden er der indgået aftale mellem regeringen og Kommunernes Landsforening om, at 2. plangeneration i højere grad skal tage afsæt i mål- og rammestyrelse af kommunernes gennemførelse af planerne. I denne plan kommer det til udtryk i rammerne for planperiodens indsats.

Natura 2000-planen gælder for de arter og naturtyper, der har begrundet udpegningen af det enkelte beskyttelsesområde; men bidrager også til at sikre andre arter og naturtyper, som forekommer i områderne. Natura 2000-planen har fokus på arealrelaterede indsats og rummer ikke indsatskrav vedrørende vandkvalitet, som sikres gennem vandplanlægningen, ligesom der heller ikke stilles konkrete krav til reduktion af kvælstofdeposition, som ligeledes reguleres ad anden vej, ikke mindst gennem husdyrgodkendelsesloven.

## **1.1 Natura 2000-planen er bindende for myndighederne**

Natura 2000-planen er bindende, således at alle myndigheder i deres arealdrift, naturforvaltning eller ved udøvelse af deres beføjelser i henhold til lovgivningen i øvrigt skal lægge Natura 2000-planen til grund. Denne plan vedtages i 2016 og erstatter Natura 2000-plan 2010-15, hvorefter kommunerne udarbejder bindende handleplaner med fokus på opgavefordelingen mellem myndigheder og tidsfølgen for gennemførelsen af indsatsen. Offentlige lodsejere er bundet af planens langsigtede målsætninger og kan vælge at gennemføre disse direkte i egne drifts- og plejeplaner. På områder som f.eks. fiskeriloven og vildtforvaltningsloven, hvor staten er myndighed, følges op med nationale strategier.

Natura 2000-planen tilsidesætter ikke øvrig lovgivning, og den indsats, som iværksættes for at sikre planens gennemførelse, skal have de fornødne tilladelser, dispensationer m.v., evt. på grundlag af konsekvensvurderinger. I det omfang, indsatsen entydigt kan defineres som nødvendig for lokalitetens forvaltning, er en konsekvensvurdering efter habitatdirektivet ikke påkrævet, men der kan være andre hensyn efter lovgivningen, der spiller ind. Der er ikke gennemført vurdering i henhold til habitatdirektivets artikel 6.3 af de enkelte planer, idet planer, som direkte er forbundet med eller nødvendige for Natura 2000-områdets forvaltning, heller ikke er omfattet af kravet om screening og evt. konsekvensvurdering. Desuden er der ikke i planen taget stilling til forvaltningsindsatsens lokalisering eller valgte forvaltningsmetoder.

Der er i Natura 2000-planen taget stilling til afvejning mellem modsatrettede naturinteresser i de tilfælde, hvor sådanne allerede på nuværende tidspunkt i planlægningen kan forudses, og hvor en sådan afvejning er forbundet med eller nødvendig for forvaltningen af området. Eventuelt konkrete konsekvenser af denne afvejning vil blive afklaret i forbindelse med gennemførelsen af planen og valg af virkemidler.

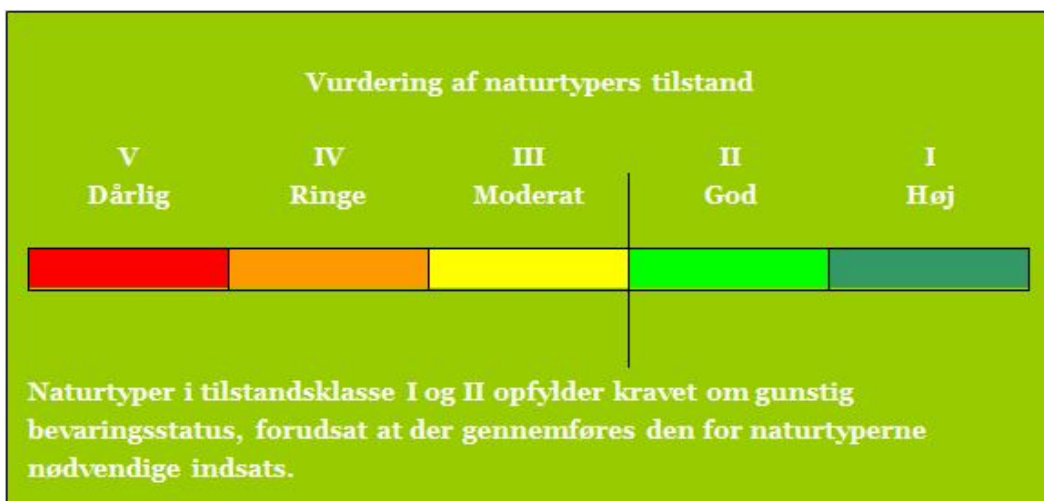
Natura 2000-planens målsætninger er bindende og skal anvendes ved konsekvensvurdering i forbindelse med myndighedsudøvelse, jf. Miljøministeriets bekendtgørelse nr. 408 af 1. maj 2007 (med senere ændringer) om udpegning og administration af internationale naturbeskyttelsesområder samt beskyttelse af visse arter og tilsvarende regler om konsekvensvurdering i andre ministeriers lovgivning.

Indsatsprogrammets retningslinjer er ligeledes bindende og danner sammen med målsætningerne for naturen i området grundlag for handleplan, samt eventuel anden prioritering af forvaltningsindsats i området. Retningslinjer for skovbevoksede, fredskovpligtige arealer, der er gældende til og med 2021, er indskrevet i Natura 2000-plan 2009-15 for området.

## 1.2 Naturtilstand og gunstig bevaringsstatus

Danmark har en forpligtelse til at sikre eller genoprette gunstig bevaringsstatus for de naturtyper og arter, der begrunder udpegningen af de enkelte Natura 2000-områder. Bevaringsstatus er en vurdering af, hvordan naturtypens eller artens tilstand vil være i fremtiden, såfremt der ikke sker ændringer i udnyttelsen, de negative påvirkninger eller forvaltningen i forhold til i dag, og der er således tale om en slags prognose for naturtypernes og arternes udviklingsretning.

Til brug for Natura 2000-planlægningen er der for en række naturtyper og nogle arter udviklet et naturtilstandssystem, der på baggrund af artsammensætning og umiddelbart synlige, forvaltningsbare strukturparametre som f.eks. tilgroning, udtørring og forstyrrelser angiver den aktuelle tilstand for naturtypen eller artens levested, jf. Miljøministeriets bekendtgørelse nr. 815 af 27. juni 2007 med senere revisioner om klassificering og fastsættelse af mål for naturtilstanden i internationale naturbeskyttelsesområder. Tilstanden opgøres på en skala fra I-V, hvor naturtyper eller levesteder i tilstandsklasse I og II med en vedvarende nødvendig drift har gunstig bevaringsstatus, mens der for naturtyper eller arters levesteder i tilstandsklasse III-V typisk skal gennemføres en større indledende forvaltningsindsats, før en vedvarende drift vil være tilstrækkeligt til at sikre arealet på sigt.



Tilstandsklasser for naturtyper

De enkelte parametre i tilstandssystemet gennemgås i basisanalyserne, og det kan heraf ses, hvilke tiltag der kan iværksættes for at sikre eller genoprette naturtyperne eller arternes levesteder.

## 2. Områdebeskrivelse

Natura 2000-området består af et habitatområde og et fuglebeskyttelsesområde. Mål og indsats for udpegningsgrundlaget for hhv. habitat- og fuglebeskyttelsesområdet gælder kun for arealer inden for den pågældende udpejning.

Dette Natura 2000-område er specielt udpeget på grundlag af en væsentlig tilstedeværelse af følgende naturtyper og arters levesteder:

- Store arealer med lavvandet sandbanke (1110), vadeblade (1140), lagune (1150), bugt (1160) og rev (1170), der er levested for en lang række vandfugle bl.a. splitterne, dværgterne og havterne samt marsvin og spættet sæl
- Store arealer af strandeng (1330) samt grå/grøn klit (2130)
- Skovtyperne bøg på muld (9130) og ege-blandskov (9160) med ynglende havørn.

Natura 2000-planens målsætninger og indsatsprogram er væsentlige elementer i beskyttelsen af disse og af en generel sikring og forbedring af området naturværdier.



Nærå Strand set fra nord. I den lavvandede lagune ses veludviklede krumodder og strandenge. Ved campingpladsen nederst til venstre i billedet findes arealer med grå/grøn klit. Fotograf: Jan Kofoed Winther.

Natura 2000-området har et areal på ca. 13.161 ha, hvoraf ca. 75% er hav, og 73 ha ejes af staten. Det afgrænses som vist i basisanalysen og på Naturstyrelsens hjemmeside [www.naturstyrelsen.dk](http://www.naturstyrelsen.dk). Natura 2000-området består af Habitatområde H92 og Fuglebeskyttelsesområde F76. På



Naturstyrelsens hjemmeside [www.naturstyrelsen.dk](http://www.naturstyrelsen.dk) samt i nedenstående figur er der angivet hvilke naturtyper og arter, der udgør udpegningsgrundlaget for dette område.

Havområdet udgøres af vidtstrakte lavvandede sandflader, stenrev, dybe sedimentationsbassiner samt en række strandsøer og kystlaguner, hvoraf den lavvandede Næra Strand er den største i området. En stor del af de lavvandede flader er blotlagte ved ebbe, og ved havets aflejringer dannes der stadig nye øer. På læsiden af øerne dannes krumodder og strandvolde. På lavt vand findes store forekomster af sten, mens stenforekomsterne på dybere vand er blevet reduceret betydeligt som følge af tidligere tiders stenfiskeri. Stenrevene har et rigt plante- og dyreliv. Området er levested for spættet sæl og marsvin.

Området har desuden udbredte strandenge, relativt store forekomster af grågrøn klit samt veludviklede forekomster af skovnaturtyperne bøg på muld og ege-blandskov. Havørn yngler i disse skovområder.

Strandenge, øer og holme er meget vigtige yngleområder for bl.a. klyde, terner og måger, og mosehornugle har tidligere ynglet i området. De udstrakte vadeflader og lavvandede bugter og laguner udgør et af de vigtigste raste- og fourageringsområder for sangsvane og lysbuget knortegås.

Natura 2000-området ligger i Nordfyns og Middelfart kommuner og indenfor Vandområdedistrikt Jylland og Fyn.

De væsentligste naturforvaltningsmæssige opgaver i området knytter sig til fortsat sikring af drift på de sammenhængende, lysåbne naturarealer og forhindre en fortsat spredning af invasive arter.

En mere detaljeret områdebeskrivelse findes i basisanalysen.



Den invasive plante rynket rose danner massive bestande på sydspidsen af Æbelø. Fotograf: Erik Vinther.

## 2.1 Områdets udpegningsgrundlag

Udpegningsgrundlag for Habitatområde nr. 92		
Naturtyper:	Sandbanke (1110)	Vadeflade (1140)
	Lagune* (1150)	Bugt (1160)
	Rev (1170)	Strandvold med enårige planter (1210)
	Strandvold med flerårige planter (1220)	Kystklint/klippe (1230)
	Enårig strandengsvegetation (1310)	Strandeng (1330)
	Forklit (2110)	Hvid klit (2120)
	Grå/grøn klit (2130)	Klithede* (2140)
	Kransnålalge-sø (3140)	Næringsrig sø (3150)
	Vandløb (3260)	Kalkoverdrev* (6210)
	Surt overdrev* (6230)	Urtebræmme (6430)
	Kildevæld* (7220)	Rigkær (7230)
	Bøg på mor (9110)	Bøg på muld (9130)
	Ege-blandskov (9160)	Elle- og askeskov* (91E0)
	Arter:	Sumpvindelsnegl (1016)
Marsvin (1351)		Spættet sæl (1365)

Udpegningsgrundlag for Fuglebeskyttelsesområde nr. 76		
Fugle:	sangsvane (T)	lysbuget knortegås (T)
	havørn (Y)	rørhøg (Y)
	klyde (Y)	splitterne (Y)
	havterne (Y)	dværgterne (Y)
	mosehornugle (Y)	

Naturtyper, fugle og andre arter, der udgør det gældende udpegningsgrundlag for Natura 2000-området. Tal i parentes henviser til de talkoder, som benyttes for naturtyper og arter fra habitatdirektivets bilag 1 og 2. \* angiver at der er tale om en prioriteret naturtype. Ved fuglearter: "T" = trækfugl, "Y" = ynglefugl. Udpegningsgrundlag for habitatområder og fuglebeskyttelsesområder er blevet revideret som beskrevet i basisanalysen.

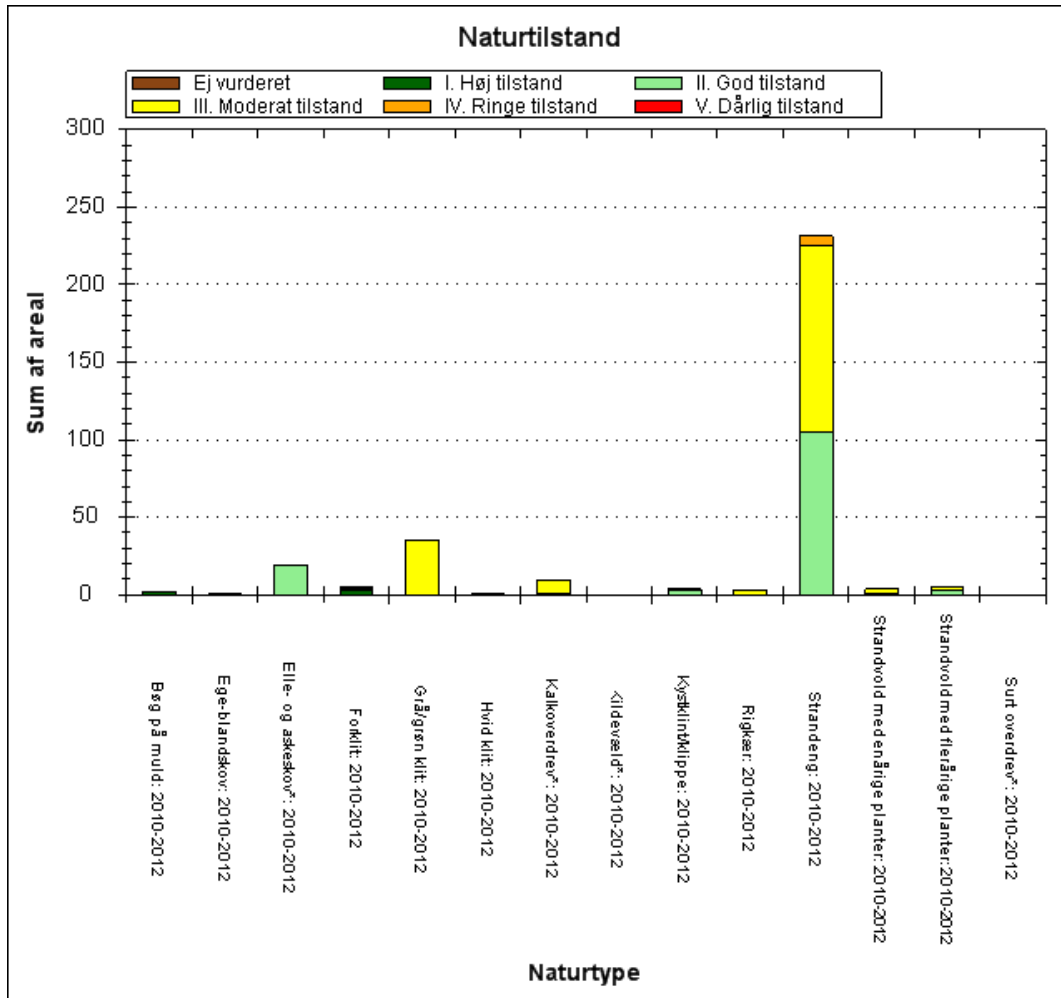
## 2.2 Tilstanden for områdets udpegede natur

Neden for er vist den vurderede tilstand for de af områdets naturtyper og levesteder for arter, hvor der er udviklet et tilstandsvurderingssystem. Se basisanalysen for beskrivelse af metoder og en mere detaljeret omtale af naturens tilstand i området.



Æbelø. Kig over strandengene mod syd. Fyns nordkyst ses i baggrunden. Fotograf: Erik Vinther.

## 2.2.1 Terrestriske naturtypers arealfordeling og tilstand



De kortlagte naturtypers areal fordelt på tilstandsklasser ved kortlægningen i 2010-12. Pga. pladshensyn har det ikke været muligt at vise data mere detaljeret end det er tilfældet i planens figurer. En mere detaljeret præsentation af data findes i basisanalysen for området eller i [MiljøGis](#). Her vises data for Natura 2000-basisanalyserne, revideret december 2014. Dette er de data, der ligger til grund for forslag til Natura 2000-planer 2016-21, der er sendt i høring 19. december 2014 til 10. april 2015. Det er muligt at downloade alle data, der vises i MiljøGis, således at man kan arbejde med dem i egne IT-systemer.

Hovedparten af arealet med strandvolde og klinter (1210,1220 og 1230) samt forklit og hvid klit (2110 og 2120) har god/høj tilstand. Det skyldes primært gode strukturer i de meget dynamiske naturtyper. I naturtyperne strandvolde og klinter er der dog et ringe indhold af karakteristiske plantearter, hvilket bevirker, at en del af disse naturtypers arealer samlet set har en moderat tilstand.

Mere end halvdelen af strandengsarealet (1330) er i en ringe-moderat tilstand og resten har god tilstand. Det skyldes især forekomst af karakteristiske arter, men relativt store strandengsarealer er uden eller utilstrækkelig drift.

Arealet med grå/grøn klit (2130) har moderat tilstand bl.a. som følge af, at hele arealet har forekomst af invasive arter samtidig med, at indholdet af karakteristiske arter er begrænset.

De kortlagte arealer med kalkoverdrev (6210) og surt overdrev (6230) har stort set alle en moderat tilstand, hvilket skyldes, at arealerne kun i ringe omfang bliver afgræsset og er præget af opvækst fra

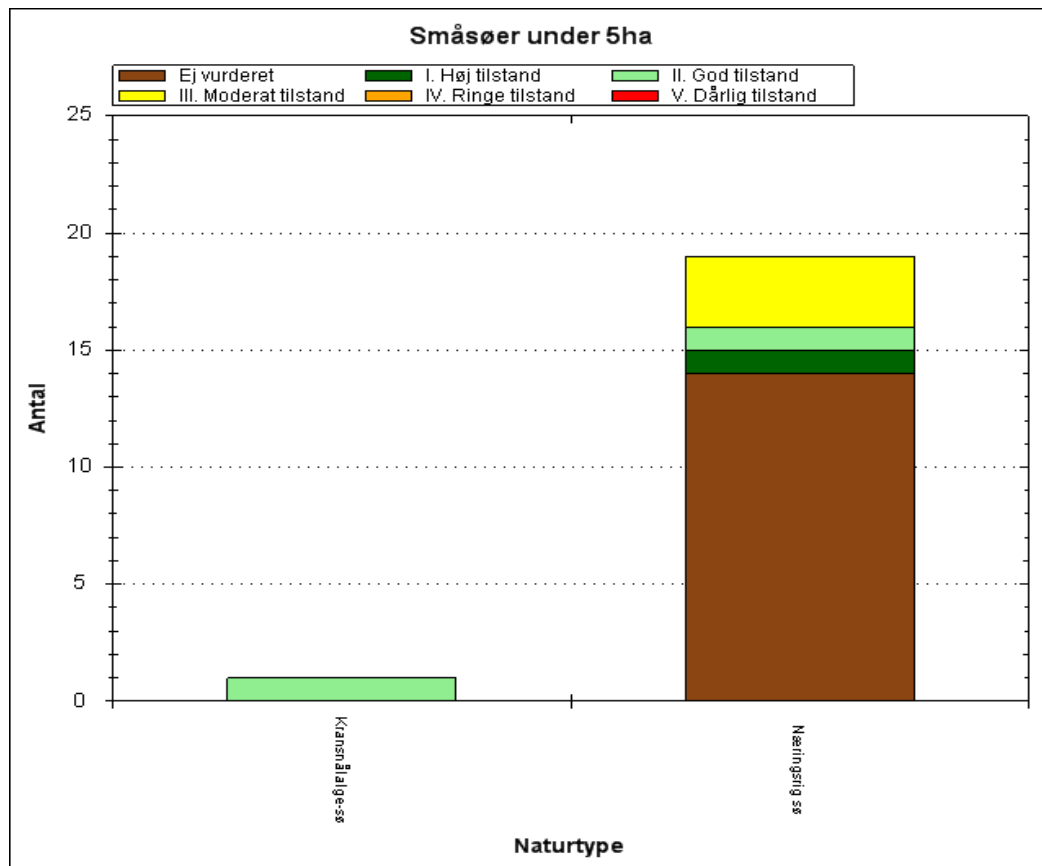


træer og buske. Der er derfor begrænset forekomst af karakteristiske arter. Overdrevene på Æbelø afgræsses dog af bl.a. dådyr.

De mindre forekomster af kildevæld (7220) og rigkær (7230) en moderat naturtilstand. Årsagen skal antagelig findes i en markant tilgroning med høje og middelhøje urter som følge af en mangelfuld drift.

Skovnaturtyperne ege-blandskov (9160), elle- og askeskov (91E0) og bøg på muld (9130) har alle en god-høj naturtilstand.

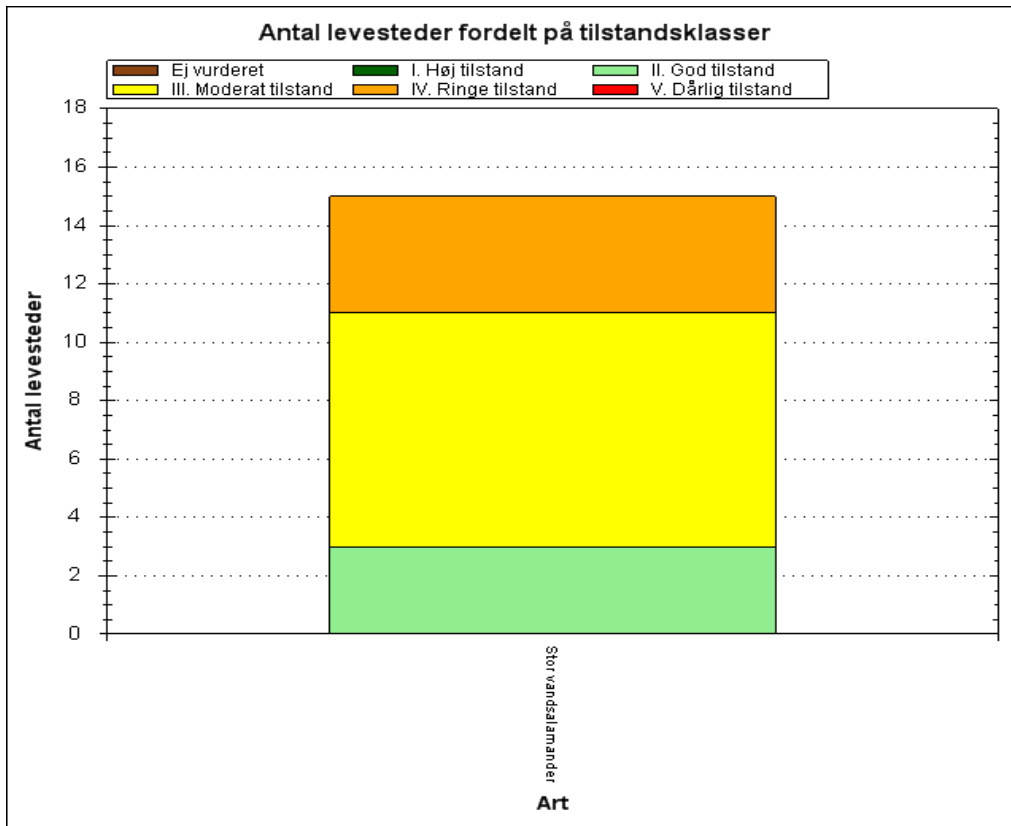
### 2.2.2 Sønaturtypers tilstand



Antal og tilstand af de kortlagte små søer i området.

Inden for området er der registreret 20 små søer hvoraf 19 tilhører habitatnaturtypen næringsrig sø (3150). Af disse har 2 søer en god/høj tilstand og 3 har en moderat tilstand, da de er næringsberigede og indeholder ingen-få karakteristiske arter. Der er ikke foretaget en vurdering af 14 af de næringsrige søer. En enkelt sø af typen kransnålalgesø har en god tilstand.

### 2.2.3 Arts levesteders tilstand



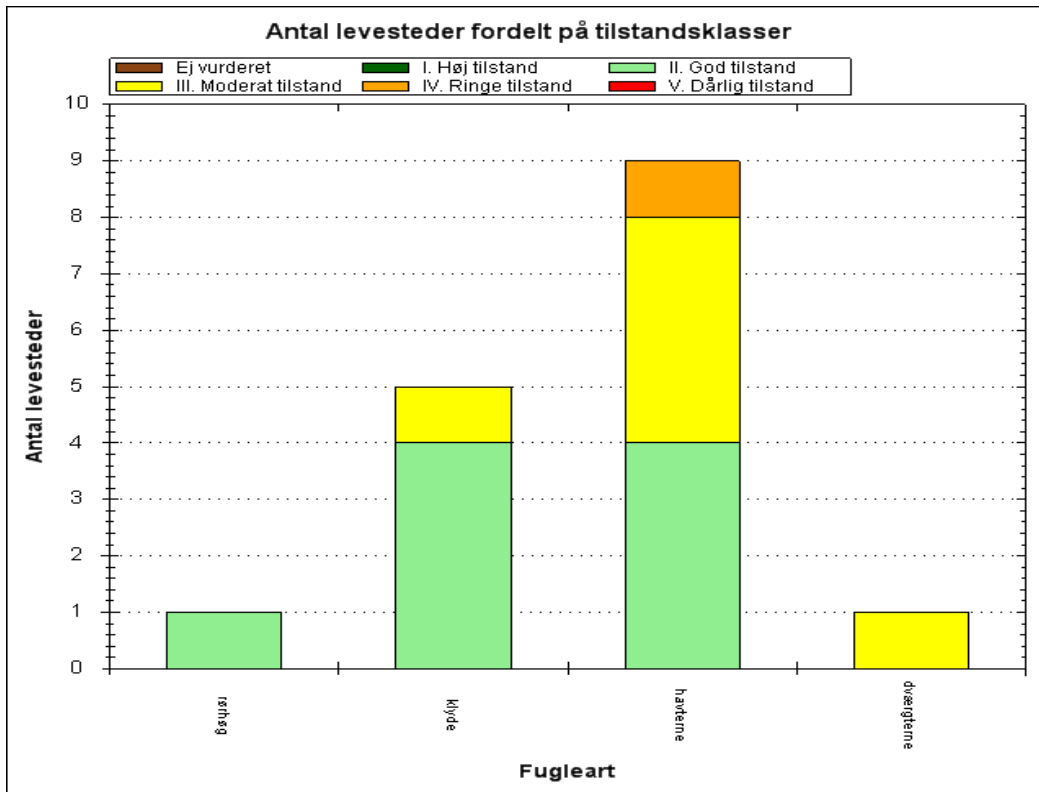
Tilstandsvurdering af områdets kortlagte levesteder.

Ud af de 15 kortlagte mulige levesteder for stor vandsalamander har 12 en moderat-dårlig tilstand. Årsagen er et ringe artsindhold af planter i og omkring søerne. 3 søer har god tilstand. De enkelte levesteders tilstand kan ses præsenteret på kort via Naturstyrelsens [MiljøGis](#).



Egeblandskov og i baggrunden bøgeskov på muld på Æbelø. Skovene græsses primært af dåvildt. Fotograf: Erik Vinther.

## 2.2.4 Ynglefugles levesteders tilstand



Antal og tilstand af de kortlagte levesteder for ynglefugle.

Det ses af figuren, at ialt 9 af de 16 kortlagte levesteder for ynglefugle vurderes at være i god tilstand. Levesteder for rørhøg og klyde er overvejende i gunstig tilstand, mens godt halvdelen af ternernes ynglesteder er i moderat eller ringe tilstand. Det skyldes primært tilgroning, tilgængelighed for ræv samt forstyrrelser. De enkelte levesteders tilstand kan ses præsenteret på kort via Naturstyrelsens [MiljøGis](#).



Havterne søger føde i det store lavvandede havområde syd for Æbelø. Fotograf: Erik Vinther.



# 3. Målsætninger

Den **overordnede målsætning** for området angiver det overordnede sigte for, hvordan området skal udvikle sig for såvel at sikre det konkrete områdes integritet som for at bidrage til opnåelse af gunstig bevaringsstatus for naturtyper og arter. Der er i den overordnede målsætning taget højde for områdets naturmæssige potentiale, og for om det rummer forekomster, der er af stor vigtighed nationalt og/eller biogeografisk. En betydning, der er vurderet ud fra:

- Stort areal, levested eller bestand
- Få nationale/biogeografiske forekomster
- Truede naturtyper/arter
- Særligt danske ansvarsnaturtyper/arter.

De **konkrete målsætninger** fastlægger de langsigtede mål for udvikling i areal og tilstand for de enkelte naturtyper og arters levesteder. De konkrete mål tager udgangspunkt i den tilstand, som er vurderet for naturtyper og arters levesteder efter tilstandsvurderingssystemet. Hvor der ikke er udviklet et sådant system skal gunstig bevaringsstatus sikres eller genoprettes på baggrund af den bedste faglige viden.

Målsætningerne rækker udover den enkelte planperiode og beskriver en tilstand, der tager hensyn til potentialet i de lokale naturforhold, og afspejler desuden en afvejning af eventuelt modstridende naturinteresser.

Myndighederne tager i deres administration af lovgivningen og deres forvaltning udgangspunkt i målsætningen for Natura 2000-område og sikrer dermed en grundlæggende beskyttelse af udpegningsgrundlaget.

Målsætningen for området er således grundlaget for vurderingen af planer og projekter, som skal foretages i henhold til de regler, der gennemfører habitatdirektivets artikel 6, stk. 3, bl.a. efter habitatbekendtgørelsen og naturbeskyttelseslovens § 19 b og skovlovens § 17, der skal sikre, at udpegningsgrundlaget i området ikke skades, herunder især at arealet af naturtyper og levesteder for arter er stabilt eller i udbredelse, at naturtypernes strukturer og funktioner fortsat er til stede, og at bestande af arterne viser, at arten på lang sigt vil kunne opretholde sig selv som en levedygtig bestanddel af dens naturlige levesteder.

## 3.1 Overordnet målsætning for Natura 2000-området

Det overordnede mål for området er:

De lavvandede havområder med indhold af øer og tilstødende strandenge kommer til at udgøre ét stort sammenhængende naturområde, hvor naturtyper og levesteder prioriteres højt og søges udvidet.

Havområdet og lagunesøerne får en god vandkvalitet med veludviklet bundvegetation og fauna, som bl.a. kan sikre fødegrundlaget for fuglearter, marsvin og spættet sæl, der har levested her.

Vandområderne bliver yngleområde for marsvin og spættet sæl og udgør et godt levested med rige fourageringsmuligheder for ynglende kystfugle som klyde, splitterne, havterne og dværgterne. Spættet sæl og ynglefuglene sikres uforstyrrede yngleområder på strandenge, øer og holme.

De lysåbne naturtyper samt skovnaturtyperne sikres en god/høj naturtilstand, og forekomsterne bliver om muligt udvidet og gjort mere sammenhængende. Arealet af kalkoverdrev, surt overdrev og rigkær øges, og specielt overdrevstyperne og rigkær prioriteres højt. Der sikres/genskabes et stort sammenhængende areal af eng og strandeng for at sikre ynglemulighed for mosehornugle.

Skovområderne på Æbelø sikres gunstig bevaringsstatus ved naturlig succession.

Områdets vandløb og søtyper sikres en god vandkvalitet med en artsrig vegetation og gode fysiske forhold.

Områdets økologiske integritet sikres i form af en for naturtyperne hensigtsmæssig drift/pleje og hydrologi, en lav næringsstofbelastning og gode sprednings- og etableringsmuligheder for arterne.

### **3.2 Konkrete målsætninger for naturtyper og arter**

Naturtyper og arter skal på sigt opnå en gunstig bevaringsstatus.

- For naturtyper og for arters levesteder, der er vurderet til tilstandsklasse I eller II er målsætningen, at udviklingen i deres areal og tilstand er stabil eller i fremgang.
- For naturtyper og arters levesteder, der er vurderet til tilstandsklasse III-V er målsætningen, at udviklingen i deres tilstand er i fremgang, således at der på sigt opnås tilstand I-II og gunstig bevaringsstatus, såfremt de naturgivne forhold giver mulighed for det.
- Det samlede areal af naturtypen/levestedet skal være stabilt eller i fremgang, hvis naturforholdene tillader det.
- For naturtyper uden tilstandsvurderingssystem er målsætningen gunstig bevaringsstatus. Det betyder, at tilstanden og det samlede areal af naturtyperne stabiliseres eller øges.
- For arter uden tilstandsvurderingssystem og for deres levesteder er målsætningen gunstig bevaringsstatus. Det betyder, at tilstanden og det samlede areal af levestederne for de udpegede arter stabiliseres eller øges, således at der er grundlag for tilstrækkelige egnede yngle- og fourageringsområder for arterne.
- For ynglefugle bidrager Natura 2000-området til at sikre eller genoprette levesteder for levedygtige bestande af de udpegede arter på nationalt og/eller internationalt niveau. Tilstanden og det samlede areal af levestederne for *havørn*, *splitterne* og *mosehornugle* som ynglefugle sikres eller øges, således at der er tilstrækkeligt med egnede ynglesteder for arterne i området. Afgørelser i forbindelse med konsekvensvurdering baseres på en konkret vurdering.

Det kortlagte levested for *rørhøg* inden for Natura 2000-området bringes til eller fastholdes i tilstandsklasse I eller II. Levestedets geografiske placering fremgår af basisanalysen for området.

Af de kortlagte levesteder for *havterne* og *klyde* inden for Natura 2000-området bør mindst 75 % enten bringes til, eller fastholdes i tilstandsklasse I eller II. Hvis området huser en ynglebestand på mere end 130 par havterne og 20 par klyde er det tillige en indikation på levestedets og omgivelsernes egnethed som yngleområde. Levestedernes geografiske placering fremgår af basisanalysen for området.

Det kortlagte levested for *dværgterne* inden for Natura 2000-området bringes til eller fastholdes i tilstandsklasse I eller II. Levestedets geografiske placering fremgår af basisanalysen for området.

- For trækfugle skal Natura 2000-området bidrage til at sikre levesteder for levedygtige bestande på nationalt og/eller internationalt niveau.  
Tilstanden og det samlede areal af levestederne for *lysbuget knortegås* som trækfugl i området sikres eller øges, således at der findes egnede raste- og fødesøgningssteder for arten. Afgørelser i forbindelse med konsekvensvurdering baseres på en konkret vurdering. Tilstanden og det samlede areal af levesteder for *sangsvane* som trækfugl i området sikres eller øges, således at der findes tilstrækkelige egnede raste- og fødesøgningssteder for arten, så området kan huse en tilbagevendende rastebestand på 700 sangsvaner.

### 3.3 Modstridende naturinteresser

En målsætning om gunstig bevaringsstatus for en bestemt naturtype kan indebære en nedprioritering af en anden naturtype eller art, og det er nødvendigt at foretage et valg.

Rigkær har på nationalt og regionalt niveau haft en stor tilbagegang, og i Danmarks afrapportering til EU vurderes naturtypens bevaringsstatus at være ugunstig. Der vil derfor blive gjort en indsats for at øge arealerne af bl.a. denne naturtype.

I Natura 2000-området er der gode muligheder for at genskabe nogle af de tidligere forekomster af rigkær ved vandstandshævning i engene og på agerjord i inddæmmede arealer og ved rydning af tilgroede moser.

Hensynet til at skabe større sammenhængende arealer med rigkær prioriteres frem for en bevaring af eventuelle forekomster af unge elle- og askeskove og der er opstået ved tilgroning af tidligere lysåbne enge og moser. Gamle og veludviklede forekomster af elle- og askeskove skal dog som hovedregel bevares.

Rydning af elle- og askeskove til genskabelse af rigkær kan ske under forudsætning af, at arealet af skovnaturtypen opretholdes på nationalt biogeografisk niveau.



## 4. Indsatsprogram

Opfyldelsen af habitat- og fuglebeskyttelsesdirektivernes krav om gunstig bevaringsstatus for de naturtyper og arter, som direktiverne omfatter, er en opgave, som strækker sig over flere planperioder. Det er derfor nødvendigt at prioritere indsatsen i den enkelte planperiode, således at det sikres, at Danmark efterlever de EU-retlige forpligtelser, og der kan etableres en sammenhæng mellem indsats og tilgængelige virkemidler.

Den nationale prioritering af indsatsen i 2. planperiode sigter på, at den planlagte og igangsatte indsats i 1. planperiode fastholdes og afsluttes, og der tages hånd om særligt truede naturtyper og arter, samt at der påbegyndes en strategisk indsats for langsigtet at sikre den nødvendige pleje af de lysåbne naturarealer.

Nedenstående retningslinjer for indsatsen er opbygget efter mål- og rammestyringsprincippet, således at den statslige plan fastlægger de krav til indsatsen i planperioden, der er nødvendige for at sikre nationalt besluttede prioriteringer.

Indsats til bedring af vandkvaliteten i overflade- og grundvand gennemføres som led i vandplanlægningen, ligesom reduktion af kvælstofdeposition sker gennem husdyrgodkendelsesloven og generelle tiltag til at mindske luftforureningen, og er således ikke en del af Natura 2000-planens indsatsprogram.

Retningslinjerne er opdelt i generelle retningslinjer, der gælder for alle områder og specifikke retningslinjer for det enkelte Natura 2000-område. Til gennemførelse af planerne stiller staten en række virkemidler til rådighed, ligesom det forudsættes, at kommunerne i mindre omfang bidrager økonomisk.

Områdets fredskovpligtige skovnaturtyper er omfattet af retningslinjer i Natura 2000-planen 2010-15 og videreføres i denne plan.

### **Generelle retningslinjer**

1. Myndighederne tager i deres administration af lovgivningen og deres forvaltning udgangspunkt i målsætningen for det enkelte Natura 2000-område og sikrer dermed en grundlæggende beskyttelse af udpegningsgrundlaget.
2. Der arbejdes for at sikre de lysåbne terrestriske naturtyper en hensigtsmæssig hydrologi, drift og pleje.
3. Der arbejdes for at sikre egnede levesteder for områdets arter.
4. Der arbejdes på at opnå størst mulig naturmæssig robusthed og sammenhæng i områdets natur ved at sikre større driftsenheder af lysåbne naturtyper.
5. Hydrologiprojekter finansieret via landdistriktsprogrammet, igangsatte Life-projekter og udvidelse/sikring af levesteder fra Natura 2000-planen 2010-15 afsluttes.
6. For skovnaturtyper skal sikres en skovnaturtypebevarende drift og pleje. I særlige tilfælde kan permanent ophør af drift (urørt skov) være nødvendig for at opfylde direktivforpligtelsen.
7. Indsatser gennemført i 1. planperiode vedligeholdes, f.eks. ved genrydning af arealer, hvor der tidligere har været gennemført en Natura 2000-indsats.

### **Områdespecifikke retningslinjer**

1. Der igangsættes en udvidelse af strandenge og andre kystnaturtyper med henblik på udvidelse og sikring af levesteder for kystfugle ved en kommende havstigning. Projektet skal bidrage til erfaringsindsamling til kommende klimarelaterede naturindsatser.
2. Tilstanden af levestederne for klyde, havterne og dværgterne forbedres, således at hhv. 75 % kortlagte levesteder for klyde og havterne og levestedet for dværgterne får en god naturtilstand i overensstemmelse med arternes krav til ynglelokalitet.
3. Der iværksættes en bekæmpelse af invasive arter på naturtyperne strandvold med flerårige planter og grågrøn klit med fokus på arealer med en forekomst på over 10 %.
4. NaturErhvervsstyrelsen udarbejder en strategi for beskyttelse af marsvin i danske farvande.
5. Naturstyrelsen vurderer og justerer på baggrund af udarbejdet strategi efter behov vildtreservatet Næra-Agernæs.
6. Kommunen og offentlige lodsejere skal være særlig opmærksomme på kalkoverdrev, surt overdrev og rigkær og ynglefuglene dværgterne og mosehornugle, som har en væsentlig forekomst i området (jf. områdets målsætning) og er i tilbagegang.

Det er en fælles opgave for kommuner og offentlige lodsejere at aftale nærmere på hvilke arealer og i hvilke kommuner, den konkrete indsats skal foregå.



Nikkende kobjælde findes i mængde i områderne med grågrøn klit. Fotograf: Erik Vinther.



Miljøministeriet  
Naturstyrelsen

Haraldsgade 53  
DK 2100 København Ø  
Tlf.: (+45) 72 54 30 00

[www.nst.dk](http://www.nst.dk)