

# Natura 2000-handleplan

Hammer Bakker, østlig del



**Natura 2000-område nr. 218**  
**Habitatområde H 218**

## **Kolofon**

**Titel:** Natura 2000-handleplan Hammer Bakker, østlig del  
Natura 2000-område nr. 218, Habitatområde H 218

**Emneord:**  
Natura 2000, Handleplan, Hammer Bakker, Miljømålsloven.

**Udgiver:**  
Aalborg Kommune og Naturstyrelsen.

**Dato:**  
7. december 2012.

**Forsidefoto:**  
Hammer Bakker.

**ISBN nr.**  
978-87-7279-415-0

Må citeres med kildeangivelse.

## Indholdsfortegnelse

Indholdsfortegnelse .....	3
Baggrund .....	4
Sammendrag af den statslige Natura 2000-plan .....	5
Mål for planperioden.....	7
Forventede metoder og forvaltningstiltag .....	8
Prioritering af den forventede forvaltningsindsats .....	11
Forventet effekt .....	13
Bilag 1: Naturtyper og arter på udpegningsgrundlag.....	15
Bilag 2: Kort med kortlagte naturtyper samt potentielle områder for ny habitatnatur .....	16
Bilag 3: Forklaring af Natura 2000-begreber m.m. ....	17

## Baggrund

Der er udarbejdet statslige Natura 2000-planer for 246 Natura 2000-områder, som kan findes her: [Natura 2000-plan](#).

Denne handleplan er en udmøntning af Natura 2000-plan for område nr. 218 Hammer Bakker, østlig del.

Handleplanen er udarbejdet af Aalborg Kommune i samarbejde med Naturstyrelsen.

Aalborg kommune er ansvarlig for at sikre gennemførelse af handleplanen inden udgangen af år 2015 - bortset fra de dele af planen som vedrører skovbevoksede, fredskovspligtige arealer.

Naturstyrelsen er ansvarlig for de dele af handleplanen, der vedrører de skovbevoksede, fredskovspligtige arealer. Naturstyrelsen sikrer gennemførelse af disse dele af handleplanen inden udgangen af år 2021.

Handleplanen er udarbejdet med hjemmel i miljømålsloven (lovbekendtgørelse nr. 932 af 24/9 2009), bekendtgørelse nr. 1117 af 25/11/2011 om kommunalbestyrelsernes Natura 2000-handleplaner og bekendtgørelse 1116 af 25/11/2011 om tilvejebringelse af Natura 2000-skovplanlægning.

Det fremgår af lovgivningen:

- at en handleplan skal indeholde:
  - en prioritering af handleplan-myndighedens forventede forvaltningsindsats i planperioden
  - en angivelse af mål og forventet effekt for de enkelte aktiviteter
  - de forventede metoder og forvaltningstiltag, som handleplan-myndigheden vil tage i brug for at forbedre naturtilstanden eller fastholde gunstig bevaringsstatus
- at en handleplan ikke må stride imod retningslinjer fastsat i den statslige Natura 2000-plan.
- at en handleplan skal være så konkret, at dens gennemførelse kan vurderes. Dog må handleplanen ikke foregribe det præcise indhold af de aftaler eller afgørelser, der træffes i forhold til den enkelte lodsejer i forbindelse med gennemførelse af handleplanen.

Alle myndigheder skal i deres arealdrift, naturforvaltning eller ved udøvelse af deres beføjelser i henhold til lovgivningen i øvrigt lægge Natura 2000-planen og -handleplanen til grund.

I handleplanen anvendes en række Natura 2000-begreber m.m., som er defineret nærmere i bilag 3.

For de statslige Natura 2000-planer er der foretaget en strategisk miljøvurdering i henhold til Lov om miljøvurdering af planer og programmer (lovbekendtgørelse nr. 936 af 24/9 2009). Nærværende Natura 2000-handleplan har et indhold, der ikke adskiller sig fra de oplysninger, som allerede er givet i den miljøvurderede statslige Natura 2000-plan. Da handleplanen ikke sætter nye rammer for fremtidige anlægstilladelser eller yderligere vil kunne påvirke internationalt udpegede Natura 2000-områder væsentligt, er det vurderet, at handleplanen ikke er omfattet af lovens krav om miljøvurdering.

# Sammendrag af den statslige Natura 2000-plan

Natura 2000-område nr. 218 Hammer Bakker, østlig del.

## Områdebeskrivelse

Området består af den centrale del af Hammer Bakker, der som en bakkeø ligger hævet over det omgivende flade landskab. Gamle hedebakker med sure overdrev og skovklædte områder med bøgeskov dominerer pletvist området, der består af et unikt miks af lysåbne naturtyper og skovnaturtyper samt værdifulde overgangstilstande mellem disse naturtyper. Desuden indeholder området en næringsfattig sø med en veludviklet hængesæk.

## Vigtigste naturværdier

Området er udpeget for at beskytte en række arter og naturtyper.

Hammer Bakker udgør et regionalt vigtigt naturområde med bl.a. fine forekomster af tør hede, surt overdrev, enebærkrat på heder samt skovtyperne bøg på hhv. mor og muld. Naturtypen surt overdrev er i området kendetegnet ved relativt gode forekomster af naturtypekarakteristiske arter så som guldblomme, fåre-svingel, tormentil og hunde-viol. Den tørre hede er generelt i god tilstand med karakteristiske arter som hedelyng, revling, tyttebær og blåbær. I området forekommer desuden en større brunvandet sø, hvor en fin sphagnumdannet hængesæk har bredt sig ud over søen.

Bilag II-arten stor vandsalamander er fundet i vandhuller lige uden for Natura 2000-området, som rummer gode raste- og overvintringsmuligheder for arten. Bilag IV-arten markfirben er ligeledes kendt fra området.

## Trusler mod områdets naturværdier

Der er foretaget en tilstandsvurdering af områdets naturtyper.

Alle naturtyper er truet af atmosfærisk kvælstofdeponering (eutrofiering), derudover udgør næringsstofbelastning fra dyrkede arealer et problem for surt overdrev og tør hede. Tilgroning udgør en trussel for alle de lysåbne naturtyper i området, med såvel hjemmehørende som invasive arter. De mindre isolerede områder med tør hede og surt overdrev, samt forekomsterne af kildevæld, hængesæk og brunvandet sø er truet af fragmentering og/eller arealreduktion.

## Målsætning

Det overordnede mål for området er at naturtyper og arter på udpegningsgrundlaget opnår gunstig bevaringsstatus. Målet er at området udgør et sammenhængende naturlandskab med fokus på de lysåbne naturtyper. De sammenhængende forekomster af tør hede og surt overdrev sikres, og isolerede forekomster udvides og sammenkædes med de større forekomster.

Der er i planen foretaget en prioritering af surt overdrev og tør hede på bekostning af tidlige tilgroningsstadier af bøg på mor og enekrat.

## Indsats

Oversigt over væsentlige indsats til gennemførelse af denne plan:

Indsats	Stort omfang	Mindre omfang	Undersøges nærmere	Ikke anvendt
<b>Rydning, fjernelse af uønsket opvækst</b> Herunder bekæmpelse af invasive arter	X			
<b>Forbedring af hydrologi</b> Fx ved at standse dræning, genoprette vandløb, fjerne diger				X
<b>Ekstensiv drift</b> Fx indførelse eller opretholdelse af græsning, høslæt mm.	X			
<b>Sikring af arealer</b> Sikring af natur der ikke pt. er beskyttet (fx stenrev og skovnatur)	X			
<b>Reducere forstyrrelser</b> Fx færdsel, sejlads og jagt				X
<b>Forbedring/sikring af levesteder</b> Fx ved etablering af vandhuller, sikring af redetræer eller større fouragerings- eller yngleområder		X		

Indsatsen på arealer med lysåben natur vil overvejende dreje sig om at sikre eller genindføre lysåbne forhold gennem en hensigtsmæssig drift og pleje af arealerne, herunder bekæmpelse af invasive arter. De små og isolerede arealer med de særligt truede naturtyper tør hede og surt overdrev sammenkædes og udvides. Skovnaturtyperne sikres en naturtypebevarende drift. Desuden sikres velegnede levesteder for stor vandsalamander.

## Mål for planperioden

### (Natura 2000-planens indsatsprogram)

Natura 2000-planens indsatsprogram er bindende retningslinjer for handleplanen i første planperiode, og anvendes derfor som handleplanens mål. Dette indsatsprogram skal være gennemført med udgangen af år 2015, dog år 2021 for de skovbevoksede, fredskovspligtige arealer. Indsatsprogrammet vedrører alene naturtyper og arter, som er på udpegningsgrundlaget for Natura 2000-området, jf. bilag 1.

Indsatsprogrammet findes på side 17 i [Natura 2000-planen](#).

### Her er et sammendrag af Natura 2000-planens indsatsprogram:

#### Naturtyper

De lysåbne terrestriske naturtyper sikres en hensigtsmæssig ekstensiv drift og pleje.

Der sikres den for naturtyperne mest hensigtsmæssige hydrologi.

Arealer med tør hede og surt overdrev sikres og søges sammenkædet og udvidet med tilsammen ca. 1-3 ha., hvor de naturgivne forhold gør det muligt.

Skovnaturtyperne sikres en skovnaturtypebevarende drift og pleje. I særlige tilfælde kan permanent ophør af drift i skov-naturtyper (urørt skov) være nødvendig for at opfylde direktiv forpligtigelsen primært på arealer, som i forvejen i en længere periode har haft minimal eller ingen hugst. Det undersøges nærmere, hvor der er behov for at skabe mere hensigtsmæssig hydrologi i skovnaturtyperne, og disse steder sikres den for skovnaturtyperne mest hensigtsmæssige hydrologi.

Invasive arter som bjergfyr og problemarter som gyvel bekæmpes, og deres spredning forebygges efter bedst kendte viden.

#### Arter

Der sikres velegnede levesteder for stor vandsalamander.

### Indsatser som forventes gennemført via anden planlægning end Natura 2000-handleplanen

#### *Husdyrgodkendelsesloven*

Reduktion af luftbåren kvælstof-deposition på områdets habitatnaturtyper sker ved administration af husdyrgodkendelsesloven.

## Forventede metoder og forvaltningstiltag

Her angives de metoder og forvaltningstiltag, som forventes at skulle anvendes for at opfylde handleplanens mål (Natura 2000-planens indsatsprogram).

Den konkrete indsats på et areal forventes i stort omfang udmøntet ved, at lodsejeren søger om tilskud fra en række særlige tilskudsordninger under Landdistriktsprogrammet. For nærmere information henvises til [NaturErhvervstyrelsen](#) og – for skovbevoksede arealer – til [Naturstyrelsen](#).

### Naturtyper

I tabel 1 angives de forventede metoder og forvaltningstiltag for *naturtyperne* på udpegningsgrundlaget, jf. bilag 1. Tabellen er inddelt i 3 grupper:

- Lysåbne naturtyper, inkl. sø- og vandløbsnaturtyper (se bilag 3)
- Skovnaturtyper (se bilag 3)
- Ny habitatnatur (dvs. forventede udvidelser af naturtyperne)

Hovedparten af arealet med naturtyper er kortlagt, og kan ses på hjemmesiden [PRIOR](#).

I tabel 1 er der et skøn over omfanget af de enkelte metoder og forvaltningstiltag for de kortlagte naturtyper samt et skøn over omfanget af ny habitatnatur. I den forbindelse skelnes mellem ”Igangværende indsats” og ”Behov for ny indsats”, da der allerede er igangværende indsatser i Natura 2000-området, der bidrager til at opfylde handleplanens mål.

Arealer angivet i tabel 1 er potentielle bruttoarealer, der vil blive undersøgt nærmere i planperioden med henblik på at vurdere gennemførlighed. Indsatsens præcise omfang i planperioden vil bero på en biologisk, teknisk og økonomisk vurdering og vil sikre Natura 2000-planens målopfyldelse ved at:

- 1) Arealer med disse naturtyper inden for Natura 2000-området ikke går tilbage og
- 2) Tilstanden samlet set ikke forringes i denne planperiode.

Hvor der i Natura 2000-planen er angivet eksakte antal hektar, er disse antal også normsættende for handleplanens ambitionsniveau, og der er således ikke tale om potentielle bruttoarealer. Det gælder i tabel 1 for angivelserne af udvidelser af naturtyper.

Tabel 1: Forventede metoder og forvaltningstiltag for naturtyperne\*

Forventede metoder og forvaltningstiltag	Skøn over omfanget af:		
	Igangværende indsats	Behov for ny indsats	Samlet indsats
<b>Lysåbne naturtyper:</b>			
Rydning af uønsket opvækst	0 ha	Op til 8 ha	Op til 8 ha
Forbedring af hydrologi	0 ha	0 ha	0 ha
Græsning eller høslæt	Ca. 30 ha	Op til 10 ha	Op til 40 ha
Afskrælning eller afbrænding	0 ha	0-5 ha	0-5 ha
<b>Skovnaturtyper:</b>			
<i>Skov med fredskovspligt:</i>			
Skovnaturtypebevarende drift og pleje	0 ha	Op til 17 ha	Op til 17 ha



<i>Skov uden fredskovspligt:</i>			
Skovnaturtypebevarende drift og pleje	0 ha	Op til 7 ha	Op til 7 ha
<b>Ny habitatnatur*:</b>			
Udvidelser af naturtyper	0 ha	1-3 ha	1-3 ha

\* I bilag 2 er der et kort, som viser potentielle områder for ny habitatnatur.

## **De lysåbne naturtyper**

### Igangværende indsats

En del af områdets lysåbne naturtyper er beskyttet efter naturbeskyttelseslovens § 3, men plejen er herved ikke sikret. En del af Natura 2000-området med hede afgræsses af får.

### Behov for supplerende særlig indsats

Der er behov for løbende rydning og stævning af opvækst med vedplanter inden for en del af områdets lysåbne naturtyper. En vis andel af såvel spredte småkrat som solitære træer og buske bør bevares, så der sikres diffuse overgangstilstande imellem områdets skovnatur og de lysåbne naturtyper.

For at sikre en større andel af lysåbne naturtyper udgør konvertering af arealer med nåletræskulturer til lysåbne naturtyper ved rydning desuden et relevant genopretningstiltag såvel inden for Natura 2000-området som i umiddelbart tilknytning til området. Navnlig i forbindelse med konvertering fra plantage til lysåben natur vil afbrænding og tørveskrældning som opfølgende pleje efter rydning være relevant.

Der vil kunne tilvejebringes levesteder for stor vandsalamander inden for Natura 2000-området ved anlæg af et eller flere små vandhuller. Det er imidlertid uafklaret, hvorvidt de hydrologiske betingelser for anlæg af vandhuller er til stede inden for området.

## **Skovnaturtyperne**

### Igangværende indsats

Dækker skovarealer, der i hele planperioden er beskyttet ved skovlovsaftale, fredning eller lignende. I særlige tilfælde kan der være behov for en supplerende beskyttelsesindsats.

### Behov for supplerende særlig indsats

Generelt skal der være en særlig beskyttelsesindsats af skovnatur, der er i høj tilstand. Det skal bidrage til at bevare de ekstraordinære naturværdier. Se nærmere i bilag 3 under ”Skovnaturtypebevarende drift og pleje” og ”Urørt skov”.

## **Arter**

Eneste art på udpegningsgrundlaget for Natura 2000-området er stor vandsalamander. Arten vil kunne tilgodeses ved anlæg af et eller flere små solbeskinnede vandhuller, gerne mindre end 100 m<sup>2</sup>, såfremt de hydrologiske betingelser er til stede for anlæg af vandhuller.

Naturstyrelsen vurderer, at sikringen af skovnaturtyperne bidrager i tilstrækkeligt omfang til at sikre velegnede levesteder på fredskovpligtige skovbevoksede arealer for stor vandsalamander.

## Prioritering af den forventede forvaltningsindsats

Indsatsen i 1. planperiode skal standse tilbagegangen for naturtyper og arter på udpegningsgrundlaget. I Natura 2000-planen er dette mål udmøntet i fire sigtelinjer:

1. Sikring af tilstanden af eksisterende naturarealer og arter
2. Sikring af de små naturarealer
3. Sikring af naturtyper og levesteder som ikke er beskyttede
4. Indsats for truede naturtyper og arter

De fire sigtelinjer lægger niveauet for den indsats, som handleplanmyndighederne skal gennemføre, og er udtryk for den nationale prioritering i 1. planperiode.

I første planperiode gælder indtil videre den med Grøn Vækst afledte nationalpolitiske præmis om frivillighed i Natura 2000-indsatsen, hvilket er baggrund for økonomiaftalen for 2013 mellem regeringen og KL, der lægger de økonomiske rammer for den kommunale Natura 2000-indsats.

Her beskrives de dele af indsatsprogrammet, som handleplanmyndighederne forventes at gennemføre med særligt fokus og tidligt i planperioden:

### Lysåbne naturtyper

- Habitatnatur med bedste kvalitet og arter
- Sammenbinding af habitatnatur

### Udvidelser uden for Natura 2000-området

For at understøtte de lysåbne naturtypers økologiske funktionalitet, søger kommunen gennem en ny fredning i Hammer Bakker at konvertere to arealer med hhv. skovdrift og landbrugsdrift til hede og surt overdrev. Det drejer sig om hhv. ca. 10 ha tidligere landbrugsjord, der allerede har været braklagt igennem flere år, og ca. 6,5 ha med både nåletræsplantage og pyntegrøntkultur. Arealerne ligger i umiddelbar forlængelse af Natura 2000-områdets nordvestlige hjørne.

### Skovnaturtyper

- Det er vurderet, at det ikke er relevant at foretage nogen særskilt prioritering af indsatsen i skov, da der kun er 23 ha skovnaturtyper.

### Arter

Stor vandsalamander (*Triturus cristatus*):

Selv om arten indgår i udpegningsgrundlaget for habitatområde nr. 218, er stor vandsalamander i Hammer bakker kun registreret umiddelbart uden for habitatområdet.

Arten er typisk knyttet til små solbeskinnede vandhuller med rent vand og uden fisk, gerne i nærheden af arealer med dødt ved. Inden for habitatområde nr. 218 kan arten tilgodeses ved anlæg af et eller flere små vandhuller – såfremt de hydrologiske betingelser er til stede for tilvejebringelse af vandhuller.

I området findes desuden to særligt sjældne og sårbare arter, som ikke er på udpegningsgrundlaget for Natura 2000-området. Aalborg Kommune vurderer, at forvaltningsindsatsen for Natura 2000-

området oplagt kan tilrettelægges således, at disse arter samtidigt bliver tilgodeset inden for Natura 2000-planens indsatsprogram.

Rødrygget tornskade (*Lanius collurio*):

Arten er på fuglebeskyttelsesdirektivets bilag 1.

Rødrygget tornskade er i de senere år registreret som ynglefugl i Hammer Bakker. Rødrygget tornskade indgår ikke i udpegningsgrundlaget for habitatområde nr. 218, men Aalborg Kommune forventer at den kommer med i udpegningsgrundlaget ved næste revision. Nyregistreringen passer godt ind i udviklingen af artens danske udbredelsesmønster, idet fuglen er gået tilbage i de østlige dele af landet og frem i de vestlige. Arten er knyttet til åbne varierede habitater med buskadser, enkeltstående træer, levende hegn etc. som eksempelvis overdrev, græsningsenge og ryddede arealer i skov. Arten og dens levesteder trues af såvel tilgroning og tilplantning, som af fuldstændig rydning af vedplanter. Desuden afvanding og opdyrkning.

Brun pletvinge (*Melitaea athalia*):

Rødlistet dagsommerfugl.

Ud over et begrænset udbredelsesområde i Midtjylland findes sommerfuglen kun i Hammer Bakker. Brun Pletvinge findes på arealer med overgangstilstande mellem krat og hede eller sure overdrev såsom solrige skovlysninger i en blanding af lyng og egekrat. Arten er afhængig af lancetbladet vejbred og kohvede, der står varmt og solrigt, som værtsplante for larverne. Arten kan effektivt tilgodeses ved regelmæssige småstævninger af skov og krat, da brun pletvinge trives fint og opformerer sig hurtigt i de første år efter stævning, inden der igen opstår for meget ny opvækst. Arten er truet af tilgroning men trives ikke med afgræsning.

## Forventet effekt

Her beskrives den forventede naturmæssige effekt ved at gennemføre de enkelte aktiviteter. Den faktiske naturmæssige effekt for naturtyper og arter vil løbende blive fulgt i det nationale overvågningsprogram NOVANA.

### Lysåbne naturtyper

#### *Rydning af uønsket opvækst*

I forbindelse med pleje af lysåbne arealer vil det ofte være nødvendigt at foretage en rydning af buske og træer. Det vil typisk være arealer, hvor græsning eller slåning har været enten utilstrækkelig eller helt opgivet, og der har indfundet sig uønsket opvækst. Det kan f.eks. være bævreasp på overdrev og hede eller pilekrat i moser, enge og søer. Rydningen sikrer, at den flora og fauna, der trives med lysåbne forhold, ikke skygges bort. Desuden vil rydning ofte bidrage til at bekæmpe invasive arter som selvsåede nåltræer og glansbladet hæg. Det er vigtigt, at det ryddede opvækst fjernes for at skabe gode vækstbetingelser for den lysåbne vegetation.

Ved rydning af arealer med stort potentiale for at udvikle ny habitatnatur vil den vegetation, der er karakteristisk for naturtypen, kunne indfinde sig efter få år. Det gælder særligt for tidlige tilgroningsstadier af naturtyperne. I forbindelse med rydning, vil det ofte være værdifuldt for naturtyperne at bevare en mindre andel af træer og buske i form af småkrat og solitære træer og buske, f.eks. i størrelsesordenen en krondækningsgrad på 15-20 %. De soleksponerede vedplanter udgør i sig selv værdifulde levesteder for mange varmeelskende insekter, ligesom de er med til at skabe små lommer med læ og varme og således bidrager til et attraktivt og varieret mikroklima og dermed sikrer et varieret udbud af økologiske niches for områdets mere specialiserede arter.

#### *Græsning eller høslæt*

Hovedparten af de lysåbne naturtyper er betinget af græsning eller høslæt. Overlades de til sig selv uden drift, vil de gro til i høje urter og græsser og med tiden springe i krat og skov. Det er en naturlig proces, men hvis det får lov at ske, vil et stort antal arter blive skygget bort.

Græsning eller høslæt vil derfor have en stor positiv effekt på de fleste lysåbne naturtyper og vil ofte være en forudsætning for gunstig bevaringsstatus. Der er dog enkelte lysåbne naturtyper, som ikke eller kun i særlige tilfælde vurderes at have behov for afgræsning eller høslæt. Det drejer sig f.eks. om hængesæk og højmoser.

Græsning eller høslæt er et middel til at bekæmpe invasive arter som f.eks. bjørneklo og glansbladet hæg samt problemarter som f.eks. ørnebregne, gyvel og bjerg-rørhvene.

Når afgræsning foregår uden eller med begrænset tilskuds fodring eller ved høslæt (dvs. med fjernelse af den afslåede biomasse), vil effekten være særlig positiv, idet plejen i disse tilfælde både sikrer lysåbne forhold og fjerner næringsstoffer fra arealerne.

#### *Afskrælning eller afbrænding*

Afbrænding og især afskrabning er effektive metoder til at reducere næringsstofpuljen i overjorden. Afskrabning af overjorden er en effektiv men også økonomisk bekostelig metode til at skaffe et naturgrundlag, der ellers kun vil kunne opnås i løbet af op til flere hundrede år ved brug af mere traditionelle plejemetoder. Afskrælning er således en hurtigt metode til at opnå ideelle betingelser for sjældne naturtyper knyttet til næringsfattige jorder.

## **Skovnaturtyper**

### ***Skovnaturtypebevarende drift og pleje***

Med den skovnaturtypebevarende drift og pleje beskyttes skovnaturtyperne mod gødskning, sprøjtning og yderligere afvanding. I nogle tilfælde etableres mere naturlige vandstandsforhold. Der sikres nogle af de naturmæssigt vigtige strukturer, f.eks. vedvarende skovdække, en vis andel uforstyrret jordbund, hule og døde træer. De karakteristiske træarter for skovnaturtyperne fremmes, og invasive arter kan bekæmpes. I særlige tilfælde plejes skovnaturtyperne med gamle driftsformer såsom skovgræsning og stævning. Den samlede forventede effekt er en sikring af skovnaturtyperne. En art som stor vandsalamander vil få forbedret deres levesteder i kraft af bevaring af træer med hulheder samt dødt ved.

## **Ny habitatnatur**

### ***Udvidelser af naturtyper***

Den ny habitatnatur skal typisk sammenbinde små, fragmenterede forekomster af naturtyperne og/eller udvide arealet af truede naturtyper. Desuden kan det være for at øge levestederne for truede arter. Hvis udvidelserne sker på arealer med et stort potentiale for genskabelse af naturtyper, vil der med den nødvendige indsats (forbedring af vandstandsforhold, rydning mv.) og pleje (afgræsning eller høslæt) kunne udvikles ny habitatnatur på relativt få år. Det kan f.eks. være arealer, der tidligere har rummet naturtypen og som ligger i nær tilknytning til eksisterende arealer med naturtypen. Hvis udvidelsen derimod foregår på tidligere landbrugsjord, må udviklingen mod habitatnatur af høj kvalitet forventes at tage væsentlig længere tid (ofte flere årtier).

Den ny habitatnatur skal typisk sammenbinde små, fragmenterede forekomster af naturtyperne og/eller udvide arealet af truede naturtyper. Desuden kan det være for at øge levestederne for truede arter.

## **Arter**

Indsatsen for hovedparten af arterne på udpegningsgrundlaget vil ske gennem den generelle naturtypeindsats for lysåbne naturtyper og skovnaturtyper som beskrevet i afsnittene ovenfor. For stor vandsalamander indgår endvidere nygravning og evt. restaurering af vandhuller.

Det forventes, at tilstanden og det samlede areal af levesteder af levesteder stabiliseres eller øges således, at der er grundlag for planens langsigtede bestandstal for fuglene eller grundlag for tilstrækkelige egnede yngle- og fourageringsmuligheder for de øvrige arter.

# Bilag 1: Naturtyper og arter på udpegningsgrundlag

Udpegningsgrundlag for Habitatområde nr. 218:

## Naturtyper

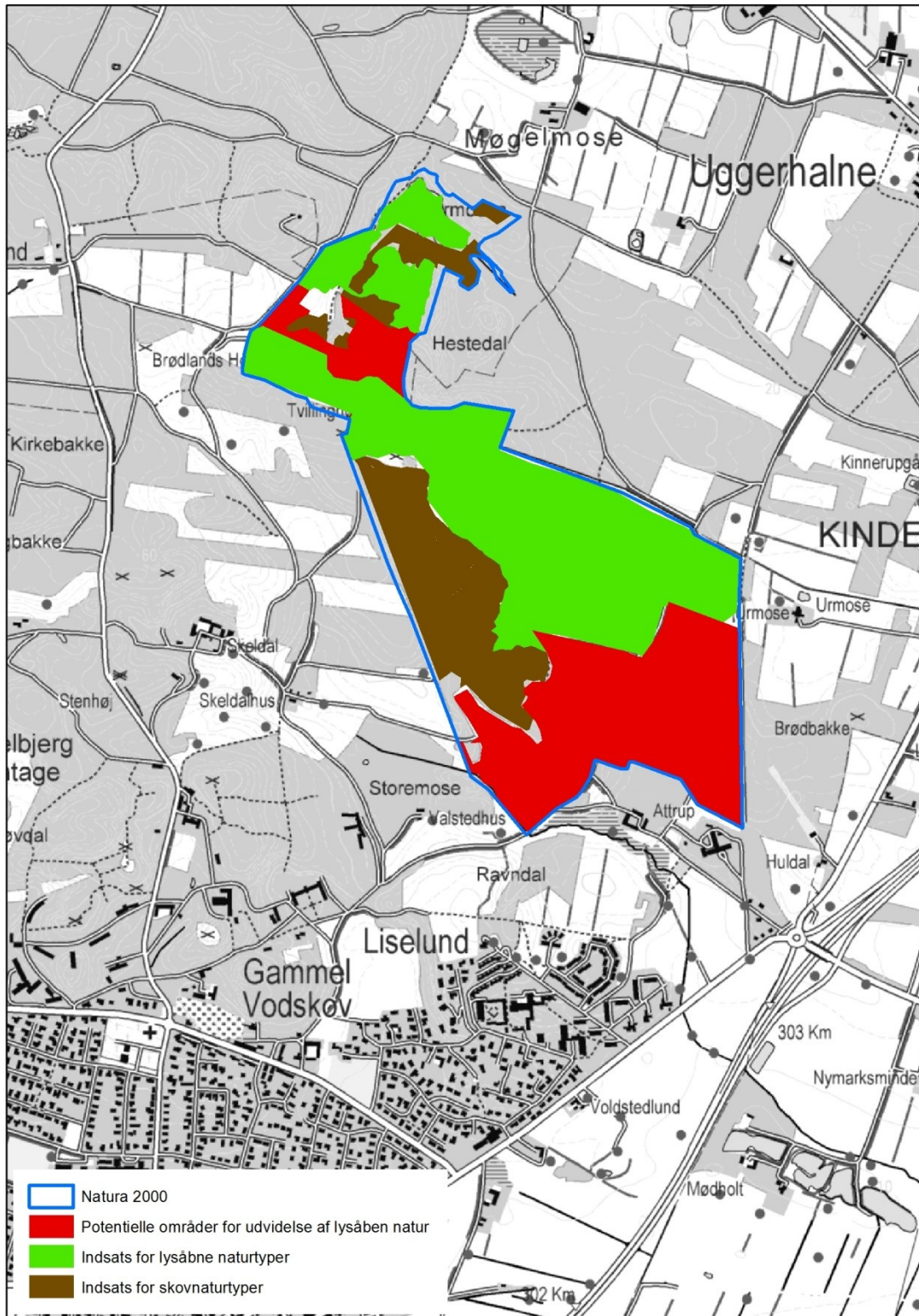
Naturtypenr.	Naturtype	Handleplan-myndighed		I alt (ha)
		Aalborg Kommune (ha)	Naturstyrelsen (ha)	
3160	Brunvandet sø			
4030	Tør hede	21,5		21,5
5130	Enekrat			
6230	* Surt overdrev	21,1		21,1
6410	Tidvis våd eng			
7140	Hængesæk	1,4		1,4
7220	* Kildevæld			
9110	Bøg på mor	1	7	8
9130	Bøg på muld	5	10	15
<b>I alt**</b>		<b>50</b>	<b>17</b>	<b>67</b>

\* Prioriteret naturtype (er ved at forsvinde inden for EU)

## Arter

Artsnr.	Navn
1166	Stor vandsalamander

## Bilag 2: Kort med kortlagte naturtyper samt potentielle områder for ny habitatnatur



Natura 2000-område nr. 218 Hammer Bakker, østlig del.



## Bilag 3: Forklaring af Natura 2000-begreber m.m.

Begreb	Forklaring
Natura 2000	Natura 2000 er et netværk af områder i EU med særligt værdifuld natur. Natura 2000 er en samlebetegnelse for habitatområder og fuglebeskyttelsesområder. I Danmark tales om internationale naturbeskyttelsesområder, som også rummer Ramsarområder, og består af et eller flere af disse særligt udpegede områder. Natura 2000-områderne kan ses i <a href="#">Danmarks Miljøportal</a> . Der er mere information om Natura 2000 på <a href="#">Naturstyrelsens hjemmeside</a>
Udpegningsgrundlag	Udpegningsgrundlaget er en fællesbetegnelse for de arter og naturtyper, som findes indenfor et internationalt beskyttelsesområde og som er omfattet af listerne i habitatdirektivet eller fuglebeskyttelsesdirektivet, som forudsætter udpegningsgrundlag af beskyttelsesområder. Du kan finde udpegningsgrundlag her: <a href="#">Udpegningsgrundlag</a> .
Naturtyper	Naturtyperne er defineret nærmere i " <a href="#">Habitatbeskrivelser, årgang 2010</a> ". Endvidere er alle danske naturtyper beskrevet på <a href="#">Naturstyrelsens hjemmeside</a> .
Lysåbne terrestriske naturtyper	I Danmark er der 35 lysåbne terrestriske naturtyper: <a href="#">1210 (Enårig vegetation på strandvolde)</a> , <a href="#">1220 (Flerårig vegetation på stenede strande)</a> , <a href="#">1230 (Klinter eller klipper ved kysten)</a> , <a href="#">1310 (Vegetation af kveller eller andre enårige strandplanter)</a> , <a href="#">1320 (Vadegræssamfund)</a> , <a href="#">1330 (Strandenge)</a> , <a href="#">1340 (Indlands-strandenge)</a> , <a href="#">2110 (Begyndende klitdannelser)</a> , <a href="#">2120 (Hvide klitter og vandremiler)</a> , <a href="#">2130 (Stabile kystklitter med urtevegetation)</a> , <a href="#">2140 (Stabile kalkfattige klitter med Empetrum nigrum)</a> , <a href="#">2160 (Kystklitter med havtorn)</a> , <a href="#">2170 (Kystklitter med gråris)</a> , <a href="#">2190 (Fugtige klitlavninger)</a> , <a href="#">2250 (Kystklitter med enebær)</a> , <a href="#">2310 (Indlandsklitter med lyng og visse)</a> , <a href="#">2320 (Indlandsklitter med lyng og revling)</a> , <a href="#">2330 (Indlandsklitter med åbne græsarealer med sandskæg og hvene)</a> , <a href="#">4010 (Våde dværgbusksamfund med klokkelyg)</a> , <a href="#">4030 (Tørre dværgbusksamfund (heder))</a> , <a href="#">5130 (Enebærkrat på heder, overdrev eller skrænter)</a> , <a href="#">6120 (Tørketålende græsvegetation på kalkrig jordbund)</a> , <a href="#">6210 (Overdrev og krat på mere eller mindre kalkholdig bund)</a> , <a href="#">6230 (Artsrige overdrev)</a> , <a href="#">6410 (Tidvis våde enge)</a> , <a href="#">6430 (Bræmmer med høje urter)</a> , <a href="#">7110 (Aktive højmoser)</a> , <a href="#">7120 (Nedbrudte højmoser)</a> , <a href="#">7150 (Lavninger på tørv med Rhynchosporion)</a> , <a href="#">7210 (Kalkrige moser og sumpe med hvas avneknippe)</a> , <a href="#">7220 (Kilder og væld med kalkholdigt (hårdt) vand)</a> , <a href="#">7230 (Rigkær)</a> , <a href="#">7140 (Overgangstyper af moser og hængesæk)</a> , <a href="#">8220 (Indlandsklipper af kalkfattige bjergarter)</a> , <a href="#">8230 (Indlandsklipper af kalkfattige bjergarter med pionerplantensamfund)</a> .
Sø- og vandløbsnaturtyper	I Danmark er der 7 sø- og vandløbsnaturtyper: <a href="#">3110 (Kalk- og næringsfattige søer og vandhuller)</a> , <a href="#">3130 (Ret næringsfattige søer og vandhuller)</a> , <a href="#">3140 (Kalkrige søer og vandhuller med kransnålgær)</a> , <a href="#">3150 (Næringsrige søer og vandhuller med flydeplanter)</a> , <a href="#">3160 (Brunvandede søer og vandhuller)</a> , <a href="#">3260 (Vandløb med vandplanter)</a> , <a href="#">3270 (Vandløb med tidvis blottet mudder med enårige planter)</a> .
Skovnaturtyper	I Danmark er der 10 skovnaturtyper: <a href="#">2180 (Skovklit)</a> , <a href="#">9110 (Bøg på mor)</a> , <a href="#">9120 (Bøg på mor med kristtorn)</a> , <a href="#">9130 (Bøg på muld)</a> , <a href="#">9150 (Bøg på kalk)</a> , <a href="#">9160 (Ege-blandskov)</a> , <a href="#">9170 (Vinteregeskov)</a> , <a href="#">9190 (Stilkeke-krat)</a> , <a href="#">91D0 (Skovbevokset tørvemose)</a> , <a href="#">91E0 (Elle- og</a>

	<a href="#">askeskov</a> ).
Kortlægning	Under forarbejdet til Natura 2000-planerne er en række naturtyper kortlagt ved en fysisk gennemgang af habitat-områderne. Naturtyperne er afgrænset og identificeret, og der er registreret oplysninger om struktur og artsindhold på arealerne. De kortlagte områder kan f.eks. findes på <a href="#">PRIOR</a> .
Tilstandsklasse	Tilstandsklassen er udtryk for naturkvaliteten af den enkelte kortlagte naturtype. Tilstandsklassen er beregnet på baggrund af strukturindikatorer og artsdata, som er indsamlet ved kortlægningen. Ud fra strukturindikatorerne beregnes et strukturindeks, og tilsvarende beregnes et artsindeks ud fra de indsamlede artsdata. Hver især fortæller de to indeks noget om de aktuelle livsvilkår og den seneste historie på arealet. Tilstanden er en sammenvejning af de to indeks. Der er 5 tilstandsklasser: I. Høj tilstand II. God tilstand III. Moderat tilstand IV. Ringe tilstand V. Dårlig tilstand De to øverste klasser I og II opfylder Habitatdirektivets krav til gunstig bevaringsstatus under forudsætning af, at der foreligger en prognose der siger, at arealet også i fremtiden vil kunne opretholde den høje eller gode tilstand. Tilstandsklasse (inkl. struktur- og artstilstand) for en kortlagt naturtype kan ses på <a href="#">PRIOR</a> .
Gunstig bevaringsstatus	En naturtypes bevaringsstatus er gunstig, når: - arealet med naturtypen i det naturlige udbredelsesområde er stabilt eller øges - den særlige struktur og de særlige funktioner, der er nødvendige for naturtypens opretholdelse, er til stede og vil være det fremover. - bevaringsstatus for de arter, der er karakteristiske for naturtypen, er gunstig. En arts bevaringsstatus anses for gunstig, når: - bestandsudviklingen viser, at arten på lang sigt vil opretholde sig selv - artens naturlige udbredelsesområde hverken er i tilbagegang eller vil blive mindsket - der er og sandsynligvis fortsat vil være et tilstrækkeligt stort levested til på lang sigt at bevare artens bestande
Natura 2000-plan	Natura 2000-planen fortæller, hvordan man skal behandle hvert af de 246 Natura 2000-områder, så man stopper tilbagegangen for naturtyper og arter i det enkelte område. Natura 2000-planen indeholder en basisanalyse af områdets aktuelle naturtilstand og trusler, mål for naturtilstanden og et indsatsprogram. Natura 2000-plan kan findes på <a href="#">Naturstyrelsens hjemmeside</a> .
Natura 2000-handleplan	Natura 2000-planen udmøntes i handleplaner. En kommune skal således udarbejde en handleplan for, hvordan Natura 2000-planen vil blive realiseret inden for kommunens geografiske område på land og kystnære områder. Kommunen skal efterfølgende sikre, at handleplanen gennemføres. På tilsvarende måde har Naturstyrelsen ansvaret for at udarbejde og gennemføre handleplaner for de skovbevoksede, fredskovspligtige arealer.
Offentlige lodsejeres drifts- og plejeplaner	Offentlige lodsejere har mulighed for selv at udarbejde drifts- og plejeplan som opfølgning på en Natura 2000-plan.

	I Natura 2000-handleplanen skal der være resuméer af de offentlige lodsejeres drifts- og plejeplaner.
Invasive arter	Invasive arter dækker over plante- og dyrearter, der af mennesket er blevet flyttet fra en del af verden til en anden og her påvirker hjemmehørende arter negativt. Et almindeligt brugt eksempel er kæmpe-bjørneklo, som er ført til Danmark fra Kaukasus og nu giver problemer i eksempelvis moser, hvor den udkonkurrerer hjemmehørende plantearter.
Skovnaturtypebevarende drift og pleje	<p>I Natura 2000-tilskudsordning for skov er den skovnaturtypebevarende drift og pleje defineret på følgende måde:</p> <p>Alle arealer omfattes af en basissikring med følgende indhold:</p> <ul style="list-style-type: none"> <li>• Vedvarende skovdække</li> <li>• Ved skovdrift skal de karakteristiske træarter for skovnaturtypen fremmes</li> <li>• Ved foryngelse skal der anvendes en naturvenlig foryngelse</li> <li>• Ingen gødskning, kalkning eller kemisk bekæmpelse</li> <li>• Uforstyrret jordbund på mindst 2/3 af arealet</li> <li>• Ingen øget afvanding</li> <li>• Bevaring af eksisterende dødt ved og træer med hulheder</li> <li>• Plejeret til handleplan-myndigheden til bekæmpelse af arter, der optræder invasivt</li> </ul> <p>Som minimum skal alle arealer i tilstandsklasse 1 omfattes af en supplerende sikring med én eller flere af følgende tiltag:</p> <ul style="list-style-type: none"> <li>• Bevaring af store træer til død og henfald</li> <li>• Bekæmpelse af invasive arter</li> <li>• Etablering af naturlige vandstandsforhold</li> <li>• Forberedelse til skovgræsning</li> </ul>
Urørt skov	<p>I Natura 2000-tilskudsordning for skov omfatter udlæg til urørt skov følgende restriktioner:</p> <ul style="list-style-type: none"> <li>• Ingen skovdrift</li> <li>• Ingen fjernelse af levende eller døde træer</li> <li>• Ingen gødskning, kalkning eller kemisk bekæmpelse</li> <li>• Ingen forstyrrelse af jordbunden</li> <li>• Ingen oprensning eller nygravning af grøfter</li> <li>• Plejeret til handleplan-myndigheden til bekæmpelse af arter, der optræder invasivt</li> </ul>