

Forord



Foto: Scanpix / Gert Laursen

Denne rapport beskriver resultatet af basisanalysen – del 1 udarbejdet for vanddistrikt 35 i henhold til Miljømålsloven. Basisanalysen – del 1 er første trin i det arbejde, der skal føre frem til en vandplan for vanddistriktet i 2009.

Vanddistrikt 35 omfatter Storstrøms Amt, samt de dele af vandløbsoplandene til Saltø Å, Suså og Tryggevælde Å, som ligger i Vestsjællands Amt og Roskilde Amt.

Basisanalysen – del 1 er vedtaget af de tre amtsråd.

Udarbejdelsen af basisanalysen er koordineret i 3-amts samarbejdet. Storstrøms Amt har som vanddistriktsmyndighed stået for det praktiske arbejde med denne rapport. I rapporten er der kun præsenteret sammenfatten-

de kort. Alle kort, der er udarbejdet til basisanalysen - del 1, findes på www.stam.dk.

Basisanalysen – del 1 er udført på baggrund af eksisterende data, der er tilvejebragt ved den regionale overvågning og vandmiljøplanernes nationale overvågningsprogrammer i de 3 amter. Hvor der i rapporten ikke er angivet særskilt kildehenvisning, stammer data fra disse overvågningsprogrammer.

Hvor der ved opgørelsen over menneskelige påvirkninger af vandområderne er angivet belastninger, er tallene baseret på års gennemsnit for perioden 1995-2003. Herved er der taget højde for, at de væsentligste udbygninger af kommunale og private renselanlæg er gennemført, således at tallene er repræsentative for de aktuelle belastningsforhold.

Baggrund



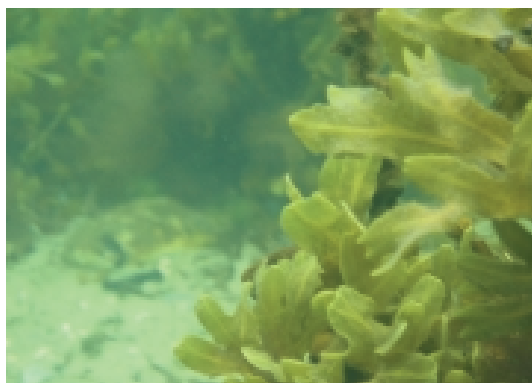
Foto: Scanpix / Morten Rasmussen

EU's vandrammedirektiv trådte i kraft den 22. december 2000. Direktivets formål er at fastlægge en ramme for beskyttelsen af vandområderne. Den 17. december 2003 vedtog Folketinget lov om miljømål (lov nr. 1150). Miljømålsloven indarbejder EU's Vandrammedirektiv fra 22. december 2000 i dansk lovgivning.

Miljømålslovens overordnede formål er at fastlægge en ramme for beskyttelsen af vandløb og søer, overgangsvande, kystvande og grundvand, som:

- a) forebygger yderligere forringelse og beskytter og forbedrer vandøkosystemernes tilstand, og hvad angår deres vandbehov også tilstanden for terrestriske økosystemer og vådområder, der er direkte afhængige af vandøkosystemerne
- b) fremmer bæredygtig vandanvendelse baseret på langsigtet beskyttelse af tilgængelige vandressourcer
- c) sigter mod en udvidet beskyttelse og forbedring af vandmiljøet bl.a. gennem specifikke foranstaltninger til en progressiv reduktion af udledninger, emissioner og tab af prioriterede stoffer og standsning eller udfasning af udledninger, emissioner og tab af prioriterede farlige stoffer
- d) sikrer en progressiv reduktion af forureningen af grundvandet og forhindrer en yderligere forurening heraf
- e) bidrager til at afbøde virkningerne af oversvømmelser og tørke.

Miljømålsloven indfører en ny administrativ praksis og struktur for vandområderne. Hidtil har amterne i henhold til Planloven fastlagt



målsætninger for kvaliteten af vandløb, søer og kystvande. Disse målsætninger fremgår af amtets regionplan, men vil blive revideret i forbindelse med den kommende vandplan.

Vanddistriktsmyndigheder og vandplaner

Miljømålsloven opdeler Danmark i 13 vanddistrikter, hvor vanddistriktsmyndigheden skal udarbejde en vandplan. Vanddistriktsgrænserne er fastlagt i forhold til betydende oplandsgrænser for vandområderne. Storstrøms Amt er udpeget som vanddistriktsmyndighed for vanddistrikt 35, der udover Storstrøms Amt omfatter de dele af oplandene til Suså, Saltø Å og Tryggevælde Å, som ligger i Vestsjællands Amt og Roskilde Amt.

Et væsentligt krav til vandplanen er, at den skal indeholde miljømål for alle vandforekomster i vanddistriktet. Miljømålsloven angiver, at alt overflade- og grundvand senest den 22. december 2015 skal have opnået en "god tilstand" dvs. opfylde de stillede miljø-

mål. Vandplanens miljømål bliver således bindende. Den første vandplan skal være godkendt i 2009, og skal herefter revideres hvert 6. år. Vandområdernes målsætninger i amternes regionplaner gælder således frem til 2009.

Basisanalysen

Miljømålsloven udmøntes i bekendtgørelser og vejledninger, der nærmere beskriver kravene til vandplanens delelementer.

Denne rapport indeholder resultatet af Storstrøms Amts arbejde med den indledende del af vandplanen for vanddistrikt 35 – den såkaldte basisanalyse - del 1, der omfatter en første typeinddeling og beskrivelse af de menneskelige påvirkninger af vandområderne.

Basisanalysen - del 2 omfatter en vurdering af effekter på overflade- og grundvand og en opgørelse over menneskelige påvirkninger, samt en vurdering af muligheden for, at vandområderne opfylder "god tilstand" i 2015. Del 2 forudsætter, at der er fastsat foreløbige miljømål ud fra vandområdernes referencetilstand, dvs. deres tilstand uden menneskelig påvirkning. Miljømålene skal afløse regionplanernes kvalitetsmålsætning af vandområderne. Det forventes derfor, at de vil blive fastsat på baggrund af et fælles nationalt grundlag.

For vanddistrikt 35 er der i basisanalysen – del 1 medtaget en vurdering af vandområdernes målsætningsopfyldelse i forhold til den gældende regionplan.

	År
Udpegning af Vandområdedistrikter og vedtagelse af miljømålsloven	2000-2003
Udarbejdelse af Basisanalyse	2004
Gennemførelse af overvågningsprogrammer	2005-2006
Arbejdsprogram for udarbejdelse af vandplanen	2006
Oversigt over væsentlige vandforvaltnings opgaver	2007
Offentliggørelse af forslag til vandplan	2008
Vandplan	2009
Gennemførelse af indsatsprogrammer	2009-2013
Miljømål opfyldt	2015

Storstrøms Amt begyndte arbejdet med basisanalysen allerede i 2003, da det ud fra EU's vejledninger (EUguidelines) blev vurderet, at arbejdet ikke kunne afvente den lovede bekendtgørelse og vejledning fra staten.

Da vanddistrikt 35 udover Storstrøms Amt omfatter oplande i Vestsjællands og Roskilde amter, har arbejdet med basisanalysen været koordineret af en styregruppe under 3-amts-samarbejdet. For styregruppen har et rådgivende ingeniørfirma udarbejdet en projektbeskrivelse for indarbejdelse af Vandrammedirektivet i vanddistrikt 35. Denne projektbeskrivelse /NIRAS, 2004/ og statens første udkast til bekendtgørelse dannede udgangspunkt for arbejdet med basisanalysen.

Bekendtgørelse om karakterisering af vandforekomster, opgørelse af påvirkninger og kortlægning af vandressourcer (nr. 811) er underskrevet af miljøministeren d. 15. juli 2004. Efterfølgende er vejledning fra Miljøstyrelsen – Basisanalyse 1 – Karakterisering af vandforekomster og opgørelse af påvirkninger - udsendt den 16. august 2004. Basisanalysen er først gældende når den er vedtaget i alle 3 amtsråd i vanddistrikt 35.

Samarbejdsparter

Der er ifølge miljømålsloven og tilhørende bekendtgørelse ikke krav om, at inddragelse af offentligheden ved udarbejdelse af ba-

sisanalysen. Ifølge miljømålsloven skal basisanalysen tilvejebringes i samarbejde med kommuner og staten. Den 8. september 2004 er der afholdt møde med kommunerne, hvor staten også var inviteret.

Inddragelse af interessenter

For Vanddistrikt 35 er det valgt at inddrage interessenterne ved, at afholde møde for interesseorganisationer d. 8. september 2004, hvor der orienteres om arbejdet med vandrammedirektivet og basisanalysen.

Rapportering af basisanalysen

Basisanalysen skal offentliggøres senest den 22. december 2004. Fra statens side er der kun krav om elektronisk rapportering i form af GIS-kort (Geografisk Informations System). Storstrøms Amt har som vanddistriktsmyndighed ønsket at formidle resultatet af basisanalysen til kommuner og øvrige interessenter, hvilket er baggrunden for denne rapport, der er en sammenfatning af basisanalysen. Den samlede basisanalyse - del 1 inklusive GIS-kort - kan ses på amtets hjemmeside www.stam.dk.



Sammenfatning og konklusion



Foto: Scanpix / Gert Laursen

Storstrøms Amt har i denne rapport samlet eksisterende viden om påvirkninger af grundvand og overfladevand (vandløb, søer og havet) samt lavet en overordnet karakterisering af disse vandsystemer i vanddistrikt 35. Udover Storstrøms Amt omfatter vanddistriktet mindre dele af Vestsjællands og Roskilde Amter. Kort over den menneskelige påvirkning og karakteriseringen af vandområderne er lagt ud på Storstrøms Amts hjemmeside www.stam.dk.

Karakteriseringen af overfladevand sker i forhold til parametre, der har indflydelse på områdernes fysisk/kemiske og biologiske tilstand, mens grundvandet er typeinddelt ud fra undergrundens sammensætning og kontakten med overfladevand.

Langt de fleste vandløb i vanddistriktet er små vandløb af type 1 med lille vandføring og bredde. Størsteparten af de typeinddelte søer (67%) er lavvandede, kalkrige ferskvandssøer uden brunfarvning af vandet (type 9). Den næsthøypigste søtype (17%) er dybe, kalkrige ferskvandssøer uden brunfarvning (type 10). Derudover er der enkelte brakvandssøer og moseagtige søer med brunfarvet vand. De åbne kystvande er inddelt efter saltholdighed og størrelsen på tidevandsforskellen. Saltholdigheden i vanddistrikt 35 er middelstor (5-18‰) og tidevandsforskellen er beskednen (mindre end 1 m). Ved inddelingen af fjorde er der, udover saltholdigheden, taget hensyn til deres følsomhed over for næringssaltpåvirkning fra oplandet. Grundvandet er inddelt i 81 grundvandsforekomster. I alt er der udpeget 24 primære grundvandsforekomster, som har kon-

takt til overfladevand og 38 sekundære grundvandsforekomster, som fortrinsvis ligger i lokale og højtliggende sandlag.

Udover typeinddelingen er der udpeget kunstige og stærkt modificerede vandområder. For vandløb gælder det rørlagte vandløb, der løber under byer og vandløb, hvis vand pumpes ud i havet. I vanddistriktet er ca. 18% af vandløbene kunstige eller stærkt modificerede. For kystvande er kun Næstved Kanal og Karrebæksminde Fjord inklusive Fladsstrand og Krageholms Strøm udpeget som stærkt modificeret. Derimod er ingen søer i vanddistriktet udpeget hverken som kunstige eller stærkt modificerede.

Vanddistrikt 35 omfatter Sydsjælland, Lolland, Falster, Møn og en række småøer. I vanddistriktet er 73% landbrugsområder, 18% skove og naturområder og 9% byer og veje. Vanddistrikt 35 har en forholdsvis stor andel af beskyttede områder, idet 70% af distriktet afvander til Natura 2000-områder. Husdyrtætheden er ca. 0,4 dyreenheder/hektar landbrugsareal, hvilket er lavt i forhold til landsgennemsnittet. Der er 227 kommunale og private renseanlæg og over 32.000 ejendomme i det åbne land. I vanddistriktet er

der knap 640 kendte forurenede grunde, som kan true overflade- eller grundvand. Heraf er knap 400 slaggeudlæg. Til havs er der udover 16 aktive klappladser, 18 områder med råstofindvinding og stenfiskeri samt 7 havbrug. Der indvindes grundvand fra 803 anlæg med en samlet indvinding på 36 millioner m³ om året. Indvinding af overfladevand sker fra 22 anlæg med en samlet indvinding på knap 1,8 millioner m³ om året.

I basisanalysen er tilstanden i vandområderne vurderet på baggrund af resultaterne af amternes regionale overvågning og vandmiljøplanens nationale overvågningsprogrammer. Tilstanden er vurderet i forhold til den gældende regionplans målsætninger. I vanddistrikt 35 har henholdsvis 32% af vandløbsstationerne og 31% af søerne en tilfredsstillende tilstand i forhold til regionplanens målsætninger. 62% af de samlede åbne vandløbsstrækninger i vanddistrikt 35 er ikke undersøgt tilstrækkeligt til, at målopfyldelsen kan vurderes. For søer har kun 93 ud fra ca. 14.000 søer over 100 m² kunnet vurderes. Kystområderne - eksklusive den nordlige del af Langelandsbælt og Femern Bælt, som ikke er undersøgt - opfylder ikke målsætningen.