



Storstrøm
J.nr.
Ref. KRKJE
Den 27. oktober 2016

Kvalitetssikring og fejlretning af eksisterende habitat- og fuglebeskyttelsesgrænser

Som en del af naturpakken er det besluttet, at justere grænserne for Natura 2000-områderne (habitat- og fuglebeskyttelsesområder). Disse justeringer falder inden for forskellige kategorier, der bl.a. kræver afklaring af andel af udpegningsgrundlag inden for områderne, politiske beslutninger, høringer og godkendelse i EU-kommissionen. Før egentlige ændringer af områdegrænserne kan påbegyndes, skal de eksisterende grænser kvalitetssikres og justeres ind i forhold til nutidig anvendelse af digitale kort. Denne vejledning beskriver denne korrektion af områdegrænserne, der skal foretages forud for evt. egentlige ændringer.

Habitat- og fuglebeskyttelsesområder blev oprindeligt håndtegnet på papirkort og senere digitaliseret. Den stigende brug af GIS med stor præcision i baggrundskort og ortofoto har bevirket, at de digitaliserede områdegrænser ikke helt følger de skel i landskabet, som det oprindeligt var tiltænkt. Dette giver udfordringer i sagsbehandlingen, ved arbejdet med basisanalyser osv.

Ved feltarbejde og ved udarbejdelse af Natura 2000-planer er der mange steder opdaget arealer, der burde have været en del af et Natura 2000-område eller hvor der ikke umiddelbart findes en årsag til at et areal er medtaget. Der kan være områder, der ikke følger en praktisk afgrænsning for et naturgenopretningsprojekt, et tilgrænsende overdrevsareal med høj botanisk værdi mv. Disse ændringsønsker kan medtages senere i processen, men indgår ikke i den kvalitetssikring, der beskrives her. Resultatet af kvalitetssikring og fejlretning skal anvendes som grundlag for den videre proces med justering af områdegrænser.

Kvalitetssikring og korrektion af de eksisterende områdegrænser beskrives i følgende afsnit:

- 1) Gennemsyn af områdegrænser og afsøgning af naturlige skel, som har været tiltænkt som grænse.

2) Justering af områdegrænser, der følger dynamiske skel som fx kyststrækninger og vandløb.

3) Kvalitetssikring af sammenfald mellem grænser for habitat- og fuglebeskyttelsesområder, hvor Natura 2000-området består af begge områdetyper.

4) Indarbejdelse af tidligere afgørelser om justering af områdegrænser.

Alle enhedens helt eller delvist terrestriske/limniske habitat- og fuglebeskyttelsesområder gennemgås. Marine områder gennemgås kun for så vidt, der er en grænse, der følger kystlinjen. Ansvar for områder, der deles mellem to enheder, aftales lokalt.

Natura 2000- og Ramsarområder autoopdateres ud fra udførte grænsejusteringer af habitat- og fuglebeskyttelsesområder sidst i processen.

Fælles GIS-værktøj

For at minimere behovet for efterbehandling af enhedernes kvalitetssikring af områdegrænser, skal tilretningen ske i en fælles webGIS-løsning fremfor lokalt i MapInfo eller ArcGIS.

Værktøjet findes her:

<http://sagsgis.mim.dk/spatialmap?&profile=natura2000-afgraensning2016>

Den tekniske vejledning til webGISen findes i et særskilt dokument på F:\Naturplaner\Faelles\Natura 2000 grænsejustering

Sitet er opsat med en række topologiske regler, der sikrer den endelige datakvalitet. Det er således kun muligt at redigere i lagene ved et zoomniveau lavere end 1:5000. Det er heller ikke muligt at lave linjer med self-intersections eller overlap mellem områder af samme type.

1. Gennemsyn af områdegrænser og afsøgning af naturlige skel, som har været tiltænkt som grænse

Områdegrænser går ofte langs med en vej, bevoksningsskel eller markskel, men er forskudt i forhold til disse, når man zoomer ind på kortet.

- a) Mange steder vil det være oplagt, at områdegrensene skal følge en veikant, bevoksningsskel osv. Andre steder må man kigge på ældre topografiske kort, som har været grundlag for den første digitalisering for at få en idé om, hvorfor grænsen er tegnet, hvor den er. Det er typisk 4 cm-kort (Topografisk kort 1980-2001), der har dannet grundlaget for den oprindelige indtegnning af grænser. Tilretning til større veje, vandløb og levende hegn kan i en vis udstrækning ske ved snap til temaer fra GeoDanmark (FOT-temaerne). Forårsluftfoto kan hjælpe med at se skelgrøfter, småveje o. lign. skjult af kronedække. Skyggekort kan ligeledes være en hjælp til at se konturer i landskabet eller vandflade under kronedække.
- b) I mindst ét tilfælde er hele områdegrensene blevet parallelforskudt og tilrettes også i denne proces selvom det kan være en større ændring.
- c) For nogle områder er grænsen tegnet langt fra erkendbare skel, tværs gennem en bevoksning eller over en mark osv. Hvis ikke ovenstående afsøgning på forskellige baggrundskort giver nogen indikation af områdegrensens tiltænkte forløb, så afventer evt. tilretning af den konkrete strækning en senere fase af projektet. Områder, der strækker sig ud i havet tilrettes heller ikke i forhold til nærværende fejlretning.

2. Justering af områdegrensene, der følger dynamiske skel

Kystlinjer og vandløb ændrer sig naturligt over tid og kan desuden være manipuleret ved kystsikring, genslyngning mm. siden områdeudpegningen.

- a) Kystlinjer: For områder, der skal følge en kystlinje, vurderes det, om temaet "Kyst (GEODK)" følger kysten rimeligt tilfredsstillende i forhold til seneste ortofoto. Områdegrensene ændres til at følge kyst-temaet, og det angives, at der er anvendt snap til dette tema for det pågældende linjeelement med henblik på evt. periodisk opdatering afhængig af senere beslutninger. I nogle tilfælde kan det være nødvendigt at håndtegne uden snap til kysttemaet. Der tegnes til synlig vandlinje jf. seneste ortofoto.
- b) Skræntfod og andre skel langs kysten: Vær opmærksom på, at ikke alle kystgrænser skal følge vandlinjen. Skræntfod og bevoksningsskel kan have været skel, som grænsen har været tegnet efter. Sammenlign evt. grænsen med 4 cm-kort (Topografisk kort 1980-2001) som baggrund.
- c) Tilstødende Natura 2000-områder: Deler to forskellige Natura 2000-områder grænse langs en kyststrækning, skal en justering i forhold til ændret kystlinje naturligvis tilrettes for begge områder uanset, at det ene område evt. er rent marint.
- d) Vandløb: Habitatområder udpeget som selve vandløbet digitaliseres inkl. maks. 2 m bræmme fra synlig vandflade, hvor det er relevant. I skov

kontrolleres at min. selve vandfladen indgår i området og tilrettes hvis nødvendigt. Skyggekort kan være en hjælp til at se vandløb under kronedække.

3. Kvalitetssikring af sammenfald mellem grænser for habitat- og fuglebeskyttelsesområder

Områder, der består af både habitat- og fuglebeskyttelsesområde, digitaliseres i samme arbejdsgang, hvor grænserne skal være sammenfaldende. I de redigérbare temaer for områder, er der på forhånd justeret så fuglebeskyttelsesområder følger grænsen for habitatområder, hvor forskellen mellem disse grænser var meget lille (dvs. inden for få meters unøjagtighed).

Habitat- og fuglebeskyttelsesområder er udpeget efter forskellige processer og i forskellige år. Der er derfor reelle arealafvigelser, der fx skyldes høringsindsigelser for habitatområdet (se pkt. 4). Er forskellen mellem grænserne for de to områdetyper så stor, at det ikke umiddelbart kan afgøres, om grænserne skal være sammenfaldende, så må en evt. tilretning afvente en senere fase af projektet.

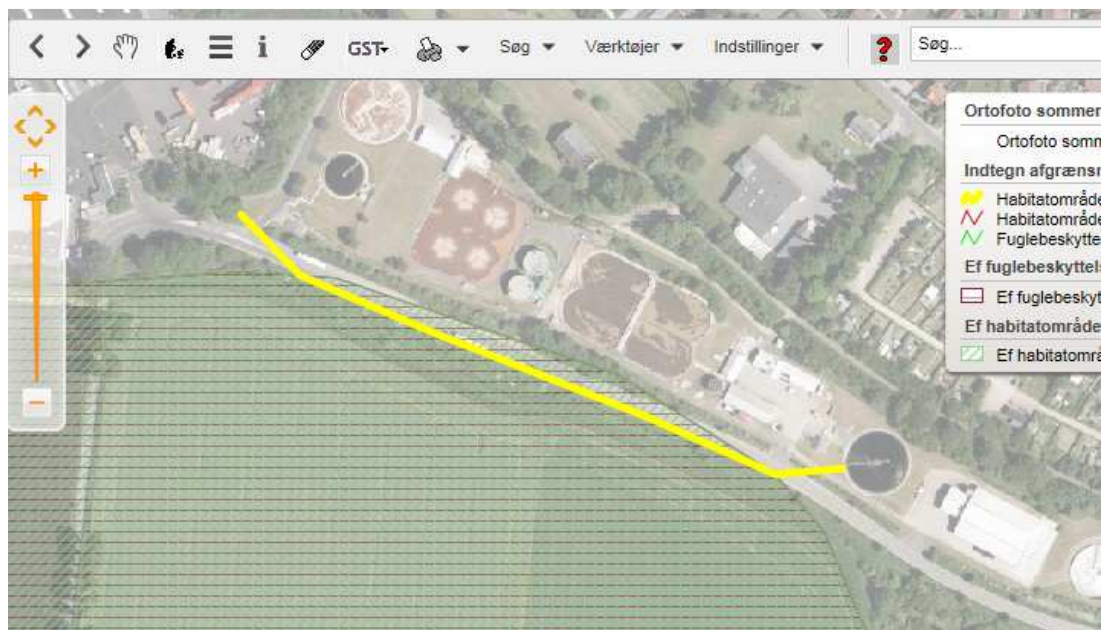
4. Indarbejdelse af afgørelser om justering af områdegrænser

For visse områder, kan det være nyttigt at læse afgørelser om eller dokumentation for områdeudpegningen. Her kan det være forklaret hvorfor et areal ikke er medtaget o. lign. Det skal så sikres, at der ikke laves rettelser i forhold til disse afgørelser. Relevante dokumenter er samlet i denne mappe: F:\Naturplaner\Data\Datagruppen\Justering af områdegrænser\Fase1_Kvalsikr_Fejlrettelser\Dokumenter fra Captia

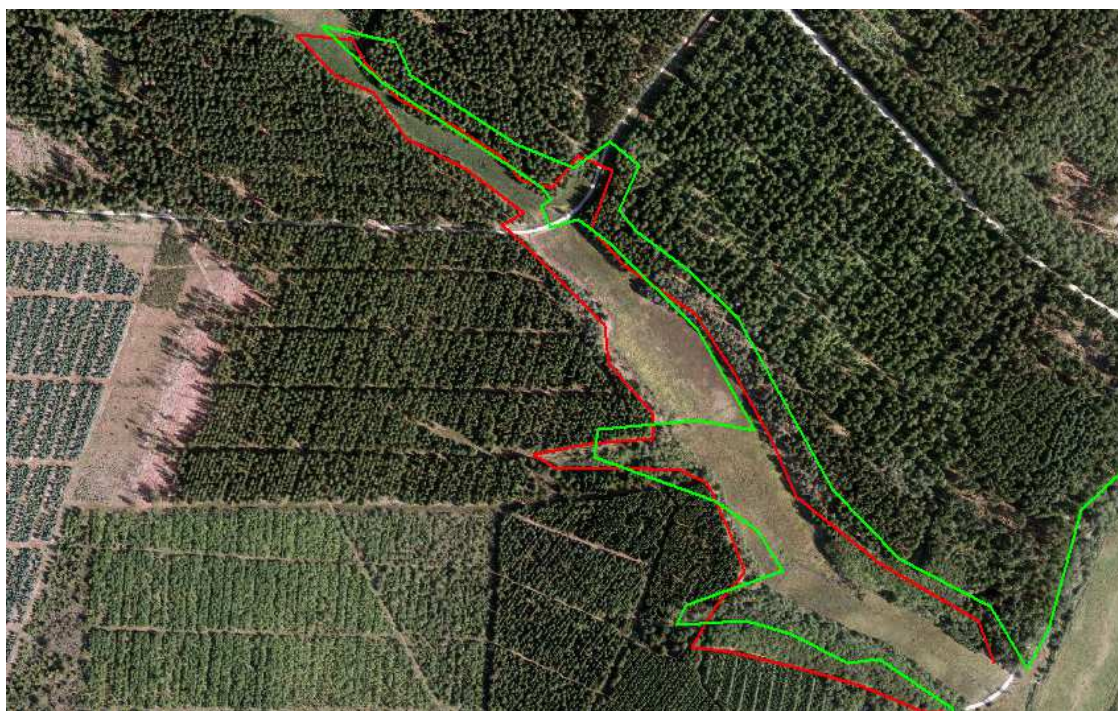
Indmeldinger til arbejdsgruppen

Tilfælde med større korrektioner som i eksemplerne med parallelforskudt habitatområde og genslyngning af vandløb skal indmeldes til arbejdsgruppen, da lodsejere skal høres i disse tilfælde. Oplysninger indskrives i dette [regneark](#).

Eksempler:



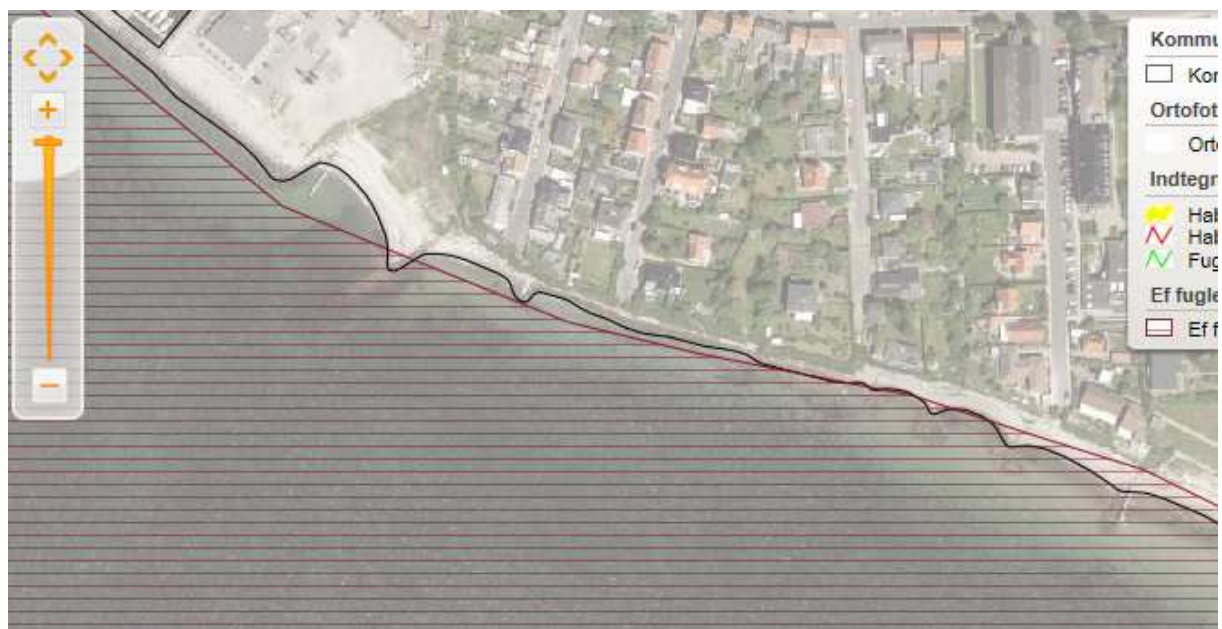
1a) Habitatområdet går her hen over vej. Der skæres med et linjesegment, så grænsen følger vejen.



1b) Grænsen for habitatområdet (grøn) er tilsyneladende parallelforskuet og tilrettes (eksempel med rødt). Klosterhede Plantage.



1c. Områdegrænsen går tværs igennem en strandeng. Der kan ved sammenligning med 4 cm-kort mv. ikke erkendes skel, og grænsen tilrettes ikke.



2a) Områdegrænsen følger kysten. Der kan med fordel korrigeres ved snap til den digitale kystlinje på hele eller dele af strækningen. Se også eksempel 2c, hvor den digitale kystlinje ikke egner sig til at korrigere efter.



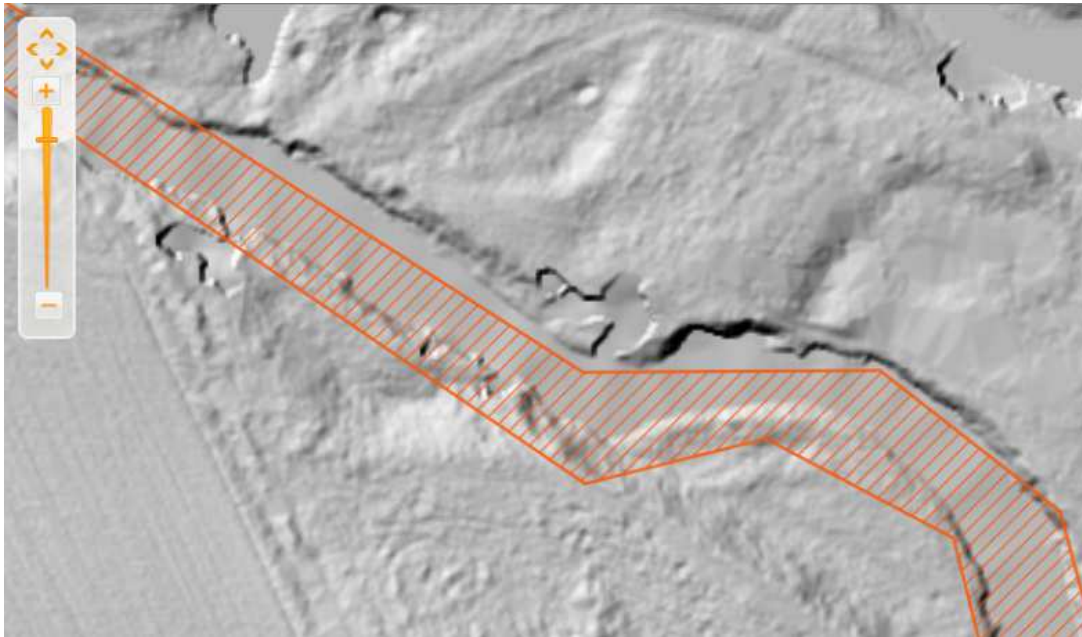
2b) På luftfoto kan det ikke umiddelbart ses, hvorfor områdegrænsen ikke følger kysten omkring pynten. Med Topografisk kort 1980-2001 som baggrund kan man se, at grænsen skal følge en signatur. Med denne viden skal det herefter forsøges om grænseforløbet kan tilpasses moderne digitale baggrundskort.



2c) Der er her to tilstødende habitatområder med den grønne linje som fælles grænse. Den blå linje er den digitale kystlinje, der på dette sted ikke følger nuværende vandlinje særligt godt. Det sørges for at den fælles grænse tilpasses manuelt for begge habitatområder.



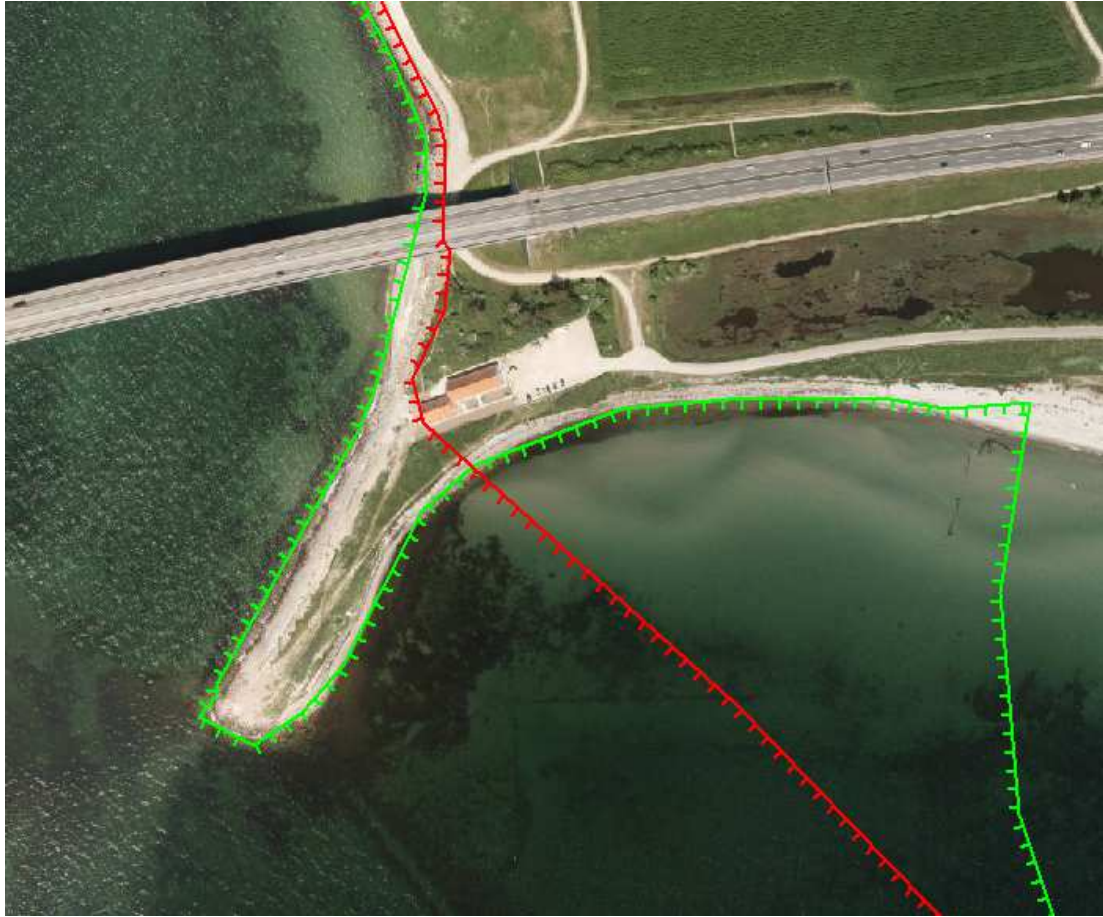
2d-i) Habitatområdet (grøn skravering) skal her omfatte selve vandløbet, men er tegnet groft og rammer i venstre side af figuren lidt ved siden af vandløbet, hvorved evt. kortlagt vandløb og bræmmer skæres væk ved databehandling. Lige til højre for midten af figuren er vandløbet blevet genslynget. Hvor det er relevant, medtages op til 2 m bræmmeareal målt fra synlig vandkant (de tykke linjer).



2d-ii) Habitatområdet skal her kun omfatte vandløb. Kortudsnittet er skovdækket, og brug af skyggekort er en stor hjælp til at rette afgrænsningen.



3a) Afvigelser mellem habitat- (grøn) og fuglebeskyttelsesområde (rød). Der laves en fælles tilretning for begge områdetyper efter den gule streg, således at området går på den rigtige side af vejen. Skovstriben i venstre side tegnes ikke med i habitatområdet selvom det er fuglebeskyttelsesområde.



3b) Afvigelser mellem habitat- (grøn) og fuglebeskyttelsesområde (rød). Habitatområdet ser ud til at skulle følge kystlinjen, mens det muligvis er hensigten, at fuglebeskyttelsesområdet skal have et anderledes forløb syd for broen. Nord for broen bør grænserne for de to områdetyper ensrettes.



Indstilling

ad. 144.1 Udpegningsgrundlaget udvides ikke med snævermundet vindelsnegl.

ad. 144.2 Strandskoven udtages af det foreslåede EF-habitatområde med undtagelse af en kystbræmme. Området omkring Lysterbro indgår dog ikke i denne kystbræmme.

4) Der er her tegnet en meget lige streg som grænse for habitatområdet (grøn) igennem Strandskoven. Styrelsens indstilling på baggrund af høringsvar fortæller, at der er fjernet en stor del af det oprindelige forslag for området, og der er derfor næppe naturlige skel eller veje, som skal følges. Der findes ikke nogen forklaring på den forholdsvise store afvigelse mellem habitatområdets grænse og den for fuglebeskyttelsesområdet (rød) i billedets højre side. Grænsen for fuglebeskyttelsesområdet ser her ud til at skulle tilpasses.